

Billingen



Slutrapport Billingeprojektet

Förslag till utveckling av Billingens fritidsområde



SKÖVDE

Introduktion

Arbetet i projektet har styrts genom en projektstyrgrupp under ledning av kommundirektören. Projektledare har varit fastighetschef som ansvarat för arbetet i projektledningsgruppen.

Projekteringsarbetet har skett tillsammans med Peab Sverige AB, kommunens upphandlade partneringentreprenör i projektet. Inom ramen för partneringentreprenaden har bland annat representanter från Skistar, Vasaloppscenter, Placebrander med fler anlits.

Specialistkompetens har även anlits för projektering av bankonstruktion, snöläggning med mera. Arbetet har genomförts i samråd med befintlig verksamhet och föreningar verksamma på Billings fritidsområde samt andra intressenter. Kunskap har även inhämtats från andra aktörer med erfarenhet och kompetens inom berörda områden.

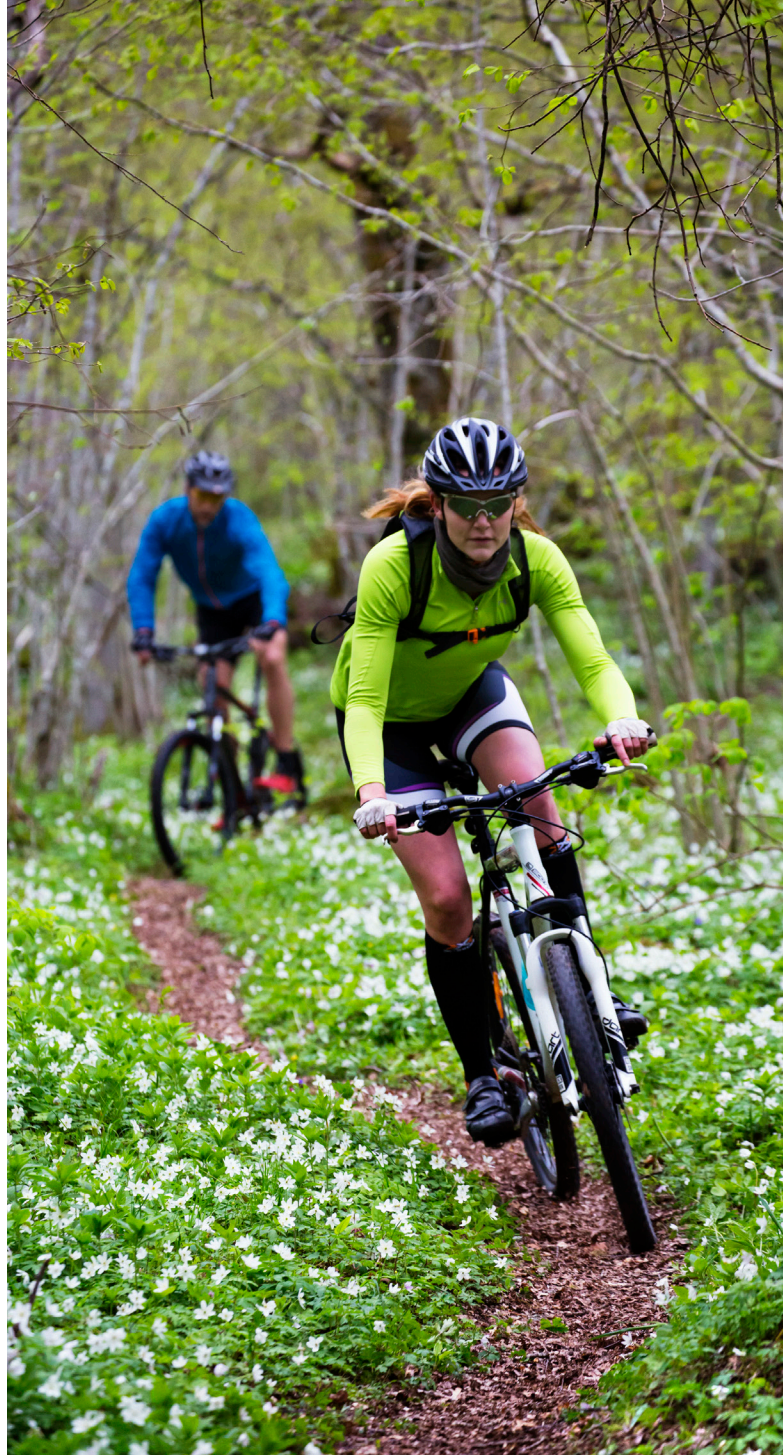


Innehållsförteckning

Sammanfattning	s. 4
Motionsspår	s. 7
Billingebacken	s. 10
Vasaloppscenter	s. 13
Billingebadet	s. 17
Infrastruktur	s. 18
Förutsättningar och framtida organisation	s. 20
Investeringsvolym och tidplan	s. 22

ILLUSTRATIONER: ARKITEKTERNA KROOK & TJÄDER AB

FOTO: JESPER ANHEDE MED FLERA





Sammanfattning

I Programförklaring för Skövde mandatperiod 2015 - 2018 antagen av kommunfullmäktige, slås fast att Billingens fritidsområde ska fortsätta att utvecklas. Visionen *Billingen 2020 - för själ och hjärta* innehåller ambitionen att området ska bli ett av södra och västra Sveriges mest besökta besöksmål såväl sommar som vinter.

Utgångspunkten i projektarbetet har varit programförklaringens målbild. Projektrapporten syftar till att beskriva vad som behöver utvecklas, vilket innehåll anläggningen och området bör ha och vad en besökare ska möta för att målet om en attraktiv destination såväl sommar som vinter ska uppfyllas. Projektrapporten belyser även beräknade investeringsnivåer och driftkostnader samt i vilken takt och utbyggnadsordning de olika investeringsprojekten bör ske.

Billingens fritidsområde är redan idag en attraktiv anläggning. Med de åtgärder som projektrapporten föreslår kommer anläggningen utvecklas till en destination väl rustad att nå visionen. Föreslagna åtgärder måste i dess delar ses i sin helhet. Utvecklingen av området kommer att ske under flera år och utifrån ett långsiktigt perspektiv.

För att skapa en attraktiv destination är det viktigt att området upplevs som en sammanhållen anläggning. Därför måste olika delar av området knytas samman. Projektet utgår från att när olika delar av området utvecklas var för sig ska det göras med utgångspunkt i att de ska förstärka helheten, destinationen.

Centralt är att varje område utvecklas för att stärka både sommar- och vinteraktiviteter på samma ytor.

Att förse Billingebacken med en gondollift innebär att en ny entré till berget skapas. På så sätt ökar tillgängligheten och på ett enkelt sätt kan kommuninvånare och besökare ta sig från staden upp på berget och vidare ut i fritidsområdet med hela dess utbud.

För att nå visionen och skapa en attraktiv destination krävs en utveckling av verksamhet och organisation. Marknadsföring, event, aktiviteter, verksamhets- och målgruppsanpassning är exempel på områden som bör utvecklas.

Projektet kommer att bedrivas i olika faser och med olika förutsättningar. Det innebär att för vissa delar kan projektering och genomförande påbörjas omgående. Andra delar som till exempel Billingebacken och Vasaloppcenter förutsätter planläggning vilket innebär längre förberedelser.

Kommunfullmäktige föreslås ta beslut om denna projektrapport genom ett inriktningsbeslut i juni 2017. Projektrapporten kan då ligga till grund för kommande planprocesser och projektering.

För att skapa en flexibilitet över tid så föreslås kommunfullmäktige också att, i juni varje år, besluta om igångsättning för de delprojekt som avser kommande budgetår.

FÖRSLAG TILL BESLUT

Mot bakgrund av föregående sammanfattning föreslås kommunfullmäktige i juni 2017 besluta om följande:

- att fastställa utredningen Projektrapport utveckling av Billingens fritidsområde
- att kommande investeringar i området utgår från Projektrapport utveckling av Billingens fritidsområde
- att ge igångsättningstillstånd för genomförande av 10 kilometer konstsnöspår/cykelspår till en budgeterad kostnad av femtioen miljoner kronor
- att ge igångsättningstillstånd för genomförande av renovering av utebadet till en budgeterad kostnad av sju miljoner kronor
- att detaljplaneändring ska påbörjas för att planera och förbereda för kommande utbyggnad av Billingebacken respektive Vasaloppcenterbyggnad
- att tillsätta en utredning för att belysa lämplig framtida organisation för området.

Skövde i april 2017

Projektgruppen för Billingen genom

*Ingemar Linusson
Fastighetschef
Skövde kommun*

*Martin Klaesson
Arbetschef
Peab Sverige AB*



Motionsspår

Spåren på toppen av Billingen utökas och utvecklas. Under vinterhalvåret kommer skidåkare kunna nyttja över 10 kilometer långa och sammanhängande konstsnöspår med belysning. Utvecklingen innebär att Billingens konstsnöspår kommer sticka ut i södra och västra Sverige. På sommarhalvåret fungerar spåren som motionsspår för en rad olika barmarksaktiviteter, exempelvis rullskidåkning, löpning och cykel.

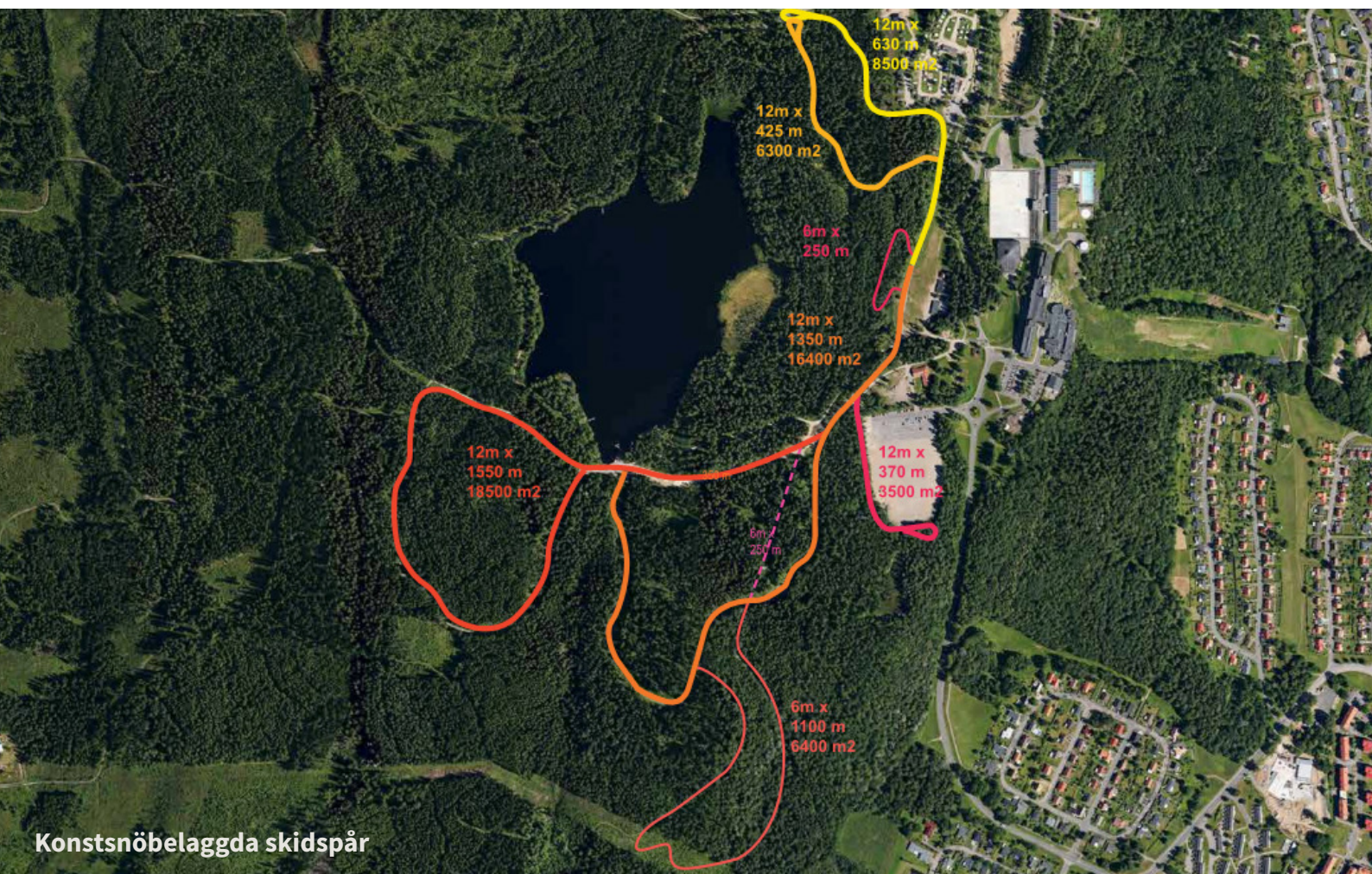
VINTERAKTIVITETER

De nya konstsnöspåren kompletterar de befintliga spåren och blir därmed ett av södra och västra Sveriges längsta skidspår med möjlighet till snöproduktion på totalt 10 kilometer. Slingorna kommer att breddas till 12 meter för att möjliggöra fler

spår i bredd samt åkning åt båda håll. Det nya 10-kilometersspåret kommer ha belysning på hela sin längd och vara upplyst under vinterhalvårets mörka månader. Billingens fritidsområde blir en snösäker destination.

SOMMARAKTIVITETER

Skövde har en stark cykelkultur och Billingen ska erbjuda cyklister som ger sig ut i mountainbikespåren olika svårighetsgrader. Ett mountainbikespår är ungefär lika brett som en cykel och slingrar sig fram genom skogen, över rötter och stenar. Nuvarande mountainbikespår kommer att kompletteras med ytterligare spår som erbjuder både mer tekniska partier och kraftig utförsåkning samt enklare spår som passar för nybörjare. Motionsspåren kommer även i framtiden att fungera som spår för löpare, gångare, rullskidåkare, cyklister med flera. Dessutom blir de mer tillgängliga för barnvagnar och rullstolar.



Konstsnöbelagda skidspår

UTVECKLAD SNÖPRODUKTION

Ett automatiserat snösystem kommer att byggas som säkerställer en kostnadseffektiv och driftssäker snötillverkning. Det har många fördelar gentemot ett manuellt system. Bland annat produceras snö snabbare och mer miljövänligt. Det nya systemet kommer att känna av när temperaturen är på rätt nivå för att producera snö. Snöproduktionen påbörjas alltså automatiskt när förutsättningarna är rätt.

Målet med den nya snösystemet är att skapa en effektiv snöproduktion med så lite påverkan på miljö och omgivning som möjligt. Med en automatiserad snöproduktion minskas snöläggningstiden jämfört med ett manuellt system. Det leder till både lägre energiförbrukning och lägre vattenförbrukning.

LÄGRE ENERGIFÖRBRUKNING

En kortare snöläggningstid leder till färre antal drifttimmar på pumpar, kompressorer och kanoner med den samlade vinsten att anläggningen ger ifrån sig mindre utsläpp. Dessutom behöver anläggningen inte samma handpåläggning som ett manuellt system med resultat att driftpersonalens fordon inte behöver användas i samma utsträckning.

LÄGRE VATTENFÖRBRUKNING

Ett automatiskt system omvandlar varje utpumpad volym vatten till snö medan ett manuellt system inte har samma förmåga och vatten går till spillo. Med det automatiska systemet minskas vattenförbrukningen jämfört med ett manuellt.





Längdskidspår vid Vasaloppscenret



12 meter breda längdskidspår

Billingebacken



Billingebacken

Billingebacken förlängs och byggs ut med ytterligare en nedfart. En gondollift anläggs som knyter ihop berget med staden. Därmed får Billingen en ytterligare entré och tillgängligheten ökar avsevärt. Bilingebacken blir ett levande område som används året om. Under vintern kommer besökarna att erbjudas flera olika nedfarter och på sommaren kommer downhillåkare kunna använda lift- och back-systemet. En separat downhillbana med flera spår kommer att anläggas.

Billings fritidsområde görs mer tillgängligt och knyts samman med staden genom en ny entré med parkering i dalen. Från den nya entrén kommer en gondollift ta besökarna upp till toppen och det nya Vasaloppscentret som utgör navet för hela området. Den nya gondolliften kommer vara i drift hela året för att erbjuda skidåkare, cyklister, motionärer och besökare till Billingen en bekväm resa upp till toppen. En gondollift

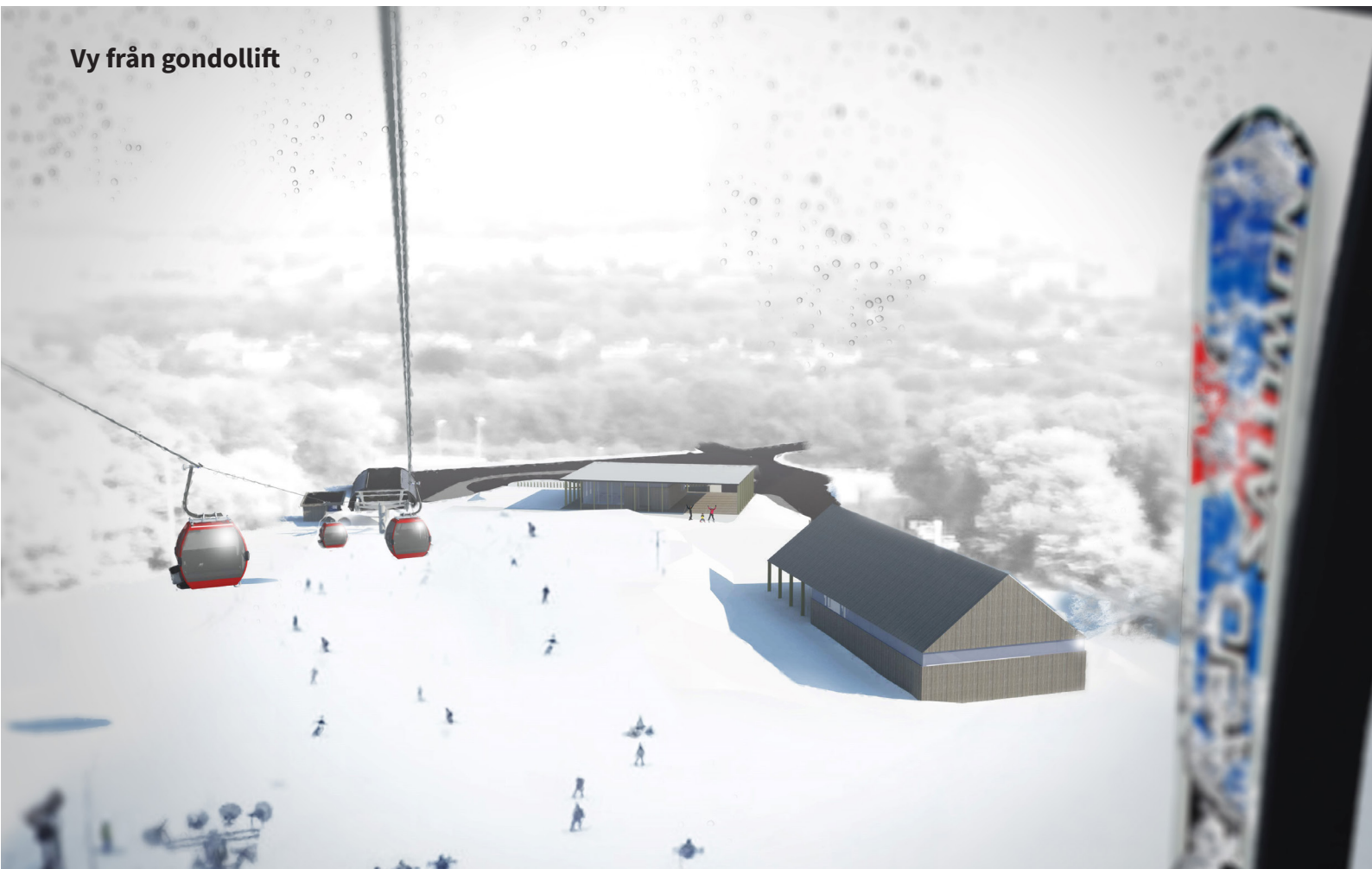
innebär att även röreslehindrade på ett enkelt sätt ges tillgång till utbudet på berget. Vid dalstationen byggs en stor parkeringsplats, värmestuga, lifthus samt garage och servicehus för driftpersonalens fordon och utrustning.

VINTERAKTIVITETER

Dagens skidbacke får ett rejält lyft genom att den befintliga delen byggs ut samt att en ytterligare nedfart från toppen anläggs. I den nedre delen av backen anläggs en barnbacke med rullband som lift och vid en avgränsad del i mitten av backen blir det plats för en funpark. Med utvecklingen av backen kommer ett attraktivt skidområde skapas som kan locka besökare från hela södra och västra Sverige.

Skidbacken kommer likt längdskidspåren att snöläggas med hjälp av ett automatiserat system med snökanoner. Genom systemet optimeras snöproduktionen för att snabbare och mer energieffektivt kunna producera snö för skidområdet. Mer om vinsterna med automatiserat system finns att läsa under avsnittet om motionsspår.

Vy från gondollift



SOMMARAKTIVITETER

Downhill är en starkt växande sport och nya attraktiva spår i Billingebacken kommer att locka många besökare till backen även under sommarhalvåret. Ett spår kommer att byggas som går i skidbacken och ett spår i terrängen vid sidan om backen. Spåret kommer att anpassas efter de förutsättningar som skidbacken har. Hoppen och variationerna i funparken utnyttjas även till downhillspåret. I terrängen vid sidan av backen samt på toppen av backen finns möjlighet att utveckla naturspåren

och på så sätt utnyttja Billingebackens fallhöjd till utmanande cykling för mer avancerade cyklister. Befintliga naturstiggar kommer att röjas och säkras upp med dränering och slitlager som håller även vid regnigt väder.

Ytterligare en aktivitet som möjliggörs i och med utvecklingen av backen är grässkidåkning. Istället för slalom på snö kan åkarna använda ett par grässkidor som är uppbyggda av rullband och som rullar nedför backen även när det är barmark.





Vasaloppscenter

Vasaloppscentret ska bli den centrala knutpunkten på Billingen. En portalbyggnad byggs som knyts samman med den befintliga Blå Hallen. I byggnaderna inryms informationscenter, omklädningsrum, valladepåer, uthyrning av utrustning samt värmestuga, café och andra faciliteter. Det gör vasaloppscentret till det självklara navet i Billingens fritidsområde där besökare möts och ges tillgång till alla bekvämligheter inför, under och efter en tur i spåren eller i backen.

Vasaloppscentret kommer locka besökare och evenemang samt skapa förutsättningar för en mängd olika aktiviteter. Vasaloppscentret utgör områdets nav och knyter samman alla aktiviteter som finns tillgängliga på Billingens fritidsområde. Som besökare kommer man uppleva ett sammanhängande och lättöverskådligt område.

BILLINGEPORTALEN (1.)

När besökaren kommer upp på berget möts de av en portalbyggnad med en reception som välkomnar till Billingens fritidsområde. Portalbyggnaden kommer vara pilformad och ligga i nära anslutning till befintlig parkeringen och ska fungera som ett informationscenter för hela området. Byggnaden kommer även inrymma en butik samt cafeteria.

BILLINGECENTRET (2.)

När besökaren fortsätter in på området kommer det till den byggnad som idag kallas Blå Hallen. Den byggnaden ska omvandlas till ett center för besökarna, Billinge-centret. Här ska det finnas allt från uthyrning av utrustning till vallabod, cykelverkstad, omklädningsrum med bastu och värmestuga. Därtill byggs nya lokaler för personal samt förrådsyta för föreningar att hyra. Ett nytt våningsplan byggs inne i byggnaden vilket ger en total yta på cirka 2 400 kvadratmeter. I cirka en tredjedel av Billinge-centret kommer det att finnas möjlighet för externa aktörer att driva verksamhet som stärker områdets attraktionskraft.

För att besökare på ett enkelt sätt ska kunna ta sig in och ut från Billinge-centret öppnas flera entréer. Två träbroar kommer byggas som leder in till våning två i centret, den ena från sidan vid Arne Sandbergs väg och den andra från sidan som vetter mot Alphyddevägen. De båda entréerna knyts ihop med en terrass som gör det enkelt att ta sig mellan Billingebacken och spårområdet. Dessa anslutningar gör det enkelt att komma in i Billinge-centret även med barnvagn och rullstol vilket stärker områdets tillgänglighet. Ytterligare en entré kommer att byggas som vetter mot en ny parkering som anläggs i nära anslutning till byggnaden. För att Billinge-centret ska smälta in i området på ett naturligt sätt kommer byggnaden få en ny fasad samt ett gräsbeklätt tak, så kallat sedumtak.

SAMMANLÄNKNING (3.)

Billingeportalen och Billinge-centret binds samman genom ett promenadstråk byggs mellan de båda byggnaderna. Det innebär en sammanlänkning av området och att besökarna på ett naturligt sätt leds mellan Billingeportalen och Billinge-centret.

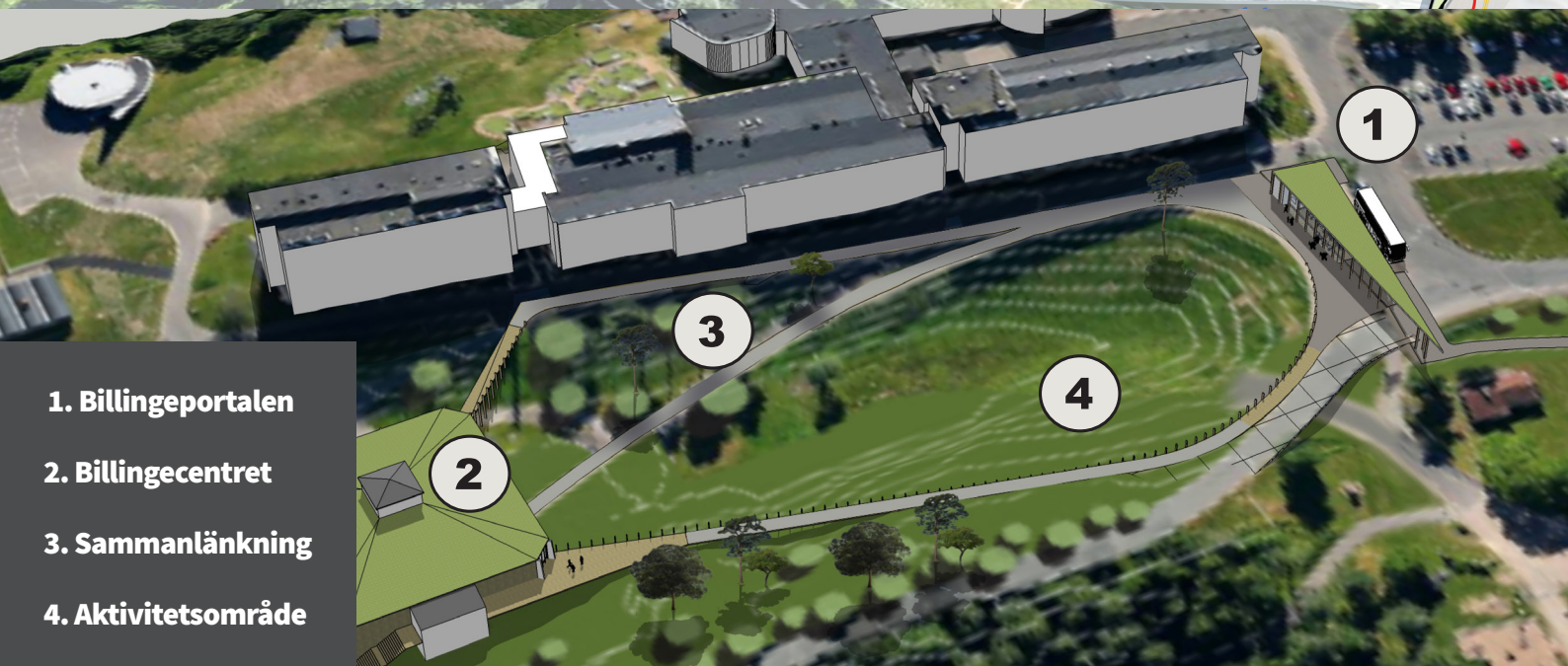
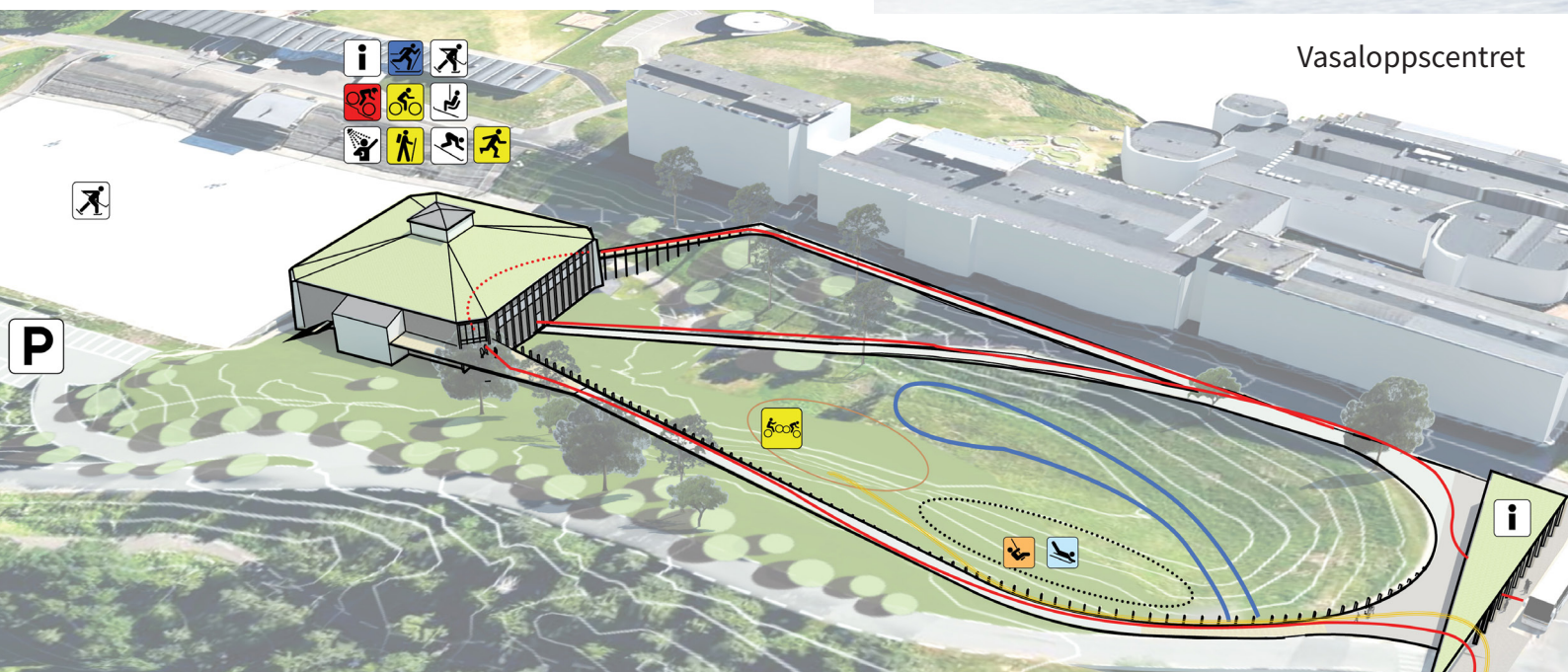
AKTIVITETSOMRÅDE (4.)

Mellan Billingeportalen och Billinge-centret ligger idag en pulkabacke. Området kommer även i framtiden att fungera som ett område för pulkaåkare men även fyllas med andra aktiviteter. Det kommer finnas grillplatser och picknickbord. På sommarhalvåret förvandlas delar av området till en cykelbana, så kallad pumptrack. En pumptrackbana stärker Billingens fritidsområde som cykeldestination och bidrar till att området blir mer levande året om.

Aktivitetscenter



Vasaloppscentret



1. Billingeportalen

2. Billinge-centret

3. Sammanlänkning

4. Aktivitetsområde







Billingsbadet

Utomhusbadet på kanten av Billingen är ett unikt bad med fantastisk panoramautsikt över staden och omgivningarna. Badet kommer att rustas upp för att locka såväl motionärer som andra badsugna besökare. Ytorna runt bassängerna kommer förbättras för att möjliggöra för andra aktiviteter i anslutning till badet.

Vid upprustning av badet sker det med fokus på ytsikt och miljö. Ytsikt, våtgrupper och omklädningsrum kommer att renoveras.

Billingsbadet erbjuder, utöver tre bassänger, även ytor som kan användas för andra aktiviteter såsom yoga och grillning. I direkt anslutning till badet kommer även viss förtäring att erbjudas. En upprustning gör badet till en attraktiv del av Billingens fritidsområde.

Infrastruktur

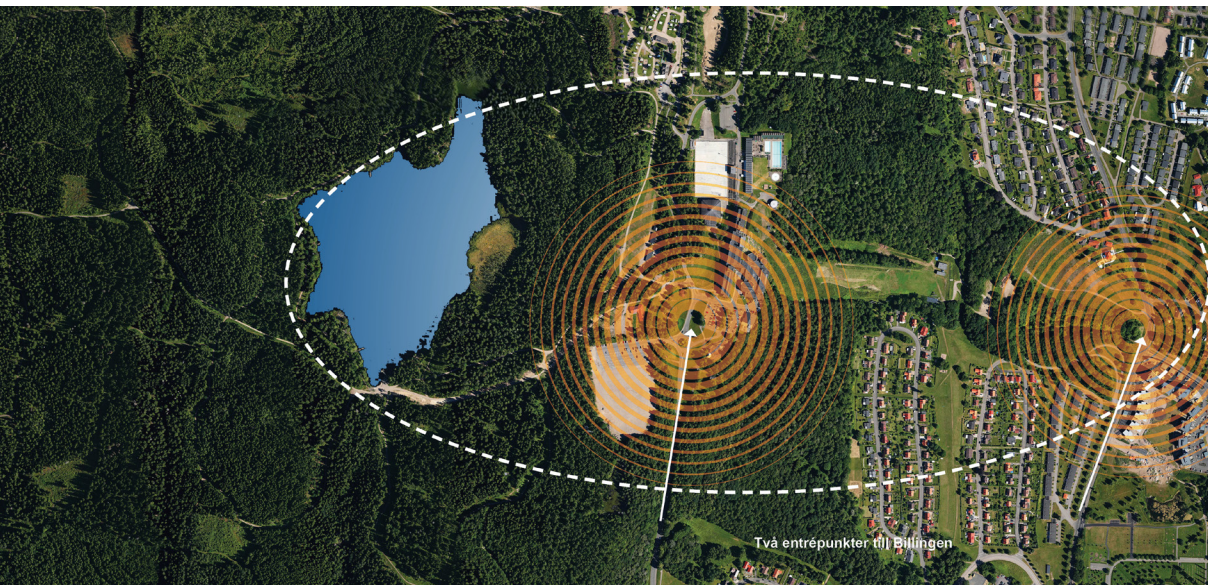
Infrastrukturen på Billings fritidsområde kommer successivt utvecklas för att möta nya behov. En gondollift från Dalvägen innebär att fritidsområdet får en ytterligare entré och bidrar till ökad tillgänglighet. Området runt vasaloppscenret knyts samman genom gångstråk, broar och en tunnel. Infrastruktur för att använda miljövänlig fjärrvärme skapas, liksom en förbättrad elanläggning för området.

VÄGAR, BROAR, TUNNEL OCH GONDOLLIFT

Vasaloppscenret knyts ihop genom att motions- och skidspår samt gångstråk anläggs mellan Billingeportalen och Billinge-

centret. En tunnel byggs under Alphyddevägen i nära anslutning till Billingeportalen för att besökare säkert ska kunna ta sig under bilvägen och över området. Vid Billingeområdet byggs två broar från andra våningen, den ena mot Arne Sandbergs väg och hotellet och den andra ut mot Alphyddevägen. På så sätt kan besökarna enkelt ta sig från omklädningsrummen och uthyrningen inne i Billingeområdet och ut i området.

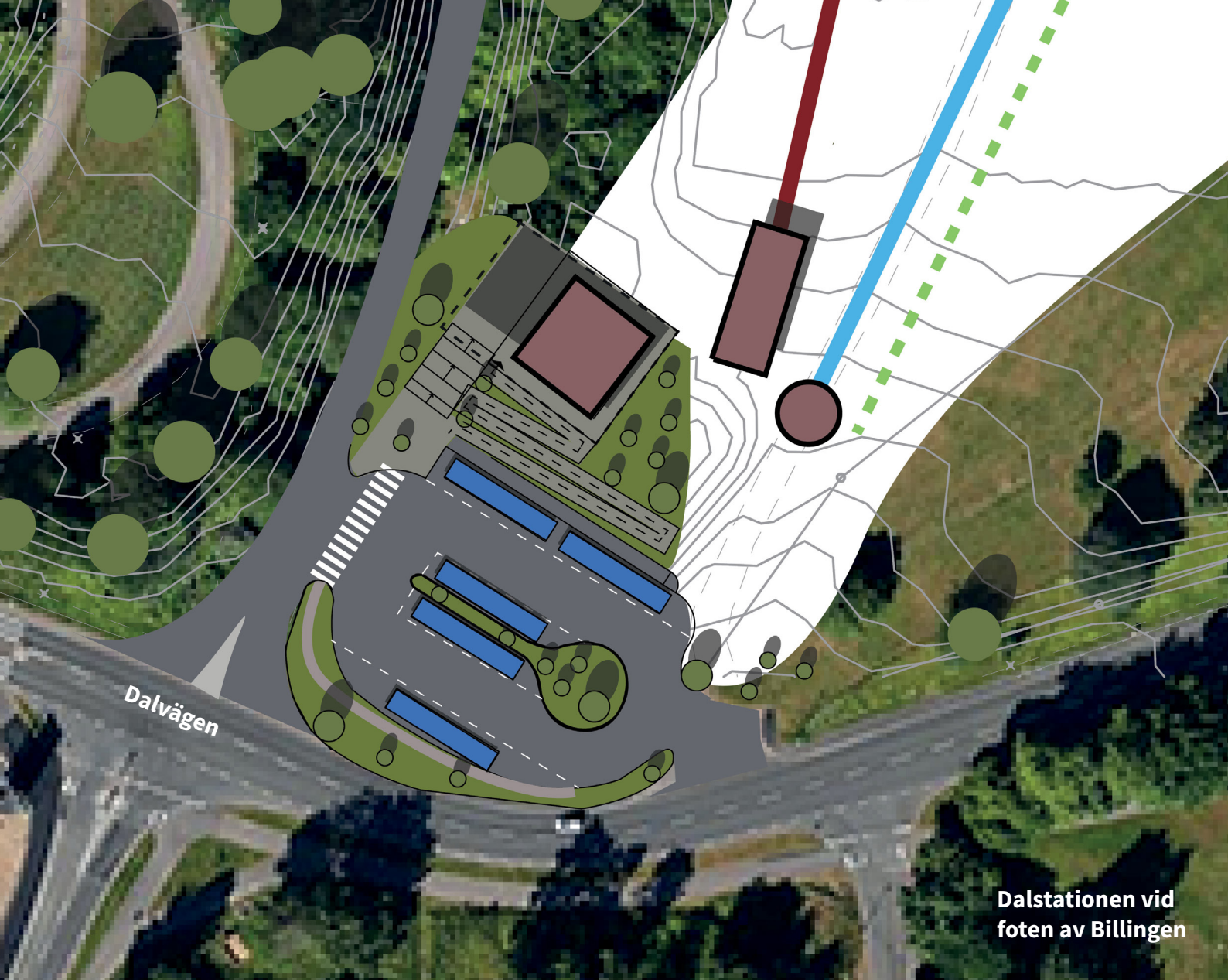
För att minimera biltrafiken i anslutning till Vasaloppscenret omvandlas Arne Sandbergs väg till gåfartsgata. Parkeringen på toppen av Billingen förblir intakt och kommer inte att påverkas av någon ombyggnation. Däremot anläggs ett nytt parkeringsområde vid bandybanan och i anslutning till Billingeområdet. De nya spåren, gångstråken, broarna och tunneln syftar alla till att binda samman området och göra det enkelt för besökarna att ta sig mellan olika aktiviteter och faciliteter.



Billingeområdet via två accesspunkter: Billingeportalen och Dalvägen

Dalstation med vy över gondolliften





Dalstationen vid foten av Billingen

Genom en dalstation skapas en ytterligare entré till Billingen. Med en gondollift tar sig skidåkare, cyklister, motionärer, barnfamiljer och rörelsehindrade enkelt och bekvämt upp på berget. Samtidigt kan biltrafiken till och på berget minskas. Gondolen körs året om vilket bidrar till att staden och berget knyts samman.

EL- OCH VÄRMEFÖRSÖRJNING

Efter fastighetsreglering kommer ny infrastruktur för el anläggas. Det syftar till att dela upp nuvarande elabonnement som idag går via hotellet. En ny elcentral anläggs i Billingecentret. Värmeförsörjningen kommer ske via en fjärrvärmearläggning.

VATTENDOM/VATTENFÖRSÖRJNING

Hållsdammen är en anlagd damm och dämades troligen upp i början av 1900-talet, förmodligen för driften av kalkstensbrotten längre nedströms. Dammen fyller en viktig funktion

för friluftsområdet då den bidrar till områdets attraktivitet. Möjlighet finns till fiske och Hållsdammen utgör även ett rekreationsområde för avkoppling.

Befintlig vattendom för Hållsdammen ger möjlighet till vattenuttag om 30 500 kubikmeter. En ansökan för ny vattendom kommer att lämnas in under maj månad 2017 och kommer att vara anpassad för ett ökat uttag av vatten för snöproduktion. Enligt beräkningar kommer en ny vattendom vid årsskiftet 2017/2018. Vattendomen kommer vara utformad för att garantera en miniminivå i dammen och ett naturligt utflöde i Hållsdammsbäcken. Detta görs för att garantera att inte påverka miljö eller faunan i området eller de nedströms viktiga naturmiljöerna.



Förutsättningar och framtida organisation

Inom ramen för projektet har projektgruppen genomfört en omvärldsbevakning. Projektgruppen konstaterar att Billings fritidsområde har en unik närhet till staden och dess övriga utbud. Vidare konstateras att planerade investeringar inom ramen för projektet kommer göra att Billings fritidsområde inom vissa områden hamnar i framkant i södra och västra Sverige. Andra investeringar gör att området kommer upp i nivå med konkurrerande anläggningar.

Ovan, i kombination med att fritidsområdet redan idag har ett bra grundutbud och lockar upp emot 300 000 besökare per år, gör att det finns goda förutsättningar för att Billings fritidsområde ska utvecklas mot visionen.

UNIKT LÄGE

Billings fritidsområde ligger med en direkt närhet till staden, vilket är unikt. Kombinationer av aktiviteter som även innefattar utbudet i staden är fullt möjliga och bör nyttjas. Genom att anlägga en gondollift stärks kopplingen till staden ytterligare. En gondollift gör det enkelt att ta sig mellan staden och fritidsområdet, även för de som inte har tillgång till bil. Med gondolliften kan även rörelsehindrade ta sig upp på berget, liksom personer med till exempel barnvagn, vilket ger en ökad tillgänglighet till området.

Tillsammans med närheten till staden är det breda utbudet Billings styrka. Det finns redan idag ett brett utbud av aktiviteter och en mängd föreningar verksamma på Billingen. Området är välbesökt och det utbud som finns idag lockar, enligt kommunens mätningar, upp emot 300 000 besökare per år. Det utgör en bra grund för de investeringar som planeras.

KONKURRENS OCH MARKNAD

Redan idag ligger Skövde långt fram gentemot konkurrenterna när det kommer till längdskidåkning, löpning och cykel. I och med utbyggnaden av motionsspåren ökar konkurrenskraften ytterligare. Med 10 kilometer kommer Billings fritidsområde sticka ut i södra och västra Sverige. Spåren innebär även stora möjligheter sommartid. I och med att de breddas till 12 meter kan de nyttjas till en rad olika aktiviteter, så som löpning, cykling och rullskidåkning. Utvecklingen av spåren innebär också en unik möjlighet för rörelsehindrade att ta sig ut i naturen.

Investeringen i Billingebacken bör betraktas som nödvändig för att nå upp i samma nivå som närliggande konkurrenter när det kommer till utförsåkning. Utvecklingen av backen innebär att förutsättningarna för fler sommaraktiviteter, så som cykel och grässkidåkning, ökar. En gondollift bidrar till att urskilja Billingebacken från konkurrenterna på flera sätt, både utifrån tillgänglighetsaspekten men även utifrån bekvämlighet och upplevelse.

Att vara ett certifierat Vasaloppscenter är att betrakta som en konkurrensfördel. Det är en kvalitetssäkring som signalerar en medveten satsning på de olika vasaloppsdisciplinerna; skidåkning, löpning och cykel. Det visar också att området håller en viss nivå samt erbjuder en rad faciliteter och service för besökaren. Billingens fritidsområde är redan idag ett certifierat Vasaloppscenter, men kraven för certifiering har blivit alltmer omfattande vilket innebär att också förväntningarna ökar. De planerade investeringarna kommer tillföra ett stort mervärde för besökarna jämfört med de aktiviteter och faciliteter som erbjuds idag.

I arbetet har olika aktiviteter identifierats som genom utveckling kan tillföra attraktionskraft till Billingen. Exempel på utvecklingsområden:

- Easy Outdoor – innebär att besökaren upplever att det är enkelt och tillgängligt att ta del av friluftaktiviteter samt goda förutsättningar för att hinna uppleva många olika aktiviteter inom ett och samma område på relativt kort tid.
- Glamping – innebär en form av glamorös camping. Det vill säga en kombination av en genuin och naturnära upplevelse med hög bekvämlighet.

- Träningssturism – innebär en aktiv semester som innehåller aktiviteter såsom vandringar, power walks, yoga, gruppträningar av olika slag men också rekreationsaktiviteter. Detta segment ses idag som en av världens mest eftertraktade fritidsupplevelser.

FRAMTIDA ORGANISATION

En ytterligare viktig slutsats i projektarbetet är att en kreativ och marknadsinriktad organisation måste tillsättas, för att marknadsföra och paketera utbudet på Billingen tillsammans med övriga verksamma aktörer. Paketering är en nyckel för att möta en av branschens stora trender som är upplevd tillgänglighet. Det innebär att besökare på en lättillgänglig och gemensam plattform kan attraheras, beställa och delvis genomföra sitt besök. En sådan plattform kräver ett samarbete mellan olika aktörer som tillsammans kan erbjuda och sälja ett brett och enhetligt koncept.

Det konstateras i utredningsarbetet att marknadsföring, evenemang, aktiviteter, verksamhets- och målgruppsanpassning är områden som måste utvecklas för att nå visionen. Därför föreslås att en utredning av framtida organisation genomförs parallellt med att utvecklingen av Billingen påbörjas.



Investeringsvolym och tidplan

SOMMAR OCH VINTERSPÅR FÖR MTB, SKIDOR, LÖPNING M.M.

Investeringsvolym 51 Mkr

Vattendom	April 17 - Jan 18
Detaljprojektering	Aug 17 - Okt 17
Entreprenad	Nov 17 - Okt 18
Invigning	Nov 18

BILLINGEBADET

Investeringsvolym 7 Mkr

Övertagande drift	April 17
Detaljprojektering	Aug 17 - Sept 17
Entreprenad	Okt 17 - Dec 17

VASALOPPSCENTER

Investeringsvolym 31 Mkr

Detaljplan	April 17 - Sept 18
KF-beslut om igångsättning	Juni 18
Detaljprojektering	Jan 18 - Sept 18
Entreprenad	Okt 18 - Okt 19
Invigning	Okt 19

BILLINGEBACKEN

Investeringsvolym 145 Mkr
varav gondollift 76 Mkr

Detaljplan	April 17 - Sept 18
KF-beslut om igångsättning	Juni 18
Detaljprojektering	Jan 18 - Sept 18
Entreprenad	Sept 18 - Nov 20
Invigning	Nov 20

INFRASTRUKTUR

Investeringsvolym 23 Mkr

Parallellt med övriga entreprenader Jan 18 - Okt 19

SAMMANSTÄLLNING

Summa investeringsvolym 257 Mkr exkl. index*

KAPITAL- OCH DRIFTSKOSTNADER

Fastighet 16,5 Mkr/år
Verksamhetsdrift 6 - 7 Mkr/år

*Index baserat på basår 2017



Billingsprojektet

I samarbete med:



SKÖVDE