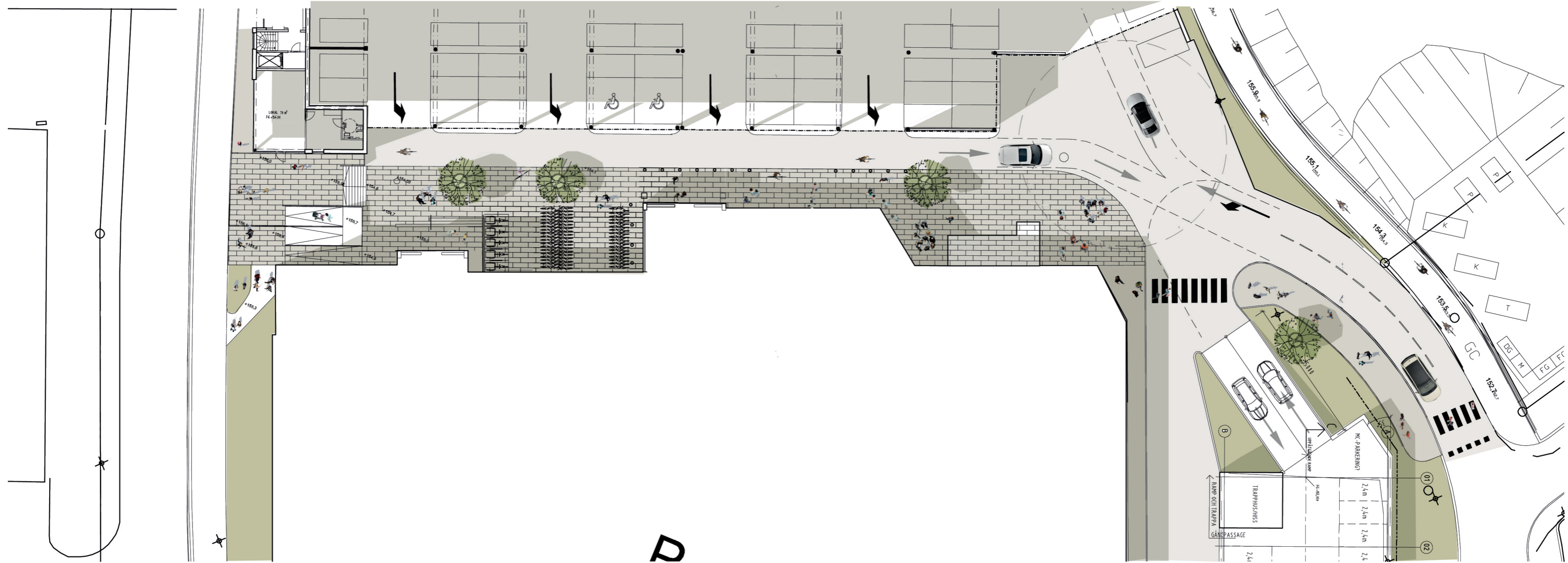


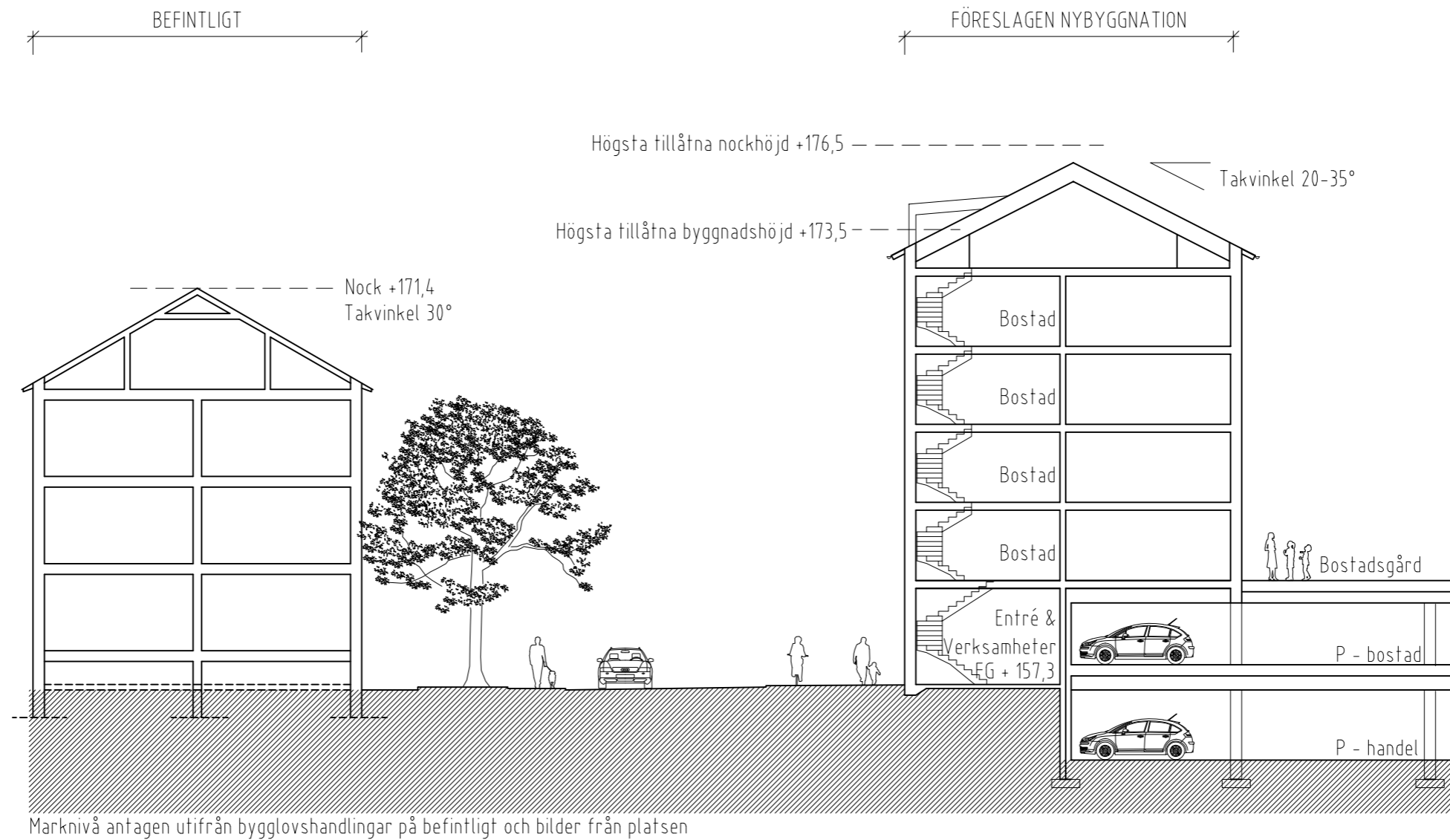


GESTALTNINGSBILAGA
TILL DETALJPLAN FÖR GLIMMERN 1
2021-07-01

ILLUSTRATIONSPLAN, SKALA 1:400

Utsnitt över den nya torggatan mellan befintlig handelsbyggnad och de nya bostäderna med parkering. Ett vänligt och trafikskyddat stråk för besökare, fotgängare och cyklister.





KORTFATTAD ANALYS AV OMRÅDET KRING NORRA BERGVÄGEN



Husens placering och gruppering är anpassat till terrängens nivåskillnader, vilket ger ett karaktäristiskt terrasserat uttryck åt området. Gångvägar binder samman kvarterens inre i den kuperade sluttningen som har parkkaraktär med gräsmattor, träd- och buskplanteringar, lektytor med mera.

-Utdrag ur Kulturmiljöbeskrivning av området.

Området är en välbevarad bostadsbebyggelse från 1950-talet som består av åtta kvarter av lamellhus och punkthus där flera av lamellhusen skapar kringbyggda gårdsrum och trots att det skett vissa förändringar på sen tid är den ursprungliga karaktären i behåll. Lamellhusen har övervägande fasader av rött och gult tegel och punkthusen av puts. Tidstypiska entréer med 1950-talets prägel kännetecknar nästan alla hus i området. Det finns också en centrumbyggnad i korsningen Norra Bergvägen/Gamla Kungsvägen med bland annat en matvarubutik som har fasader av rött tegel och vitt skivmaterial.

Angränsande till området ligger Sankta Birgittas Kyrkogård som anlades 1946-47 och utgör ett av Skövdes viktiga gröna rum.

Karaktärsdrag lamellhusen. Byggår 1953-1959

Materialitet / hantverksmässiga kvalitéer
Kulör - tegel, mörk sockel
Axialitet
Indragna från gatan
Fönsterindelningar och fönster i gavelpets
Indragen entré
Öppen nätt takfot
Täta balkongräcken i sinuskorrugerad plåt

Karaktärsdrag punkthusen. Byggår 1956-1959

Fri form - 1950 talets formspråk
Puts
Kulör och entrétak - ej original
Axialitet
Assymetri





Målning av Elli Hemberg - Konstnär och skulptör från Skövde



Flerbostadshus i Skövde - Slingvägen 20-22 - Färgskala i jordtoner



Mönstervariation av Aulis Blomstedt



Arken av QPG. Betongelement med fasadfärg med ballast skapar putskaraktär.

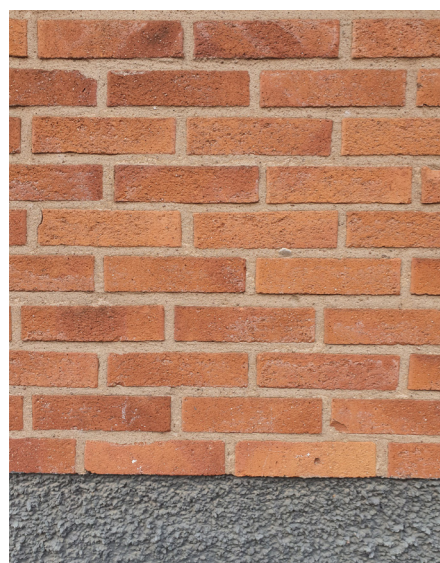


Förutsättningar för gestaltningen av kvarteret Glimmern är dels relationen till befintlig bebyggelse och vikten att harmoniera med den och dels upplevelsen av det höga punkthuset på håll.

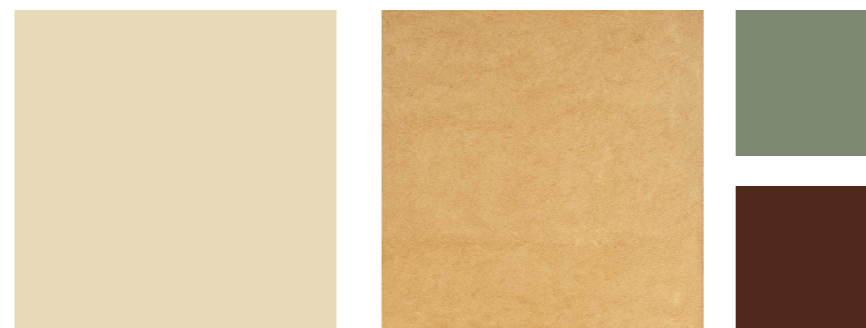
En färgskala i jordtoner, som detaljplanen föreslår, går väl ihop med befintlig bebyggelse och gestaltningsarbetet har inspirerats av målningar från Elli Hemberg och Aulis Blomstedt samt av färgsättningen på flerbostadshuset på Slingvägen i Skövde som har en vacker färgkombination av lejon/ockragult, grönt, brunt och en varm gråvit ton.

Då punkthuset kommer synas på långt håll och därmed ha en betydelse för stadsbilden bör färgsättning inte upplevas som mörk. En färgskala som domineras av ockragult bildar en fin helhet med omkringliggande hus och upplevs ljus. Liksom huset på Slingvägen har befintliga punkthus på Norra Bergvägen målade fält under fönstren, ett fint grepp som lyfter färgsättningen även på punkthuset och lamellhusen på kv Glimmern och bidrar till en vertikalitet i fasadens uttryck. Lamellhusens färgsättning relateras till punkthusets och för att passa väl ihop med övriga hus på Norra Bergvägen har lamellhus 1 en ljus ockragul ton. Den harmonierar med befintligt lamellhus på andra sidan vägen och då början av Norra Bergvägen kantas av hus i rött tegel bidrar ett hus i en ljusare färgskala till att färgsättningen längs Norra Bergvägen inte blir för mörk. Lamellhus 2 föreslås med en ljusgrå ton för att skapa variation mot det gula och vänder sig mot Fältspatens grå toner.

I befintlig bebyggelse är även materialitet och detaljeringsgrad betydande karaktärsdrag varför ny bebyggelse bör harmoniera med den. Entréplanet fasader mot allmän plats kläs med tegel och övriga fasader ges en putskaraktär. Att plocka upp detaljer med 50-talets prägel från de befintliga husen och använda i det nya bidrar till en ökad detaljeringsgrad samt är en blinkning till det befintliga. Exempel på detta skulle kunna vara entrépartier med spröjs och ribbor samt täta balkongräcken i sinuskorugerad plåt.



FASAD - LAMELL 1 OCH PUNKTHUSET



Fasad med putskaraktär i två nyanser av gult. Färgsättningen kompletteras med balkonger och fält på fasaden i grönt. Fönstren i punkthuset är brunröda och i lamellen är de gröna.

FASAD - LAMELL 2



Fasader med putskaraktär i grått. Färgsättning kompletteras med fönster i brunrött, balkonger och fält på fasaden i gult.

ENTRÉVÅNING

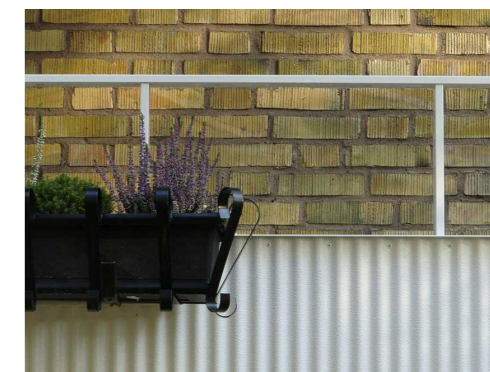


Den gemensamma entréväningen kläs med gult tegel med gröna och bruna skiftningar för att harmoniera med befintligt.

DETALJER



Sadeltaken har öppen nätt takfot och täcks med tegelpannor.



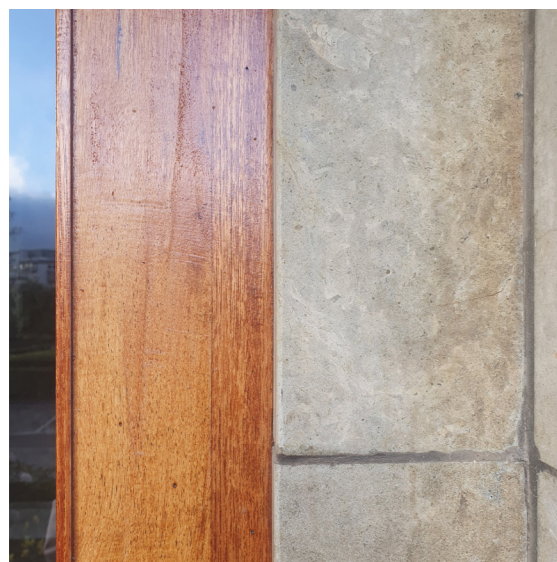
Täta balkongräcken i sinusprofilerad plåt med överliggare på lamellhusen.



Balkonger på punkthuset är mindre volymskapande med pinnräcken.



Entrépartier med spröjs och ribbor knyter an till den befintliga 50-tals bebyggelsen.





Norra Bergvägen från norr



Den nya torggatan

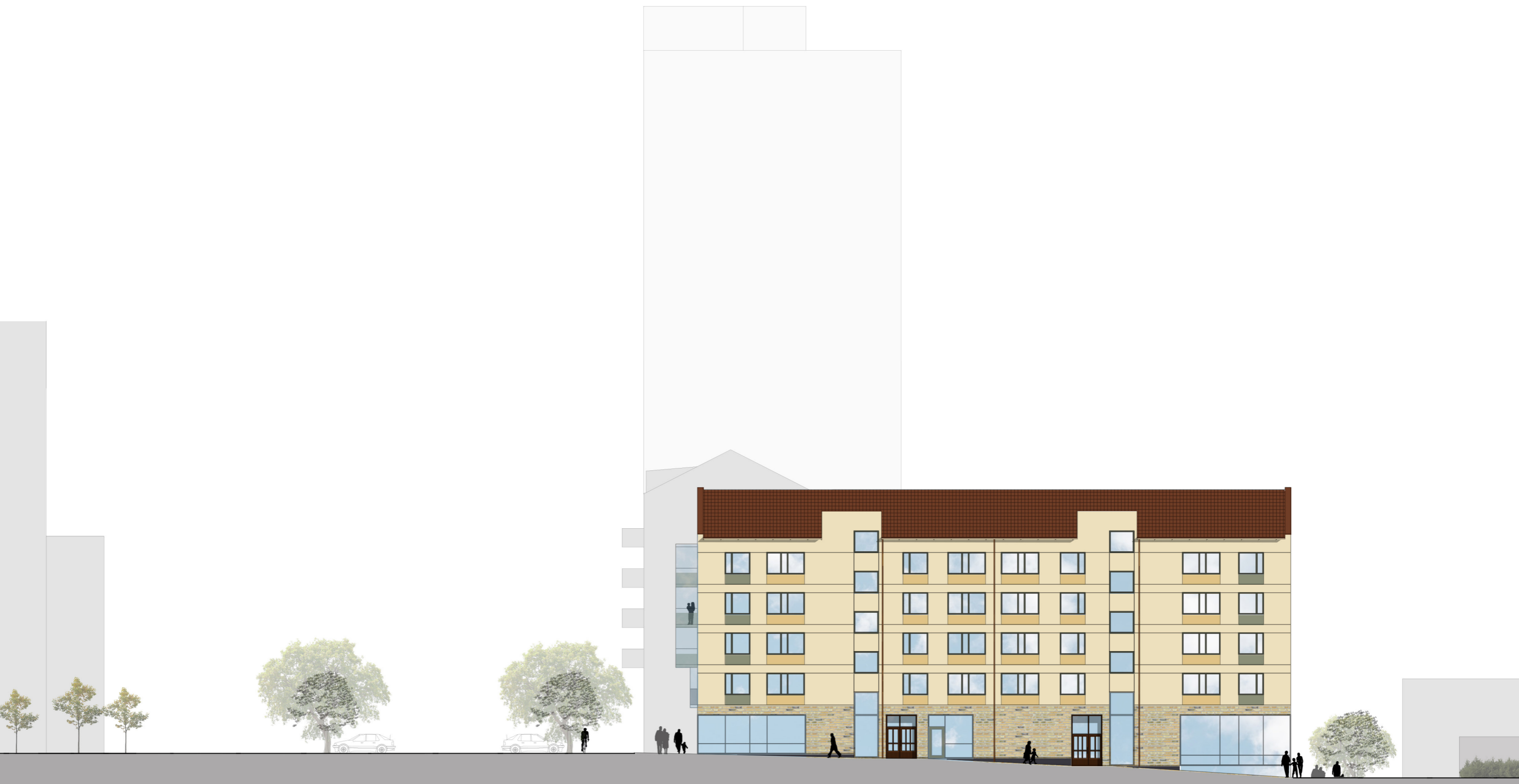


från Kyrkogården S:ta Birgitta



från S:ta Birgittas väg





FASAD MOT NORRA BERGVÄGEN