

Kompensationsområde Stallsiken Södra Skövde insektsparadis

Upprättad 2019-08-15

Sektor samhällsbyggnad



Innehåll

| | |
|-------------|---|
| BAKGRUND | 3 |
| GESTALTNING | 4 |
| SKÖTSEL | 6 |
| VÄXTLISTA | 7 |

Bild framsida: Europeisk bivarg. En art som finns rikligt i Stallsiken idag. Bild: Joachim Alves Gaspar.

BAKGRUND

I södra Stallsiken i Skövde planeras det byggas nya verksamhetsområden i ett ca 8 ha stort naturområde. Hela naturområdet, så som det ser ut idag, har höga naturvärden. Bland annat har sju naturvärdesobjekt inventerats, varav två bedömts ha högt naturvärde och fem ha påtagligt naturvärde. I området finns raviner, källkärr och yttlig sandig mark vilket är relativt sällsynt. Till dessa naturtyper knyts vissa ovanliga arter. I området inventerades 2016 tre fridlysta arter: åkergröda, vanlig gröda och revlumner, samt fyra signalarter: bäckbräsma, tibast, kamtuffmossa, myskbock. Även ett tiotal stekelararter påträffades vid inventeringen, bland annat finns större bestånd av de lite mer sällsynta naturvårdsarterna bivarg och silversammetsstekel. Andra naturvårdsarter som exempelvis skavfräken hittades också vid inventeringen.

Då stora delar av naturområdet ska exploateras kommer naturvärdena påverkas negativt och eventuellt upphöra helt om det inte sker en utveckling av det kvarvarande naturområdet.

För att upprätthålla goda naturvärden utformas det kvarvarande grönområdet så att platsens befintliga arter ska kunna gynnas.

Genom detta föddes idén till Skövde insektsparadis, vilket denna bilaga beskriver.



En del av naturområdet så som det ser ut idag. Den stora eken i södra delen av området bevaras. Foto: Erik Borén

GESTALTNING

Området städas upp genom röjningsarbete och den gamla husgrund som idag finns längs med järnvägen tas bort. När detta gjorts anläggs ett insektsparadis där gestaltningen ska gynna områdets biologiska mångfald. Samtidigt ska området bli en plats för både undervisning och rekreation. Tanken är att besökare, både skolklasser och fritidsbesökare, ska kunna lära sig om natur, vikten av biologisk mångfald, pollinatörer, ängsmarker m.m. samtidigt som området kan fungera som en avkopplande miljö.

En inspirationskälla till projektet är Växjö biparadis, där ett ca 20 ha stort område, tidigare militärt övningsområde, gjorts om till ett insekts- och utbildningscenter.

Skövde insektsparadis huvudsakliga gestaltning delas in i tre olika delar som kompletteras med en samlingsplats och en promenadslina. Formspråket, som mest kommer att synas i projektets detaljer är inspirerat av bikupans hexagonform.

Stallsiken Södra

Skövde insektsparadis



Illustrationsplan över platsens utformning. Illustration: Erik Borén, Skövde kommun

De tre olika delarna består av en sanddel, en del med ängsmark och en del med solbelysta högstubbar, vilka alla är viktiga insektsmiljöer.

Sanddelen utgörs av drygt en meter höga s.k. sanddynor, med ett sandlager på 40 cm och svaga sluttningar mot öst, syd och väst. För att avgränsa området från järnvägen planteras mot pollinerargynnande växter (se växtlista) mot järnvägen. Dessa växter får ha en maxhöjd på 2,5-3 m då solen ska kunna belysa sanddynorna samtidigt som järnvägen avlägsnas i form av att den skymms. Planteringen ska ske en bit från järnvägsstängslet.

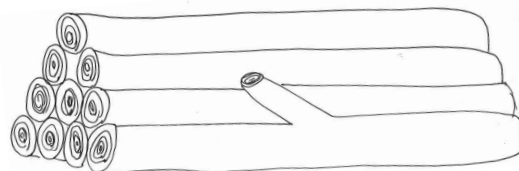
Centralt i projektområdet anläggs ängsmark med pollinerargynnande växter, (se växtlista, ängsblandning). Ängsmarken möbleras även med insektshotell, en insektsskulptur och död ved som tillkommit vid röjningen för exploateringen. Bland annat används de 100-åriga ekar som tas ned när verksamhetsområdet söder om kompensationsområdet anläggs. Den döda veden placeras ut både gömt och exponerat, så att de kan fungera dels som en gynnsam plats för insekter och dels som klätterstockar för besökare. Insektshotellen designas i en industriell karaktär med formen av ett hexagoniskt prisma (se detaljskiss.).

I den tredje delen, högstubbeområdet, röjs en ca 20x20 m yta där de äldsta 10-20 träden sparas och görs till högstubbar som genom röjningen blir solbelysta. Träden kapas 3-4 m över marken och blir genom detta attraktiva mat- och boplatser för en rad olika insekter.

Från den nyanlagda vägen, som kommer gå tvärs genom dagens naturområde, skapas en entré som leder in till ett välkomnande insektshotell och områdets naturstigs startpunkt. Stigen utgörs av tillgängligt stenmjöl och tar sig genom förslagets tre olika delar fram till en samlingsplats.

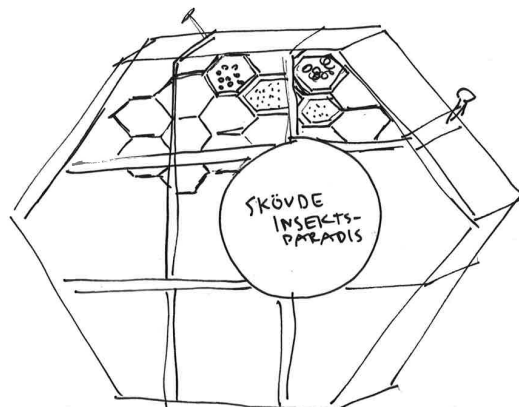
Samlingsplatsen som avgränsas av en hexagonformad stenmur ska, förutom gynna insekter, också fungera som en rekreativ plats där möjligheter för mat- och fikapaus och utbildning finns. Här ska finnas bänkar, bord och informationsskyltar för såväl den enskilde besökaren som skolklassen. Stenmuren blir 1,2 m hög och 1 m djup. Informationsskyltarna sätts vinklade på ben som är 1 m kontra 0,8 m (se detalj). Detta för att alla ska kunna ta del av informationen samt att undvika en instängd känsla vilket hade blivit resultatet med högre och lodräta skyltar.

På illustrationsplanen finns även gångvägens ursprungliga sträckning utmarkerad (svagt streckad i norr och söder), som efter exploateringen kommer leda rätt in i verksamhetsområdena. De finns med på planen ifall en framtida sammanlänkning mellan verksamhetsområdena skulle bli aktuell. För de arbetande i området skulle grönområdet genom detta kunna bli en mötesplats, en lunchplats eller en plats att ta en promenad



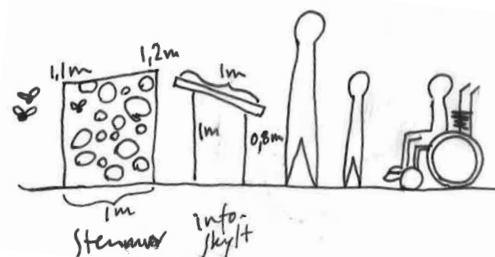
Principskiss över hur en hög med död ved kan se ut.

Illustration: Erik Borén



Detaljskiss. Insektshotell med bikupetema.

Illustration: Erik Borén



Detaljskiss över stenmur och skylt på samlingsplatsen.

Illustration: Erik Borén

i under sin rast. Detta skulle leda till att fler utnyttjar platsen vilket bara skulle påverka den positivt. För att upprätthålla goda naturvärden utformas det kvarvarande grönområdet så att platsens befintliga arter ska kunna gynnas.

SKÖTSEL

Den befintliga skog som idag finns lämnas till största delen oberörd och får växa fritt som idag. De ytor som behöver skötas är de olika delområdena sandområdet, ängsområdet och högstubbeområdet.

Sandområdet

Sandområdet sköts genom manuell störning genom överdragning med kratta samt uppgrävning eller uppdragning av ogräs eller vedartade växter någon gång per år. Tramp från besökare och markvibrationer från den närliggande järnvägen är fördelaktigt då det ofta luckrar upp sanden.

Ängsområdet

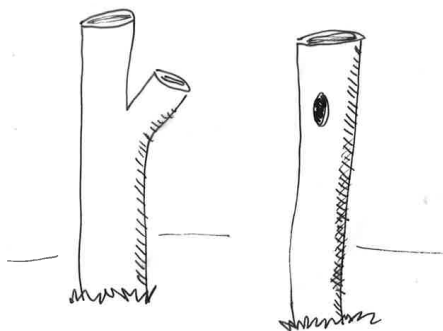
Ängsmarken skrapas när gräs börjar konkurrera ut blomväxterna, alternativt slås en gång per år. Skrapning innebär att översta jordlagret och förnan tas bort. Hela ängsytan bör däremot inte skrapas samma år. Slås gräset ska höet hässjas.

Högstubbeområdet

Den enda skötselåtgärden som görs i detta område är röjning när högstubbarna inte längre belyses av sol.

Återkoppling

För att se om biparadiset lyckats med sin funktion bör inventering ske regelbundet på exempelvis treårsintervall. Det bör göras en ny och mer specifik insektsinventering inom de första tre åren efter projektering, när ängsväxter m.m. etablerat sig och platsens skötsel kommit igång. På så sätt blir det möjligt att se om arterna klarat sig samt vilka eventuella nya arter som hittat till platsen.



Högstubbar. Illustration: Erik Borén



Hässja. Foto: Sofie Sigrinn

VÄXTLISTA

Bra pollinatörsväxter som planteras in:

Acer campestre, naverlönn

Malus domestica, äpple

Populus tremula, asp

Prunus sp., körsbär, plommon

Ribes nigrum, svarta vinbär

Ribes rubrum, röda vinbär

Ribes uva-crispa, krusbär

Rubus fruticosus, björnbär

Salix caprea, sälg

Salix sp., videväxter

Sorbus aucuparia, rönn

Tilia cordata, lind

Ängsblandning:

Veg Tech: 6703 + 15 % blomsteråkerfrö art.nr 1-10365. (Eventuellt jordprov).

Övriga örter:

se bilagan "Bra honungs- och pollenväxter" av Thorsten Rahbek Pedersen, Jordbruksverket.



Erik Borén

Landskapsarkitekt



Evalena Öman

Stadsträdgårdsmästare



SKÖVDE

Sektor samhällsbyggnad

Postadress 541 83 SKÖVDE Telefon 0500-49 80 00 Hemsida www.skovde.se

Stallsiken Södra

Skövde insektsparadis



Samlings- & informationsplats

Insektshotell

Död ved

Insektsskulptur

Sanddynor

Pollinatörgynnande buskar och träd
ex: Hallon, vinbär, vide, brakved, hagtorn, naverlönn, hassel, asp, sälg, äpple, päron, hästkastanj.

Bef. blandskog

Bef. blandskog

VERKSAMHETSOMR.

+136.00

Naturstig

Bef. blandskog

Högstubbar

Ängsmark

Stenmur

Entré
Insektshotell m info

VERKSAMHETSOMR.

0 25m

Illustrationsplan
Skövde insektsparadis
1:500/A1
Erik Borén

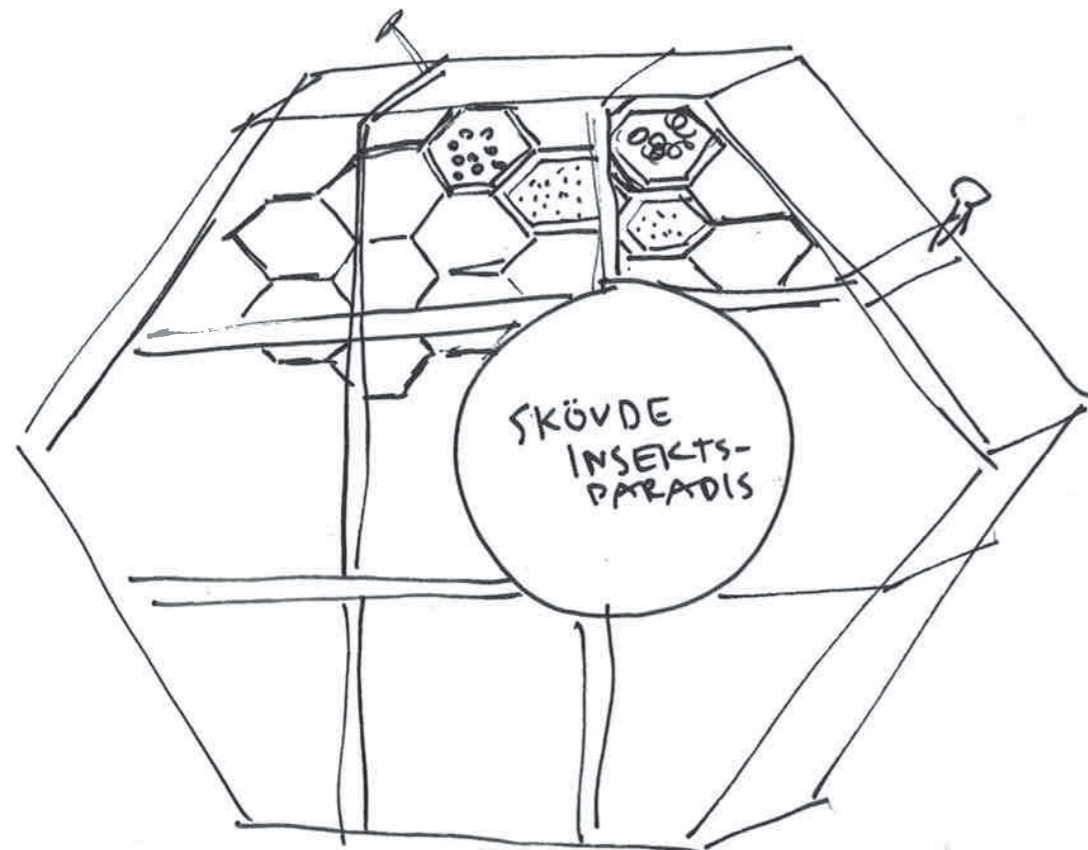
Stallsiken Södra

Skövde insektsparadis

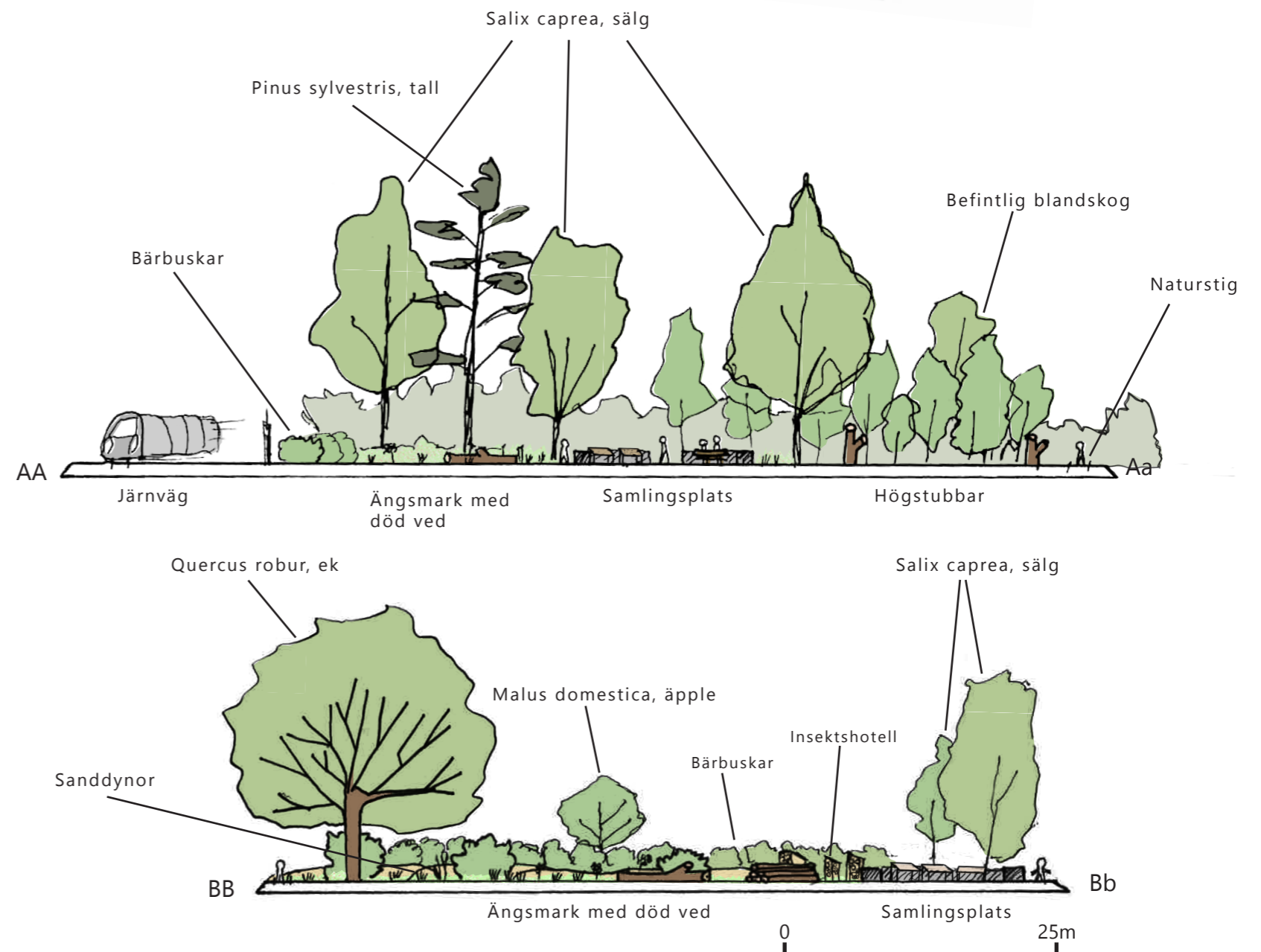
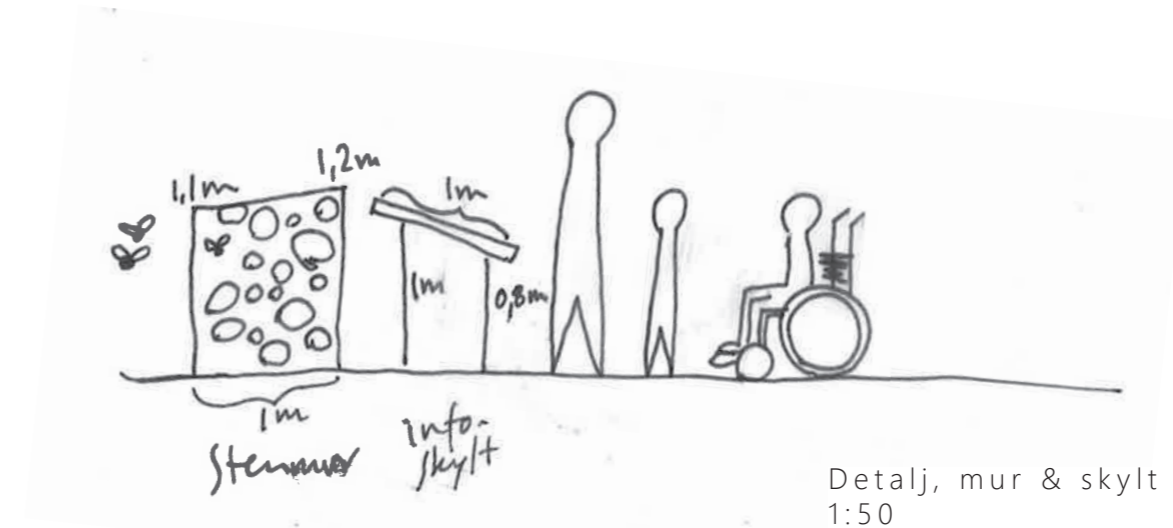
Program

Förslaget ska:

- Utveckla insekternas förutsättningar. Kompensera för exploateringen
- Skapa en rekreationsplats för boende, besökare och arbetande
- Bevara och utveckla områdets ekologiska värden



Detaljskiss
(Välkomnande) Insektshotell



Vyer AA-Aa & BB-Bb
Stallsiken södra
1:500/A1
Erik Borén

Stallsiken Södra

Skövde insektsparadis

Moodboard

