



**GESTALTNINGSPROGRAM FÖR  
SKÖVDE SCIENCE CITY  
2022-05-02**

## *MEDVERKANDE*

### **Beställare**

*Skövde kommun*

*Anna Onnela*

*Louise Stöök*

*Evalena Öman*

*Ingemar Frid*

*Peter Svensson*

*Andreas Lilliestierna*

*Per Olsson*

*Tomas Ekelund*

*Erik Kvarnling*

*Tomas Asplund Gustafsson*

*Thomas Oldrell*

*Josefin Vidlund*

### **Konsult**

*MARELD landskapsarkitekter AB*

*Hanne Nilsson*

*Ylva Ralph*

*Åsa Setterby Modeus*

*Anna Krassuski*

*April 2022*

# INNEHÅLLSFÖRTECKNING

INLEDNING	4	<b>KVARTERSSTADEN</b>	
PLATSEN IDAG	5	KVARTERSSTADEN - PRINCIPER FÖR GESTALTNING AV GATURUM	26
TRÄD I STADEN	6	A. HUVUDGATA	27
GRÖNSKA OCH DAGVATTENHANTERING	7	B. MATARGATA	28
TRAFIKERING GATUHIERARKI	8	C. PARKGATA	29
GESTALTAD LIVSMILJÖ	9	D. LOKALGATA	31
SOCIAL HÅLLBARHET- PLATSER FÖR KONST	10	KORSNING HUVUDGATA/MATARGATA	32
SOCIAL HÅLLBARHET- PLATSER FÖR AKTIVITET/ RÖRELSE OCH LEK,	11	KORSNING MATARGATA/ LOKALGATA	33
		FICKPARK	34
<b>KUNSKAPSSTRÅKET</b>		MÖBLERINGSKONCEPT	36
KUNSKAPSSTRÅKET - KONCEPT OCH ÖVERGRIPANDE IDÉ	12	MARKMATERIAL PALETT KVARTERSSTADEN	37
KUNSKAPSSTRÅKET ÖVERSIKT	13	FORTSATT ARBETE	38
ILLUSTRATIONSPLAN TEGELBRUKET	14		
TEGELBRUKET- EN LUGN OCH KONTEMPLATIV OAS	15		
TEGELBRUKET, SKYFALLSFÖRDRÖJNING	16		
ILLUSTRATIONSPLAN TEGELBRUKET UTSNITT	17		
ILLUSTRATIONSPLAN NORRA PLATSEN	18		
NORRA PLATSEN- GEMENSKAP, MAT OCH AKTIVITETER	19		
SEKTION NORRA PLATSEN	20		
ILLUSTRATIONSPLAN NORRA PLATSEN UTSNITT	22		
MARKMATERIAL PALETT KUNSKAPSSTRÅKET	23		
MÖBLERINGSKONCEPT KUNSKAPSSTRÅKET	24		
MÖBLERING/MARKDETALJER KUNSKAPSSTRÅKET	25		

## INLEDNING

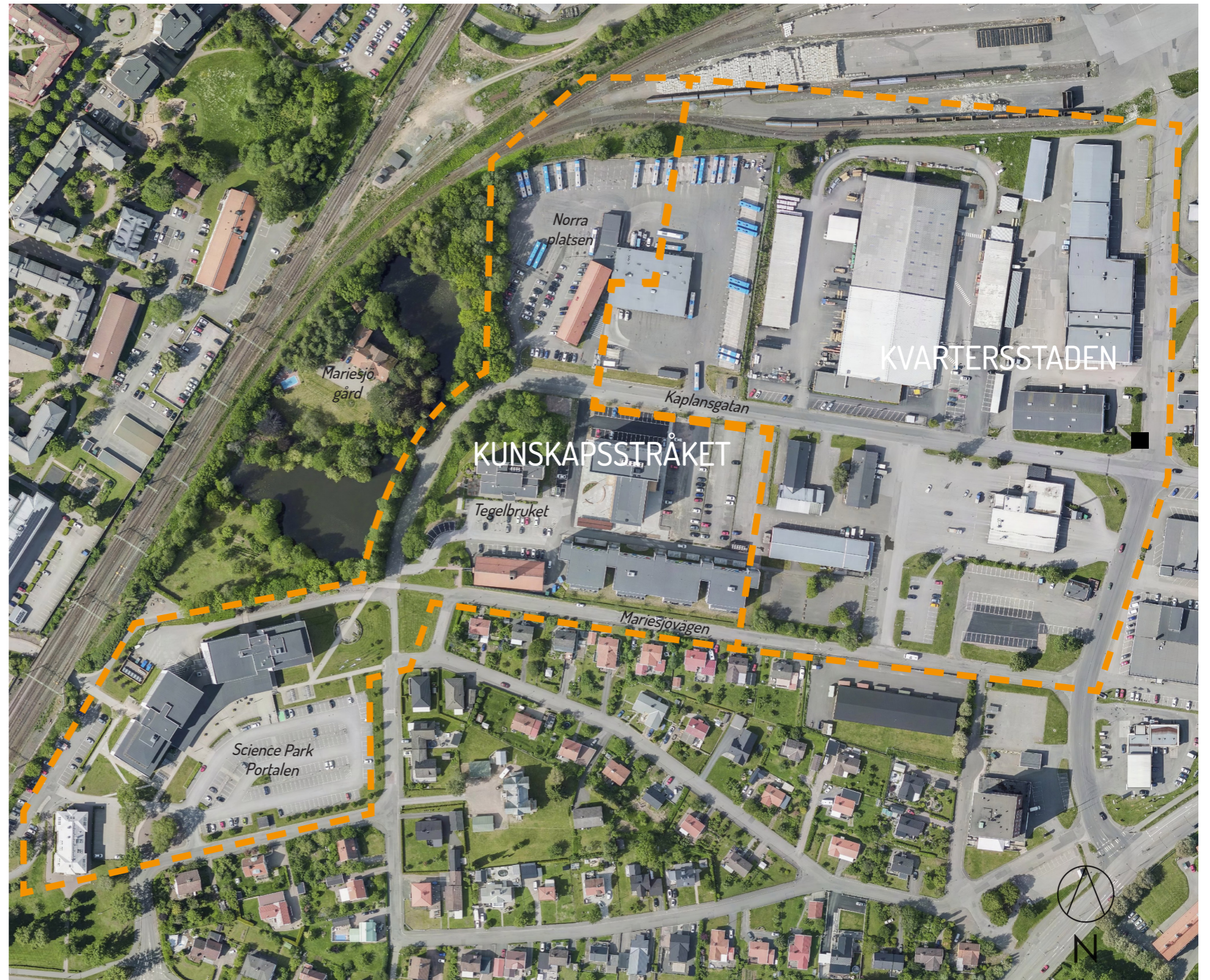
I den mycket centralt belägna stadsdelen Mariesjö pågår sedan flera år en kontinuerlig omvandling från ett område för småindustri- och verksamheter till kvarter för kontor, utbildning, bostäder, handel och service med mera. Skövde kommun önskar ta ett samlat grepp över omvandlingen där målet är att skapa en levande, tät stadsmiljö med egen identitet, nya mötesplatser, friare arkitektur och högre hus. Därtill att stötta Science Park Skövde (SPS) och högskolan med nya lokaler för utbildning och växande företag. Målsättningen är att attrahera unga medborgare och företagare samt stärka nya branschers närvaro och utveckling. I och med omvandlingen av Mariesjö kommer stadsdelen byta namn till Skövde Science City.

Mareld Landskapsarkitekter har fått i uppdrag av Skövde kommun att ta fram ett gestaltungsprogram för den nya stadsdelen. Det omfattar två delområden, det så kallade kunskapsstråket i väster och kvartersstaden i öster. Gestaltungsprogrammet innehåller ett antal nedslag i områdets struktur med principer för gestaltning av allmän platsmark i den nya stadsdelen. Programmet fokuserar på principer kring karaktärer, kvaliteter och gestaltning och ger förslag på materialval och möblering. Gestaltungsprogrammet ska även fungera som underlag för vidare utbyggnad av Skövde Science City i nordlig och östlig riktning

Gestaltungsprogrammet utgår från det planprogram som finns framtaget för Mariesjö med tillhörande kvalitetsprogram. Just nu pågår arbetet med en första detaljplan för Tegelbruket. Sedan kommer området delas upp i flera detaljplaner. Gestaltungsprogrammet är en del i planeringsprocessen och visar på kommunens ambition. Utformning och materialval kan komma att ändras under arbetets gång. Dokumentets referensbilder är till för att exemplifiera och visa på karaktär, känsla och upplevelse.

### SYFTET MED GESTALTNINGSPROGRAMMET ÄR ATT:

- fastställa ramarna och ambitionsnivå för områdets utveckling med flera olika entreprenörer och exploitörer.
- fastställa överordnade principer för områdets utformning och gestaltning.
- fastställa överordnade principer för material och möblering
- tidigt lyfta olika frågeställningar som kan ge stöd för beslut till kommunens politiker och tjänstemän.



Skövde Science City - Kunskapsstråket och Kvartersstaden

## PLATSEN IDAG

I entrépunkten från söder in till Skövde Gothia Science Park Konferens ligger en äldre ockragul byggnad. Där finns också några större träd. Portalen som den södra delen av högskolan heter, där Science Park Skövde och högskolan finns, utgörs av vita kubiska byggnadskroppar sammanlänkade med glaspartier. Byggnaderna har horisontala fönsterpartier i band. Framför Science Park finns en stor markparkering.

Mitt på det som ska bli det så kallade kunskapsstråket ligger nästa plats Tegelbruket. Här ligger just ett gammalt tegelbruk. Det är en speciell byggnad med en murad bottenvåning där själva ugnen har legat och en ovanvåning i trä. Byggnaden har sadeltak och en hög kraftig skorsten. Nya byggnader runt platsen är vita och har liknande karaktär som de vid Portalen. Väster om platsen ligger Mariesjö gård med två dammar och ett stort inhägnat parkområde. Tegelbruksplatsen ligger lågt i förhållande till omgivningen och det tillsammans med den lummiga parken intill gör att platsen upplevs stilla, lugn och avskärmad.

I den del som ska bli den Norra platsen ligger idag en röd tegelbyggnad i två våningar. Det är en före detta ladugård till Mariesjö gård som numera är kontor. Platsen ligger betydligt högre upp än Tegelbruksplatsen. Byggnaden är placerad i en snedställd nordsydlig riktning och den syns nerifrån Tegelbruksplatsen när man går norrut.

Övriga delar av Mariesjö är idag ett verksamhetsområde med större hallbyggnader och industrilokaler. Det finns också en bussdepå.

Kaplansgatan, Bangårdsgatan och Mariesjövägen utgör gator i området och kommer finnas kvar i den framtida stadsdelen men kommer delvis få ny utformning.



Äldre byggnad i entrén till Science Park Skövde



Entré från söder vid Science Park Skövde



Befintlig byggnad vid Norra platsen



Sluttning ner mot Tegelbruket



Småindustri i Mariesjö idag

## TRÄD I STADEN

I framtidens städer kommer stadsträden spela en allt viktigare roll. När Skövde bygger sin nya stadsdel Skövde Science City finns stora möjligheter att öka antalet stadsträd i området.

Träd har positiva effekter som både är estetiska/ upplevelsemässiga och praktiska. Förutom att träd binder koldioxid och bidrar till en renare luft fungerar träden också som temperaturutjämnare. Detta blir viktigt inte minst med tanke på den förväntade temperaturökning vi står inför. Där kan träden spela en avgörande roll för att minska risken för så kallade urbana värmeöar.

Träd tar upp stora mängder vatten, vilket kan minska belastningen på stadens avlopssystem och öka fördröjning, vilket minskar risken för översvämningar.

Vidare fungerar träden också som en nod i ett grönt nätverk i staden. De gynnar biologisk mångfald och erbjuder boplats för fåglar och livsmiljö för ett antal växter, mossor, insekter och lavar.

När vi bygger tätare städer och högre byggnader kan träden bidra till att man inte upplever byggnaderna som lika höga och bryta de vindströmmar som högre byggnader genererar.


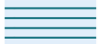


I vidare arbete är det viktigt att arbeta med trädfrågorna utifrån ett integrerat blågrönt perspektiv. Exempelvis genom regnbäddar som kan fördröja och infiltrera vatten ytligt, och i skelettbäddar/ luftiga bärlager där träd planteras i hårdgjorda ytor. Dessa fungerar då som underjordiska dagvattenmagasin.

Stadsträden har sammantaget ett samhällsekonomiskt värde.

Kommunen avser att ta fram en trädstrategi för stadsdelen under kommande år.



## GRÖNSKA OCH DAGVATTENHANTERING

-  Träd längs gator
-  Yta för dagvattenhantering/raingardens
-  Yta för skyfallshantering
-  Skyfall avledning vatten





Kvarteret Tegelbruket riskerar idag översvämning. Entréer finns på mycket låga nivåer i ett instängt område. Genom att sänka ner den befintliga parkeringsytan, som planeras att utformas som ett mindre torg, kan en översvämningensvolym skapas och risken för skador på befintlig bebyggelse minskar. Totalt erhålls ca 400 m<sup>3</sup> som tillsammans med övriga föreslagna fördröjningsanläggningar ger goda förutsättningar för omhändertagande av ett framtida 100-årsregn utan att översvämma befintliga lågt liggande entréer.

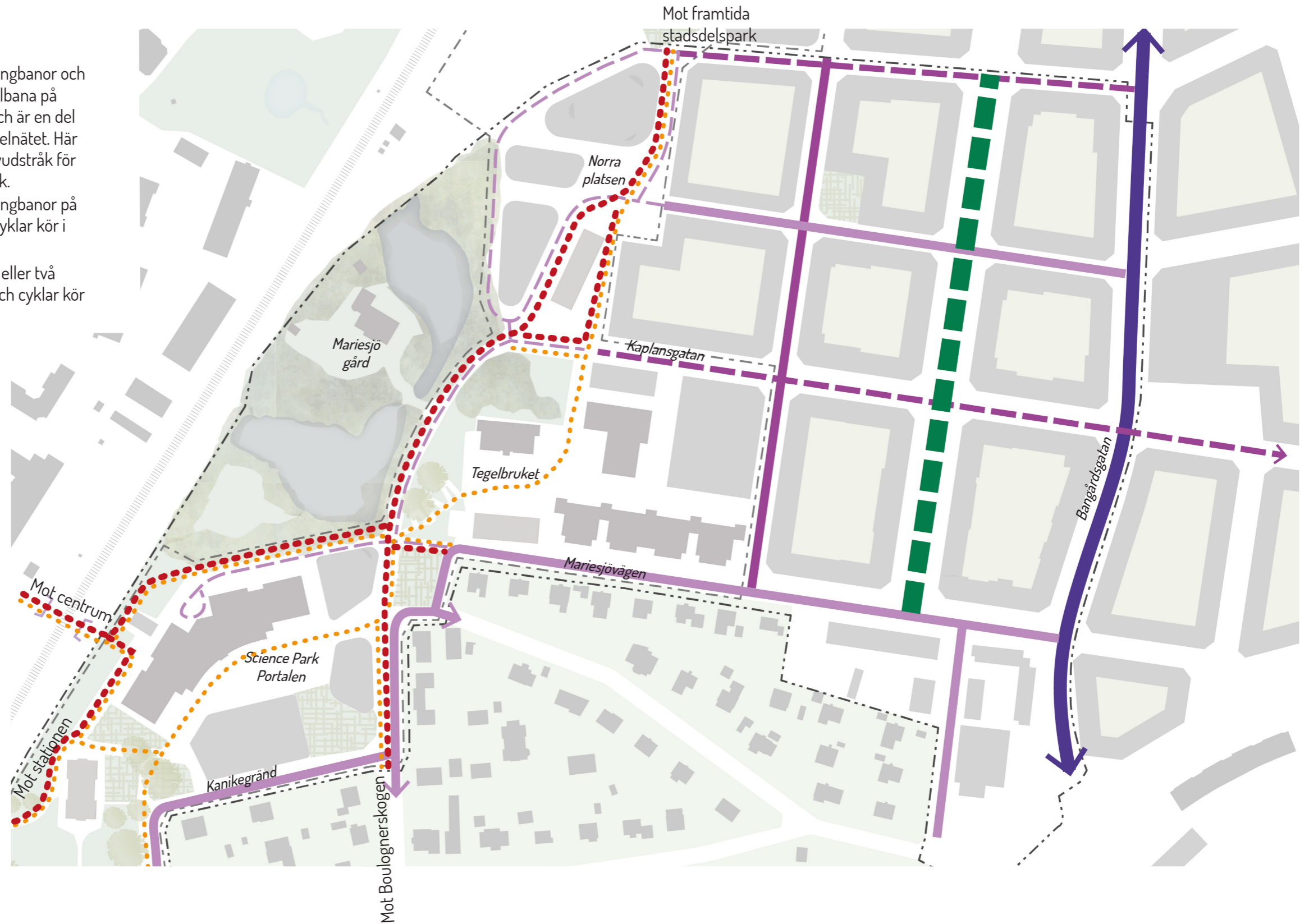
Genom att höjsätta gator och gångstråk med fall mot Mariesjövägen och Kaplansgatan kan avrinningsområdet till lågpunkten minskas. Föreslagna dagvattenanläggningar utgörs av regnrabatter och gröna tak.

Befintlig dagvattenledning föreslås flyttas till Mariesjövägen.



# TRAFIKERING GATUHIERARKI

-  Stadshuvudgata Gatan har gångbanor och separat cykelbana på båda sidor och är en del av huvudcykelnätet. Här går även huvudstråk för kollektivtrafik.
-  Matargata Gatan har gångbanor på båda sidor. Cyklar kör i gatan.
-  Lokalgata 1 Gator har en eller två gångbanor och cyklar kör i gatan.
-  Lokalgata 2 Gator har en eller två gångbanor och cyklar kör i gatan.
-  Angöring
-  Parkgata
-  Cykel
-  Gång





## GESTALTAD LIVSMILJÖ

### Gestaltad livsmiljö

I arbetet med Skövde Science City kommer arbets sättet med gestaltad livsmiljö, som fastslogs av en enhällig riksdag 2018, implementeras. Gestaltad livsmiljö innebär att ha en helhetssyn på utformningen av våra livsmiljöer det vill säga platserna där vi bor, arbetar och lever våra liv. Områdena konst, arkitektur, form, design, och kulturmiljö ska stärka varandra för att hantera de samhällsutmaningar vi står inför och tillsammans bidra till ett hållbart, jämlikt och mindre segregat samhälle. Här inkluderas ny och befintlig bebyggelse, både hus och ytor mellan husen från översiktlig planering till genomförande och förvaltning. Det handlar både om arkitekturens, konstens och det byggda kulturarvets fysiska och immateriella kvaliteter som exempelvis platsers sociala mångfald, tidslager och en rad olika verksamheter. Estetiska, konstnärliga och kulturhistoriska värden tas till vara samt utvecklas och gestaltas för att vara tillgängliga för alla.

### Konstnärlig gestaltning

Med stadsdelen Skövde Science City finns en tydlig ambition att vara nytänkande. Identiteten i området ska vara stark och attraktiv. Platsen ska kunna utvecklas och vara hållbar över tid och utstråla framåtriktning. Konst och kultur är identitetsskapande för såväl individen som platsen. Den offentliga konsten är tillgänglig för alla, oftast alltid, men beroende på gestaltningens art kan även verk komma och gå beroende på till exempel väder eller ljusförhållanden. Konsten kan ha många funktioner, den kan vara ett riktmärke, den kan försköna, men den kan även förbrylla och vara interaktiv; konsten kan vara ett emotionellt och intellektuellt klipulver. För stadsdelens särart blir de konstnärliga gestaltningar som genomförs på platsen centrala för att förmedla områdets ambition. Den konstnärliga gestaltningen i Skövde Science City ska förstärka stadsdelens identitet och bidra till attraktiva och intresseväckande miljöer. För att ge dynamik till stadsrummet ska de konstnärliga gestaltningarna ha olika karaktär samt vara tillgängliga för olika målgrupper och bidra till en spännande stadsmiljö där människor vill vara. Det är viktigt att fasta konstinstallationer och konstnärlig medverkan arbetas in i gestaltningen av stadsdelen tidigt för att få en så dynamisk relation mellan platsen och konstverket som möjligt.



## SOCIAL HÅLLBARHET- PLATSER FÖR KONST

### Kunskapsstråket

Vi har identifierat flera platser lämpliga för konst av olika karaktär men ser samtidigt värdet av en sammanhållen tematik som på olika sätt speglar de framtida utmaningar vi står inför. Vi ser också det som mycket viktigt att i stadsdelen Skövde Science City tillför Skövde nya konstnärliga uttryck som interagerar med både människa och miljö på olika nyskapande sätt.

Kunskapsstråket, kvartersstadens miniparker samt viss del av parkområdet banvallen ser vi som en vital linje genom stadsdelen som kommer utgöra ett viktigt aktivitets- och promenadområde.

I kunskapsstråket har vi identifierat tre platser lämpliga för konstnärliga gestaltningar. Dessa är:

- Portalen
- Tegelbruket
- Norra platsen

Vi ser att några eller alla tre av dessa platser skulle kunna berikas med konstnärliga gestaltningar som på olika sätt både knyter an till, men även tar spjörn mot platsernas unika förutsättningar och funktioner.

### Kvartersstadens miniparker

Med de små parkytor som finns insprängda i kvartersstaden på olika platser finns möjligheten att arbeta utifrån en sammanhållen tematik där kvartersstadens olika delar aktiveras och knyts samman genom en konstnärlig gestaltning.

### Stadsdelsparken i norr

Här finns stora möjligheter att erbjuda en attraktiv miljö och skapa platser som stimulerar människor både fysiskt och intellektuellt. Detta kan göras både genom att tillföra platsen solitära konstverk men framför allt genom att på olika lekfulla sätt utmana människors förväntningar på platsens utformning.



## SOCIAL HÅLLBARHET- PLATSER FÖR AKTIVITET/RÖRELSE OCH LEK

Ett nät av återkommande platser som erbjuder olika funktioner och inspirerar till rörelse, aktivitet och lek ger en tematik, igenkänning och identitet till stadsdelen. De aktiverar stråken och blir mötesplatser, vilket bidrar till fler människor i rörelse och därmed större trygghet i området.

### Skyltning

För ett sammanhållet intryck och en god gestaltad livsmiljö bör det finnas en röd tråd när det gäller skyltning i området i den offentliga miljön.

Några sådana principer är att:

- Skyltar ska monteras på egna stolpar det vill säga man bör undvika att montera dem på exempelvis belysningsstolpar.
- Gatunamn ska placeras på husfasader och inte på stolpe.

### Belysning

En varierad väl genomtänkt belysning skapar både trivsel och trygghet och kan bidra till att stärka upplevelsen av ett område och dess identitet. Trafikmiljöer är viktiga att lysa upp för trygghet och säkerhet. I andra delar kan det vara viktigt att tona ner belysningen dels för att hushålla med resurser men också för att värna djurlivet och inte skapa ljusföroreningar.

Man behöver ha belysning i olika nivåer. Allmän belysning som lyser upp större områden men också mer intim belysning som lyser upp våra ansikten, möbler och planteringar. Belysningen studeras mer i projekteringen. Kommunen har valt en armatur för allmänbelysning som finns på andra platser i Skövde. Annan typ av belysning skulle kunna ha en mer platsspecifik karaktär. I parkgatans mitt kan det exempelvis vara en annan typ av belysning.



Aktivitetsytor

### Platser för aktivitet

Kvaliteter:

- Rörelse/aktivitet
- Möten/mötesplats/informella sittplatser
- Multifunktionella platser/objekt för en bred målgrupp

Platser för olika aktiviteter återkommer längs kunskapsstråket och knyter ihop stråket med omgivningen, såsom högskolan på västra sidan om järnvägen och cykelstråket som leder mot stationen söder om Hjovägen. Platserna ska erbjuda funktioner för rörelse och aktivitet men blir också ytor för samvaro och spontana möten mellan människor. Platser för aktivitet kan vara byggda för skate, parkour, utegym, informella sittytor som kan nyttjas på olika sätt, tex träning, yoga, sittplats, scen (eller interaktiva konstverk) etcetera. Platsernas placering ger en möjlighet för en startslina för promenaden eller löprundan. "Hälsans stig" ska gå genom stadsdelen och bilda en slinga söderut genom Boulognerskogen. Den blir ca 3 km lång. Det planeras också för racketsport på mobilitetshusets tak.



Platser med integrerad lek/informell lek Lekplats

### Platser för lek

Kvaliteter:

- Rörelse för alla med barnasinne
- Möten/mötesplats/sittplatser (tillgänglig utformning)
- En mångfald av lekvärden
- Olika åldrar

Miljöer som stimulerar till och fungerar väl för lek kan skapas med en genomtänkt utformning även utan traditionella lekredskap. Tanken är att integrera lekvärden i gestaltningen i Skövde Science Citys stadsrum och utemiljö, såsom kunskapsstråket men också längs Parkgatan och i stadsrum som fickparken. När man mer i detalj vet var förskolor, skolor och andra målpunkter för barn hamnar föreslås huvudstråken stötts med inslag för lek eller objekt som skapar intresse hos barn och som då även kan öka orienterbarheten. Det planeras för en lekplats i parken mellan Portalen och Tegelbruket som gränsar mot villaområdet. Bostadsgårdar ska erbjuda närlek och skolgårdar och förskolegårdar är tänkta att kunna samnyttjas under kvällar, helger och lov. Dessutom finns större lekplats i Boulognerskogen.

# KUNSKAPSSTRÅKET – KONCEPT OCH ÖVERGRIPANDE IDÉ

## "HUS I PARK" MÖTER KVARTERSSTAD

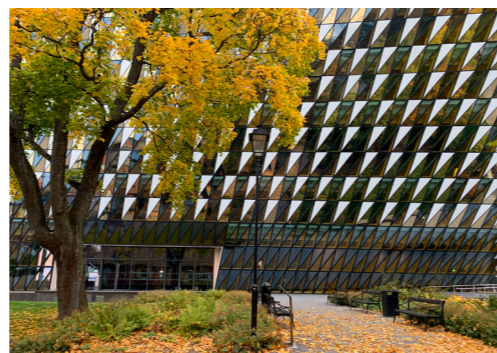
Kunskapsstråket ska vara ett sammanhängande stråk som erbjuder många kvaliteter för ett aktivt stadsliv och vara attraktivt för utvistelse. Här finns tre viktiga platser som bidrar till stadsdelen med olika innehåll och funktioner. Kunskapsstråket har en annan karaktär än kvartersstaden där de nya stora byggnaderna fungerar som solitärer. På följande sidor finns utformningsförslag och fördjupade resonemang kring respektive plats. Portalen utformas i samråd med fastighetsägare längre fram i processen.

Kunskapsstråket signalerar ett nytt sätt att arbeta, bo och leva med en mängd sociala funktioner för en bred målgrupp där god tillgänglighet, plats för möten, umgänge/aktivitet, spontan rörelse och lekbarhet är viktiga inslag. Det ska finnas en tydlig prägel av att hantera klimatanpassning med ekosystemtjänster till exempel dagvattenhantering och lösningar som gynnar biologisk mångfald.

Mariesjö gård med sin park är privat mark men bidrar ändå till miljön med sina två dammar och parken. Upplevelsemässigt är Mariesjö gård en del av kunskapsstråket och mötet med kvartersstaden.

### Karaktär:

- De nya byggnaderna föreslås placeras i en kontext enligt modellen "hus i park". Stråket gestaltas med mycket grönska och ett organiskt formspråk som möter kvartersstaden.
- Landskapet får ett sammanhängande formspråk med böljande linjer där träden vandrar ut på ytorna. Träd och grönska ger en mänsklig skala och rumslighet till stadsrummen, binder partiklar, skapar bättre mikroklimat, hindrar vindar, ger skugga/svalka och årstidsväxlingar.
- Hårdgjorda ytor skapar flexibla och tillgängliga golv där träd skapar rum, fyllda med platser för sociala möten och aktiviteter.
- Varje "plats" har en historisk byggnad som lyfts fram på platsen och bidrar till mänsklig skala, materialitet och en historisk kontinuitet.
- Multifunktionella grönytor med perenner tar hand om dagvatten, ger biologisk mångfald, skapar rumslighet och sinnliga upplevelser.
- Multifunktionella platser skapas där lek, sittplatser, dagvattenhantering (skyfallshantering), cykelparkering samt även körytor och parkeringsytor inordnas i platsernas gestaltning.



Friliggande byggnader möter grönska



Kunskapsstråket – ett pärlband av platser med grönska som länkar Boulognerskogen i söder till den framtida stadsdelsparken i norr.

## KUNSKAPSSTRÅKET ÖVERSIKT

Fredblad arkitekter genomförde 2021 en workshop kring de tre platserna längs kunskapsstråket i stadsdelen Mariesjö. Deltagarna var företagare och personer som arbetar i området. Då formulerades ledord för de olika platsernas framtida karaktär och innehåll. Dessa har legat till grund för utformningsförslagen i detta gestaltungsprogram. Sammanfattning av workshop redovisas nedan.

### NORRA PLATSEN

**Aktivitetsplats** - Området gränsar till stadsdelsparkens aktiva utemiljö som smittar av sig hit. Utemiljön uppmuntrar till rörelse, lek och aktivitet för ungdomliga i alla åldrar. Här samsas löpgänget med skateboardåkarna och utegympan. En dynamisk puls präglar området.

**Inkluderande** - Det här är en inkluderande plats för kultur och fritidsaktiviteter - för alla åldrar. Den befintliga gamla ladugården kan bli en plats för kulturaktiviteter, utställningar, tillfälliga verksamheter etc.

**Ungdomligt** - Området präglas av en tålig och robust karaktär som tål alla de energiska aktiviteter som pågår här. Arkitekturen är framåtblickande och "cool". Det är en plats som överraskar och inspirerar.

### TEGELBRUKET

**Intimare** - Det här är kunskapsstråkets gröna hjärta. En mer personlig plats med utrymme och flexibilitet för olika uttryck. Lite spretigare och mer tillåtande. Kunskapsstråkets "allrum".

**Häng** - Träffas i olika former, stanna till efter jobbet, avkoppling i olika former. Flexibelt för olika former av umgänge. Plats för restauranger, caféer och barer. Spontana, personliga möten.

**Grönt** - Här finns stora befintliga träd och området gränsar till Mariesjö gård med dammar och natur. Tegelbruket kan bli kunskapsstråkets oas - en plats för avkoppling och vila.

### PORTALEN

**Välkomnande** - Detta är den del som geografiskt är närmast centrum och resecentrum och därmed den viktigaste entrén till kunskapsstråket. Här finns kopplingarna både till fots, cykel och med bil. Därför är det viktigt att detta är en inbjudande plats där alla är välkomna. Härifrån rör man sig vidare längs kunskapsstråket.

**Identitet** - För många är detta första mötet med kunskapsstråket. Här skapas första intrycket av området. Därför är det viktigt med en stark och tydlig identitet som signalerar områdets innehåll. I planprogrammet finns en högre byggnad - ett landmärke - som syns från stora delar av Skövde på platsen.

**Mötesplats** - En representativ plats med mer fokus på formella möten och externa besökare på grund av det geografiska läget. Kunskapsstråkets "finrum". En detaljerad utformning av platsen görs i samråd med fastighetsägare längre fram i processen.



De tre platserna har var sin äldre byggnad som ger dem historisk förankring och en egen karaktär.

# ILLUSTRATIONSPLAN TEGELBRUKET

OBS! Illustrationen är ett utformningsförslag och kan komma att ändras under fortsatt arbete.



# TEGELBRUKET- EN LUGN OCH KONTEMPLATIV OAS

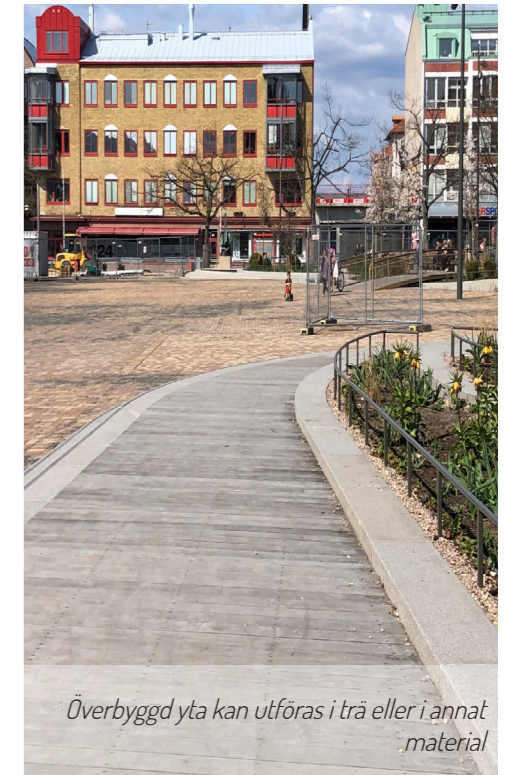
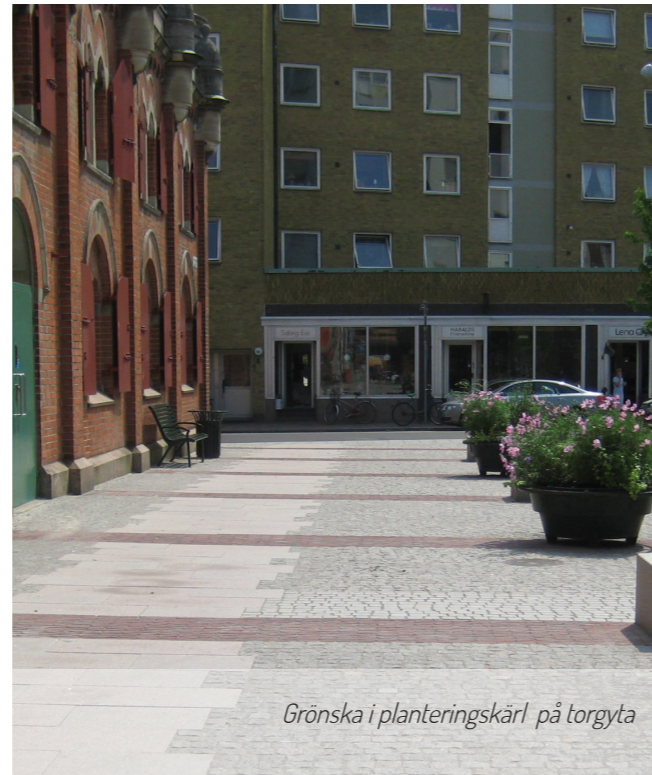
Tegelbruksplatsen kommer kompletteras med tillbyggnader i form av en kontorsbyggnad samt en restaurang/kafé som ramar in torget. Platsen är idag en instängd lågpunkt där det är problem vid skyfall med översvämning. Befintliga byggnader har lågt liggande golv och entréer. Torget ska erbjuda platser för möten, samvaro och lunchservering. Det ska också kunna tillfälligt magasinera vatten vid kraftiga regn. Torgytan är därför nedsänkt. Slänten ner från väster kompletteras med ytterligare träd som ramar in platsen och även kan fördröja vatten och bidra till lokalklimatet. Nivåskillnader gör att man behöver ha en trappa och en slingrande tillgänglig väg ner mot platsen. Konstnärlig gestaltning skulle kunna vara en integrerad lösning med skyfallshanteringen.

## Platsens karaktär:

- Platsen som är kunskapsstråkets mellersta rum får ett unikt uttryck med nedsänkt hårdgjord torgyta med marktegel omgärdat av grönska och sittplatser. Den nedsänkta ytan ska gestaltas så att den upplevs som ett fint vistelserum.
- Den slingrande vägen mellan träden och trappans mer gena lopp ger olika tempo och alternativa sätt att närma sig platsen.
- Den hårdgjorda ytan kompletteras med planteringar alternativt planteringskärl.
- Till och från platsen leder kunskapsstråket vidare med stenbeläggning i betong- och eller natursten.
- På norra och södra sidan föreslås överbyggd yta som kragar ut över den nedsänkta ytan. Den kan utföras som en yta av trä/stål eller en kombination. Det skapar större vistelseytor på samma nivå som omkringliggande mark och byggnadernas entréer. Detta ger bättre tillgänglighet och naturliga stråk förbi och kring platsen och plats för uteservering och häng.
- Varma material som rödbrunt marktegel och trä kombineras med lackerad metall eller corténstål.
- Platsen kommer få både direkt- och indirekt belysning.

## Platsens kvaliteter:

- En lugn och kontemplativ plats för möten/ uteserveringsplatser.
- Ett golv som skapar karaktär och förmedlar platsens historia.
- Magasinering av vatten vid kraftiga regn.
- Olika gångvägar; snabbt och gent, tillgängligt och slingrigt.
- Varierade mötes- och sittplatser i såväl sol som skugga
- Lekbarhet i alternativa gångvägar och olika nivåer.
- Träd och grönska ger bra mikroklimat och tar ner skalans, kan minska vindar och risken för värmeöar.



## TEGELBRUKET, SKYFALLSFÖRDRÖJNING

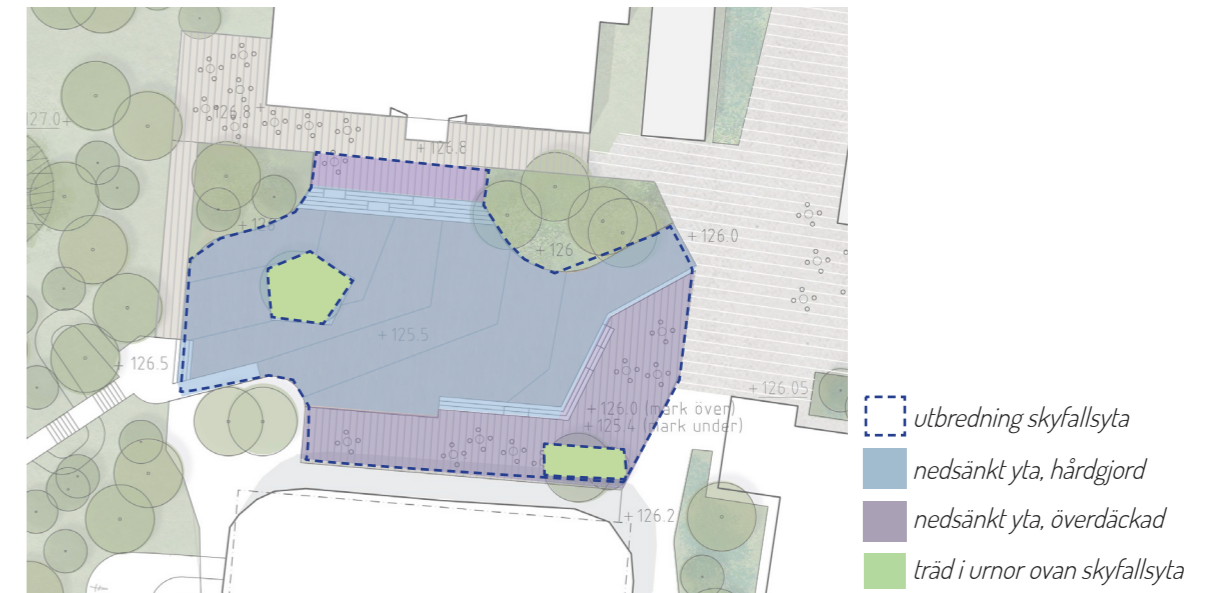
Tegelbruksplatsen bär på spår av ett stycke kulturhistoria med det gamla Tegelbruket. Den lågt belägna platsen (från öster ca 4 meters höjdskillnad) har skapats genom att lera brutits här för att tillverka tegel. Detta ger platsen dess speciella karaktär, men det skapar också utmaningar i händelser av stora regn. Vid skyfall riskerar den lågt belägna platsen att drabbas av översvämningar.

I den dagvattenutredning som har tagits fram inför detaljplan har fastslagits att ca 500 m<sup>3</sup> vatten bör kunna fördröjas tillfälligt i torgytan under ett skyfall (100-årsregn).

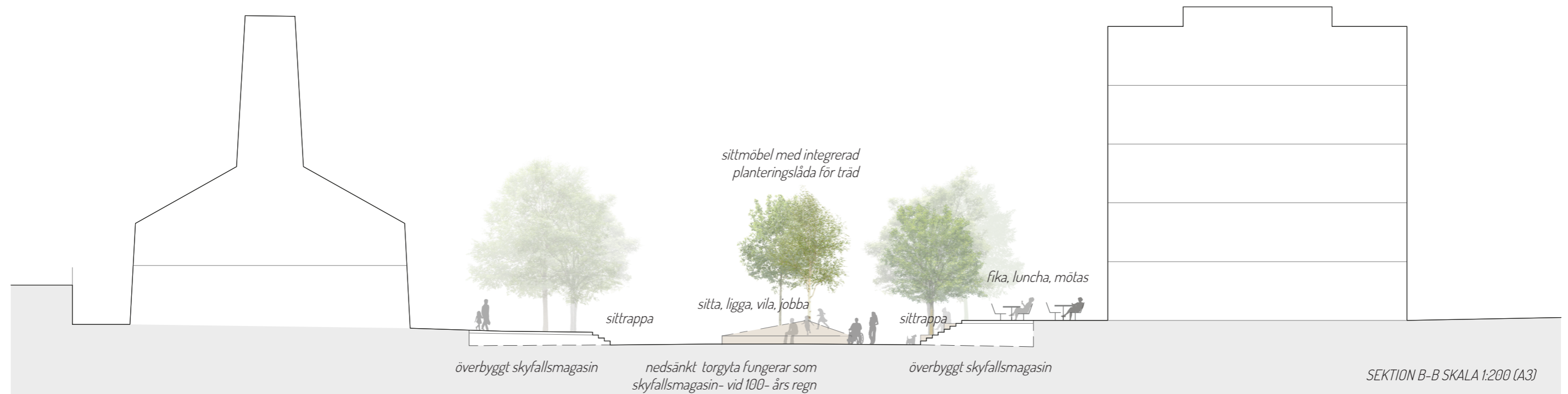
Torgytan är utformad som en försänkt yta (ca 50 cm under dagens marknivå). Delar av ytan är delvis överdäckad med en yta av trä, eller annat material, där vatten kan fördröjas under.

I den nedsänkta ytan går det inte att gräva och anlägga träd. Istället föreslås en stor trädurna, inbyggd som blir en sitt-/hängmöbel på den hårdgjorda ytan.

Även i sydöstra hörnet föreslås träd planteras i en trädurna som delvis döljs under den överbyggda ytan.

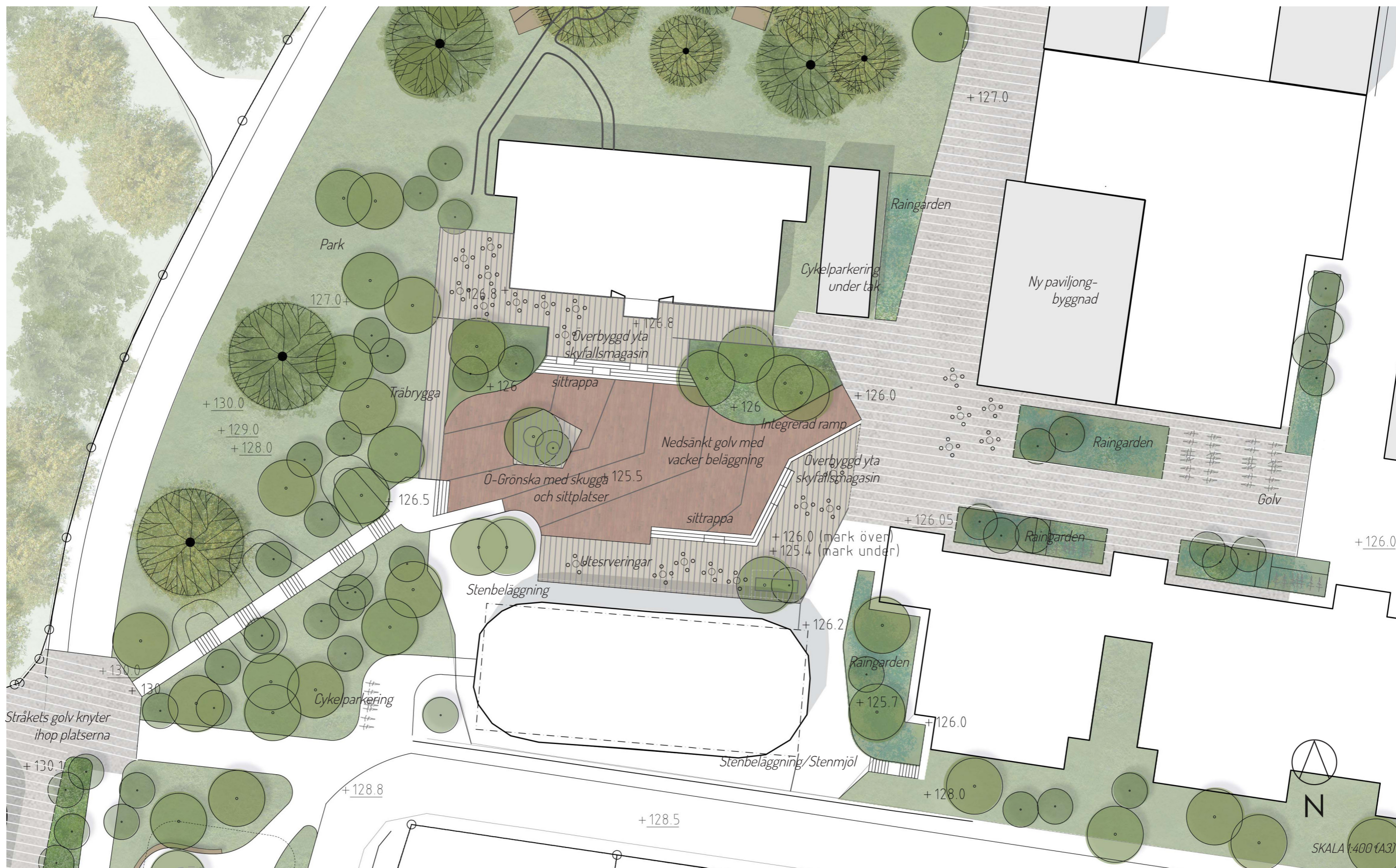


Blå visar nedsänkt yta som tillfälligt översvämmas och fördröjer 100-års regn.





# ILLUSTRATIONSPLAN TEGELBRUKET UTSNITT



# ILLUSTRATIONSPLAN NORRA PLATSEN

OBS! Illustrationen är ett utformningsförslag och kan komma att ändras under fortsatt arbete.



SKALA 1:800 (A3)

## NORRA PLATSEN- GEMENSKAP, MAT OCH AKTIVITETER

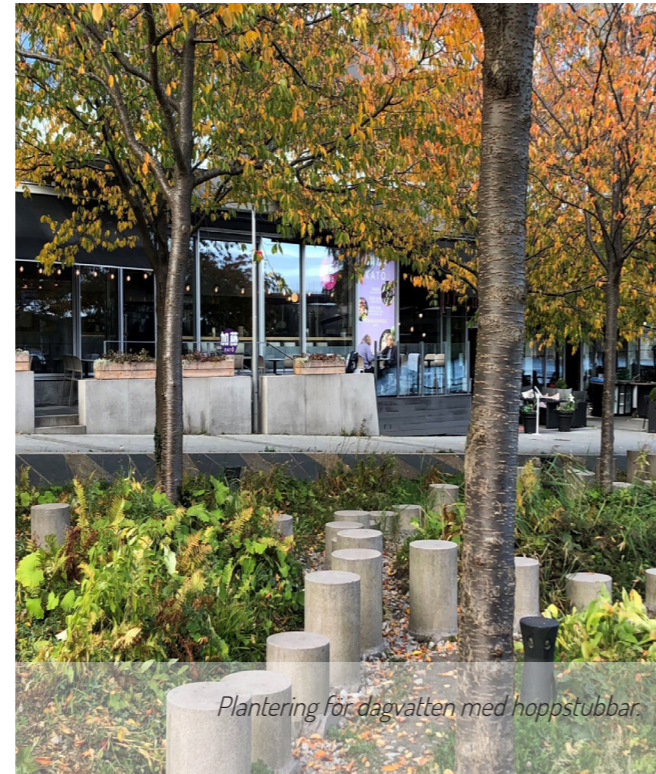
Den norra platsen har en äldre byggnad som med sin placering stödjer kunskapsstråkets nord-sydliga riktning och skapar en intressant kilformad entrépunkt där man rör sig i lätt lutning upp mot platsen. Södervänt blir en en fin mindre plats för uteservering, lek och häng. Norra platsen har ett centralt större rum som kantas med ytor för serveringar i soliga lägen. I mitten är det en grön oas med träd och perenner, dagvattenhantering och konstnärlig gestaltning. Där skapas mindre intimare rum där man kan sitta i skuggan av lövverket. Till platsen leder ett antal mindre gator som endast är tänkta att användas för angöring. Gatorna får samma beläggning som platsen för att tydliggöra att det är "shared space" och att bilar ska köra på de gåendes villkor. De olika riktningarna ger platsen en egen karaktär och puls.

### Platsens karaktär:

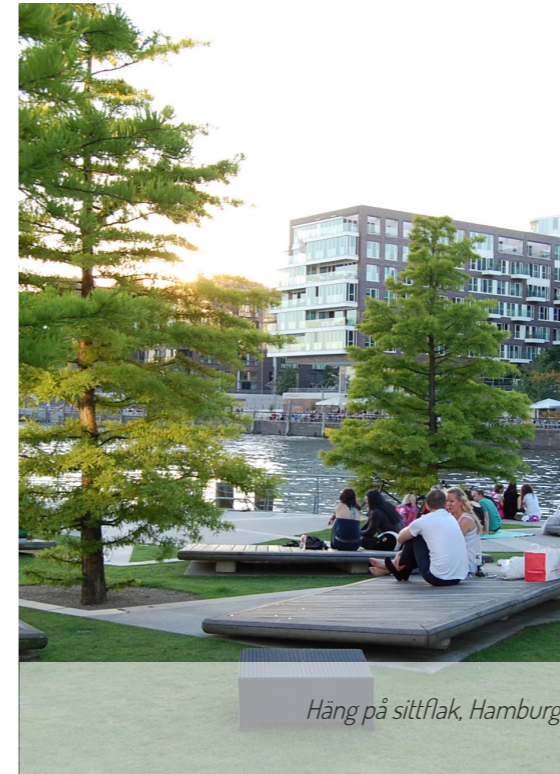
- Fin entrépunkt med kilformad väg som bidrar till upplevelse längs kunskapsstråket.
- Hårdgjord torgyta som har samma karaktär som vid Portalen. Går från fasad till fasad sömlöst utan kantstenar. Cykelbana och körfält kan markeras med nyans i markbeläggning.
- Planteringsytor och dungar av träd ligger i en halvö mitt på platsen.
- Enstaka träd tillåts vandra iväg ut på torgytan och "befolka" den. Bidrar till mänsklig skala vid de högresta byggnaderna.
- Platsen leder kunskapsstråket vidare norrut till stadsdelsparken med karaktäristisk stenbeläggning i betong- och eller natursten.
- Många fina lägen för uteserveringar morgon, middag och kväll.
- Platsen kommer få både direkt- och indirekt belysning.

### Platsens kvaliteter:

- En plats för aktivitet, händelser och olika intryck.
- Ett golv skapar karaktär och en helhet.
- Många olika vägar att välja mellan. Perfekt för gåmötet och lunchpromenader.
- Plats för serveringar och sittplatser i såväl sol som skugga.
- Lekbarhet i södersolen eller i dungen.
- Träd och grönska för att hantera dagvatten, ge bra mikroklimat, ta ner skalan, minska vindar och risk för värmeöar.



Plantering för dagvatten med hoppstubbar



Häng på sittflak, Hamburg



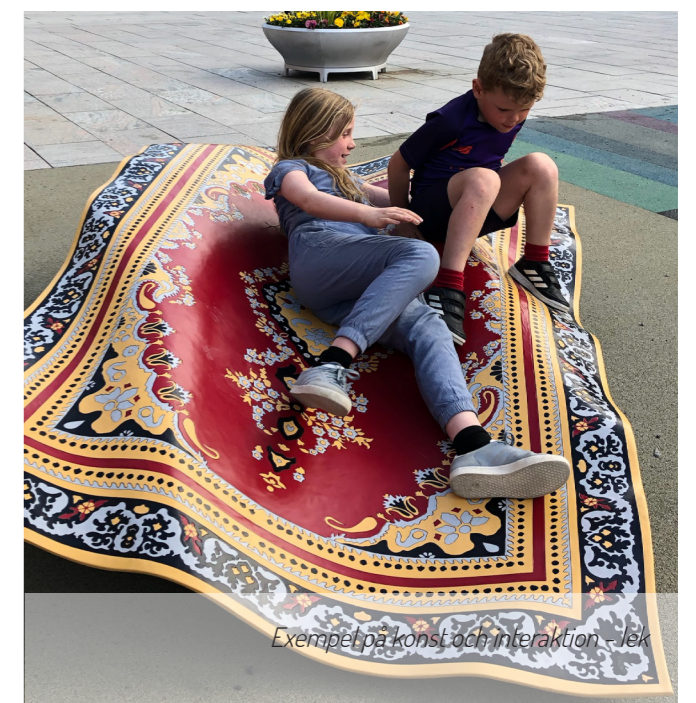
Träd med sittplatser



Servering utanför konstmuseum i Roppongi, Tokyo

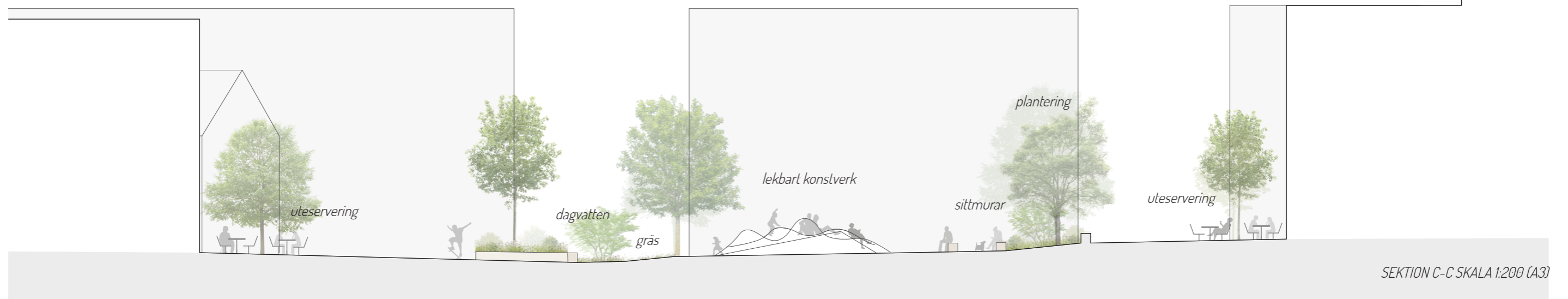


Grönt torg, Zurich



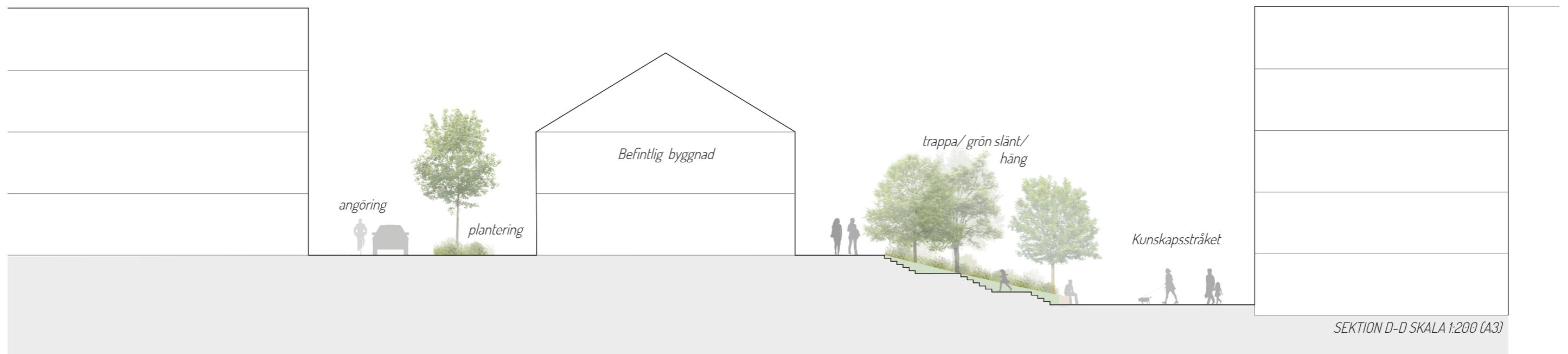
Exempel på konst och interaktion - lek

# SEKTION NORRA PLATSEN



SEKTION C-C SKALA 1:200 (A3)

# SEKTION NORRA PLATSEN



# ILLUSTRATIONSPLAN NORRA PLATSEN UTSNITT



## MARKMATERIAL PALETT KUNSKAPSSTRÅKET

Ett sammanhängande golv binder ihop stråket och skapar identitet och en sammanhängande karaktär. Här föreslås linjeföringen löpa från fasad till fasad med olika breda fält av några återkommande material som skapar ett mönster.

Återkommande inslag och detaljer av tegel exempelvis i friser och detaljer som murar med mera. Däremellan kan markmaterialet variera. Storgatsten/ betongsten/ plattor/ smågatsten/ stensmjöl och i vissa delar asfalt. Gärna stort inslag av natursten av hållbarhetsskäl, gärna återbrukad sten. Återkommande inslag av tegel binder samman de olika materialen. Tegelfraser kan också användas för att markera ett materialmöte och som kantavslut eller som kantavskiljare vid planteringar.

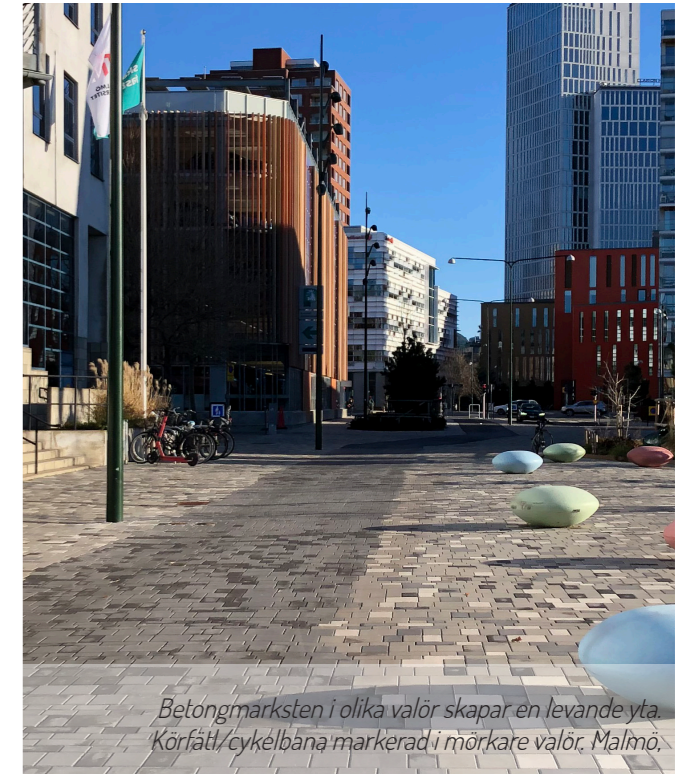
Kunskapsstråkets golv ska ges en särprägel och en egen identitet som binder samman stråket. Samtidigt behöver det finnas en flexibilitet i materialval. Genom att arbeta med exempelvis en återkommande mönsterläggning och med detaljer av tegel binds stråket ihop. Samtidigt kan markmaterialet variera inom samma koncept beroende på vilken funktion och tålighet ytan ska ha. Mönsterläggningen kan exempelvis bestå av ränder som kan variera i bredd och bestå av sten som tål höga trafikklasser där det krävs, eller en finare sten på gångytor och platser som behöver lyftas fram med en högre detaljering. Vissa fält kan ersättas med asfalt. Vid den äldre byggnaden i södra entrén skulle det passa med grus/stensmjöl.



Exempel på tegeldetaljer som binder ihop stråket.  
Malmö, Moderna museet



Detaljer av tegel



Betongmarksten i olika valör skapar en levande yta.  
Körfält/cykelbana markerad i mörkare valör, Malmö.



Smågatsten möter naturstenshällar, gata i Köpenhamn



Runt den befintliga äldre byggnaden vid entréplatsen/  
portalen binds golvet ihop med stensmjölyta.



Betongplattor och betongsten med som gräsarmering  
skapar en mjuk övergång mot grönskan. Hammarby sjöstad

## MÖBLERINGSKONCEPT KUNSKAPSSTRÅKET

Bas: Robusta möbler. Trä och galvat stål alternativt pulverlackerat stål i neutral kulör.

På utvalda platser: Komplettering med lösa möbler med pulverlackerad metall.

Övrigt: Platsbyggda möbler, ex tegelmurar, sittrappor/sittflak i trä

Utrymme för spontan lek och aktivitet, exempelvis att röra sig på inre stig av trampstenar.

Konstnärlig gestaltning integrerad, aktiverar och uppmuntrar till lek, exempelvis lekskulptur i norra delen.

Cykelparkering, enkla stålramsställ där man kan låsa fast cyklar från två håll pulverlackerade i RAL.



Långbänk imed lekfulla former, . Amsterdam



Runt bänk i robust trä. Bild från GH form



Exempel på cykelställ där man kan ramlåsa två cyklar på samma ställ. Bild från Vestre



Bänkar, robusta trä med underrede i trä. Bild från Streetlife



Långbord- Bild från Streetlife



Svängda bänkar, Bild från Streetlife



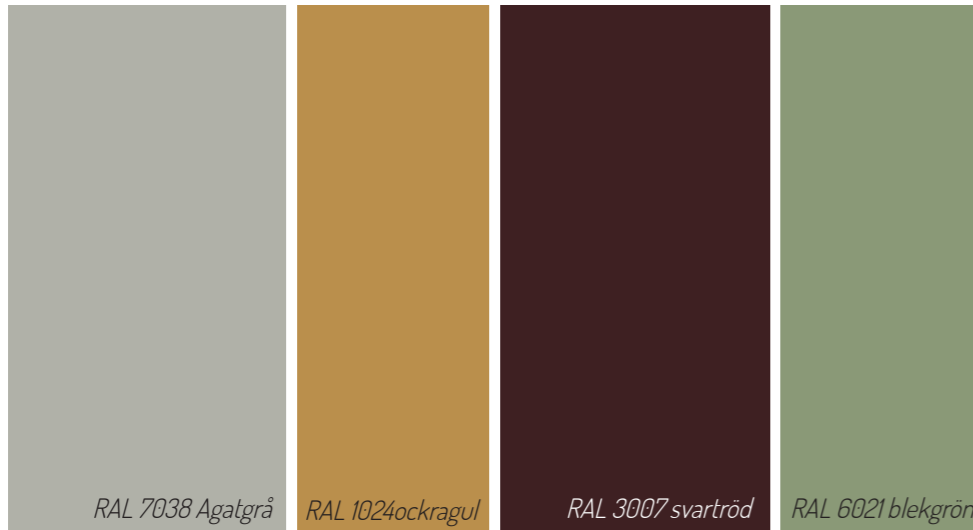
Flyttbara möbler, märkta, referens från Clemenstorget



# MÖBLERING/MARKDETALJER KUNSKAPSSTRÅKET



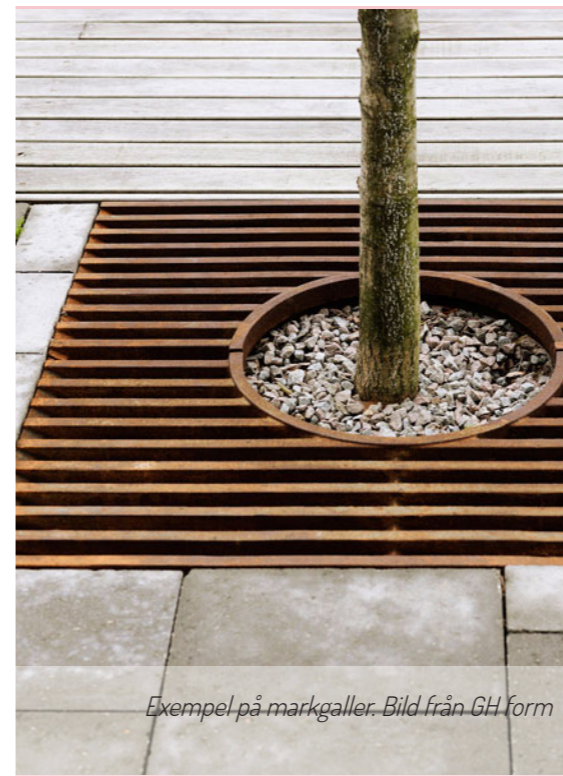
Färgpalett accentfärger-används för enstaka detaljer



Färgpalett bas



Exempel på liten bro över nedsänkta regnbäddar.  
Kan utföras i cortén eller i galvat stål.



Exempel på markgaller. Bild från GH form



Tegeldetaljer som platsbyggda murarna



Utrustning längs stråket som uppmuntrar till spontan aktivitet



Kantavskiljare i cortén



Exempel på sittbara murar, vid plantering



Träd och större växter i specialritade stora urnor/lådor ger grönska där det inte går att plantera träd.

## KVARTERSSTADEN – PRINCIPER FÖR GESTALTNING AV GATURUM

### ”Smarta gator”

I Skövde Science City finns planer på att arbeta med så kallade ”smarta gator”. Benämningen kommer från ett pågående forskningsprojekt inom Vinnova. Projektet Smarta gator syftar till att ta fram modeller för multifunktionella gator som kan användas vid ombyggnad och nybyggnation och som möter framtida utmaningar. Projektet har identifierat fem megatrender som kommer påverka stadens gator i framtiden och kräver nya ”smarta” lösningar.

- Urbaniseringen ställer högre krav på gators bidrag till livskvalitet, närhet, säkerhet och mångfunktionalitet med ökat fokus på yteffektiva jämlika transporter som gång, cykel och kollektivtrafik samt smidiga, energieffektiva och klimatsmarta gods- och avfallstransporter.
- Digitaliseringen skapar möjligheter för autonoma delade elektrifierade transporter av gods och människor samt nya mobilitetstjänster och därmed krav på gatorna.
- Elektrifieringen av hushåll och fordon ställer nya krav på elnätet dess kapacitet och infrastruktur, samt på gatumiljön med laddningsstationer och underhåll.
- Klimatförändringar innebär att gator måste anpassas för varierande och svåröverskådbara vatten-, snö/is och värmeförhållanden, samt bidra med ekosystemtjänster.
- Segregationen måste minska och där kan gator bidra att integrera staden genom förbättrade länkar både inom och mellan olika stadsdelar.

En målsättning är att gaturummen i den här stadsdelen ska vara robusta i sitt grundutförande och medge förändring över tid. I en framtid när vi inte behöver samma utrymme för bilen ska ytor kunna användas på annat sätt. Parkgatan är det tydligaste exemplet där hela mittdelen kan få ett varierat innehåll. Alltifrån parkering till lek, grönska och dagvattenhantering.



## A. HUVUDGATA

### Stadshuvudgatan

Huvudgatan är den mest trafikerade gatan och i den samlas alla trafikantgrupper i ett gaturum. Fotgängare och cyklister ska erbjudas en bra standard och det ska finnas goda möjligheter att korsa gatan på utvalda platser både längs sträckan och i samband med korsningar. Miljön kring en stadshuvudgata ska vara inbjudande och tillgänglig för samtliga trafikanter och vara en plats som bidrar till liv och rörelse i området. Den symmetriska sektionen ger verksamheter på båda sidorna samma förutsättningar.

### Gatans utformning:

- Planterings- och möbleringszon är tillräckligt bred för att kunna ha olika användningsområden såsom cykelparkering, långsgående parkeringsplatser för bil, planteringar med mera.
- Avståndet mellan träd är cirka 25 meter vilket medger att man istället för parkering kan ha angöring för större fordon eller en plattform för busshållplats.
- De två trädraderna mjukar upp karaktären på stadshuvudgatan.
- Det ska vara markgaller under träden men ytan ska anläggas för att kunna ta hand om dagvatten, snö med mera.
- Belysningsstolpar med armaturer riktade åt både vägbana och gång- och cykelbana. Stolpar placeras i remsa längs parkeringsfickorna.
- Den breda gångbanan kan medge små serveringar med bänk eller dylikt. För större uteserveringar får man anpassa kvarteret.
- 0,5 meter fris längs fasaden gör att man går längre ut från fasaden och inte konflikt uppstår med dörrar och eventuell möblering. Viktigt att tänka på tillgängligheten.

### Gatans kvaliteter:

- Avskurna hörn på kvarter möjliggör extra plats framför entréer. Det skapas små platser där man kan ha sittplatser, cykelparkering eller extra grönska vilket bidrar till liv och variation i gaturummet.
- Trädrader mellan bilar och oskyddade trafikanter.
- God framkomlighet



SKALA 1:100

## B. MATARGATA (KAPLANSGATAN)

Matargatan leder in från huvudgatan mellan kvarteren och fördelar ut trafiken i de mindre lokalgatorna. Det är dubbelriktad trafik med längsgående parkering på båda sidor. Cyklister kör i gatan. Slutet av Kaplansgatan möter kunskapsstråket. Efter sista korsningen är matargatan en lågtrafikerad gata främst avsedd för trafik till angränsande fastigheter, till exempel Mariesjö gård samt nyttotrafik som exempelvis avfallshantering och räddningstjänst. För att tydliggöra att andra motorfordon helst inte ska fortsätta hela vägen in på Kaplansgatan ändras markbeläggningen efter sista korsningen så att sista delen vävs ihop med Kunskapsstråket. Utöver detta krävs skyltning för att tydliggöra hur man ska köra.

I studerad principsektion går det ledningar på södra sidan utefter gatan. Därför föreslås inga träd mellan parkeringsfickorna utan planteringar med lägre buskar och perenner.

### Gatans utformning:

- På norra sidan blir det träd och perenner mellan kantstensparkering. 25 meter mellan träden medger att man istället för parkering kan ha angöring för större fordon.
- På södra sidan buskar och perenner.
- Planteringar ligger i marknivå alternativt nedsänkta för att kunna ta hand om dagvatten.
- På den södra sidan tar belysningsstolparna trädens plats.
- Stolparna placeras nära vägbanan för att ge plats för ett ca 4,5 m brett ledningsstråk under parkeringsplatser och trottoar.
- Eftersom cyklar ska köra i gatan bör cykelparkeringar riktas mot gatan.

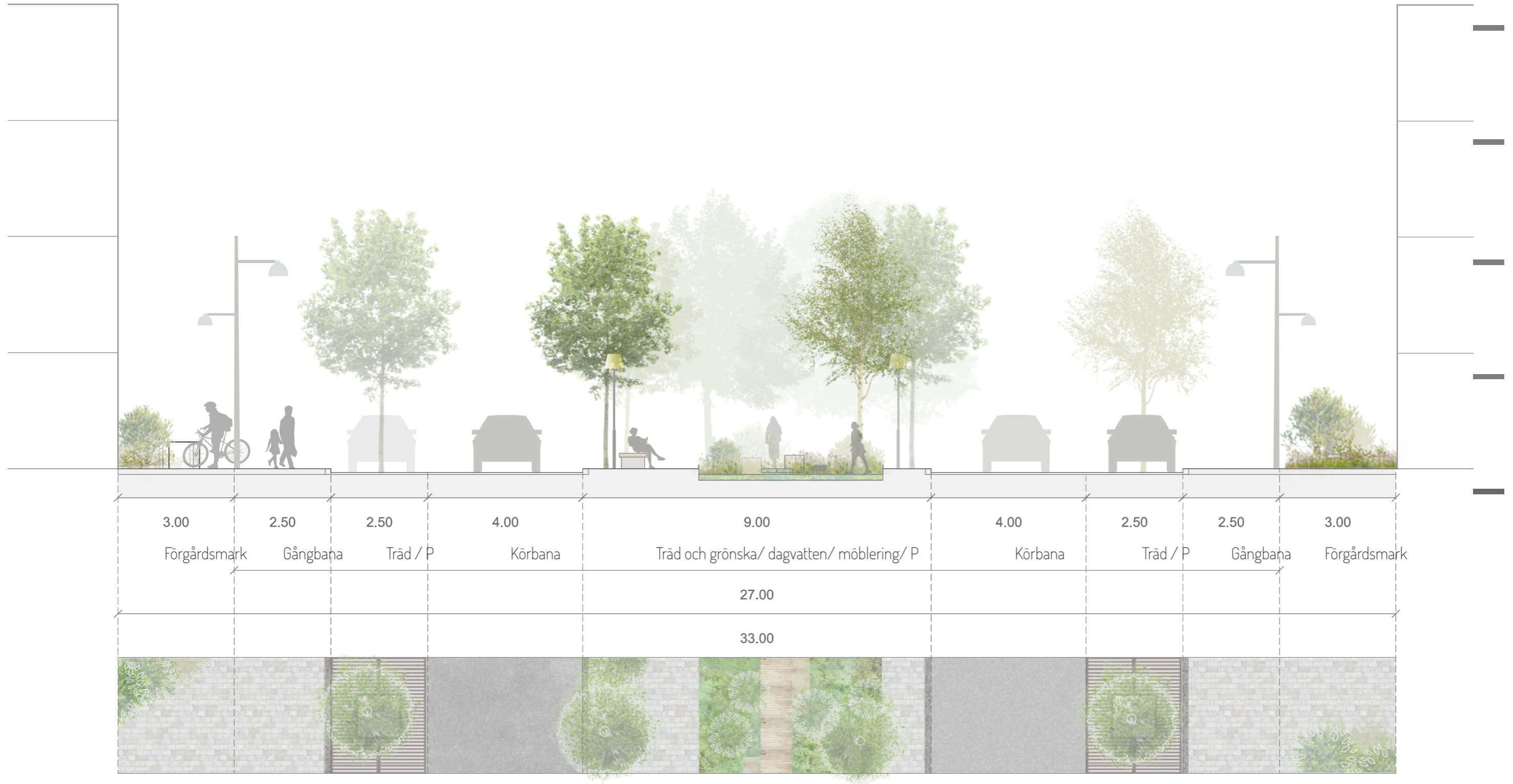
### Gatans kvaliteter:

- Grönska på båda sidor, träd på norra sidan.
- Markbeläggning markerar övergång från mer trafik till mindre.
- Korsningar kan få rumsliga kvaliteter då hushörnen är avskurna.
- I hörnzonerna kan man ha träd, sittplatser, entrépunkter, cykelparkering med mera vilket skapar variation och identitet som bidrar till upplevelse och orienterbarhet.



SKALA 1:100

# C. PARKGATA



SKALA 1:100

## C. PARKGATA

Parkgatan är extra bred och är framförallt omgiven av bostadskvarter. Den har en unik karaktär och är enda gatan med förgårdsmark längs kvarteren. Gatan har en symmetrisk uppbyggnad med trädrader och kantstensparkering på båda sidor som skiljer gångbana från körbana. I mitten är det en 9 meter bred zon som kan inrymma en rad olika funktioner som både varierar längs gatan men också kan varieras över tid. I första hand ska där finnas grönska, större träd och ytor för dagvattenhantering, sittplatser och smitvägar. Men det kan också i någon del vid behov finnas snedparkering, transformatorstationer eller andra funktioner. Här ska också finnas inslag av lek och konst.

### Gatans utformning:

- En lugn gata med mycket grönska och solljus.
- Annan rytm än övriga gator med 4 kantstensparkeringar på rad följt av tre träd.
- Planteringar ligger i marknivå alternativt nedsänkta för att kunna ta hand om dagvatten.
- I mittzonen blir det grönt och lummigt och ytor avsätts för dagvatten.
- Enkelarmade belysningsarmaturer på båda sidorna om gatan.

### Gatans kvaliteter:

- Frodig grönska och dubbla trädrader skapar karaktär men blir också bra för lokalklimatet då det sänker temperaturen och kan ge skugga.
- Förgårdsmarken kan ge variation och upplevelse längs gatan.
- Mittzonen kan bli en lugn oas med träd, sittplatser, smitvägar utegym, konst med mera.
- Mittzonen kan erbjuda ett alternativt sätt att gå i stadsmiljön. Erbjuder ett annat tempo och en skyddad miljö där man kan gå med barn till skola och förskola eller promenera med hunden.



## D. LOKALGATA

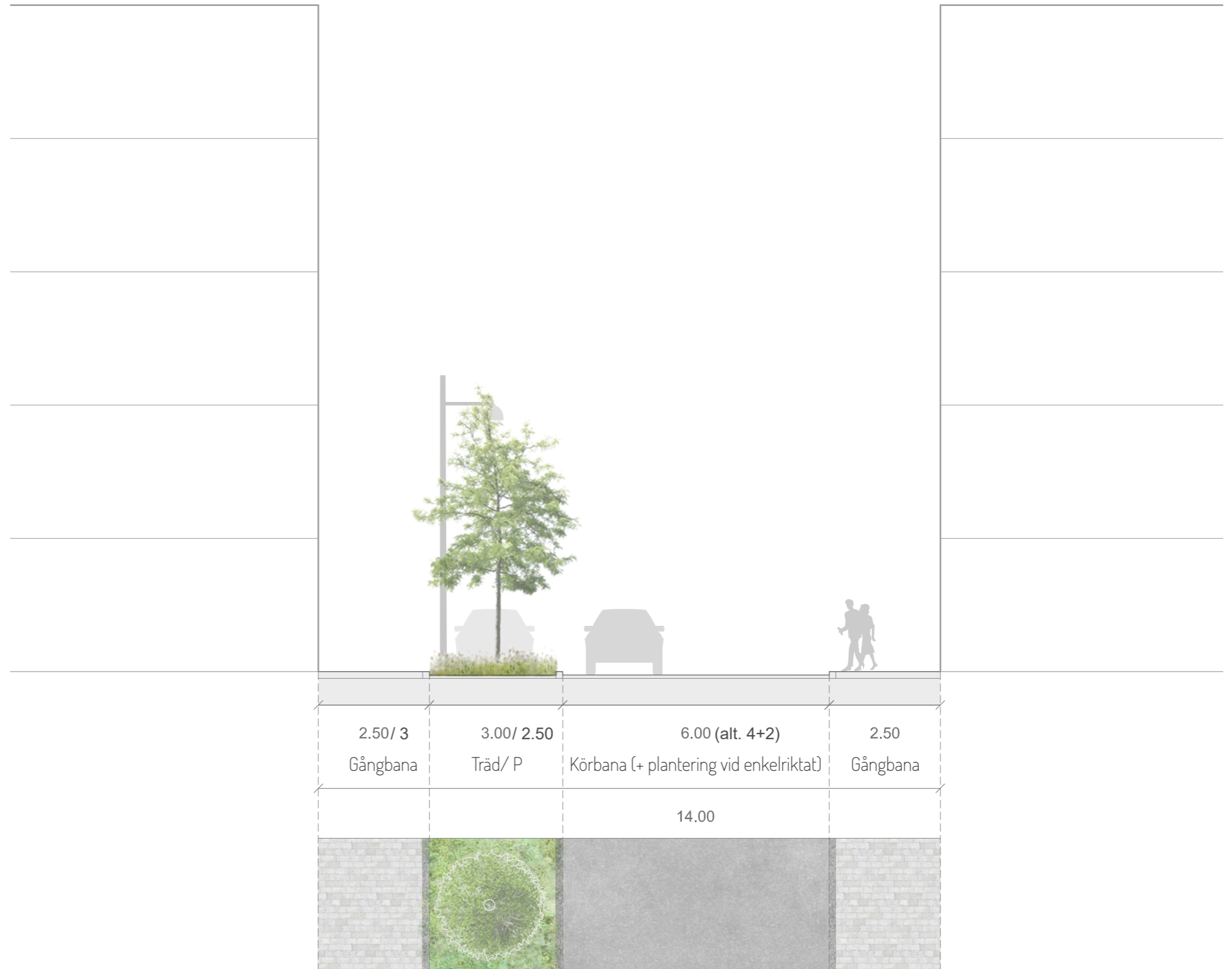
Lokalgatan är den minsta gatutypen och leder till de enskilda kvarteren. Det är mindre trafikflöden och lokalgatorna föreslås ha en total bredd om 14 meter och rymma trottoarer på båda sidorna. Ena trottoaren blir åtskild från körbanan med en träd-/möbleringszon med möjlighet till längsgående parkering. Mariesjövägen och Kanikegränd är lokalgator som idag har ett breddmått på ca 10 meter. Alla lokalgator får ett utförande som medger dubbelriktad trafik men i praktiken kan några bli enkelriktade för att minska onödig genomfart.

### Gatans utformning:

- Träd och perenner mellan kantstensparkering, 3 meters bredd
- 25 meter mellan träden vilket medger att man istället för parkering kan ha angöring för större fordon.
- 2 kantstensparkeringar mellan varje träd. 2,5 meters bredd.
- Belysningsstolparna ställs i samma linje som träden.
- Enkelarmade stolpar med armatur på 7 meters höjd. (Man skulle även i den här typen av gata kunna ha linspänd belysning som också ger gatan en annan karaktär.)
- Planteringar ligger i marknivå alternativt nedsänkta för att kunna ta hand om dagvatten.
- Mer utrymme för inslag av planteringar och möblering exempelvis cykelparkering.

### Gatans kvaliteter:

- Mindre mängd trafik
- Träd och perenner på ena sidan som skiljer gående från körbanan.
- I möbleringszonen kan man också inrymma cykelparkering.
- Korsningar kan få rumsliga kvaliteter då hushörnen är avskurna.
- I hörnzonerna kan man ha träd, sittplatser, entrépunkter, cykelparkering med mera vilket skapar variation och identitet som bidrar till upplevelse och orienterbarhet.
- Vid enkelriktade gator kan även andra sidan få plantering/möblering med 2 meters bredd.
- I det fall gatan blir enkelriktad kan körbanan smaltas av kan 2 meter användas för plantering eller cykelparkering.



SKALA 1:100

## KORSNING HUVUDGATA/MATARGATA

Korsningen Kaplansgatan/ Bangårdsgatan blir relativt trafikerad och har därför övergångsställen i alla riktningar. Det är inte en signalreglerad korsning men refuger underlättar passage för oskyddade trafikanter.

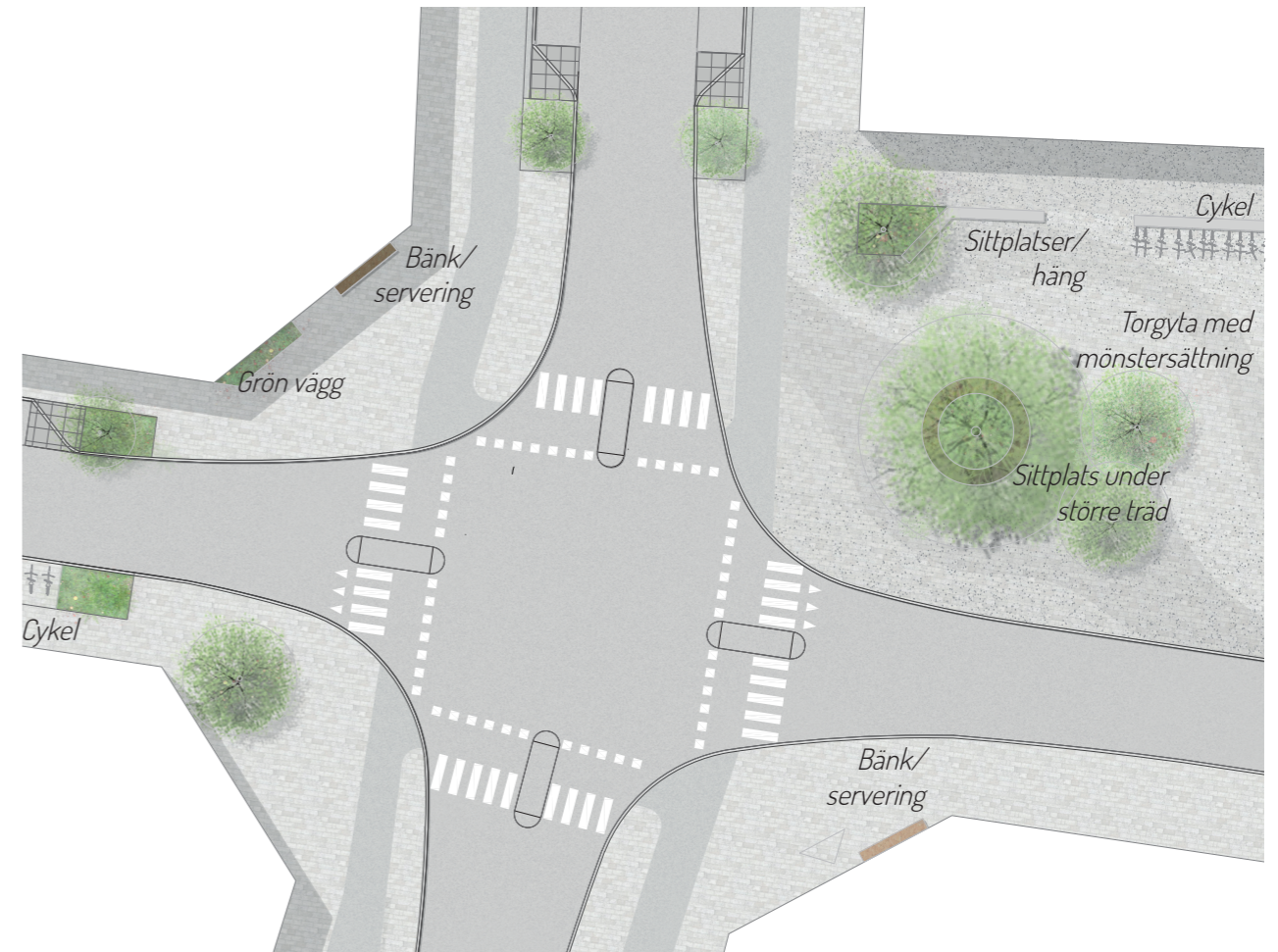
Kvarteren runt korsningen har olika innehåll vilket ger olika förutsättningar i respektive gathörn. I dagsläget är det inte säkert vad det blir, men förslaget är gjort med följande antaganden. I nordväst föreslås ett mobilitetshus med parkering för privata bilar men kanske också poolbilar och cyklar för uthyrning. Där kan även med fördel finnas paketutlämning, kiosk och andra servicefunktioner. Nordost om korsningen finns ett litet torg. I kvarteret intill är det eventuellt en skola. De två kvarteren söder om korsningen är bostadskvarter.

### Korsningens utformning:

- Vid projektering kan man överväga enhetlig och eventuell något upphöjd stenbeläggning i korsningen som ger mer torgkänsla och tar ner hastigheterna. Cykelbana i asfalt.
- Träd med markgaller och kantstensparkering längs huvudgatan. 25 meter mellan träden vilket medger att man istället för parkering kan ha angöring för större fordon.
- Korsning kommer behöva belysning. Belysningsstolparna placeras nära korsning så att ljuset sprids över hela ytan.
- Torget blir en del i barns och ungdomars utemiljö intill skolan med sittmöjligheter, cykelparkering och inslag av grönska.
- Planteringar ligger i marknivå alternativt nedsänkta för att kunna ta hand om dagvatten.
- I gathörn sittplatser vid entrépunkter, rabatt för grön vägg vid mobilitetshus
- Plats för större träd på platsen och i något av gathörnen.

### Korsningens kvaliteter:

- Träd skiljer gående och cyklister från körbanan.
- Korsningar kan få vissa rumsliga kvaliteter då hushörnen är avskurna. Blir ännu tydligare om man har enhetlig beläggning.
- I hörnzonerna finns träd och/eller planteringar, sittplatser, entrépunkter, cykelparkering med mera vilket skapar variation och identitet som bidrar till upplevelse och orienterbarhet.





## KORSNING MATARGATA/ LOKALGATA

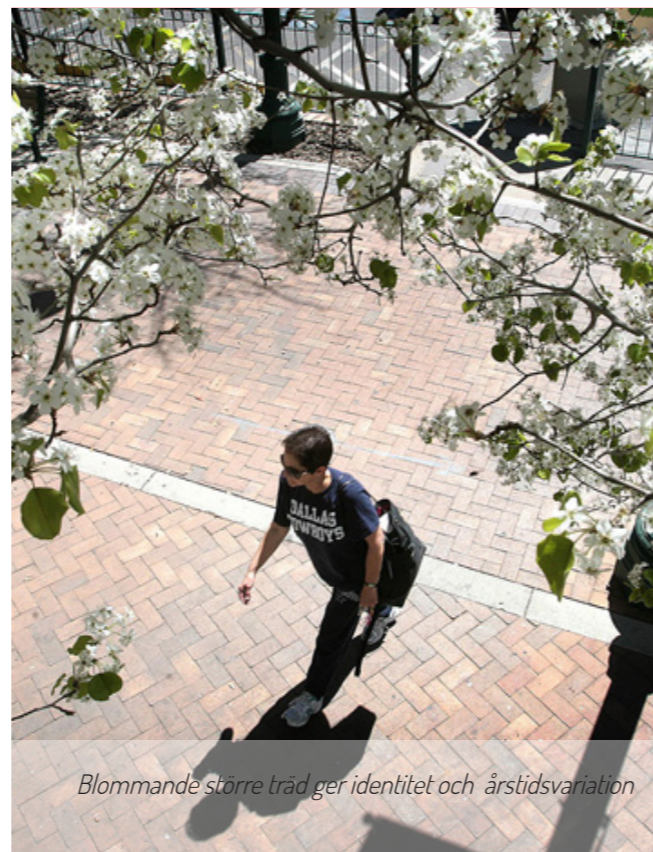
I korsningen matargatan (Kaplansgatan)/ lokalgatan leds den mesta trafiken från öster mot norr och söder. Västra delen av Kaplansgatan kommer endast ha en mindre del trafik till Mariesjö gård och nyttotrafik som sopbilar och leveranser. Där kör även bilar ut mot öster från parkeringshuset. Gatorna saknar separata cykelbanor så cyklister kör i gatan. Korsningen får inga angivna övergångsställen utan gående kan passera var som helst. Kvarteren innehåller dels ett nytt kontorshus med stor entré i sydvästra hörnet men också bostadskvarter.

### Korsningens utformning:

- Möblering i form av träd/planteringar, kantstensparkeringar och cykelparkeringar har dragits tillbaka så att alla hörnrummen ingår i den platsbildning kvarteren bildar. Detta ger också utrymme för gående att i första hand passera över gatorna i korsningen.
- Korsningen kommer behöva belysas.
- Mer grönska och perennrabatter nära korsningen.
- Ett större identitetsskapande träd som blommar på våren och/ eller ger färgprakt på hösten i ett gathörn.
- Hörnet i nordväst i södervänt läge medger plats för en mindre uteservering.
- Vid kontorshuset föreslås cykelparkering i möbleringszonen.
- Planteringar ligger i marknivå alternativt nedsänkta för att kunna ta hand om dagvatten.

### Korsningens kvaliteter:

- Vackert gaturum med intima mått, nästan som en plats.
- Rumsliga kvaliteter då hushörnen är avskurna.
- I hörnzonerna finns träd och/eller planteringar, sittplatser, entrépunkter, cykelparkering med mera vilket skapar variation och identitet som bidrar till upplevelse och orienterbarhet.
- Större träd med egen karaktär skapar identitet och underlättar orienterbarheten.



## FICKPARK

Fickparken blir en plats för paus, vila och möten i kvartersstadens rutnätsstruktur. Måtten medger ett innehåll med såväl plats för ett större träd som uteservering, planteringar och möblering som inbjuder till lek och kanske även spel som exempelvis uteschack. Det finns också flera olika sittmöjligheter. I gathörnet förslås södervända sittplatser för att eventuellt kunna vänta på skjuts eller bara titta på gatulivet. Fickparken ska vara till för hela området och inte upplevas som privat. Samtidigt avgränsas den med en rabatt mot korsningen för att inte barn ska springa rakt ut i gatan. Fri passage in längs fasaderna för räddningstjänst.

### Platsens utformning:

- På torgytan föreslås ett större identitetsskapande träd som blommar på våren och/eller ger färgprakt på hösten.
- Rabatt med träd, grönska och perenner intill korsningen.
- Runt trädet föreslås en sittbänk. Kanske kan det bli ett sagoträd?
- Platsen kan gärna ha inslag av konst eller konstnärlig gestaltning förslagsvis ett objekt, en lekskulptur eller någon ljusinstallation som passar in. Det kan bli en del i en större helhet med ett pärlband av konst längs promenadstråk från kunskapsstråket och ut i kvartersstaden.

### Platsens kvaliteter:

- Mycket grönska, sol och skugga.
- Södervänt solläge.
- Mindre platsbildning med mått som gör den inbjudande.
- Kan trots ringa storlek innehålla många olika kvaliteter.
- Större träd med egen karaktär skapar identitet och ger platsen ett tak.
- Utrymme för sittplatser i skyddat läge.
- Plats för lek.



Sittplats under träd i Varberg



Detalj, med bänk och perenner



SKALA 1:400 (A3)

# FICKPARK



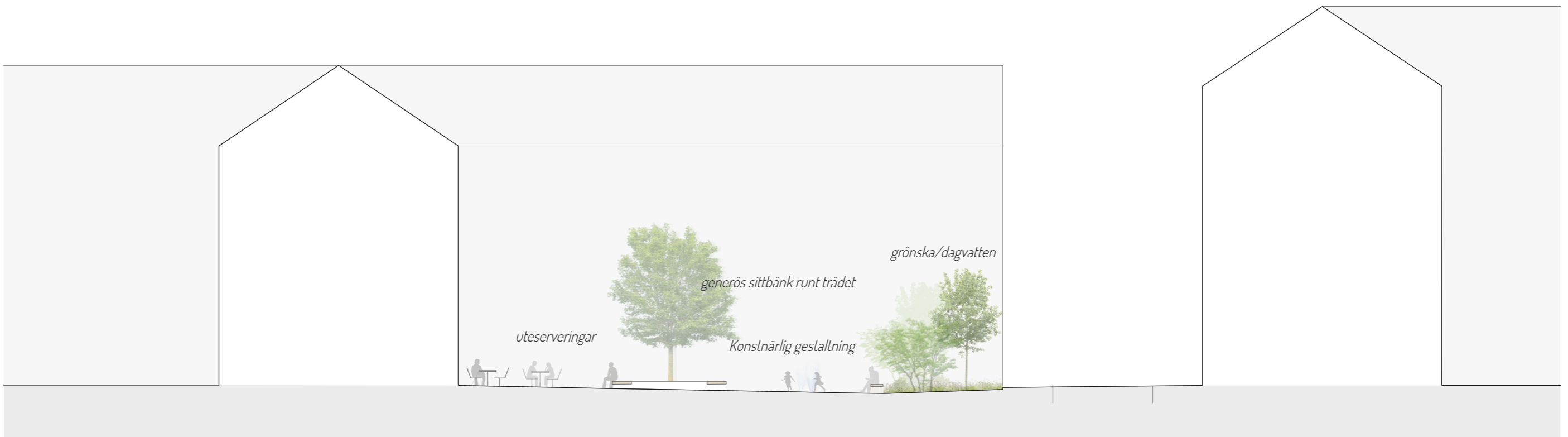
*Sittplats träd och grönska på torg i Varberg*



*Exempel på liten platsbildning*



*Exempel på konstobjekt på allmän plats*



# MÖBLERINGSKONCEPT



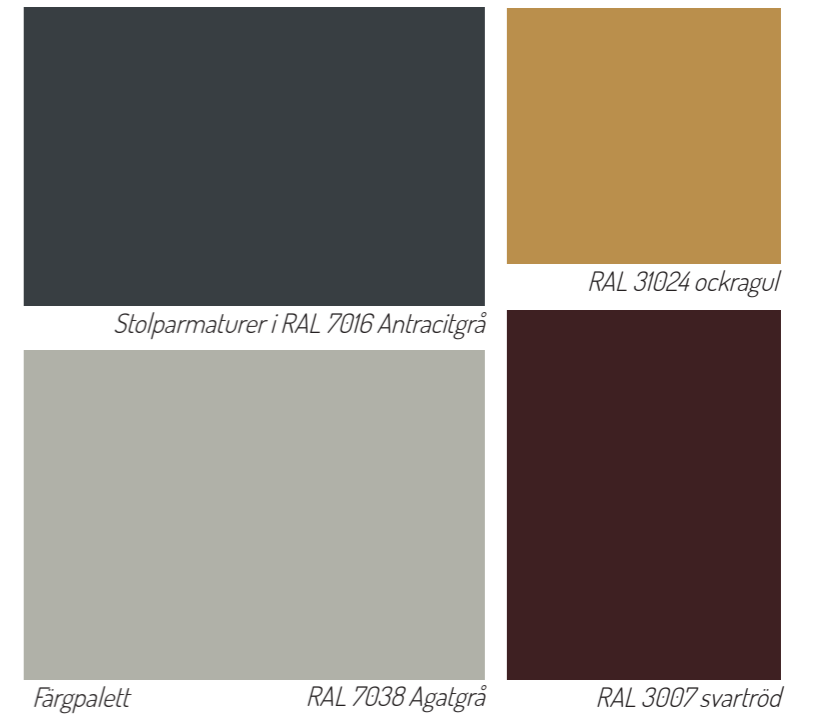
Armatyr som redan finns i Skövde som kan bli aktuell i denna stadsdel.



Svängda bänkar. Bild från Streetlife



Runt bänk i robust trä, Bild från GH form



Stolparmaturer i RAL 7016 Antracitgrå

RAL 31024 ockragul

Färgpalett

RAL 7038 Agatgrå

RAL 3007 svartröd



Armatyr i skymningen



Sittkuber. Bild från Streetlife

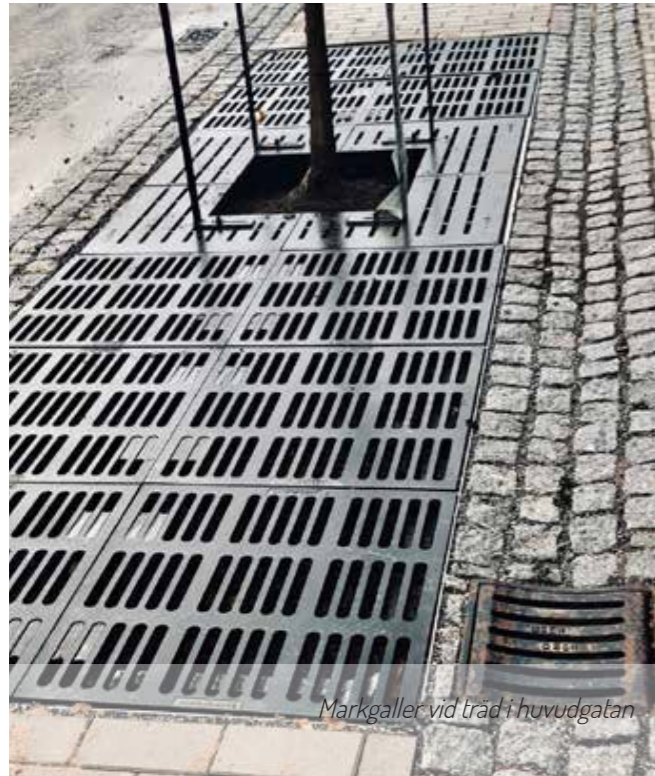


Exempel på cykelställ där man kan ramlåsa två cyklar på samma ställ. Bild från Vestre

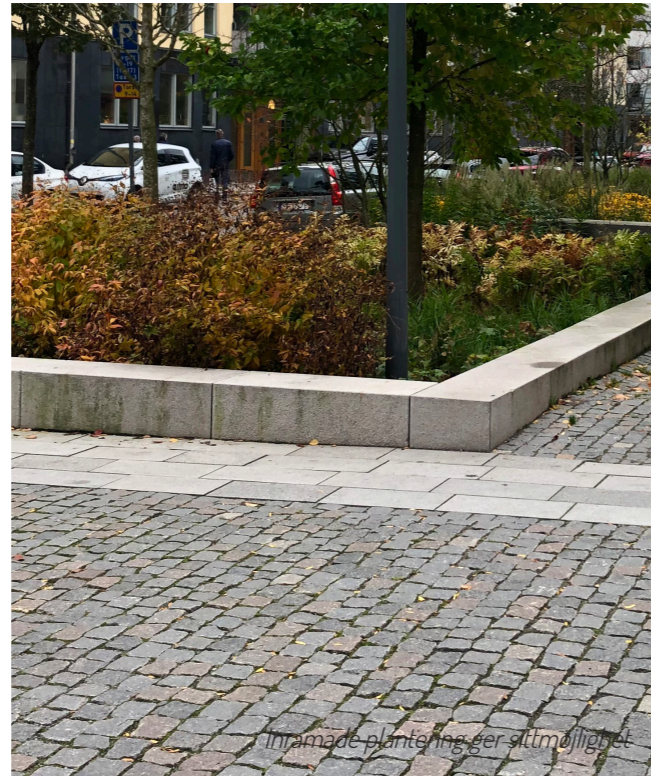


Bänkar i robust stil. Bild från Streetlife

# MARKMATERIAL PALETT KVARTERSSTADEN



Markgaller vid träd i huvudgatan



Inramade plantering ger siltmöjlighet



detalj möte mellan betongsten, storgatsein och asfalt



Detaljer av tegel



Rabatter i gatuum som kan magasinera vatten



Perennrabatter



Inslag av grönska, dagvattenhantering och lekbarhet i parkgatan

## Fortsatt arbete

I fortsatt arbete med den nya stadsdelen kommer det göras flera olika detaljplaner. Det kommer i samband med de arbetena göras utredningar som sannolikt påverkar de slutliga lösningarna. Nedan finns några typer av utredningar som kan bli aktuella.

### DAGVATTENUTREDNING och HÖJDSÄTTNING

Hantering av dagvatten kommer behöva utredas inom respektive detaljplan. Höjdsättning av hela området görs utifrån resultat av detta. Man bör i dagvattenutredningar beräkna behov av magasinering. Detta kan påverka förslagets utformning med hänsyn till storlekar och läge för regnbäddar med mera.

### TRÄDSTRATEGI

Det kommer göras en trädstrategi för området.

### LJUSSTRATEGI

I detta dokument berörs belysning endast översiktligt och vi talar framförallt om gatubelysningen. Det kan med fördel tas fram en ljusstrategi för hela området där man föreslår olika typer av belysning.

### TRAFIKERING och PROJEKTERING AV GATOR

En översiktlig strategi för trafikering återges i gestaltungsprogrammet. Man behöver titta mer i detalj på frågeställningar kring angöring, tillgänglighet, räddningstjänst, funktionsmått på gaturum när man kommit längre i fråga om kvarterens innehåll och nya byggnaders placering.

### BULLER och RISK

Frågor kring buller och risk studeras närmare i planarbeten och kan påverka placering av olika funktioner.

**MARELD**  
LANDSKAPSARKITEKTER

[www.mareldlandskap.se](http://www.mareldlandskap.se)