



SKÖVDE KOMMUN

2024–2026

STRATEGISK PLAN MED BUDGET



SKÖVDE

Kommunfullmäktiges beslut 20 juni 2022 §110/22

KF § 111/23
Strategisk plan med budget 2024-2026

KS2023.0210

Behandlat av	Datum	Ärende
1 Kommunstyrelsens arbetsutskott	2023-05-24	81/23
2 Kommunstyrelsen	2023-06-05	107/23
3 Kommunfullmäktige	2023-06-19	111/23

Beslut

Kommunfullmäktige beslutar att:

1. Anta strategisk plan med budget för åren 2024–2026 för Skövde kommun. Dokumentet innehåller de mål och strategier som ska styra verksamheten under perioden samt finansiellt mål.
2. Resultat-, kassaflödes- och balansbudget för åren 2024–2026 fastställs. Driftbudgeten för år 2024 fastställs med fördelning av anslag per nämnd och kommunstyrelse på totalt 3 945 miljoner kronor vilket ger ett resultat om 16 miljoner kronor. Anslagen för åren 2025 och 2026 antas som underlag för fortsatt planering.
3. För år 2024 fastställa investeringsbudgeten med en nettoutgift på 708 miljoner kronor samt den taxefinansierade investeringsbudgeten om 139 miljoner kronor. Exploateringsbudgeten för år 2024 fastställs med en inkomst på 110 mnkr och utgift om 410 mnkr dvs en nettoutgift om 300 miljoner kronor. Investerings- och exploateringsplanen för åren 2025 och 2026 antas som underlag för fortsatt planering. Kommunstyrelsen ges rätt att besluta om prioriteringar av investeringar inom totalramen för perioden samt att löpande återrapportera besluten till kommunfullmäktige.
4. Utdebitering år 2024 fastställs till 21:61 per skattekrona.
5. Kommunstyrelsen har under år 2024 rätt att nyupplåna, dvs öka kommunens skulder, med totalt 1 000 miljoner kronor. Kommunkoncernens totala låneskuld får därmed utvecklas till maximalt 7 000 miljoner kronor under 2024. Denna upplåningsram avser finansieringsbehovet för hela kommunkoncernen under förutsättning att samtliga investeringar i budget 2023 och 2024 genomförs i tid.

6. Kommunstyrelsen och nämnderna får i uppdrag att ta fram internbudget och verksamhetsplan för år 2024 utifrån anslag och de politiska mål och ambitioner som beskrivs i den strategiska planen. Nämndernas verksamhetsplaner ska beslutas senast 1 december (undantag barn- och utbildningsnämnden 31 dec) och överlämnas till kommunstyrelsen i januari 2024. Därefter anmäls nämndernas verksamhetsplaner till kommunfullmäktige.
7. Ombudgetering av investeringsprojekt ska beslutas av kommunfullmäktige i mars 2024.
8. Internräntan för 2024 fastställs till 1,75%.
9. Ekonomichefen har rätt att fördela ut centralt budgeterade medel för pris- och löneindex, och personalvårdsomkostnader samt inflationskompensation innevarande år (2024) efter beredning av kommundirektörens ledningsgrupp (KDLG), kommunstyrelsens arbetsutskott (KSAU) samt kommunstyrelsens arbetsgivarutskott (KSAG) vid personalrelaterade ärenden.
10. Ekonomichefen har rätt att fördela ut budgeterade medel för demografiförändringar enligt resursfördelningsmodellen.
11. Uppdrag till kommundirektören:
 - a) Utveckling södra och norra Skövde
Kommunfullmäktige gav ett uppdrag i budgetbeslutet 2023 om att utreda eventuellt ny skola med tillhörande fullstor idrottshall i Skultorp. Detta uppdrag utvidgas till att kartlägga tillväxten, effekterna av denna och ge konkreta förslag på effektiva lokallösningar för att säkerhetsställa behovet av verksamhetslokaler i närtid såväl som framtid i Skövdes norra och södra delar.
 - b) Ökad lokaleffektivitet
Som ett led i att öka lokaleffektiviteten ges uppdrag om att ta fram förslag på:
 - En samordning vid uthyrning av kommunens lokaler internt och externt för att uppnå en ökad tillgänglighet och ett högre lokalutnyttjande.
 - Ekonomiska incitament för att öka lokalutnyttjandet i kultur och fritidslokaler.
 - Samordning och genomlysning av Skövdes kommuns uppdrag som hyresvärd för tillfälliga och långsiktiga lokalbehov.

Bakgrund

Enligt kommunallagen 11 kap. 10 § ska budgeten fastställas av fullmäktige före november månads utgång. Strategisk plan med budget för åren 2024–2026 har utarbetats i enlighet med kommunens årshjul. Med utgångspunkt från kommunens vision, prioriterade mål och sitt eget grunduppdrag fastställs i verksamhetsplanen den egna nämndens prioriterade mål och internbudget.

De ekonomiska utmaningarna för kommuner och regioner blir nu alltmer påtagliga. Budgetarbetet präglas av pågående lågkonjunktur och historiskt hög inflation. Detta har medfört ökade pensionskostnader, högre priser, stigande räntor och löner vilket sätter spår i kommunernas ekonomi framöver. Sveriges kommuner och regioner (Skr) prognostiserar att även om skatteunderlaget fortsätter att öka kommer kommunernas intäkter att urholkas av de ännu högre prisökningarna (Ekonomirapporten 16 maj 2023). I bifogat budgetunderlag ingår de statsbidrag som presenterades i Regeringens vårproposition den 17 april 2023.

Budgetunderlaget är baserat på skatte- och bidragsprognosen enligt cirkulär 2023:20 som släpptes den 27 april.

I budgeten 2024 ingår förväntad värdeöverföring från AB Skövdebostäder med 15 mnkr med hänvisning till 5§ p1 i lagen om allmännyttiga kommunala bostadsaktiebolag samt förväntad utdelning från Skövde Energi AB med 19 miljoner kronor.

För infrastruktur investeras det i smart (IoT) LED-gatubelysning för att minska energiförbrukningen och förbereda Skövde för framtiden där möjlighet finns att koppla på fler smarta tjänster. Större investeringar i gatunätet under planperioden genomförs på Badhusgatan mellan Majorsgatan och Kungsgatan samt Norrmalmsrondellen. Större lokal- och anläggningsinvesteringar under planperioden är bland annat Södermalms IP etapp 2, grundskola för årskurs 7–9 inklusive anpassad skola i Skövde Science City, tre grupp-/serviceboenden samt modernisering av kulturhuset.

Den totala låneskulden i beslutspunkt nr 5 bygger på att samtliga planerade investeringar i kommunkoncernen kommer genomföras 2023 och 2024. Utöver detta tar upplåningsramen också hänsyn till andra likviditetspåverkande poster som till exempel utbetalningar av medfinansiering utbyggnad E20. Investeringsbudgetar avseende våra kommunala bolag är uppskattningar då deras respektive investeringsbudgetar antas under senhösten. Upplåningsramen är likt tidigare år därmed troligtvis en överskattning av det totala behovet. Skulle vi utgå från en lägre upplåningsram kan det bli svårt att finansiera de projekt som ingår i strategisk plan med budget 2024–2026 ifall att investeringsprojekten skulle få en väsentligt högre genomförandegrad.

Revisionens budgetram beslutas i ett eget ärende.

Innehåll

1	Inledning		6	Exploatering och investering	
	Kommunfullmäktiges beslut	2		Exploatering och investering	56
	Politiskt förord	7		Långtidsprognos	57
2	Vision och mål			Exploatering	58
	Vision och mål	11		Investering	62
	Kommunfullmäktiges mål för mandatperioden	16	7	Bilagor	
3	Ekonomiska omvärlds- faktorer och konjunktur- utveckling			Bilaga 1 – Befolkningsprognos	74
	Ekonomiska omvärldsfaktorer samt konjunkturutveckling. 18Förväntad utveckling inom arbetsgivarområdet	23		Bilaga 2 – Vision Skövde 2040	76
	Benchmarking	25		Bilaga 3 – Långtidsprognos.....	78
4	Budget			Bilaga 4 – Leveransplan.....	80
	Budget 2024–2026	30			
	Ekonomiska förutsättningar	31			
	Resultat-, kassaflödes- och balansbudget	34			
5	Nämnder				
	Kommunstyrelsen	38			
	Barn- och utbildningsnämnd	40			
	Vård- och omsorgsnämnd	43			
	Socialnämnd	45			
	Kultur- och fritidsnämnd	48			
	Servicenämnd – skattefinansierad verksamhet ..	50			
	Servicenämnd – taxefinansierad verksamhet	51			
	Bygglövsnämnd	52			
	Kommunfullmäktige	53			
	Revision	53			
	Överförmyndare	53			
	Valnämnd	53			

Läsanvisning

Strategisk plan med budget är Skövde kommuns budgetdokument. Styrdokumentet beslutas av kommunfullmäktige och innehåller bland annat mål och inriktning för verksamheterna, beslut om skattesats, kommunens resultat-, balans-, kassaflödes- och investeringsbudget samt nämndernas ekonomiska ramar.

De politiska målsättningarna följer mandatperioden. Beslut om skattesats och budget gäller för 2024. En plan för 2025–2026 redovisas.

För mer information om Skövde kommuns organisation och hur den styrs, se skriften *Så styrs Skövde kommun* som finns på www.skovde.se.

Layout & produktion: Roxx Communication Group AB

Foto: Jesper Anhede och Mattias Nilsson, Skövde kommun.

Tryck: Redo Tryck, Skövde



Politiskt förord

Skövde i utveckling

Kommunfullmäktige antog 2022 en ny vision *Skövde 2040 – Tillsammans förverkligar vi drömmar och får Skövde att växa*. I februari i år gick fullmäktige vidare och beslutade om tre övergripande mål för mandatperioden inom *Tillväxt och attraktionskraft, Klimat och miljö* samt *Barn och unga*. Den strategiska planen tar avstamp i visionen och de övergripande målen. Riktningen är tydlig, Skövde är och ska fortsätta vara en bra plats att bo och det självklara valet att etablera och utveckla sitt företag.

Vi befinner oss i en spännande tid med ett starkt utvecklingsfokus i Västsverige, Skaraborg och Skövde. Samtidigt som det är ett starkt utvecklingsfokus känner vi också av oron och förändringen i omvärlden; inflationen, kriget i Ukraina, bristen på el till industrin och utmaningar inom kompetensförsörjning påverkar den kommunala ekonomin. Skövde har genom det tidigare arbetet skapat sig en stark finansiell ställning vilket ger oss förutsättningar att strukturerat ta oss an dessa utmaningar.

Området *Tillväxt och attraktion* innehåller bland annat satsningar på att öka tryggheten för våra invånare genom att Räddningstjänstens vaktstyrka på stationen i Skövde utökas vilket gör att man snabbare kan åka på larm med stegbil, rökdykare och tankbil (släckvatten). Detta ger förutsättningar att starta upp det efterlängtrade detaljplanearbetet vid Simsjön. Förberedelser pågår för att utöka antalet platser på särskilt boende för äldre genom nybyggnation på Skaraborgs läns sjukhem, stadsdelsomvandlingen till Skövde Science City fortgår med kraft och vi jobbar vidare med att säkerställa möjligheterna att kunna ta emot större företagsetableringar.

Tillväxt ska vara hållbar och därför ser vi till att i omställningsarbetet fortsätta satsa på samverkansprojekt som Assar och deras innovationsmiljöer. Vi startar upp ett international house som ska underlätta för inflyttning och mottagning av den kompetens som behövs framöver.

Inom målet *Klimat och miljö* fortsätter vi arbetet med förbättrade möjligheter att verka och leva hållbart. Det handlar bland annat om smart gatubelysning där vi avsätter 60 miljoner kronor för att spara energi och öka tryggheten. Vi främjar hållbart resande och tillgång till gemenskap genom bland annat kollektivtrafikåtgärder där seniorkort kommer gälla från 70 år med start under 2024. Det blir en fortsatt utveckling av laddinfrastrukturen för elfordon och arbetet med Unesco globala geopark fortsätter.

Inom området *Barn och unga* gör vi satsningar på skolan och socialtjänsten med sammanlagt 30 miljoner. Vi satsar också på våra skollokaler med bland annat omfattande investeringar i i Skultorp och Stöpen/Frösve, en ny skolrestaurang på Västerhöjds gymnasiet och en ny högstadieskola i Skövde Science City.

Vår ambition är att fortsatt hålla en hög kvalitet i välfärdstjänsterna, kärnverksamheterna är alltid vår huvuduppgift. Vi arbetar tillsammans för ett starkt Skövde i utveckling.

För Majoriteten i Skövde



Theres Sahlström (M),
ordförande kommunstyrelsen



Johan Ask (S),
vice ordförande kommunstyrelsen



Marianne Gustafson (KD),
ordförande barn- och utbildningsnämnden

TILLSAMMANS
FÖRVERKLIGAR VI
DRÖMMAR
OCH FÅR SKÖVDE
ATT VÄXA

25

28



2

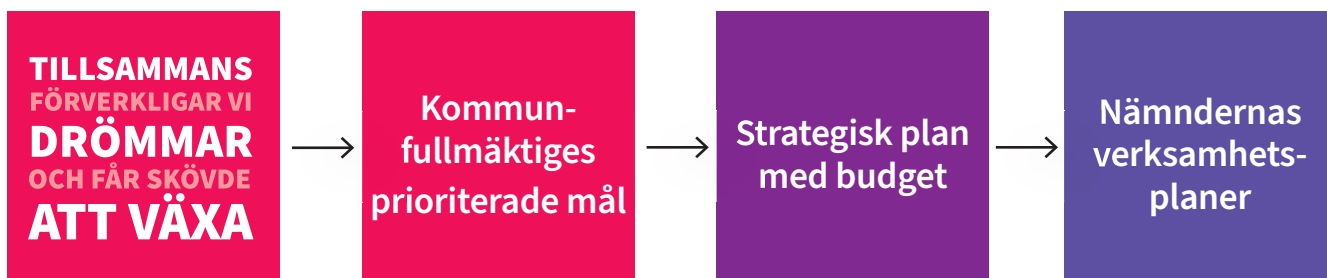
Vision och mål

Vision och mål13

Kommunfullmäktiges mål
för mandatperioden16



Vision och mål



Sammanfattning

Att styra med mål är en viktig komponent i Skövde kommuns styrmodell. Kommunfullmäktige ansvarar för den övergripande styrningen genom att fastställa vision och prioriterade utvecklingsmål för kommunen som helhet. Kommunfullmäktiges prioriterade mål blir operativa genom att kommunstyrelsen leder och samordnar samhällsutvecklingsarbetet.

Därutöver uttrycks den politiska viljan i den strategiska plan med budget som antas årligen av kommunfullmäktige. Kommunstyrelsen och övriga nämnder ansvarar för att fastställa nämndens prioriterade utvecklingsmål samt internbudget med utgångspunkt från grunduppdraget.

Vision Skövde 2040

Visionen ska fungera som en ledstjärna och vara styrande för hela kommunens utveckling med siktet inställt på 2040. Visionen består av fyra delar: Visionsfras, visionsberättelse, fokusområden och ledord. Tillsammans pekar de ut riktningen för hur Skövde ska utvecklas de kommande åren. Visionsfrasen är den formulering som vi i vardagligt tal kallar för "visionen". Den lyder så här: Tillsammans förverkligar vi drömmar och får Skövde att växa.

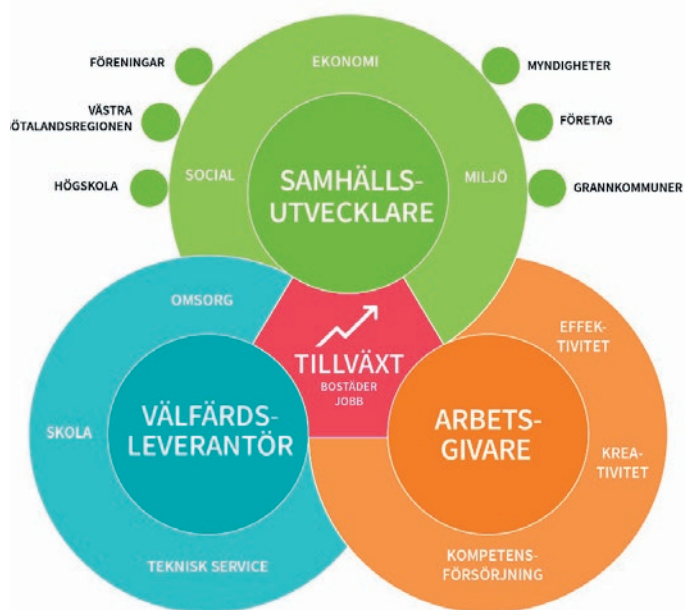
Ta del av Vision Skövde 2040 skanna QR-koden nedan eller gå till <https://skovde.se/kommun-politik/visionskovde2040/>



Kommunfullmäktiges mål

Utifrån visionen beslutar fullmäktige om prioriterade mål som gäller för mandatperioden. Målen utgår ifrån visionen och de viktigaste utmaningarna som ska prioriteras i kommunens utvecklingsarbete. Kommunfullmäktiges mål har i första hand ett demokrati- och samhällsutvecklingsfokus eftersom uppdraget för välfärdstjänsterna är delegerade genom reglementen till nämnderna.

Kommunstyrelsen ansvarar för att leda och samordna arbetet utifrån kommunfullmäktiges mål. Kommundirektörens ledningsgrupp arbetar strategiskt utifrån kommunstyrelsens uppdrag att leda och samordna vision och utvecklingsmål. Kommunfullmäktiges mål, som består av tre prioriterade utvecklingsmål och ett finansiellt mål, presenteras i sin helhet i slutet av kapitlet.



Strategisk plan med budget

I juni varje år beslutar kommunfullmäktige om Strategisk plan med budget. Den innehåller en plan för ekonomin över tre år där budgetåret är periodens första år. Med utgångspunkt i visionen och kommunfullmäktiges mål uttalas den politiska viljan och särskilda satsningar för budgetperioden. Dessutom ingår exempelvis de ekonomiska drifframarna för nämnderna samt investerings- och exploateringsbudget. Planen följs upp i Skövde kommuns delårsrapport och årsredovisning.

Nämndernas verksamhetsplaner med internbudget

I Skövde kommun skapas handlingsutrymme i styrningen genom att nämnden själv har befogenhet och ansvar för att genomföra sitt planerings- och uppföljningsarbete.

Senast den 1 december¹ varje år ska nämnderna besluta om verksamhetsplan för det egna ansvarsområdet¹. Verksamhetsplanen ska innehålla nämndens prioriterade utvecklingsmål och internbudget. Målen fastställs utifrån nämndens grunduppdrag såsom det definieras i den statliga styrningen (lagar och förordningar) och i den kommunala styrningen (nämndens reglemente och kommunala stvrtdokument som gäller

för verksamheten, till exempel Vision Skövde 2040, Strategisk plan med budget innehållande kommunfullmäktiges mål, program, översiktsplan m.m).

Utöver prioriterade mål och internbudget ansvarar nämnden för grunduppdragets kvalitet inom sitt ansvarsområde. Nämnden har också det yttersta ansvaret för den interna kontrollen av sin verksamhet.

Styrningen kvalitetsäkras genom dialog. Dialoger genomförs i form av kontinuerliga och strukturerade samtal om grunduppdraget, förutsättningarna, planeringen, utvecklingen samt resultat och kvalitet i syfte att skapa en gemensam bild, goda relationer, tillit och kontroll.

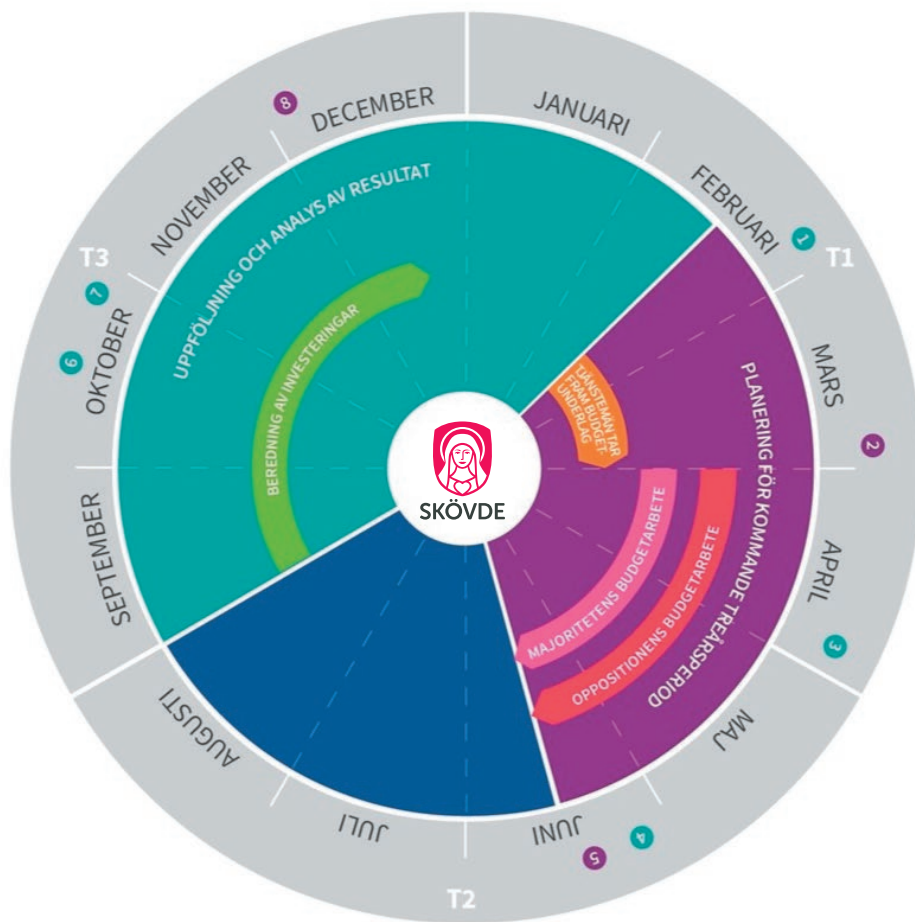
Uppföljning av mål och resultat

Systematisk uppföljning och analys är en central och viktig del i styrmodellen. Varje nämnd ansvarar för att regelbundet och systematiskt följa upp den egna verksamheten utifrån mål och resultat, kvalitet, ekonomi och personal. En bra analys är grundläggande för att kunna skapa välgrundade slutsatser och utveckla och förbättra den kommunala verksamheten.

Arbetet med att planera, följa upp och analysera resultatet följer ett årshjul.

Skövde kommuns årshjul

- 1 Nämnderna beslutar om verksamhetsberättelse (T3) för föregående år.
- 2 Tjänstemän presenterar underlag för politikens budgetarbete.
- 3 Skövde kommuns årsredovisning (T3) presenteras för KF.
- 4 Nämndernas dialog med KSAU (T1).
- 5 Kommunfullmäktige beslutar om Strategisk plan med budget.
- 6 Nämndernas dialog med KSAU (T2).
- 7 Skövde kommuns delårsrapport (T2) presenteras för KF.
- 8 Nämnderna beslutar om verksamhetsplan för kommande år.



¹ Med undantag av barn- och utbildningsnämnden som senast den 31 december varje år ska besluta



God ekonomisk hushållning

Kommuner har sedan 1992 års kommunallag trädde i kraft haft krav på sig att verksamheten ska bedrivas enligt god ekonomisk hushållning. År 2000 tillkom balanskravet och under 2013 infördes en möjlighet att använda en resultatutjämningsreserv (RUR). Samtliga delar av regelverket ska årligen följas upp i årsredovisningen. God ekonomisk hushållning enligt kommunallagen innebär att kommunerna ska sköta sin ekonomi på ett ansvarsfullt sätt, att resurserna i verksamheten används till rätt saker och att de utnyttjas på ett effektivt sätt.

Kommunallagen sammanfattar:

- För verksamheten ska anges mål och riktlinjer som är av betydelse för en god ekonomisk hushållning.
- För ekonomin ska anges de finansiella mål som är av betydelse för en god ekonomisk hushållning.
- För att utjämna svängningar i kommunens intäkter kan kommunen anta regler för hantering av resultatutjämningsreserv.

Vad är god ekonomisk hushållning för Skövde kommun?

Det är fullmäktiges prioriterade mål som tillsammans med fullmäktiges finansiella mål, utgör ramverket för en god ekonomisk hushållning i Skövde. Målet är att verksamhe-

ten bedrivs långsiktigt, ändamålsenligt och effektivt och att ekonomiska aktiviteter sker i enlighet med lagar, regler och etablerade normer. Ordning och reda i kommunens ekonomi är en förutsättning för en god och hållbar utveckling. En välskött ekonomi skapar trygghet för såväl företag som hushåll och lägger grunden för fler arbeten och en trygg gemensam finansiering av välfärden. De finansiella målen ska säkerställa att varje generation själv bär kostnaden för den service som den konsumerar. Målen är därför formulerade så att de genererar ett ekonomiskt resultat som klarar framtida åtaganden såsom pensionskostnader och investeringar och är utformade som ett genomsnitt över en längre tidsperiod.

Finansiellt mål

Lagen om kommunal bokföring och redovisning som tillämpas från räkenskapsåret 2019 anger att mål och riktlinjer för god ekonomisk hushållning ska följas upp och utvärderas för hela den kommunala koncernen. Från och med budgetåret 2023 beslutar därför kommunfullmäktige om finansiellt mål för både kommunkoncernen i sin helhet och för kommunen.

Kommunfullmäktiges mål för mandatperioden

Prioriterade utvecklingsmål

Målområde	Tillväxt och attraktionskraft
Målformulering	» Skövde växer genom att attrahera både invånare och företag
Konkreta effekter som ska uppnås	<ul style="list-style-type: none"> » 75 000 invånare år 2040 med befolkningstillväxt i hela kommunen » Stärkt näringsliv och kompetensförsörjning » Ökad upplevelse av livskvalitet, delaktighet och tillgänglighet
Varför är detta målområde så viktigt?	» Med fokus på tillväxt och kompetensförsörjning kan vi erbjuda en välfärd för alla åldrar. Ett rikt näringsliv med många arbetstillfällen attraherar invånare och bidrar till att trygga vår välfärd. För att klara kompetensförsörjningen behöver vi locka hit och behålla arbetskraft och företags-etableringar. Trygghet, delaktighet och möjlighet till en hållbar livsstil är värden som bidrar till Skövdes attraktionskraft.
Målområde	Klimat och miljö
Målformulering	» Skövde bedriver ett offensivt miljö- och klimatarbete
Konkreta effekter som ska uppnås	<ul style="list-style-type: none"> » Skövdes klimatavtryck är noll år 2045 » Förbättrade möjligheter för invånare och företag att verka och leva hållbart » Stärkt förmåga att möta klimatförändringarna
Varför är detta målområde så viktigt?	» Skövde kommun ska ligga långt fram i klimatomställningsarbetet. Genom att samverka och hitta innovativa lösningar ställer vi om till ett hållbart samhälle. Omställningen är nödvändig för att begränsa den globala uppvärmningen. Den är också nödvändig för att attrahera kompetens och företagsetableringar till Skövde.
Målområde	Barn och unga
Målformulering	» Skövde kommun ger alla barn och unga förutsättningar till ett gott liv
Konkreta effekter som ska uppnås	<ul style="list-style-type: none"> » Förbättrad psykisk och fysisk hälsa » Ökad trygghet och jämlikhet samt ökat inflytande » Fler barn och unga ska fullfölja sina studier
Varför är detta målområde så viktigt?	» Barn och unga i Skövde ska få de allra bästa förutsättningarna för en bra start i livet. I Skövde ges barn och unga inflytande över sina egna liv och görs delaktiga i samhällsutvecklingen. Genom fokus på barn och ungas utbildning, fritid och uppväxtvillkor lägger vi grunden för hälsa, framtidstro och morgondagens kompetensförsörjning.

Resultatmätningar kopplade till de prioriterade utvecklingsmålen

Ett antal resultatmätningar kommer att utgöra underlag för uppföljning och analys av respektive målområde. Av analysen ska det framgå om utveckling sker i den takt som krävs för att uppnå de effekter vars tidshorisont sträcker sig längre fram än 2026.

Finansiellt mål

Finansiellt mål för kommunkoncernen

Resultat för kommunkoncernen

- » Årets resultat¹ för kommunkoncernen ska, efter finansiella poster, som ett genomsnitt uppgå till minst 6 procent av skatter och bidrag över en rullande sexårsperiod**.

Resultat för kommunen

- » Årets resultat¹ för kommunen ska som ett genomsnitt uppgå till minst 3 procent av skatter och bidrag per år över en rullande sexårsperiod².

Det finansiella målet följs upp med följande indikatorer:

- » Årets resultat (enligt ovan)
- » Soliditet inklusive pensionsåtaganden
- » Självfinansieringsgrad av investeringar

¹ Med årets resultat menas kommunens ekonomiska resultat inklusive exploateringsöverskott, reavinster på anläggningstillgångar och redovisningsmässiga effekter från värdeförändringen i placeringar. I uppföljningen ska det specificeras i vilken omfattning de ovanstående punkter bidrag till uppfyllelse av det finansiella målet.

² Den rullande sexårsperioden omfattar tre år bakåt i tiden och tre år framåt i tiden, vilket med 2023 som startår omfattar perioden 2020-2025. För budgetåret 2024 omfattar sexårsperioden i stället åren 2021-2026, o.s.v.



3

Ekonomiska omvärldsfaktorer och konjunkturutveckling

Ekonomiska omvärldsfaktorer
samt konjunkturutveckling20

Förväntad utveckling
inom arbetsgivarområdet25

Benchmarking27

Ekonomiska omvärldsfaktorer samt konjunkturutveckling

Samhällsekonomisk utveckling

När pandemin släppte greppet om samhället spåddes en stark ekonomisk återhämtning drivet av ett uppdämt konsumtionsbehov. En återhämtning som av olika orsaker försvann. Under vintern 2021/2022 steg inflationen som en effekt av höga energipriser. Hos flera prognosmakare, inte minst Riksbanken, ansågs inflationen vara tillfällig och att den skulle återgå till låga nivåer i takt med att energipriserna sjönk framåt vår och sommar. En katalysator till en mer bestående inflation var Rysslands invasion av Ukraina i februari 2022 vilket dels bidrog till oro avseende energiförsörjning i Europa, dels minskade utbudet av spannmål och andra råvaror. 1 april 2023 var KPIF (konsumentprisindex med fast ränta) 7,6 procent. Räknet exklusive energi var samma siffra 8,4 procent. Under 2022 var högsta noteringen av KPIF 10,2 procent (SCB).

På grund av inflationsutvecklingen har många centralbanker runt om i världen varit tvungna att höja styrräntorna. Detta för att bromsa in ekonomin och därmed stävja inflationen. Riksbanken genomförde sin första räntehöjning i maj 2022 när styrräntan höjdes från 0 procent till 0,25 procent. I skrivande stund är styrräntan 3,5 procent efter en höjning med en halv procentenhet på Riksbankens penningpolitiska möte i april. Deras prognos från samma möte pekar mot en höjning med 0,25 procent på nästa möte, innan styrräntan eventuellt kan sänkas under 2025 eller 2026. Riksbankens agerande på framtida möten beror framför allt på hur snabbt inflationen sjunker under 2023 och 2024. Den svenska kronan, som har blivit svagare under en period, är även den en viktig aspekt för Riksbanken att ta hänsyn till.

Trots stigande priser i samhället och en snabb åtstramning från Riksbanken är den svenska ekonomin motståndskraftig. Med reservation för stora variationer mellan hushåll har många svenskar en god ekonomi med ett betydande sparkapital. Ett sparkapital som kan användas till att tänja plånboken när kostnaderna stiger för att bibehålla samma konsumtionsnivå. Statistik från andra halvåret 2022 visar dock att de sjunkande realinkomsterna påverkar hushållens konsumtion. BNP-tillväxten förväntas vara negativ under 2023, låg för 2024 och högre (dock lägre än 2021 och 2022) år 2025.

Den svenska arbetsmarknaden är fortsatt stark och arbetslösheten sjönk under 2022 samtidigt som sysselsättningen

ökade. Även under början av 2023 har sysselsättningen ökat (arbetskraftsundersökningarna, SCB). De kommande åren pekar prognoser däremot på att arbetslösheten stiger, i takt med att konjunkturen viker nedåt. Det finns också fortfarande utmaningar inom arbetsmarknaden, där svårigheten att matcha tillgänglig arbetskraft med lediga tjänster är ett exempel, och kompetensförsörjningen på grund av demografiutvecklingen är ett annat.

Kommunernas utveckling

Efter mycket starka resultat för kommunsektorn under och direkt efter pandemin inleds nu är betydande tuffare period. Den höga inflationen slår hård mot sektorn, både direkt och indirekt med högre kostnadsutveckling, stark stigande kostnader för pensioner samt högre räntekostnader. SKR väntar sig en relativt hög genomsnittlig ökning på skatteintäkterna de närmaste åren, men att prisökningar och löneökningar som följd av inflationen åter upp stor del av denna. Detta gör SKR bedömer att många kommuner och regioner kommer redovisa underskott 2023 och att antalet ökar betydligt mot 2024. På bred front ser SKR arbete med effektiviseringar, besparingar men också eventuella skattehöjningar. Framgent blir det betydande att inflationen faller tillbaka. Om den inte gör det kommer ytterligare stora pensionskostnader uppstå och kommer den ekonomiska situationen för sektorn försämrats ytterligare. Denna ekonomiska motvind kommer samtidigt med att andra utmaningar blir mer kännbara, kompensationsförsörjningsutmaningen, åldrande befolkningen, olika stora investeringsbehov och en nödvändig klimatomställning.

Investeringsnivåerna har länge varit höga i så väl kommunerna som kommunernas bolag. Den nya ekonomiska realiteten gör att denna investeringsnivå får kännbara effekter för kommunerna och att rätt prioritering av investeringarna bli än viktigare.

Befolkningsutveckling

I Sverige registrerades det lägsta antalet födda på 17 år under 2022. Inte sedan 2005 föddes det färre barn under ett och samma år. Den totala befolkningsökningen under 2022, 69 230 personer, förklaras i stället främst av ett invandringsöverskott. Tillväxttakten var lägre jämfört med 2021, men högre jämfört med 2020.

Av landets 290 kommuner var det endast 159 som registrerade en befolkningsökning under 2022. Skövde var en av dessa kommuner – under 2022 växte Skövde kommun med 447 personer. En högre ökning än 2021. Det var 120 fler som föddes än som dog under året, och 317 fler som flyttade in till Skövde än som flyttade till en annan plats. Vid slutet av året hade Skövde kommun totalt 57 463 invånare.

I kommunfullmäktiges mål *Tillväxt och attraktionskraft* är ambitionen att det ska finnas 75 000 invånare i Skövde kommun år 2040. Att nå 75 000 invånare år 2040 förutsätter en hög tillväxttakt. Den senaste befolkningsprognosen sträcker sig inte till 2040, men den pekar på en betydligt högre till-



växttakt framgent än vad som har varit fallet de senaste åren.

Procentuellt är det de äldsta i samhället, 80+, som ska öka mest. Under planperioden 2024–2026 väntas den här gruppen enligt prognosen öka med i snitt 4,4 procent per år i Skövde kommun. Det kan jämföras med den sammanlagda befolkningen i kommunen, som väntas öka med i snitt 1,3 procent (eller 734 personer) per år. Positivt är att Skövde även blir fler bland de yngsta, något som inte är självklart i hela Sverige. Den kompletta befolkningsprognosen som avser 2022–2032 redovisas i *Bilaga 1*.

Fler invånare kräver fler bostäder. 2022 byggdes 292 nya bostäder, vilket var samma antal som året innan. De närmaste fem åren planeras det för 2 517 bostäder och ur ett tioårs-perspektiv planeras det för 4 515 bostäder. Det innebär ett snitt på mellan 450 och 500 nya bostäder per år.

Skövde kommuns ekonomiska utveckling

Kommunens verksamhet ska bedrivas utifrån god ekonomisk hushållning. Det betyder att kommunfullmäktiges mål för verksamheten ska uppfyllas samtidigt som de finansiella målen nås. Bedömningen av god ekonomisk hushållning görs genom att se hur väl fullmäktiges mål för verksamheten har uppfyllts, samt ställa det i relation till ekonomiska förutsättningar och finansiella mål.

Målen är kopplade till god ekonomisk hushållning. Nedanstående finansiella nyckeltal belyser kommunens finansiella utveckling och ställning utifrån budget 2024–2026:

- Resultatutveckling
- Utveckling av skatteintäkter och nettokostnader
- Självfinansieringsgrad av investeringar
- Utveckling av finansiella skulder

Resultatutveckling

Skövde kommun har under flera år redovisat goda resultat. Resultatet för 2022 uppgick till 175,8 miljoner kronor, vilket motsvarar 4,8 procent av skatter och bidrag. Dessa goda resultat har medfört att Skövde kommun har kunnat självfinansiera en stor del av sina investeringskostnader. Tack vare det har Skövde kommun kunnat bibehålla en stark finansiell ställning trots stadens snabba utveckling och de investeringar som är förknippade med den. Skövde kommun har med andra ord ett stabilt ekonomiskt utgångsläge.

För 2023 är det budgeterade resultatet 1,2 procent av skatter och bidrag, och för 2024 väntas ett resultat på 1,0 procent av skatter och bidrag. Kostnaderna stiger i snabbare takt än skatteunderlaget vilket bidrar till tuffare tider och lägre resultat. För planperioden är prognosen 3,1 procent. Kommunen behöver arbeta med effektiviseringsåtgärder för att se till att resurserna nyttjas på rätt sätt. Att skapa nya arbetssätt med hjälp av digitalisering och minskad administration är avgörande för att klara de fortsatta demografiska utmaningarna samtidigt som ekonomin är stramare. (Se bilaga *Handlingsplan 26*).

Invånarantalet i Skövde kommun beräknas öka med i snitt cirka 770 personer per år de kommande fem åren. Hur mycket kommunen får in i skatt och statsbidrag beror förutom konjunktur och statliga beslut också på hur invånarantalet utvecklas.

Om antalet invånare minskar eller ökar med 100 invånare påverkas kommunens resultat med cirka 6,1 miljoner kronor uppåt eller nedåt.

Resultatutveckling	Bokslut 2022	Budget 2023	Budget 2024	Plan 2025	Plan 2026
Årets resultat (miljoner kronor)	175,8	45,8	15,6	148,3	146,4
Procent av skatter och bidrag	4,8	1,2	0,4	3,6	3,4

Utveckling av skatteintäkter och nettokostnader

En förutsättning för en långsiktigt hållbar ekonomi är att nettokostnaderna inte ökar snabbare än intäkterna från skatter och statsbidrag. Nedanstående tabell visar den procentuella utvecklingen av nettokostnaderna och skatteintäkterna.

När Skövde växer och den kommunala servicen måste byggas ut ökar också kommunens kostnader. Totalt för planperioden väntas kostnaderna öka med cirka 438 miljoner kronor. Av denna höjning består 405 miljoner av pris- och lönehöjningar, 97 miljoner av demografiskompensation och 39 miljoner av politiska satsningar. Samtidigt så ingår det en effektivisering med 1 procent per år vilket motsvarar 99 miljoner kronor. Det är en utmaning att balansera detta med förväntade ökning av skatteintäkter och statsbidrag. För att lösa det krävs både nya arbetssätt och effektiviseringar i verksamheterna.

Utveckling av skatteintäkter och nettokostnader (procent)	Budget 2024	Plan 2025	Plan 2026
Procentuell förändring av skatter och statsbidrag	5,9	4,3	4,4
Procentuell förändring av nettokostnader	5,9	1,5	4,5

Självfinansieringsgrad

Självfinansieringsgraden visar hur stor del av kommunens investeringar som finansieras med egna medel. Ett mått på 100 procent innebär att kommunen kan skattefinansiera samtliga investeringar och alltså inte behöver låna. Ett mått över 100 procent betyder att kommunen kan amortera på sina skulder. Självfinansieringsgraden påverkas av kommunens resultat samt av avskrivningar på befintliga anläggningar. Skövde kommuns avskrivningar är stabila – självfinansieringsgraden beror därför mest på investeringsnivån och kommunens ekonomiska resultat.

Den totala investeringsnivån för planperioden uppgår till 2,1 miljarder kronor, inklusive investeringar i taxefinansierad verksamhet (235 miljoner kronor).

Självfinansieringsgrad av investeringar (procent)	Utfall 2022	Budget 2023	Budget 2024	Plan 2025	Plan 2026
Självfinansieringsgrad av investeringar	71,3	47,4	36,1	65,5	84,8

Soliditet

För att se hur kommunens finansiella styrka utvecklas är det viktigt att följa upp soliditeten. I Skövde kommuns årsredovisning finns både data om kommunens och kommunkoncernens soliditetsutveckling och en analys av utvecklingen. Soliditeten uttrycks också inklusive eller exklusive ansvarsförbindelser för gamla pensioner.

På grund av lägre resultatnivåer och sämre självfinansieringsgrad av investeringarna förväntas soliditeten stärkas mindre snabbt än det vi har sett de senaste åren.

Utveckling av finansiella skulder

Investeringarna i Skövde kommun ligger under planperioden 2024-2026 över den nivå som kommunen själv kan finansiera med sitt årliga resultat och avskrivningar. Därför väntas kommunen behöva öka sin låneskuld under den perioden. Samma gäller för investeringsnivån i koncernen där främst utvecklingen av Skövde Science City kräver större investeringar. Prognosen för låneskulden bygger på att samtliga planerade investeringar, inklusive ombudgeterade investeringar, genomförs under perioden 2022-2025. Sannolikheten att samtliga investeringar genomförs under den perioden är dock liten om man ser till den historiska genomförandegraden. Den förväntade skuldnivån 2023-2026 är därmed sannolikt en överskattning.



Utveckling av finansiella skulder (miljoner kronor)

	Bokslut 2022	Budget 2023	Budget 2024	Plan 2025	Plan 2026
Externa lån	4 575	5 000	5 800	6 200	6 500

Sammanfattning av Skövde kommuns ekonomiska utveckling

Skövde kommun står väl rustad tack vare goda resultat under tidigare år. Resultatet för 2022 uppgick till 175,8 miljoner kronor, vilket motsvarar 4,8 procent av skatter och bidrag. Den första tertialrapporten (T1) för 2023 prognostiserar ett resultat på 164,7 miljoner kronor, vilket motsvarar 4,3 procent av skatter och bidrag. Resultaten för planperioden 2024-2026 ger sammanlagt ett resultat på 2,5 procent av skatter och bidrag. Resultaten för perioden 2021-2026 ger sammanlagt ett resul-

tat på 3,8 procent av skatter och bidrag. Med tanke på pris-höjningarna i samhället och stigande räntor, i kombination med ovisshet avseende hur staten kommer att agera är kommunernas planeringsförutsättningar osäkra. Detta kommer att påverka budgeterade skatter och bidragsnivåer under budget- och planperioden men också kostnadsnivåerna.

För att bibehålla en god ekonomisk hushållning är det viktigt att nämnderna följer sina respektive budgetar. Budgetföljsamheten har varit positiv de senaste åren men indikationen är att nämnderna har stora utmaningar framåt. Det kommer krävas att arbetssätten ses över för att säkerställa att medborgarens behov möts på bästa sätt och att det görs så effektivt som möjligt. Det ställer krav på att omställning och förflyttning görs för att nyttja digitaliseringens möjligheter på bästa sätt. Det systematiska kvalitets- och förbättringsarbetet kopplat till ekonomiska effektiviseringar måste fortsätta utifrån den utmanande ekonomiska situationen vi befinner oss i. Handlingsplan 22 (H22) genomfördes förra mandatperioden och utifrån uppnådda resultat och lärdomar finns en god grund för att få fortsatt ökade effekter av effektiviseringsarbetet. Vi behöver arbeta vidare med kundinvolvering, ständiga förbättringar och processutveckling men också med innovation och digitalisering. Hur detta ska organiseras 2023-2026 utifrån kommunens nya styrmodell är ännu inte beslutat.

Kommunen har idag en stark finansiell ställning jämfört med andra kommuner i riket. Under planperioden bedöms nettokostnadsutvecklingen bli lägre än ökningen av skatter och bidrag. Därmed väntas ett starkt ekonomiskt resultat under planperioden totalt sett. Den budgeterade investeringsnivån för planperioden uppgår till 2 088 miljoner kronor, inklusive investeringar i taxefinansierad verksamhet (235 miljoner kronor). Denna nivå är högre än tidigare år vilket innebär att de investeringar som planeras bedöms självfinansieras till en lägre grad än tidigare vilket kommer att ge en ökad låneskuld. Det råder stor osäkerhet om de ekonomiska förutsättningarna framåt. Skövde bedöms dock ha en fortsatt stabil ekonomisk grund att utgå ifrån för att kunna anta framtidens utmaningar och möjligheter.

Risker och osäkerheter i budgeten

Inflationen är hög och räntorna stiger. Centralbankerna runt om i världen har agerat med täta och kraftiga räntehöjningar för att stävja den inflation som tog fart med anledning av höga energipriser och Rysslands invasion av Ukraina. Situationen innebär ekonomiska utmaningar i samhället, där kommuner inte är förskonade. På ett år höjde Riksbanken styrräntan från 0 procent till 3,5 procent för att stävja den

inflation som under slutet av 2022 nådde tvåsiffrig nivå. Den kraftiga räntehöjningen har som ambition att kyla ner och bromsa in ekonomin, för att få inflationen att sjunka och närma sig inflationsmålet på två procent. Kommande år förväntas innebära en lågkonjunktur i samhället, men hur djup den blir kvarstår att se. Det kvarstår även att se hur den ekonomiska utvecklingen påverkar kommunernas skatteintäkter och statsbidrag. Skövde kommuns underlag utgår från SKR:s skatte- och bidragsprognos. På kort sikt är det viktigt att noga följa upp kostnadsutvecklingen och hur den påverkar kommunen och våra verksamheter. Inom de områden där prisökningar är som störst måste analyser göras om möjliga åtgärder för att begränsa kostnaderna.

En annan viktig faktor som påverkar skatteintäkterna är befolkningsutvecklingen. Befolkningsprognosen spår en relativt hög tillväxttakt de kommande åren vilket skulle skapa goda förutsättningar för skatteutvecklingen i kommunen. För att skapa förutsättningar för en hög tillväxttakt krävs nya bostäder vilket innebär en fortsatt hög investeringstakt. Med tanke på det ekonomiskt utmanande läget i samhället kommer höga investeringar sätta kommunens stabila finansiella ställning på prov. God ekonomisk hushållning blir extra viktigt. Att locka till sig fler invånare ställer också krav på Skövdes attraktivitet, tillgången till arbete och utbudet av kommunal service.

Den demografiska utvecklingen, hur vi växer i olika åldersgrupper, påverkar också kostnaderna för kommunen. En stor utmaning i stora delar av kommunsverige är att befolkningen växer snabbast bland de allra äldsta medborgarna (80+). Den här åldersgruppen har stor efterfrågan på kommunens välfärd vilket också innebär ökade kostnader. I vissa fall kan befolkningstillväxten innebära stora investeringar, bland annat eftersom kommunen behöver säkerställa att det finns tillräckligt med plats på äldreboenden eller i förskolor. Saknas det platser behöver kommunen investera. Hur befolkningen utvecklas ställs därför kontinuerligt i relation till kommunens kapacitet att förse sina medborgare med ändamålsenlig service utifrån deras behov. Skövde kommun kommer under kommande år växa i samtliga åldersgrupper, men som snabbast hos de allra äldsta precis som i riket i stort. Även investeringsnivåerna ligger något högre än tidigare för kommande planperiod men det har skett en riktningförändring där underhållet tar en större andel av utrymme än tidigare år.

Stigande kostnader har en fördröjd effekt på kommunens ekonomi eftersom många priser regleras i avtal eller är säk-

rade på annat vis. Exempelvis tecknas el- och räntesäkringar för att låsa kostnaden för delar av elen och räntorna. Drygt 60 procent av kommunens låneskuld är räntesäkrad och påverkas inte av kortsiktiga fluktuationer. Däremot får det nya ränteläget direkt genomslag på resterande del av skulden, och när nuvarande räntesäkringar förfaller och nya tecknas görs detta till högre räntenivåer än tidigare. Under 2023 och 2024 kommer mer och mer av pris- och räntehöjningarna få genomslag i kommunens ekonomi. Beroende på den makroekonomiska utvecklingen finns en osäkerhet i pris- och räntenivåer för den totala planperioden. I budget 2024 och plan 2025–26 ingår förväntad värdeöverföring från AB Skövde bostäder och förväntad utdelning från Skövde Energi AB. Dessa poster förutsätter fortsatt god ekonomisk utveckling från bolagen.

KÄNSLIGHETSANALYS

- 1 procent sänkt eller bättre utveckling av skatteunderlaget i riket ger Skövde kommun cirka 33 miljoner kronor i lägre eller högre skatteintäkter.
- 1 procent löneökning för alla anställda kostar cirka 30 miljoner kronor i ökade personalkostnader.
- 100 invånare påverkar mer eller mindre skatteintäkterna med i snitt 6,1 miljoner kronor.
- 10 öre i utdebitering ger cirka 15,4 miljoner kronor i ökade skatteintäkter.
- En investering på 100 miljoner kronor medför årliga kostnader på i snitt 10 miljoner kronor.
- 1 procent högre ränta än den som förväntas av marknaden skulle under 2024 öka kommunens räntekostnader med 12 miljoner kronor.
- Av en generell statlig satsning på primärkommunerna får Skövde cirka 0,5 procent.

Förväntad utveckling inom arbetsgivarområdet

Som välfärdsleverantör står Skövde kommun inför stora utmaningar framöver. Efterfrågan på våra tjänster kommer att öka. Att vara en attraktiv arbetsgivare är avgörande för att kunna rekrytera och behålla både medarbetare och chefer. Vi behöver utveckla våra arbetssätt och prioritera bland våra uppdrag för att hitta rätt de kommande åren. Vi kommer också att lägga mer fokus på att mäta effekterna av det vi gör.

Digitalisering, omställning, kompetensutveckling och kompetensväxling kommer att vara prioriterade områden framöver. I takt med digitaliseringen behöver traditionella befattningar också ses över; nya arbetsuppgifter kommer att tillkomma medan gamla försvinner. Samtidigt kommer kraven på kontinuerligt lärande att öka. Vi som arbetsgivare kommer därför att behöva arbeta aktivt med kompetensutveckling och omskolning av medarbetare.

Två andra faktorer som kommer att bli än viktigare framöver är hållbart ledarskap och medarbetarskap. Att arbeta kundorienterat och snabbt kunna anpassa sig till förändringar kommer att vara en del av det framtida arbetslivet. Som arbetsgivare behöver vi skapa förtroende och få våra medarbetare att känna inre motivation; det leder ofta till lojalitet och att medarbetare stannar längre i en organisation.

Andra trender som präglar framtidens arbetsplatser är möjligheten till flexibla samarbeten, stimulerande arbetsmiljöer, säkra lösningar i molnet samt utvecklingen av artificiell intelligens (AI).

Framtidens ledarskap och utmaningar

Skövde kommun behöver chefer som ser välfärdssektorns möjligheter och som har förmåga att inspirera och motivera sina medarbetare. Att ha rätt ambition och kompetens är nödvändigt, men minst lika viktigt är de organisatoriska förutsättningarna. Vi måste se till att det är attraktivt, rimligt och möjligt att vara chef. För att våra chefer ska kunna prioritera och sätta gränser för sitt engagemang är det viktigt att tydligt definiera chefsuppdraget, se till att krav och resurser är i balans samt att klargöra de förväntningar som finns. Detta behöver vi fortsätta att arbeta med. Vi kommer också att se över hur vi optimerar våra stödfunktioner och identifierar viktiga faktorer som påverkar de organisatoriska förutsättningarna.

Hur ska vi kunna kompetensförsörja framöver?

Sveriges Kommuner och Regioner (SKR) har gett ut rapporten *Välfärdens kompetensförsörjning*. Rapporten visar att den fram-

tida tillgången på arbetskraft inte kommer att täcka arbetsmarknadens behov. Kompetensutmaningen går alltså inte enbart att lösa genom att rekrytera fler medarbetare. Därför behöver arbetsgivare anamma nya arbetssätt och tankegångar.

SKR har tagit fram nio strategier för att möta kompetensutmaningen. De handlar exempelvis om att uppmuntra fler medarbetare att arbeta heltid, om att öka jämställdheten och mångfalden på arbetsplatser samt om att förlänga människors arbetsliv. Andra strategier handlar om att behålla och utveckla medarbetare genom att prioritera arbetsmiljöarbetet, minska sjukfrånvaron, stödja medarbetarnas utveckling och stärka ledarskapet. Att utveckla sina arbetssätt genom att använda kompetens rätt och utnyttja tekniken smart kan enligt SKR också underlätta kompetensförsörjningen framöver.

En annan rapport från SKR – *Unga och välfärdsjobben* – visar att hälften av de unga som svarat på en enkät kan tänka sig att arbeta inom välfärden, exempelvis som lärare eller undersköterska. Dagens unga är en trygghetsökande generation som ser kommuner och regioner som trygga arbetsgivare och som även värderar samhällsnyttan högt. Samtidigt ser de hög lön som den allra viktigaste faktorn hos sina framtida arbetsgivare – en faktor som de endast i låg grad associerar med jobb i välfärden. Många unga ser välfärdsyrken som något de kan jobba med under begränsad tid, men statistik visar att många arbetar kvar i upp till tio år.

Skövde kommun kommer att arbeta mer med att erbjuda unga människor anställning i välfärden. Andra konkreta utvecklingsområden för att säkerställa kompetensförsörjningen är att erbjuda heltidsanställningar respektive tillsvidareanställningar, få äldre medarbetare att arbeta längre, få in arbetslösa på arbetsmarknaden samt behålla och utveckla de medarbetare som är anställda i dag.

Enligt Arbetsförmedlingens yrkeskompass väntas tillgången på kompetens bli låg inom många av kommunens yrkesgrupper – till och med mycket låg när det gäller lärargrupperna och gruppen undersköterskor i äldreomsorgen. Dessa är kommunens största yrkesgrupper, där vi dessutom ser många pensionsavgångar framöver. Även om Skövde kommun påverkas av demografin och bristen på arbetskraft ser kommunen ett fortsatt gott söktryck på de flesta utannonserade tjänster. I de allra flesta fall finns minst en sökande som har rätt kompetens och som kan anställas.

De kommande fem åren beräknas Skövde kommun behöva rekrytera 750 nya medarbetare per år. Detta är en ökning med 200 medarbetare per år jämfört med förra årets prognos. Beräkningen baseras på följande tre värden:

- Faktisk personalomsättning under 2022 (11 procent exklusive pensionsavgångar)
- Genomsnittlig ökning av antalet medarbetare de senaste fem åren (2 procent per år)
- Faktiskt antal medarbetare som fyller 65 år de kommande fem åren

Ökningen beror på ett uppräknat behov av nyanställda samt på en höjd prognos för personalomsättning.

Förväntad utveckling av arbetade timmar och lönenivåer

Under 2023 minskar förväntas det totala antalet arbetade timmar jämfört med föregående år minska. Samtidigt väntas arbetslösheten stiga till 8,2 procent (7,5 procent 2022). Lågkonjunkturen förväntas hålla i sig under både 2023 och 2024, men därefter spås en återhämtning där produktion och sysselsättning växer snabbt.

Kompetensförsörjningsbehov 2023–2027

År	Tillsvidareanställda	Demografiutveckling	Fyller 65 år	Personalomsättning	Rekryteringsbehov
2023	4 987	100	71	549	558
2024	5 087	102	78	560	594
2025	5 189	104	121	571	576
2026	5 293	106	110	582	609
2027	4856	73	123	413	609
Totalt kommande fem år		510	444	2 800	3 754

Definition: Antal tillsvidareanställda (2023-03-31) och antal medarbetare som fyller 65 år de kommande fem åren. Antalet tillsvidareanställda räknas varje år upp med demografiutvecklingen på 2 procentenheter. Personalomsättningen beräknas till 11 procent exklusive pensioner.

Under våren 2023 kom industrins parter överens om nivåerna för de kommande årens löneutveckling inom sin bransch – det som brukar kallas ”märket” för löneutvecklingen på hela arbetsmarknaden. På grund av den höga inflationen hamnade märket högre än beräknat. Det kommer att leda till högre kostnader för löneutvecklingen framöver. Under 2024 ska de flesta av kommunens fackliga organisationer omförhandla sina löneavtal, vilket kan leda till att löneöversynsprocessen blir längre det året. Enligt SKR:s prognos väntas löneökningar på 3,7 procent under 2023. Det är 0,4 procentenheter högre än den prognos som gjordes tidigare i år. 2025 ligger prognosen för löneökningarna på 3,4 procent, för att sedan gå tillbaka till 3,3 procent under 2026. Ett nytt pensionsavtal innebär också ökade pensionskostnader då pre-

mien höjs, men ökade pensionsavsättningar bidrar också till kommunsektorns attraktionskraft.

I Skövde kommun har löneökningen i snitt legat på cirka 2,6 procent de senaste åren. Med tanke på nivån på det så kallade märket väntas den dock höjas avsevärt de kommande tre åren. Varje år genomförs löneanalyser som rör jämställdhet, marknadslöner, jämförelser och bedömda svårrekryterade grupper. Utifrån analysen beslutas det hur budgeten ska fördelas i kommunen. Arbetet med rätt lön och rimliga lönelägen kommer också att göras internt på, inom och mellan befattningsgrupper på kommunen.

Arbetsmiljöarbetet

Målet på arbetsmiljöområdet är fortfarande detsamma: Skövde kommun ska arbeta för ökad samverkan och friskare arbetsplatser i linje med regeringens arbetsmiljöstrategi 2021–2025 samt med den avsiktsförklaring för friska arbetsplatser som arbetsmarknadens parter reviderade 2021. Arbetet med avsiktsförklaringen ska leda till att Sverige ska ha ett hållbart, hälsosamt och tryggt arbetsliv samt en arbetsmarknad utan brott och fusk.

En av de viktigaste faktorerna för en lyckad kompetensförsörjning är att erbjuda arbetsplatser där medarbetare trivs. Det är därför viktigt att arbetsmiljön i kommunen är trygg, utvecklande och väl anpassad till olika förutsättningar och behov. Att verka för ett arbetsliv där medarbetarna kan vara delaktiga och utvecklas samt ta ansvar och engagera sig i arbetslivet är strategiskt viktigt för Skövde kommun. Vi vill och ska fortsätta fokusera på ett förebyggande och hälsofrämjande arbetsmiljöarbete som bidrar till god kompetensförsörjning och ett långsiktigt och hållbart arbetsliv. Åtgärder på detta område sker genom att stärka friskfaktorerna¹ samt minska eller ta bort riskfaktorer.

De kommande årens fokus kommer att ligga på att stärka förutsättningarna för friska arbetsplatser samt minska sjukfrånvaron. Det systematiska arbetsmiljöarbetet är tillsammans med en välfungerande rehabiliteringsprocess den absolut viktigaste faktorn för att minska andelen sjukskrivningar. För att stödja arbetet med frisk- och riskfaktorer ses områdets processer, arbetssätt och verksamhetssystem över.

¹⁾ Forskare har funnit att organisationer med låg och stabil sjukfrånvaro har mycket gemensamt. Några av dessa kännetecken kallas friskfaktorer. När det finns organisatoriska förutsättningar för att friskfaktorerna fungerar väl i vardagen mår medarbetare bra, utvecklas och orkar prestera. På så sätt hänger god arbetsmiljö ihop med att verksamheten når sina mål och blir en attraktiv arbetsplats. Följande friskfaktorer har forskats fram: Rättvisa och transparens, delaktighet och inflytande, ledarskap, kommunikation och återkoppling, prioritering av arbetsuppgifter, systematiskt arbetsmiljöarbete, kompetensutveckling samt tidiga insatser och arbetsanpassning.

Benchmarking

I budgetarbetet har kommunens välfärdstjänster analyserats. Analysen ska vägleda beslut om nämndernas anslag. Som ett led i detta arbetar våra verksamheter med benchmarking, där vi gör jämförelser av olika slag. Nyckeltalen som används i dessa jämförelser kommer från offentlig statistik och gäller 2021. Även *Kommunens kvalitet i korthet (KKIK)* används, för att jämföra Skövdes kvalitet och effektivitet med andra kommuner.

Analys av välfärdstjänster

För att se hur Skövde kommuns verksamheter bedrivs utifrån en given resursram har man i budgetarbetet analyserat verksamheterna. Ett av de mått som används är *nettokostnadsavvikelse*. Nettokostnadsavvikelse är ett vedertaget begrepp vid jämförelser mellan olika kommuner. Nettokostnaden (se tabellen på sidan 23) är skillnaden mellan Skövde kommuns faktiska kostnad i bokslutet 2021 och standardkostnaden, alltså den kostnad som Skövde kommun skulle ha om man bedrev sin verksamhet på en genomsnittlig avgifts-, ambitions- och effektivitetsnivå och om hänsyn tas till egna strukturella faktorer. En positiv avvikelse betyder alltså att Skövde kommuns verksamhet är dyrare än vad strukturen anger – en negativ avvikelse innebär att den är billigare.

Förskola och skolbarnsomsorg

I Skövde kommun är det något högre andel 1–5 åringar som är inskrivna i förskolan jämfört med genomsnittet i riket och kommungruppen. För barn 6–12 år inskrivna på fritidshem ligger Skövde högre än riket men något under kommungruppen. Kommunen har en högre andel årsarbetare med pedagogisk högskoleutbildning på förskolan än riket och i jämförelse med kommungruppen. Inom fritidshemmet har Skövde en högre andel årsarbetare med pedagogisk högskoleutbildning jämfört med riket och kommungruppen. Antalet barn per heltidstjänst inom förskolan är 5,3 jämfört med 5,1 i riket. Antalet barn per årsarbetare inom fritidshemmen i Skövde är 27 jämfört med 21 i riket.

Skövdes kostnad per inskrivet barn på förskolan är ca

18 000 kr lägre än riket och ca 14 000 kr lägre per inskrivet barn jämfört med liknande kommuner. Motsvarande jämförelse med riket föregående år var ca 20 000 kr.

Även inom fritidshem är kostnad per inskrivet barn lägre än riket och kommungruppen. De låga kostnaderna avspeglar sig även i nettokostnadsavvikelsen där Skövdes kostnader för förskolan är 4,2 % lägre än beräknad nettokostnad. Sammantaget visar statistiken på att Skövde jämfört med riket och kommungruppen har lägre kostnader, högre andel anställda med pedagogisk utbildning och något lägre personaltäthet.

Grundskola inklusive förskoleklass

För grundskolan är andel lärare med pedagogisk högskoleexamen högre jämfört med riket kommuner, Skövde har 2022 86,7% lärare med pedagogiska högskoleexamen jämfört med 84,8% i liknande kommuner. Även jämfört med kommungruppen har Skövde en högre andel lärare med pedagogisk högskoleexamen.

Personaltätheten är något lägre både jämfört med riket och med liknande kommuner, 13 elever/lärare i Skövde jämfört med 12 elever/lärare i riket.

Andelen av Skövdes elever som är behöriga till ett yrkesprogram ligger i nivå med riket och kommungruppen. 2022 var 83,3% av eleverna i Skövde behöriga till ett yrkesprogram jämfört med 83,5% i liknande kommuner. Kostnad per elev i grundskolan är ca 12 000 kronor lägre än riket och ca 11 000 kronor lägre än kommungruppen. Vid jämförelse av olika kostnadsposter är det främst kostnaden för undervisande personal som är lägre än genomsnittet i riket. Kostnadsbildningen ligger 6,5 procent lägre än beräknad nettokostnad för kommunen.

Gymnasieskola

Gymnasieskolan har en något lägre andel lärare med pedagogisk högskoleexamen än liknande kommuner. Den genomsnittliga betygspoängen ligger i nivå med riket och liknande kommuner. Andel elever med behörighet till universitet och högskola ligger högre än riket och högre än liknande kommuner. Andelen elever som fullföljer sin utbildning med examen inom tre år är betydligt högre än både riket och kommungruppen. Kostnaden för en gymnasieelev i Skövde är 5 000 kr lägre än riket och 16 000 kr lägre än kommungrup-

pen. Kostnaden per elev avviker med -6,2% mot beräknad nettokostnad.

Äldreomsorg

I Skövde finns drygt 3 200 invånare som är äldre än 80 år (2022-12-31). Cirka 400 av dessa bor på ett särskilt boende eller i en biståndsbedömd servicelägenhet. Ytterligare ca 540 personer över 80 år har någon insats från hemtjänsten¹. Utöver dessa finns äldre personer som har hemsjukvård, dagverksamhet, korttidsvård eller annan hjälp i vardagen. Det finns även personer yngre än 80 år, som bor på särskilt boende (ca 100 st) eller som har hemtjänst (ca 300 st).² I jämförelse med riket så har Skövde en större andel personer över 80 år som är beviljade särskilt boende, men en lägre andel som är beviljade hemtjänst.

För äldreomsorgen har Skövde en nettokostnad som är högre än standardkostnaden, den kostnad som motiveras av den egna strukturen (2,0 %). Jämfört med riksgenomsnitt är värdet något lägre men jämfört med kommungruppen visar Skövde en något högre värde. 2020 var nettokostnadsavvikelsen lägre än standardkostnaden. En anledning till ökningen kan vara de budgetprioriteringar som gjorts under 2021 med stöd av statsbidrag ("säkerställa en god vård och omsorg av äldre personer).

Kostnadsnyckeltalet för hela äldreomsorgen (Kostnad äldreomsorg kr/inv 80+³) visar en lägre kostnad för Skövde jämfört med riket och jämförelsegruppen.

Kostnaden/brukare är lägre än riket för särskilt boende men högre för hemtjänst. För särskilt boende har detta gällt över tid. Kostnaden per brukare i hemtjänsten har med undantag för 2018 varit högre än riksgenomsnittet.

Omsorg om personer med funktionsnedsättning (LSS)

Inom funktionshinderområdet har drygt 400 personer minst en av LSS-insatserna gruppboende, daglig verksamhet eller personlig assistans. Övriga insatser enligt LSS, t.ex. korttidsvistelse, ledsagning eller kontaktperson omfattar ytterligare ca 90 personer. Boendestöd, som är en insats enligt Socialtjänstlagen, omfattar ca 70 personer.

För LSS-verksamheten har Skövde en lägre nettokostnad än vad som motiveras av den egna strukturen (-3,7 procent). Denna bild av en effektiv verksamhet har gällt över tid och även i jämförelse med kommungrupp och riksgenomsnitt.

Kostnadsnyckeltalen per brukare för LSS visar att Skövde har lägre kostnader än riket per brukare, men kostnaden per invånare är högre för Skövde. Verksamheten är kostnadseffektiv (kostnad per brukare är lägre än riket och jämförelsekommuner). Men Skövde har en större andel av befolkningen som har LSS-insatser och då bli kostnaden per invånare hög. För att reglera skillnader mellan kommuner i hur stor andel av befolkningen som har LSS-insatser finns det ett kostnads-



utjämningsystem för LSS. Skövde kommun fick utjämningsbidrag på 53 miljoner kronor 2021.

Individ- och familjeomsorg

Skövde kommuns nettokostnad för individ- och familjeomsorg är markant lägre i jämförelse med andra mindre städer och ligger lägre både inom missbruksvård, barn- och ungdomsvård och ekonomiskt bistånd. Likaså är andelen mottagare av ekonomiskt bistånd i kommunen låg i förhållande till mindre städer.

Det finns flera skäl till att kostnaderna för individ- och familjeomsorg är låga i förhållande till både mindre städer och riket i stort och att det har varit så under en längre tid. Det största skälet är att sektor socialtjänst har en stabil organisation med väl fungerande arbetssätt inom de olika verksamheterna. En förutsättning för att kostnaderna ska kunna hållas fortsatt låga är att de väl fungerande arbetssätt som finns kan bibehållas och utvecklas. För att det ska vara möjligt krävs att det finns kompetent personal och att personalomsättningen kan hållas på en rimlig nivå. En alltför hög personalomsättning innebär att för mycket tid får användas till introduktion

Kostnadsjämförelse 2021	Förskola ²	Fritidshem ²	Grundskola	Gymnasieskola	Äldreomsorg ²	LSS	Individ- och familjeomsorg
Nettokostnadsavvikelse¹	-4,2	-7,9	-6,5	-6,2	2,0	-3,7	-24,5

1 Procentuell skillnad mellan redovisad kostnad och strukturårsjusterad standardkostnad

2 Inklusive öppen verksamhet

och upplärning vilket gör det svårt att hålla hög kvalitet i arbetet. Sektorn har sedan tidigare arbetat med en personalstrategi för att minska personalomsättningen inom främst gruppen socialsekreterare med myndighetsutövning. Som en del i detta har sektorn utarbetat arbetstygndsmätningar kopplat till handläggningsarbetet för att säkerställa en rimlig arbetsbelastning. Utmaningen som sektorn ser idag är att rekrytera in socionomkompetens.

De senast åren har barn och ungdomsavdelningen haft kraftig ökning av anmälningar, utredningar och efterföljande insatser. Trots dessa volymökningar har avdelningen kunnat hålla låga kostnader.

Inom ekonomiskt bistånd är fokus på ett relationellt arbetssätt bland annat genom att träffa klienterna regelbundet och arbeta aktivt med socialt förändringsarbete. Utvecklingen för försörjningsstöd är dock svår att förutse då den är starkt kopplad till konjunkturen och till hur nyanlända lyckas etablera sig på den svenska arbetsmarknaden. Vissa administrativa delar inom handläggningen av ekonomiskt bistånd har automatiserats.

Kostnaderna för externt köpt HVB-vård för vuxna har under några år ökat. En del av ökningen beror på skyddsplaceringar av främst kvinnor och barn, men även inom missbruk och socialpsykiatri. Sektorn arbetar aktivt med att korta tiden på de externa placeringarna samt ser över hemmaplanslösningar för målgruppen.

Den socialpsykiatriska verksamheten redovisas i den nationella statistiken inom området funktionshinder därav svårare att göra nationella jämförelser inom socialpsykiatrin.

Kommunens kvalitet i korthet (KKIK)

KKIK visar kommunens kvalitet och effektivitet i jämförelse med andra kommuner. Det är ett verktyg för att kommunens invånare ska få information om kvaliteten på den service kommunen tillhandahåller. Verktyget används även som en del i styrningen och verksamhetsutvecklingen och består av ett 40-tal nyckeltal fördelade på tre områden.

- Barn och unga
- Stöd och omsorg
- Samhälle och miljö

Drygt hälften, närmare bestämt 170 av Sveriges kommuner,

deltog 2022 i nyckeltalsjämförelsen där deltagande kommuner rankas utifrån resultat per mått.

Sammantagna resultatet från KKIK 2022 visar på goda resultat inom flera verksamheter såsom skolan och vård och omsorg. Undersökningen visar även att vi har mycket goda resultat vad gäller kostnader inom både skola och socialtjänst.

Beträffande utvecklingstakten kan konstateras att den varierar, vilket tyder på att analys- och förbättringsarbetet behöver intensifieras ytterligare. Resultaten inom vård- och omsorg har sista året haft en positiv utvecklingstakt. Detta är ett tydligt resultat av det långsiktiga och strategiska kvalitet- och förbättringsarbete som gjorts i verksamheten.

För att ta del av KKIK:s resultatrapport eller skaffa dig en överblick över hur kommunen ligger till via en sammanställning skanna QR-koden nedan eller gå till <https://skovde.se/kommun-politik/kvalitet-och-utveckling/Kvalitetsarbete/Kvalitetsmatning>



¹ Brukarstatistik till Socialstyrelsen, genomsnitt av sista halvåret 2022

² Totalt handlar det om ca 1940 personer som får någon hjälp inom äldreomsorgen.

³ Nyckeltal är utbytt 2018, tidigare användes alla invånare 65 år och äldre som nämnare. 80 år och äldre ger en mer träffsäker bild av äldreomsorgens målgrupp och används allt oftare i offentlig statistik.





Budget 2024–2026

Skövdes finansiella mål är att årets resultat för kommunen ska som ett genomsnitt uppgå till minst 3 procent av skatter och bidrag per år över en rullande sexårsperiod. För planperioden motsvarar 3 procent ett resultat på 119 till 130 miljoner kronor per år. Det budgeterade resultatet för perioden motsvarar 2,5 procent av skatter och bidrag och över en rullande sexårsperiod motsvarar det 3,8 procent. Resultatet för 2024 är 15,6 miljoner kronor.

Sammanställning	Budget 2024	Plan 2025	Plan 2026
Årets resultat (miljoner kronor)	15,6	148,3	146,4
Årets resultat (procent av skatter och bidrag)	0,4	3,6	3,4
Skatteintäkter (miljoner kronor)	3 971,0	4 130,2	4 318,2
Ökning av skatteintäkter (procent)	5,9	4,0	4,6
Ökning av kostnader (procent)	6,6	1,1	4,6
Investeringsutgift (miljoner kronor) *	707	641	505
Nettointäkt/kostnad exploateringar (miljoner kronor)	-192	-156	-58

* Exklusive taxefinansierad verksamhet

Ekonomiska förutsättningar

Skatter och statsbidrag

Beräkningen av det ekonomiska utrymmet för 2024–2026 utgår från följande övergripande antaganden:

- Befolkningsunderlaget för budgetåret 2024 baseras på antal invånare den 1 november 2023 (prognos 57 732 invånare).
- Ålderstrukturen följer Skövdes officiella befolkningsprognos.
- Utdebiteringen blir 21:61 under hela planperioden.
- Skatteunderlaget i riket ökar i enlighet med Sveriges Kommuner och Regioners (SKR) prognos.
- Skatteunderlaget i Skövde utvecklas som i riket.
- Bidrag och avgifter inom den kommunalekonomiska utjämningsberäkningen beräknas i enlighet med SKR:s prognoser.

Antagandena används som grund när 2024–2026 års intäkter från skatter och generella bidrag beräknas. Skatteunderlagsprognosen bygger på SKR:s bedömningar i cirkulär 23:20, daterat den 27 april 2023.

Skatteprognos (miljoner kronor)	Budget 2024	Plan 2025	Plan 2026
Skatteintäkter	3 330,9	3 489,8	3 652,5
Generella statsbidrag *	640,2	640,4	665,7

* Här ingår inkomstutjämnings-, kostnadsutjämnings-, regleringsbidrag/-avgift, strukturbidrag, införandebidrag, LSS-utjämnings-, fastighetsskattebidrag och eventuella konjunkturbidrag samt slutavräkning.

Befolkningsutvecklingen är en av de faktorer som påverkar kommunens skatteintäkter och generella statsbidrag. Kommunens befolkningsprognos uppskattar antalet invånare per den 31 december varje år. De skatter och bidrag som kommunen får bygger på den faktiska befolkningmängden den 1 november året före budgetåret.

Befolkningsprognos	2023	2024	2025	2026
Antal invånare 1 nov föregående år	57 404	57 783	58 283	58 944
Procentuell utveckling	0,6	0,7	0,9	1,1

I Sverige finns ett skatteutjämningsystem som ska garantera alla kommuner likvärdiga ekonomiska förutsättningar oavsett strukturella förhållanden. Skövde kommun har en teoretiskt beräknad strukturkostnad som är lägre än rikets. Det betyder att Skövde kommun bidrar till kostnadsutjämningsystemet. Samtidigt har Skövdes invånare lägre medelinkomst än riket. Därför får Skövde bidrag från inkomstutjämningsystemet.

Budgetramar

När kommunens resurser fördelas gäller följande allmänna principer:

- Utrymme för löneökningar och indexuppräkningsbudgeteras centralt för 2024-2026.
- En demografimodell anpassar barnomsorgens, grundskolans, gymnasieutbildningens och äldreomsorgens ekonomiska ramar efter kommunens befolkningsstruktur.
- Kompensation ges för förändringar som beror på nyinvesteringar.
- Kompensation ges för förändringar som beror på ändrad verksamhet, lagliga krav eller förändringar i huvudmannaskap.
- Nämnderna kompenseras för ökade hyreskostnader vid investeringar.
- Verksamheterna ska effektiviseras med 1 procent per år under perioden 2024-2026.
- Politiska prioriteringar.

Indexuppräknings

	Budget 2024
Pris- och löneindex	105 miljoner kronor
Inflationskompensation**	50 miljoner kronor
Interna tjänster	3,0–5,5 procent
Internränta	1,75 procent
Personalkostnadspålägg *	40,55 procent

* Här ingår 0,4 procent för semesterlöneskulden

** Anslaget budgeteras centralt och fördelas efter analys och beslut

Om de generella kostnaderna blir högre än beräknat krävs effektiviseringar eller omdisponeringar. Skulle kostnaderna tvärtom bli lägre får nämnden disponera överskottet. Om den tilldelade ramen inte räcker ska nämnden prioritera om i verksamheten.

Avskrivningar görs enligt rak, nominell metod och kapitalkostnader belastar nämnden månaden efter att investeringen tagits i bruk. Principen är att lokalanvändaren ska betala vad lokalerna kostar att äga och driva på lång sikt, det vill säga inklusive erforderligt underhåll. Internhyran beräknas individuellt för varje objekt. Det hyresbelopp som en uppsagd lokal medför ska tillfalla den nämnd som övertar lokalen. Översyn pågår gällande ny internhyresmodell förväntas vara klar 2024.

Resursfördelningsmodell

Skövde kommun använder demografimodeller för att beräkna resursfördelningen mellan förskola, grundskola, fritidshem, gymnasieskola och äldreomsorg. I barn- och utbildningsnämndens modell ingår inte hyreskostnader eller kostnader för elevhälsan. Det faktiska antalet barn och elever som var skrivna i Skövde kommun den 1 januari 2022 används för att justera kommunbidraget för barn- och utbildningsnämnden. Antalet kompletteras sedan med förväntat antal födda under 2022 och framåt. Avstämningar sker två gånger per år och nämnden ersätts för det faktiska antalet barn/elever. När det gäller fritidshemmen räknar man med att i snitt 65 procent av barnen mellan sex och elva år är inskrivna i skolbarnsomsorgen*.

Antalet barn i förskoleåldern kommer att minska något under de kommande tre åren medan elever i grundskola och gymnasieskola kommer att öka de kommande tre åren. Demografiberäkningen för gymnasieskolan utgår ifrån hur många elever som bor i Skövde kommun. Ett arbete pågår med att ta fram en ny demografimodell för att fördela resurserna inom barn och utbildningsverksamheter.

Skövdes äldre kommer också att bli fler under planperioden vilket påverkar vård- och omsorgsnämnden. Här finns en demografimodell som bygger både på Skövdes befolkningsprognos och på offentlig statistik över äldreomsorgskostnader per invånare över 65 år. Kostnaden för den ökade efterfrågan beräknas med modellen som utgångspunkt. Beräkningen tar hänsyn till alla kostnader – från omvårdnadspersonal och legitimerad personal till ledning, material och lokaler. Detta gäller både hemtjänst, särskilt boende och exempelvis dagverksamhet och korttidsvård. Se demografiutvecklingen under respektive nämnds demografiavsnitt

Förändringar i budgetramarna

I tabellen nedan visas förändringar av budgetramarna indelade i kategorier. Under planperioden ökar kostnaderna totalt med cirka 440 miljoner kronor.

Effekter av budgetberäkningar (miljoner kronor)	Budget 2024	Plan 2025	Plan 2026
Indexuppräkning	105	150	150
Demografiberäkning	26	36	25
Satsningar	35	2	2
Pensioner	51	-122	12
Effektivisering	-33	-33	-33
Summa	184	33	156
Ökning av skatteintäkter	220	159	188

Värdeöverföring koncernen

Från och med 2021 budgeterar kommunen med en förväntad utdelning på 19 miljoner kronor från Skövde Energi AB. Kommunfullmäktige beslutade den 25 februari 2019 (KF§16/19) att göra en värdeöverföring från AB Skövdebostäder. Bolaget väntas under planperioden ge utdelning på 10 till 20 procent av sitt årliga resultat – förutsatt att bolagets överskott medger detta. Skövde Stadshus AB ska därefter ge motsvarande utdelning till Skövde kommun.

I enlighet med lagen (2010:879) om allmännyttiga kommunala bostadsaktiebolag måste utdelningen användas inom ramen för kommunens bostadsförsörjningsansvar. Användningen ska främja integration och social sammanhållning eller tillgodose bostadsbehovet för personer som kommunen har ett särskilt ansvar för. Skövde kommun planerar att finansiera insatser inom följande områden:

- Boendestöd
- Ungdomsboende
- Tryggt boende, natt och larm
- Stödboende missbruksvård

Kommunen har för planperioden 2024–2026 budgeterat 15 miljoner kronor per år för dessa insatser.

*) Beräkningen bottnar i att cirka 80 procent av barnen mellan sex och nio år, och cirka 30 procent av barnen mellan tio och elva år, är inskrivna i skolbarnsomsorgen.



Kommunens budget

Nedan redovisas kommunbidragen per nämnd. För detaljerad information, se respektive nämnd. Kommunbidragen lämnas som en nettosumma men nämnderna ska upprätta sin internbudget brutto, inklusive kostnader och intäkter inom befintligt kommunbidrag.

Nämnderna ansvarar för att deras beslutade verksamhet bedrivs inom tilldelad budgetram. För att flytta kommunbidrag mellan nämnder krävs beslut av kommunfullmäktige. Verksamhets nettokostnader väntas 2024 bli 3 655 miljoner kronor, jämfört med 3 427 miljoner kronor i budgeten för

2023. Det är en ökning med 6,6 procent. I underlaget finns centralt avsatta medel för pris och löneökningar samt en pott för inflationskompensation. Dessa medel har ekonomichefen rätt att fördela efter beredning i kommundirektörens ledningsgrupp/kommunstyrelsens arbetsutskott/kommunstyrelsens arbetsgivarutskott. Totalt finns 105 miljoner kronor avsatta för ökade pris- och lönekostnader centralt och ytterligare 50 miljoner kronor för inflationskompensation.

I tabellen listas kommunbidrag per nämnd för planperioden.

Effekter av budgetberäkningar (miljoner kronor)

	Budget 2023	Budget 2024	Plan 2025	Plan 2026
Kommunstyrelsen	596,1	595,7	600,1	603,4
Barn- och utbildningsnämnd	1 401,8	1 426,1	1 423,7	1 425,5
Vård- och omsorgsnämnd	1 138,3	1 142,6	1 150,5	1 156,8
Socialnämnd	248,8	250,3	247,8	245,3
Kultur- och fritidsnämnd	196,3	201,3	205,3	205,1
Servicekommitté	12,2	10,2	9,2	9,2
Bygglovsnämnd	0,5	0,5	0,5	0,5
Kommunfullmäktige	4,7	4,8	4,9	5,0
-Revision	1,8	1,8	1,9	1,9
-Överförmyndare	7,0	7,2	7,4	7,7
-Valnämnd	0,1	1,3	0	0
Summa nämnder	3 607,7	3 641,9	3 651,2	3 660,5
Finansverksamheten	-180,4	13,3	44,2	205,0
Verksamhetens nettokostnader	3 427,3	3 655,1	3 695,6	3 865,5

Resultat-, balans- och kassaflödesbudget

Resultatbudget (mnkr)	Budget 2023	Budget 2024	Plan 2025	Plan 2026
Verksamhetens nettokostnader	-3 247,3	-3 655,1	-3 695,6	-3 865,5
Avskrivningar	-275,0	-290,0	-305,0	-320,0
Verksamhetens nettokostnader	-3 702,3	-3 945,1	-4 000,6	-4 185,5
Skatteintäkter enl. riksprogno SKR	3 187,0	3 330,9	3 489,8	3 652,5
Generella statsbidrag enl. riksprogno SKR	563,6	640,2	640,4	665,7
Verksamhetens resultat				
Finansiella intäkter	18,9	114,7	115,4	117,7
Finansiella intäkter - Värdeöverföring, utdelning	44,0	34,0	34,0	34,0
Finansiella kostnader	-65,5	-159,0	-130,7	-138,0
Resultat efter finansiella poster	45,8	15,6	148,3	146,4
Extraordinära poster (netto)				
Årets resultat	45,8	15,6	148,3	146,4
<i>Årets resultat i procent av skatter och bidrag</i>	<i>1,2%</i>	<i>0,4%</i>	<i>3,6%</i>	<i>3,4%</i>

Balansbudget (mnkr)	Budget 2024	Plan 2025	Plan 2026
Tillgångar			
Anläggningstillgångar (materiella och finansiella)	8 061,5	8 448,5	8 678,5
Förråd	201,2	357,0	415,1
Fordringar	2 317,3	2 317,3	2 317,3
Kortfristiga placeringar	828,7	828,7	828,7
Kassa bank	3,7	16,1	21,6
Summa omsättningstillgångar	11 412,4	11 967,6	12 261,2
Eget kapital och skulder			
Eget kapital	4 116,4	4 264,7	4 411,1
Avsättning för pensioner med mera	214,5	214,5	215,5
Långfristiga skulder	6 029,0	6 429,0	6 579,0
Kortfristiga skulder	1 052,5	1 059,5	1 055,6
Summa eget kapital och skulder	11 412,4	11 967,6	12 261,2

Budget för kassaflöde (mnkr)	Budget 2024	Plan 2025	Plan 2026
Den löpande verksamheten			
Årets resultat	15,6	148,3	146,4
Justering för av- och nedskrivningar	290,0	305,0	320,0
Justering för gjorda avsättningar			
Medel från verksamheten före förändring av rörelsekapital	305,6	453,3	466,4
Ökning/minskning kortfristiga fordringar			
Ökning/minskning förråd och varulager	-196,2	-155,8	-58,1
Ökning/minskning kortfristiga skulder			
Medel från den löpande verksamh.	109,4	297,5	408,3
Investeringsverksamheten			
Förvärv av materiella anläggningstillg.	-847,0	-692	-550
Försäljning materiella anläggningstillg.			
Förvärv immateriella anläggningstillg.			
Försäljning immateriellaanläggningstillg			
Förvärv finansiella anläggningstillg			
Försäljning finansiella anläggningstillg.			
Medel från investeringsverksamheten	-847,0	-692,0	-550,0
Finansieringsverksamheten			
Nyupptagna lån	750,0	400,0	150,0
Amortering av skuld			
Ökning av långfristiga fordringar			
Minskningar av kortfristiga fin.skulder			
Medel från finansieringsverksamheten	750,0	400,0	150,0
Årets Kassaflöde	12,4	5,5	8,3
Likvida medel vid årets början	3,7	16,1	21,6
Likvida medel vid årets slut	16,1	21,6	29,9



5

Nämnder

Kommunstyrelsen	40
Barn- och utbildningsnämnd	42
Vård- och omsorgsnämnd	45
Socialnämnd	47
Kultur- och fritidsnämnd.....	50
Servicenämnd	
– skattefinansierad verksamhet.....	52
– taxefinansierad verksamhet.....	53
Bygglovsnämnd.....	54
Kommunfullmäktige.....	55
Revision	55
Överförmyndare	55
Valnämnd	55

Kommunstyrelsen

Kommunstyrelsen har flera uppgifter. Dels är den facknämnd för vissa frågor precis som övriga nämnder, dels har den en särskild roll som regleras i kommunallagen. Denna roll brukar kallas att styra och leda den kommunala organisationen. Det betyder att kommunstyrelsen har uppsiktsplikt över alla verksamheter – även kommunala bolag och kommunalförbund – och ska bereda ärenden inför beslut i kommunfullmäktige. Kommunstyrelsen är dessutom anställningsmyndighet för den samlade förvaltningen och alltså ansvarig för arbetsgivarfrågor. Frågor kring följande områden faller också under kommunstyrelsens ansvar: Samhällsbyggnad, bostäder, infrastruktur och miljö, näringsliv och arbetsmarknad inklusive vuxenutbildning, medborgarkommunikation, folkhälsa, IT, redovisning samt inköp och upphandling.

Driftkostnader

Kommunstyrelsen (tkr)	Budget 2023	Budget 2024	Plan 2025	Plan 2026
Ram föregående år	575 552	596 122	595 664	600 110
Pris- och personalkostnadsindex	26 586			
Driftkompensation investeringar				
Investeringsrelaterade kostnader	6 148	5 303	5 728	4 183
Budgetprioriteringar	1 268	-1 041	1 696	2 100
Verksamhetsövergångar	-11 993	-1 739	0	0
Effektivisering	-1 439	-2 981	-2 978	-3 001
Årets ram	596 122	595 664	600 110	603 393

Budgetprioriteringar

Uppräkningar

Driftbidragen till de kommunala bolagen *Next Skövde Destinationsutveckling AB* och *Balthazar Science Center AB* räknas upp med kommunens index. Bidraget till kommunalförbunden *Räddningstjänsten Skaraborg* och *Miljösamverkan Östra Skaraborg* räknas upp enligt direktionens förslag.

ASSAR (1,5 miljoner)

ASSAR är en arena som stödjer den tillverkande industrin genom utbildning, innovationsstöd, forskning och teknikutveckling. Det startades för att möta de globala trender och utmaningar som industrin står inför. Från och med 2024 önskar parterna i ASSAR en grundfinansiering där Skövde kommun, Skaraborgs kommunalförbund och Västra Götalandsregionen samfinansierar grundverksamheten, det vill säga lokalhyra och grundbemanning. Syftet med finansieringen är att skapa en långsiktigt hållbar plattform.

International house (0,75 miljoner)

I september 2022 beslutade kommunfullmäktige om ett program för talangattraktion. Programmet pekar bland annat ut behovet av att arbeta systematiskt för att ta emot och behålla spetskompetens. När stora etableringar placeras i Skövde och Skaraborg kommer fler internationella talanger att flytta hit. Kommunerna kommer då att behöva stötta bolagen med att attrahera och ta emot inhemska och utländska inflyttare. Målet är att under 2023 testa en mottagningsfunktion för att under 2024 genomföra en fullskalig verksamhet.

Kollektivtrafik (1,2 miljoner)

Tillköp Västtrafik KS\$153/21 KS \$184/22 575 tkr

Under 2022 satsade kommunen 2,3 miljoner kronor på busslinje 8 som gick längs Södra Bergsvägen upp till Billingen. För att öka resandet och för att fler ska få närmare till kollektivtrafiken satsar kommunen på att ändra rutten för varannan tur, busslinje (9) som kommer att gå via Arena Skövde och längs Norra Bergsvägen till Billingen. Trafiken kommer att köras samtliga dagar i veckan i båda riktningarna och erbjuda goda resmöjligheter mellan ändpunkterna Resecentrum och Billingen. Frånsett den årliga kostnadsökningen tillkommer en kostnad för marginellt längre rutt om ca 0,2 miljoner kronor.

Seniorkort Västtrafik

Direktionen i Skaraborgs kommunalförbund ställde sig 2023 bakom ett inriktningsbeslut att förordna åldervillkor 70 år för Seniorkort i kollektivtrafiken för kommunerna i Skaraborg. För Skövde kommuns del innebär detta en sänkning från dagen åldersgräns på 75 år. För att verkställa denna anpassning



förstärker vi sektor samhällsbyggnad med 0,6 miljoner kronor för 2024 och ytterligare 0,6 miljoner kronor för 2025.

Platåbergen Unesco (0,2 miljoner)

Platåbergens Geopark är sedan 2022 utnämnd till Sveriges första Unesco globala geopark. Det är ett bevis på att området har världsunika geologiska värden som är av internationell betydelse. Idag finns det 177 Unesco globala geoparker i 46 länder världen över. Området omfattar platåbergslandskapet i Västergötland i kommunerna Mariestad, Skövde, Falköping, Skara, Götene, Lidköping, Grästorp, Vänersborg och Trollhättan.

Förstärkning räddningstjänsten (1,2 miljoner)

Heltidsstyrkan i Skövde kommun bemannas idag med så kallad minimibemanning bestående av en styrkeledare och fyra brandmän. Med minimibemanning menas den lägsta bemanning som krävs för att kunna bedriva rökdykning. Andra förutsättningar som har koppling till styrkans bemanning är förmåga till livräddning med höjdfordon samt tillgång till släckvatten. En satsning görs för stärka vaktstyrkan och öka kapaciteten i räddningstjänsten, möta upp förändrade behov i en tillväxtfas och för att möjliggöra uppstart av arbetet med detaljplaner i området Simsjön.

Risker och osäkerheter i budgeten

På grund av demografiutvecklingen och de ökande pensionsavgångarna står kommunen inför ett stort rekryteringsbehov bland flera yrkesgrupper de kommande åren. Totalt räknar kommunen nu med att behöva rekrytera cirka 750 nya medarbetare per år – alltså cirka 200 fler per år jämfört med den tidigare prognosen. Anledningarna till rekryteringsbehovet är personalomsättning, pensionsavgångar och demografiutveckling. Att prognosen har höjts beror på att behovet av

nyanställda har räknats upp samt på att personalomsättningen väntas bli högre än i tidigare beräkningar.

Med tanke på samhällsutvecklingen är det i nuläget svårt att göra en prognos för de framtida behoven. Fokus ligger dock fortfarande främst på att behålla och utveckla kommunens medarbetare. Arbetet behöver ske brett med olika insatser. Kommunen behöver exempelvis arbeta med heltid som norm, bredda rekryteringen och locka äldre medarbetare att stanna kvar längre i arbete. Kommunen behöver också se över möjligheterna till nya arbetssätt och metoder samt till att digitalisera och automatisera arbetsuppgifter.

Under våren 2023 kom industrins parter överens om nivåerna för de kommande årens löneutveckling inom sin bransch – det som brukar kallas ”märket” för löneutvecklingen på hela arbetsmarknaden. På grund av den höga inflationen hamnade märket högre än beräknat. Det kommer att leda till högre löneutvecklingskostnader framöver. Under 2024 ska de flesta av kommunens fackliga organisationer omförhandla sina löneavtal. Det kan innebära att löneöversynsprocessen blir längre det året.

Samhällsbyggnadsområdet är ett bra exempel på att kompetens och kontinuitet är strategiska faktorer för att nå framgång. Erfarna ingenjörer och arkitekter, exempelvis, är en stor bristvara. Varje nyrekrytering innebär dessutom en tempoförlust eftersom leveranser och projekt ofta sträcker sig över flera år och det tar tid att sätta sig in i projekten.

Vuxenutbildningens och arbetsmarknadsenhetens verksamheter bedrivs delvis med statlig finansiering. Om den statliga finansieringen minskar kan det leda till risker och osäkerheter i verksamheterna. Det kan exempelvis handla om minskat eller borttaget statsbidrag för regionalt yrkesvux samt yrkeshögskoleutbildningar. Även minskade lönestöd från Arbetsförmedlingen och ej beviljade projektansökningar kan påverka negativt.

Barn- och utbildningsnämnd

Barn- och utbildningsnämnden (BUN) ska fullgöra kommunens uppgifter inom förskoleverksamhet, fritidshem, förskoleklass, grundskola, sjukhuskola, grundskolasärskola, gymnasieskola, gymnasiesärskola och elevhälsa.

Barn- och utbildningsnämnden utövar dessutom tillsyn över fristående förskolor.

Nämnden ansvarar för att verksamheten bedrivs enligt lagar och förordningar, styrdokument samt bestämmelser i nämndens reglemente.

Driftkostnader

Barn- och utbildningsnämnd (tkr)	Budget 2023	Budget 2024	Plan 2025	Plan 2026
Ram föregående år	1 341 222	1 401 847	1 426 140	1 423 678
Pris- och personalkostnadsindex	37 699			
Demografiberäkning förskola, grundskola, fritidshem	7 400	9 400	10 000	10 000
Demografiberäkning gymnasium	1 600	1 100	1 500	1 500
Driftkompensation investeringar				
Investeringsrelaterade kostnader förskola	3 338	2 689	0	4 586
Investeringsrelaterade kostnader grundskola inkl. fritidshem	-39	622	300	0
Investeringsrelaterade kostnader gymnasium	0	0	0	0
Budgetprioriteringar	17 000	25 000	0	0
Verksamhetsövergångar	334	-500	0	0
Effektivisering	-6 706	-14 018	-14 261	-14 237
Årets ram	1 401 847	1 426 140	1 423 678	1 425 527

Demografi

Nämnden får ersättning enligt gällande demografimodeller (se sidan 34). Det betyder att justeringar görs för varje barn eller elev som börjar eller slutar. Under perioden 2024–2026 kommer antalet barn och unga i åldern 1–19 år att öka med cirka 306 personer. Antalet barn i förskoleålder kommer att minska något under perioden, medan antalet grundskoleelever ökar med i snitt 74 per år. Antalet ungdomar i gymnasieåldern väntas öka med i snitt 25 per år.

Antalet barn och unga ökar snabbare än antalet invånare i arbetsför ålder. Det är en framtida demografisk utmaning som kräver långsiktig resursplanering. Kommunen behöver använda sina samlade resurser mer effektivt, samtidigt som kvaliteten ska bibehållas och verksamheten utvecklas. Dessutom ställs verksamheten inför andra utmaningar, exempelvis segregation, ökat kompetensbehov samt växande skillnader mellan elevgrupper. Allt detta kan komma att kräva helt nya sätt att tänka och arbeta.

Budgetprioriteringar

Barn- och utbildningsnämnden har ett helhetsansvar för perspektivet 1–20 år. Tidiga insatser ger eleverna goda förutsättningar för maximal utveckling och stimulerande lärande.

Förstärkning skola (25 miljoner)

Barn- och utbildningsnämnden fick under 2022 en förstärkning på 17 miljoner kronor. Detta för att barn och elever ska få den utbildning de har rätt till trots de begränsningar som pandemin innebar. Förstärkningen har möjliggjort extra insatser för att ta igen undervisning och ge barn och elever extra stöd. Det har exempelvis handlat om undervisning på kvällar, helger och lov, men också om insatser för barn och elever som behöver extra stöd i undervisningen eller kring sin psykiska hälsa. En del av förstärkningen har också använts till extra simundervisning. En effekt av att simundervisningen uteblivit under pandemin är nämligen att färre elever har nått kunskapskravet för simning.

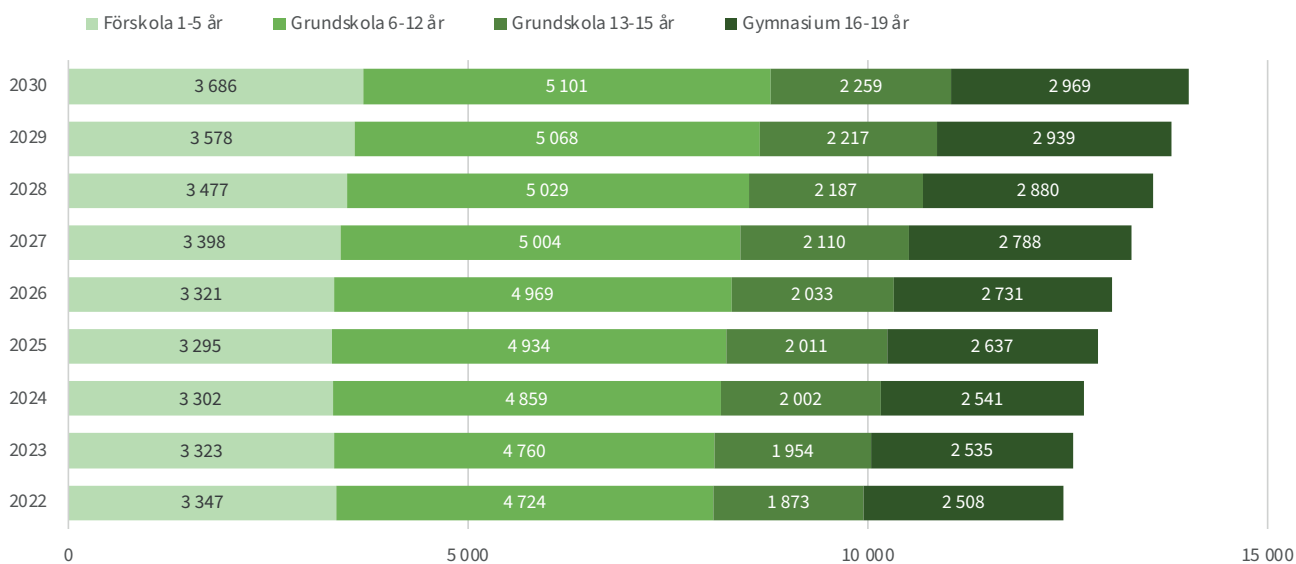
Förstärkningen förlängs nu till en permanent höjning av barn- och utbildningsnämndens ram. Tack vare det kan förskolan och skolan arbeta med mer långsiktiga insatser för att höja målpuffyllelsen samt skapa trygghet och studero.

Risker och osäkerheter i budgeten

De senaste åren har prognoser varnat för en stor lärarbrist. Tidigare prognoser har förutspått en framtida brist på 80 000 lärare och förskollärare till 2035. Denna prognos har nu mildrats markant. Enligt Skolverkets senaste prognos väntas nu en brist på cirka 12 000 nyutexaminerade lärare och förskollärare fram till 2035. Anledningen till det mildrade behovet är framför allt förändringar i befolkningsprognosen, där SCB nu räknar med betydligt lägre invandring samt med färre barn och unga än tidigare. En viktig aspekt är dock att



Antal barn och elever



Skolverkets senaste prognos publicerades innan kriget i Ukraina inleddes. Bristen väntas bli störst bland nyutexaminerade yrkeslärare samt ämneslärare med inriktning mot grundskolans årskurs 7–9.

Det är viktigt att fortsätta attrahera och rekrytera fler lärare och förskollärare, men också att behålla de medarbetare som redan är anställda. Det behövs exempelvis fortsatta insatser för att stödja medarbetares utveckling, stärka arbetsmiljön och stärka ledarskapet.

För att barn- och utbildningsnämnden ska klara sitt uppdrag inom ramarna för Strategisk plan med budget och samtidigt klara effektiviseringskraven måste arbetet med ekonomisk uppföljning fortsätta. En analys av den nationella statistiken visar att barn- och utbildningsnämndens ansvarsområden är kostnadseffektiva i Skövde kommun. I samtliga skolformer är kostnaden per barn/elev lägre än snittet i riket och kommungruppen.

Resursfördelningsprinciperna ses kontinuerligt över; detta för att se till att principerna får avsedd effekt. För att skärpa uppföljningen och dokumentationen ytterligare ska också en översyn av internbudgetarbetet göras. Man ska också fortsätta att säkerställa rutiner och processer för ekonomiska rapporter, uppföljningar, analyser och åtgärder, bland annat när det gäller systemstöd.

I takt med att konkurrensen om behöriga lärare ökat har även löneläget höjts. Staten har tillfört kommunerna medel i form av riktade statsbidrag för karriärtjänster och lärarlönelyft. Tillskottet är positivt för kommunen men gör verksamheterna beroende av bidrag från staten.

För att barn- och utbildningsnämnden ska klara sitt uppdrag inom ramarna i Strategisk plan med budget och samtidigt klara effektiviseringskraven måste arbetet med ekonomisk uppföljning fortsätta. En analys av den nationella statistiken visar att Skövde kommun är kostnadseffektiv när det gäller barn- och utbildningsnämndens ansvarsområden. I samtliga skolformer är kostnaden per barn/elev lägre än snittet i riket och kommungruppen.

Det görs en kontinuerlig översyn av resursfördelningsprinciperna för att se till att de får avsedda effekter. För att skärpa uppföljningen och dokumentationen ytterligare ska en översyn av internbudgetarbetet göras. Man ska också fortsätta att säkerställa rutiner och processer för ekonomiska rapporter, uppföljningar, analyser och åtgärder, bland annat när det gäller systemstöd.

Prognoser och antaganden i verksamheten

	Utfall 2021	Utfall 2022	Prognos 20232	Prognos 2024	Prognos 2025	Prognos 2026
Antal barn i kommunal förskola	2 717	2 687	2 928	2 919	2 900	2 922
Antal barn i enskild förskola	388	383	387	383	395	403
Antal barn i pedagogisk omsorg	0	0	0	0	0	0
Antal barn vårdnadsbidrag	0	0	0	0	0	0
Antal barn i kommunalt fritidshem	2 306	2 514	2 375	2 463	2 467	2 470
Antal barn i enskilt fritidshem	283	296	311	344	335	340
Antal barn i kommunal förskoleklass	626	622	616	599	601	590
Antal barn i kommunal skola åk 1–9, exklusive sarskola	5 015	5 048	5 111	5 301	5 310	5 370
Antal barn i enskild grundskola	851	884	869	961	937	947
Antal gymnasieelever	2 265	2 194	2 138	2 155	2 205	2 251
<i>varav folkbokförda i Skövde</i>	<i>1 330</i>	<i>1 200</i>	<i>1 206</i>	<i>1 207</i>	<i>1 235</i>	<i>1 245</i>
<i>varav andel från annan kommun (procent)</i>	<i>44</i>	<i>45</i>	<i>44</i>	<i>44</i>	<i>44</i>	<i>45</i>
Antal elever i gymnasiesarskola	67	70	65	65	65	65
<i>varav andel från annan kommun (procent)</i>	<i>57</i>	<i>51</i>	<i>48</i>	<i>48</i>	<i>48</i>	<i>48</i>
Andel elever, folkbokförda i Skövde, som studerar i friskola eller annan kommun (procent)	32	20	20	20	20	20

Vård- och omsorgsnämnd

Vård- och omsorgsnämnden ansvarar för insatser till äldre samt personer med funktionsnedsättning. Verksamheten styrs i huvudsak av socialtjänstlagen (SoL), lagen om stöd och service till vissa funktionshindrade (LSS) samt hälso- och sjukvårdslagen (HSL). Personer som behöver omvårdnadsinsatser eller annat stöd i sin dagliga livsföring ska så långt det är möjligt kunna leva och bo som självständiga medborgare i samhället. Vård- och omsorgsnämndens insatser ska präglas av trygghet, ansvarskänsla och respektfullt bemötande.

Driftkostnader

Vård- och omsorgsnämnd (tkr)	Budget 2023	Budget 2024	Plan 2025	Plan 2026
Ram föregående år	1 087 600	1 138 336	1 142 581	1 150 451
Pris- och personalkostnadsindex	34 153			
Demografiberäkning	10 500	10 163	9 326	13 899
Driftkompensation investeringar				
Investeringsrelaterade kostnader gruppboende	-4 697	-204	10 319	4 314
Investeringsrelaterade kostnader äldreomsorg	0	0	0	0
Budgetprioriteringar	15 000	6 000	0	0
Verksamhetsövergångar	1 218	-330	-350	-350
Effektivisering	-5 438	-11 383	-11 426	-11 505
Årets ram	1 138 336	1 142 581	1 150 451	1 156 809

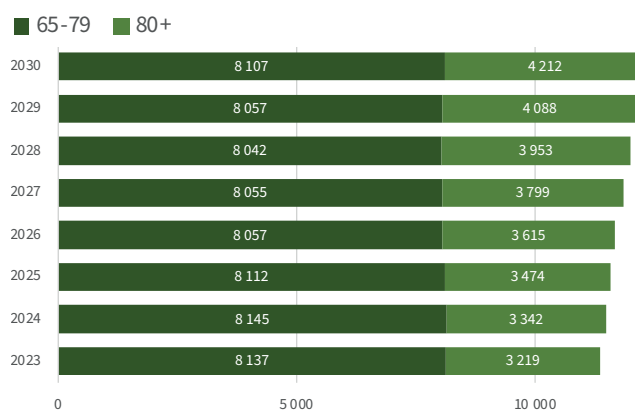
Demografi

Skövdes befolkningsprognos visar att vi får allt fler äldre invånare. Under planperioden 2024–2026 väntas antalet invånare som är 80 år och äldre öka med 457 personer. De tre åren därefter väntas en ökning med ytterligare 413 personer. Befolkningsökningen 80 år och äldre är som allra högst de närmaste tre, fyra åren.

Förändringen väntas leda till större behov av hemtjänst, särskilt boende och andra insatser från vård- och omsorgsnämnden. Behovet av lägenheter i särskilt boende tillgodoses under planperioden genom Äldrecentrum Ekedal, där 20 lägenheter kommer att öppnas under 2024. Under planperioden behöver kommunen intensifiera förberedelserna för nästa utbyggnad av särskilt boende. Till 2027 väntas ett behov på cirka 80 nya lägenheter.

Befolkningsutvecklingen i kommunen kommer också att öka antalet yngre brukare (0–64 år) i verksamheter för personer med funktionsnedsättning. I genomsnitt handlar det om fem till tio nya brukare per år; med varierande behov av personlig assistans, daglig verksamhet, stöd i hemmet, bostad med särskild service med mera. Kommunen behöver därför fortsätta sitt långsiktiga arbete med att bland annat planera bostäder med särskild service för denna målgrupp.

Antal invånare



	2023	2024	2025	2026	2027	2028	2029	2030
65–79 år	8 145	8 112	8 057	8 055	8 042	8 057	8 107	8 269
Årlig förändring	8	-33	-55	-1	-14	15	50	161
80+	3 342	3 474	3 615	3 790	3 953	4 088	4 212	4 307
Årlig förändring	123	132	141	184	154	135	123	95

Budgetprioriteringar

Vård- och omsorgsnämnden kompenseras för ett utökat uppdrag till följd av att gruppen äldre invånare växer i kommunen. Kompensationen sker genom en demografimodell som ger cirka 10 miljoner kronor i utökad ram under 2024.

Enhetsassistenter (6 miljoner)

Införandet av en ny yrkestitel inom äldreomsorgen (enhetsassistent), som påbörjades genom en satsning på 10 miljoner kronor förra året, fortsätter med att tillföra ytterligare 6 miljoner kronor. Det handlar om personer som utbildats genom kommunens projekt *Breddad kompetensförsörjning* (Skövde-modellen) och därmed fått kompetens att utföra enklare delar av vård- och omsorgsuppdraget på till exempel ett äldreboende. Införandet av denna yrkestitel skapar en förskjutning där undersköterskor och specialistutbildade undersköterskor kan frigöras till mer kvalificerade omvårdnadsuppgifter samt delegerade hälso- och sjukvårdsuppgifter. Det är också en förstärkning av tillgängligheten till personal vissa sårbara tider som t.ex. helger. För framtida kompetensförsörjning kan den nya yrkestiteln minska den obalans som förväntas mellan efterfrågan på och tillgången till vård- och omsorgspersonal.

Risker och osäkerheter i budgeten

De närmaste åren kommer antalet invånare över 80 år att öka i snabbare takt än tidigare. I denna åldersgrupp kan mer än 40 procent väntas efterfråga äldreomsorg i någon form. Antalet brukare inom äldreboende, hemtjänst, korttidsvård, dagvård med mera kommer därmed att öka kraftigt. Att möta dessa behov innebär stora utmaningar. Senast 2027 behöver ytterligare ett 80-tal lägenheter i särskilt boende finnas tillgängliga för att möta behovet.

Inom funktionsnedsättningsverksamheten behövs det en

utökning av bostad med särskild service. Utökningen är avgörande för nämndens måluppfyllelse.

Förutom demografiförändringen är kompetensförsörjningen den största utmaningen för nämndens måluppfyllelse. Utmaningen handlar om att kunna rekrytera tillräckligt många medarbetare i en hårdnande konkurrens om arbetskraften, men också om att säkerställa och utveckla medarbetarnas kompetens i takt med att komplexiteten i uppdraget ökar.

Vård- och omsorgsnämnden har de senaste åren haft möjlighet att söka flera riktade statsbidrag till äldreomsorgen. Dessa bidrag har förbättrat nämndens möjlighet till måluppfyllelse samt skapat goda förutsättningar för att klara kompetensförsörjningsutmaningen. I dagsläget ser flera av dessa statsbidrag ut att upphöra, vilket minskar möjligheterna till fortsatt utveckling.

Lagförändringar kan påverka nämndens ekonomiska förutsättningar och nämndens uppdrag. Den 1 januari 2023 utökades möjligheten till vissa insatser inom personlig assistans; det är ännu oklart hur mycket förändringen kommer att påverka den personliga assistansen i kommunen. En översyn av huvudmannaskapet för personlig assistans är ute på remiss och en lagändring kan komma under året. Denna lagändring kan innebära ett samlat statligt huvudmannaskap från och med 2026. Inom äldreomsorgen har en ny äldreomsorgslag samt förändringar i socialtjänstlagen också varit ute på remiss. Även här väntas riksdagsbeslut under året. Den 1 oktober 2023 träder anpassningar av kollektivavtalet Allmänna Bestämmelser (AB) i kraft. Förändringen innebär inga stora förändringar inom äldreomsorgen, men kommer däremot att påverka schemalaggningsfunktionen inom funktionsnedsättningsverksamheten. Det är för närvarande oklart om detta kommer att innebära ökade kostnader.

Prognoser och antaganden i verksamheten

	Utfall 2021	Utfall 2022	Prognos 2023	Prognos 2024	Prognos 2025	Prognos 2026
Äldreomsorg						
Antal lägenheter i särskilt boende (exklusive servicelägenheter)	440	440	440	460	460	460
Antal brukare (hemtjänst och övriga insatser i ordinärt boende)	1 363	1 448	1 480	1 516	1 552	1 597
Antal timmar beviljad hemtjänst	410 000	431 000	446 000	463 000	480 000	506 000
Insatser enligt LSS						
Antal lägenheter i kommunens bestånd (bostad särskild service vuxna)	213	213	210	207	219	225
Daglig verksamhet (antal insatser)	254	254	254	254	254	254
Personlig assistans LSS (antal insatser)	26	24	23	23	23	23
Insats enligt SFB (LASS)	100	100	102	103	104	104

Socialnämnd

Socialnämndens uppgift är att stödja, hjälpa och skydda utsatta grupper i samhället. Nämndens ansvarsområde innefattar både förebyggande verksamhet och individuellt inriktad utredning samt behandling. Verksamheten är till stor del lagstadgad och styrs huvudsakligen utifrån socialtjänstlagen (SoL), lagen med särskilda bestämmelser om vård av unga (LVU), lagen om vård av missbrukare (LVM) samt hälso- och sjukvårdslagen (HSL).

Framträdande målgrupper för nämnden är socialt utsatta barn och ungdomar, missbrukare, vuxna som behöver försörjningsstöd samt vuxna med psykisk funktionsnedsättning. Anhöriga till personer med missbruksproblem, anhöriga till vuxna med psykisk funktionsnedsättning samt brottsoffer tillhör också nämndens målgrupper.

Driftkostnader

Socialnämnd (tkr)	Budget 2023	Budget 2024	Plan 2025	Plan 2026
Ram föregående år	226 706	248 832	250 284	247 782
Pris- och personalkostnadsindex	8 754			
Driftkompensation investeringar				
Investeringsrelaterade kostnader	0	0	0	0
Budgetprioriteringar	15 200	5 200	0	0
Verksamhetsövergångar	-695	-1 259	0	0
Effektivisering	-1 134	-2 488	-2 503	-2 478
Årets ram	248 832	250 284	247 782	245 304

Budgetprioriteringar

Förstärkning inom socialtjänsten (5,0 miljoner)

Socialtjänstens ram kommer att öka på områden där volymökningar har skett. Dessa områden finns inom barn- och ungdomsvården samt inom skyddat boende på grund av relationsvåld.

Risker och osäkerheter i budgeten

Vissa verksamheter inom socialnämndens ansvarsområde har de senaste åren haft stora svårigheter att klara sig inom den tilldelade budgetramen. 2022 utökades nämndens ram med 5 miljoner kronor för att klara de ökade kostnaderna för placeringar – framför allt när det gällde familjehem och vuxenplaceringar. Trots det klarar verksamheterna inte budgeten. För 2023 har man därför tillfört ytterligare medel till familjehemsverksamheten (3 miljoner kronor) och till vuxenplaceringar inklusive relationsvåld (5,8 miljoner kronor).

Ersättningen till familjehem höjdes från och med den 1 januari 2023 till 2 991 kronor per placering och månad. Förändringen medför ökade kostnader på minst 2,8 miljoner kronor per år. Kostnadsökningen baseras på det antal placeringar som socialtjänsten har för närvarande.

Den så kallade riksnormen för försörjningsstöd höjdes inför 2023 med 8,6 procent. Riksnormen avgör vilken nivå som ska gälla för försörjningsstödet, och fastställs av regeringen inför varje nytt kalenderår. 2023 års höjning innebär att Skövde kommuns kostnader för försörjningsstöd ökar med 2,2 miljoner kronor. Ökningen beräknas rymmas inom ramen – förutsatt att antalet personer/hushåll som söker försörjningsstöd ligger kvar på samma nivå. Ett försämrat arbetsmarknadsläge kan dock medföra att den tilldelade budgetramen inte räcker.

Behovet av familjehem är fortfarande stort. I dagsläget väntar ett antal ungdomar på placering i familjehem. Det är särskilt svårt att hitta familjehem till ungdomar med beteendeproblematik. Bristen på familjehem gör att ungdomar ibland får placeras i HVB-vård i stället; då till en dyrare kostnad.

Sektorn har svårt att rekrytera handläggare, boendestödare och psykiatrisjuksköterskor. Det är också svårare att rekrytera timvikarier med arbetslivserfarenhet.

Prognoser och antaganden i verksamheten

	Utfall 2021	Utfall 2022	Prognos 2023	Prognos 2024	Prognos 2025	Prognos 2026
Barn och unga						
Eget boende Orion (12 platser)						
Antal placerade ungdomar (snitt per år)	8	7,6	8	8	8	8
Antal vård dygn	2 595	2 568	3 000	3 000	3 000	3 000
Genomsnittlig nettokostnad per vård dygn	2 803	3 342	3 409	3 477	3 546	3 617
Köpt HVB						
Antal placerade ungdomar (snitt per år)	10,0	14,0	16,0	16,0	16,0	16,0
Antal vård dygn	3 608	4 791	4 500	4 500	4 200	4 200
Genomsnittlig nettokostnad per vård dygn	4 906	6 244	6 369	6 496	6 626	6 759
Familjehem inkl. konsulentstödda exkl. ensamkommande barn						
Antal barn i familjemsvård	43	46	51	53	55	57
Genomsnittlig nettokostnad per familjemsvård	330 140	357 435	421 773	430 209	434 511	438 856
Vuxna missbruk						
Köpt missbruksvård						
Antal placerade personer snitt/månad	14	11	15	13	14	14
Antal vård dygn	4 438	3 745	4 500	4 200	4 200	4 200
Genomsnittlig nettokostnad per vård dygn	2 488	2 967	2 996	3 026	3 057	3 087
Skyddat boende						
Antal placerade personer (snitt/år)	4	7	8	8	8	8
Antal vård dygn	1 312	2 350	2 200	2 200	2 200	2 200
Genomsnittlig nettokostnad per familjemsvård	2 697	3 214	3 247	3 279	3 312	3 345
Socialpsykiatri						
Egna boenden (boende med särskild service)						
Antal bostäder	40	40	40	40	40	41
Genomsnittlig nettokostnad per plats	592 014	573 276	575 774	581 531	587 347	593 220

	Utfall 2021	Utfall 2022	Prognos 2023	Prognos 2024	Prognos 2025	Prognos 2026
Egna boenden (korttidsboende)						
Antal bostäder	13	13	13	13	13	14
Genomsnittlig nettokostnad per plats	327 369	318 519	321 704	324 921	328 171	331 452
Köpta boenden						
Antal placerade (snitt/år)	3,9	6,9	4,0	4,0	4,0	4,0
Genomsnittlig nettokostnad per plats	1 275 641	1 457 826	1 211 500	1 235 730	1 260 445	1 285 653
Ekonomiskt bistånd						
Ekonomiskt bistånd						
Utfall/prognos	25 668	23 402	24 850	24 850	24 850	24 850
Antal hushåll (snitt/år)	301	259	250	260	260	260
Antal hushåll i långvarigt bistånd (snitt/år)	159	139	130	140	140	140
Antal barn i långvarigt bistånd (snitt/år)	87	89	80	75	75	75
Integration						
Ensamkommande barn						
Antal boende på ungdomsboende Fenix	10	13	13	10	10	10



Kultur- och fritidsnämnd

Nämndens uppgift är att ansvara för kommunens verksamheter inom kultur- och fritidsområdet. Nämnden ansvarar också för kommunens relationer med föreningslivet samt för utvecklingen av detsamma. Dessutom ska nämnden fullgöra de uppdrag som Västra Götalandsregionen och Skövde kommun har fastställt för konstmuseet och GöteborgsOperan Skövdescenen.

Nämndens uppdrag omfattar verksamheter inom kultur, idrott, friluftsliv och fritid för barn, ungdomar och vuxna. Nämnden lyder också under bibliotekslagen och ansvarar för ärenden enligt lotterilagen

Driftkostnader

Kultur- och fritidsnämnd (tkr)	Budget 2023	Budget 2024	Plan 2025	Plan 2026
Ram föregående år	181 423	196 317	201 348	205 304
Pris- och personalkostnadsindex	3 244			
Driftkompensation investeringar				
Investeringsrelaterade kostnader	922	3 816	5 770	1 889
Budgetprioriteringar	6 100	200	200	0
Verksamhetsövergångar	5 535	2 978	0	0
Effektivisering	-907	-1 963	-2 013	-2 053
Årets ram	196 317	201 348	205 304	205 140

Budgetprioriteringar

Föreningsbidragen för kultur- och fritidsverksamhet räknas upp med cirka två procent för perioden 2024–2026.

Risker och osäkerheter i budgeten

Skövde är i en tillväxtfas där nya etableringar görs, invånarna blir fler och rekryteringsbehovet ökar. Det betyder att Skövde behöver vara en attraktiv kommun att leva och bo i. Kultur- och fritidsnämnden behöver därmed möta det ökade behovet av en meningsfull fritid samt öka kulturutbudet.

Skövde kommun har satsat på fritidsutbudet genom att tillföra nya arenor och anläggningar för både medborgare och turister. För att bibehålla kvaliteten krävs att de genomförda satsningarna underhålls, att man utökar med rätt sorts anläggningar samt att befintliga anläggningar underhålls, förvaltas och hålls moderna.

Pandemin omkullkastade förutsättningarna för föreningslivet inom kultur- och fritidssektorn. I föreningarnas omstart och uppstart är den kommunala verksamheten en viktig och stabil samarbetspart.

Omvärldsläget är osäkert när det gäller framtida prisökningar på insatsvaror samt maskiner och inventarier. Detta kan drabba kultur- och fritidsnämndens verksamheter negativt.

Prognoser och antaganden i verksamheten

	Utfall 2021	Prognos 2022	Prognos 2023	Prognos 2024	Prognos 2025	Prognos 2026
Antal besökare						
Stadsbiblioteket ^{1,6}	53 215	115 000	130 000	135 000	140 000	140 000
Stadsteatern/Odeon/Valhall/Freja/Kulturiet ^{1,5}	77 436	86 253	100 000	150 000	160 000	160 000
Kulturfabriken ¹	12 000	12 000	25 000	25 000	25 000	25 000
Slalombacken (antal betalande besök) ²	1 484	4 347	15 000	15 000	15 000	15 000
Längdskidspåren (antal betalande besök) ²	24 909	18 788	30 000	30 000	30 000	30 000
Allmänhetens åkning Billinge hov (antal betalande besök) ²	876	515	1 500	1 500	1 500	1 500
Antal utställningar stadsmuseet ⁵	2	2	4	4	4	4
Musikskolan						
Antal elever i undervisning ⁴	725	696	720	750	790	790
Antal orkestrar/körer	33	33	35	38	38	38
Antal arrangemang ⁵	15	23	40	45	50	50
Stadsbiblioteket						
Antal utlån huvudbibliotek och filialer	216 586	230 502	235 000	240 000	245 000	250 000
Antal utlån e-böcker (nedladdning)	10 421	28 998	30 000	32 000	34 000	36 000
Södermalms IP och Lillegården						
Antal bokade verksamhetstimmar konstgräset Södermalms IP ³	1 200	1 345	1 400	1 500	1 500	1 500
Antal bokade verksamhetstimmar konstgräset Lillegården	2 200	2 741	2 800	2 800	2 800	2 800
Antal bokade verksamhetstimmar naturgräset Lillegården/sportfältet	2 000	2 734	2 800	2 800	2 800	2 800
Arena Skövde						
Antal besök Arena Skövde bad ⁷	94 131	203 194	200 000	200 000	225 000	230 000
Antal besök Arena Skövde totalt ⁵	330 529	531 988	1 000 000	1 050 000	1 050 000	1 050 000
Antal arrangemangsdagar Arena Skövde hall ⁵	39	101	115	125	125	125

¹ Från och med det andra kvartalet 2020 har elektroniska besöksräknare installerats i Kulturhuset och Kulturfabriken samt hos biblioteksfilialerna.

² Antal besök anges per säsong.

³ Verksamheten påverkades av pandemi under 2022.

⁴ Med anledning av pandemin har verksamheten haft färre besökare än normalt.

⁵ Antalet inkluderar alla besökande, i form av betalande gäster, föreningar, publik med mera. Under 2022 höll verksamheten stängt tre månader på grund av pandemin.

Servicenämnd

– skattefinansierad verksamhet

Servicenämnden ansvarar för ett stort antal kommunala tjänster. Här ingår exempelvis måltid, lokalvård, fastighetsskötsel, verksamhetsstöd, gatu- och parkskötsel, skogsskötsel, reparations- och verkstadsarbeten, anläggningsarbeten, ledningsnätsarbeten, fordonsförsörjning och vissa andra efterfrågade tjänster.

Det är också servicenämndens uppgift att försörja kommunens verksamheter med lokaler samt att förvalta fastigheter där kommunal verksamhet bedrivs. Dessutom fungerar nämnden som kommunens beställare vid uppdragsgivna entreprenader.

I servicenämndens ansvar ingår även att utveckla och förvalta de taxefinansierade verksamheterna VA (vatten och avlopp) och det egenägda fibernätet. Nämnden är huvudman för VA-verksamheten.

Driftkostnader

Servicenämnd (tkr)	Budget 2023	Budget 2024	Plan 2025	Plan 2026
Ram föregående år	7 752	12 160	10 176	9 196
Pris- och personalkostnadsindex	120			
<i>Driftkompensation investeringar</i>				
Investeringsrelaterade kostnader	4 288	-1 984	-980	0
Budgetprioriteringar	0	0	0	0
Verksamhetsövergångar	0	0	0	0
<i>Effektivisering</i>				
Taxefinansierad verksamhet				
Årets ram	12 160	10 176	9 196	9 196

Risker och osäkerheter i budgeten

Omvärldsläget är fortfarande osäkert när det gäller framtida prisökningar. Detta drabbar servicenämndens verksamheter negativt. De områden som får stor påverkan är kostnader för el, drivmedel och livsmedel men också för arbetskläder, förbrukningsmaterial och byggmaterial. En ny upphandling för snöröjning kommer att genomföras inför hösten 2023. Den väntas leda till kraftigt höjda priser, vilket kommer att påverka kostnaden för snöröjningen.

Servicenämnden är till största delen intäktsfinansierad via internförsäljning till andra nämnder. För att hålla servicenämndens budget i balans och samtidigt upprätthålla god kvalitet på tjänsterna, behöver nämndens priser höjas till nivån för att täcka prisökningar på köpt material och köpta tjänster.

Kompetensförsörjningen är en framtida utmaning som har stor betydelse för nämndens måloppfyllelse. Rekryteringsläget kring vissa befattningar kommer att vara fortsatt svårt. Det råder brist på utbildad personal inom flera yrkesgrupper, exempelvis kockar och drifttekniker inom VA. Utmaningen handlar också om att kunna rekrytera och behålla medarbetare i en hårdnande konkurrens om arbetskraften.

Servicenämndens budget inkluderar inte någon stärkt beredskap för krig och kris.

Servicenämnd

– taxefinansierad verksamhet

Skövde kommun finns två enheter som är finansierade med externa avgifter och som inte erhåller några skattemedel för sin verksamhet. Dessa enheter är Skövde VA (vatten och avlopp) och Skövde Stadsnät (fiber). Enheterna är organiserade under servicenämnden. Nämnden ansvarar för att enheterna klarar sin ekonomi med de intäkter de får; det vill säga att de inte visar underskott.

Servicenämnden har beslutat om Riktlinjer för VA-verksamheten (19 nov 2020, § 48), där bland annat den ekonomiska styrningen beskrivs. Nämnden har också beslutat om riktlinjer för fiberverksamheten. VA-taxan beslutas av kommunfullmäktige.

Inom intäkternas ramar har servicenämnden rätt att göra investeringar som är nödvändiga för verksamheterna. De investeringsramar som anges i detta budgetdokument är till

för att skapa god likviditetsplanering för kommunen. Skövde Stadsnät betalar en ränta som motsvarar internräntan (fastställd av Sveriges Kommuner och Regioner), medan VA betalar kommunens snittränta.

Investeringar

Servicenämnd - taxefinansierad verksamhet (mnkr)	Budget 2024	Plan 2025	Plan 2026
Grundinvesteringar VA	128	40	35
Nyanläggning serviser VA	3	3	3
Fibernät	8	8	7
VA i exploateringsområden	21	45	35

Driftkostnader VA-verksamheten

Belopp i miljoner kronor	Budget 2023	Budget 2024	Plan 2025	Plan 2026
Taxehöjning	8%	15%	15%	15%
Intäkter	123,9	140,9	164,1	191,9
Kapitalkostnader	27,5	33,3	35,7	37,5
Räntekostnader	12,0	20,8	22,7	22,9
Personalkostnader	29,0	30,2	31,4	32,6
Inköp av vatten, Skaraborgsvatten	20,0	24,8	26,1	27,5
Övriga kostnader	52,7	55,1	56,1	57,0
Resultat	-17,3	-23,3	-7,9	14,4
Budgerat resultat*	-17,6	-40,9	-48,9	-18,5

* VA-verksamheten budgeterar ett negativt resultat.

I kommunallagen (2017:725) 11 kapitlet 12 § står det:

"Om balanskravsresultatet enligt 11 kap. 10 § lagen (2018:597) om kommunal bokföring och redovisning för ett visst räkenskapsår är negativt, ska det regleras under de närmast följande tre åren. Fullmäktige ska anta en åtgärdsplan för hur regleringen ska ske. Beslut om reglering ska fattas senast i budgeten det tredje året efter det år då det negativa balanskravsresultatet uppkom. Lag (2018:600)."

Utifrån detta påbörjas det budgeterade resultatet återställas från 2026.

Bygglovsnämnd

Bygglovsnämnden ansvarar för kommunens bygglovsverksamhet och tillsyn enligt plan- och bygglagstiftningen, samt för handläggning av bostadsanpassningsärenden och energirådgivning.

Nämnden ansvarar också för kommunens grundläggande geodata, mätning, kartframställning och GIS-samordning, liksom för namn- och adressättning samt lägenhetsregister.

Dessutom fungerar bygglovsnämnden som kommunens trafiknämnd, med ansvar för lokala trafikföreskrifter samt parkerings- och transporttillstånd.

Den kommunala lantmäterimyndigheten (KLM) hör organisatoriskt till bygglovsnämnden, men har en självständig myndighetsroll enligt fastighetsbildningslagstiftningen.

Bygglovsnämndens verksamheter arbetar för att effektivisera bygglovsprocessen genom ökat kundfokus och bättre medborgardialog. Detta kombineras med hög rättssäkerhet, kvalitet i besluten samt snabb och korrekt information och kommunikation. Arbetssättet medför höga krav på hjälpmedel som databaser för ärenden, kommunikation, planer samt fastighets- och geodata.

Driftkostnader

Byggnadsnämnd (tkr)	Budget 2023	Budget 2024	Plan 2025	Plan 2026
Ram föregående år	500	500	500	500
Årets ram	500	500	500	500

Prognoser och antaganden i verksamheten

	Utfall 2021	Utfall 2022	Prognos 2023	Prognos 2024	Prognos 2025	Prognos 2026
Bygglov	2 100	2 100	1 549	1 800	1 800	1 800
Detaljplaner	8	8	10	10	10	10
Nybyggnadskartor	127	116	50	120	120	120
Utstakning av byggnad	41	36	40	60	60	60
Registrerade förrättningar	108	113	60	100	100	100
Bostadsanpassningsärenden	337	337	399	350	350	350



Budgetprioriteringar

Bygglovsnämnden har en budgetram på 0,5 miljoner kronor för den politiska verksamheten. I övrigt ligger nämndens budget under kommunstyrelsen.

Risker och osäkerheter i budgeten

Bygglovsverksamhet, fastighetsbildning och övriga verksamheter hos nämnden påverkas till stor del av konjunkturen och samhällets utbyggnadstakt. Båda dessa är osäkerhetsfaktorer. En viktig förutsättning för att kunna nå Skövde kommuns höjda mål för bostadsproduktion och nyetableringar är att vi har tillgång till rätt kompetens. Hur snabbt vi genomför Vision Skövde 2040 påverkar i hög grad verksamheten. För balansens skull är det viktigt att ha tillräckliga personalresurser och fungerande verksamhetsstöd.

Kommunfullmäktige

Kommunfullmäktige är kommunens högsta beslutande församling, med 61 ledamöter som valts i allmänna val. Kommunfullmäktiges arbete leds av dess ordförande. Ledamöter som utses av kommunfullmäktige fungerar som valberedning till styrelser och nämnder.

Revisionen är fristående och oberoende. Den består av politiker som har i uppgift att granska verksamheterna och rapportera direkt till kommunfullmäktige. Revisorerna har ett personligt ansvar men fungerar också som nämnd i vissa frågor. Till stöd för sitt uppdrag har revisorerna sakkunniga biträden. I Skövde kommun är det för närvarande KPMG som fungerar som biträden.

Revision

Revisorernas ansvar är att granska verksamhet, intern kontroll och räkenskaper. De har också i uppdrag att pröva om verksamheten bedrivits enligt fullmäktiges uppdrag, mål och gällande föreskrifter. Revisionens budget räknas upp enligt kommunens indexuppräkningsindex.

Överförmyndare

Överförmyndare ska utses i enlighet med föräldrabalken. Överförmyndaren i Skövde är juridiskt inte en nämnd, utan ett uppdrag för förtroendevald politiker.

Valnämnd

Valnämndens ansvar regleras i vallagen. I varje kommun ska det finnas en valnämnd – en lokal myndighet som ansvarar för frågor kring allmänna val.

Driftkostnader – övriga

(tkr)	Budget 2023	Budget 2024	Plan 2025	Plan 2026
Kommunfullmäktige	4 711	4 805	4 901	5 048
Revision	1 802	1 838	1 875	1 931
Överförmyndare	6 999	7 219	7 439	7 659
Valnämnd	60	1 300	0	0

Together with



InCharge



**Laddplats
för elbil**



SKÖVDE

6

Exploatering och investering

Exploatering och investering	58
Långtidsprognos	59
Exploatering.....	60
Investering	64

Exploatering och investering

Det offentliga rummet spelar stor roll i vårt samhälle. Stadshuset, kulturhuset, idrottsarenor och Billingen är alla exempel på byggnader som är en del av vårt offentliga rum och som utgör viktiga mötesplatser. Historien visar också att våra offentliga rum är föränderliga. Ett exempel är den nuvarande saluhallen, som byggdes 1910 för att tjäna som brandstation och som senare varit fiskaffär, turistbyrå och saluhall. Vi har också parkerna, torgen och gatustråken.

I det offentliga rummet ska bostäder samt kommersiella och offentliga verksamheter kunna mötas. Kommande generationer behöver skolor och förskolor medan våra äldre behöver bra bostäder och en stimulerande utemiljö. Även de som inte kan bo i eget boende ska få en plats; det kan handla om sociala bostäder, gruppboenden och äldrevård.

Det är väsentligt att vi integrerar frågor kring utveckling och förändring av de offentliga verksamheterna i samhällsbyggandet. Det gäller hela vägen från strategiska frågor vid översiktlig planering till konkreta beslut om byggnation. Tillsammans bygger vi ett hållbart Skövde där vi skapar förutsättningar för tillväxt och etablering.

För att kunna uppnå målet om 75 000 invånare 2040 i Skövde kommun behövs fler bostäder. Det kräver i sin tur att mark exploateras och iordningsställs. Befolkningsökningen stärker skatteunderlaget, men ökar också behovet av lokaler för vår kommunala verksamhet. För att behålla vår attraktionskraft som kommun är det viktigt att vi fortsätter att ta hand om vår stad och våra parker och att vi skapar nya mötesplatser och förnyar oss.

För att infrastrukturen ska följa kommunens tillväxt investerar Skövde kommun i vägar, busskörfält, cykelvägar och rondeller. Dessutom görs investeringar i infrastruktur för elbilar, närmare bestämt laddstolpar.

Parallellt med detta satsar kommunen även på underhåll av gator och fastigheter för att bibehålla en god standard.

Inom den taxefinansierade verksamheten fortsätter utbyggnaden av fibernätet. Under den kommande perioden görs också stora investeringar i vatten- och avloppsnätet. Investeringarna kommer att påverka avgiftsnivån framöver.

Här följer en redogörelse för respektive del i kommunens exploaterings- och investeringsplan.



Långtidsprognos

– rapport och framtida exploaterings- och investeringsbehov

Långtidsprognosen visar behovsutvecklingen fram till 2033. Grupperna för mark och exploatering, infrastruktur och lokaler tar årligen fram en långtidsprognos över exploatering, investering och bostads- samt verksamhetsproduktion. För perioden 2024–2033 ligger ett exploateringsöverskott på närmare 80 miljoner kronor för perioden, Skövde förtätas och vi exploaterar redan etablerade områden vilket påverkar anskaffningskostnad på mark som är dyrare i etablerade områden. Investeringsnivån ligger mellan 365 och 1 100 miljoner kronor per år. Totalt motsvarar det investeringar på cirka 7 miljarder kronor fram till 2033. Leveransplanen för bostäder och verksamheter anger den bedömda och önskade leveransen av ”färdiga” bostäder och verksamheter. För bostäder innebär denna definition att de är inflyttningsklara, och för verksamheter gäller att anläggningen/ byggnaderna har tagits i bruk.

När det gäller planen för bostäder har utgångspunkten varit det politiska målet om 75 000 invånare år 2040 vilket innebär att 8 000 bostäder behöver byggas (för detaljer se bilaga 4:

Leveransplan). Med kommunens budgeterade resultat och avskrivningsnivåer som grund har kommunen en uppskattad självfinansieringsförmåga för investeringar i ett intervall mellan 300–400 miljoner kronor per år. En betydande andel av kommunens investeringar förväntas därmed finansieras utan nya lån men det slutliga lånebehovet beror på investeringarnas genomförandegrad samt på de framtida ekonomiska resultaten.

För att hålla tillbaka skuldsättningen arbetar kommunen ständigt med att prioritera investeringsbehoven. Detta är en utmaning. Flera av våra verksamhetsfastigheter byggdes under 1960- och 1970-talet och har alltså ett stort underhållsbehov. Samtidigt skapar den ökande andelen unga och äldre ett behov av nyinvesteringar.

I Skövde kommun finns det 280 kilometer gata (1 965 000 kvadratmeter) och 139 kilometer gång- och cykelväg (413 000 kvadratmeter). För att bibehålla värdet av tidigare investeringar är det viktigt att arbeta strategiskt med underhållet.



Exploatering

Exploatering innebär åtgärder för att bearbeta och iordningställa råmark där bostäder, lokaler och anläggningar kan byggas för både näringsverksamhet och offentlig verksamhet. Exploateringsverksamheten är en viktig del i att möta befolkningsutvecklingen och uppfylla Skövde kommuns vision. Under det gångna året har de framtida behoven analyserats och en leveransplan för bostäder och verksamheter har tagits fram för perioden 2024–2033. Planerna revideras årligen.

Bostäder

Pågående bostadsprojekt

Det pågår 19 bostadsprojekt i kommunen. Dessa projekt kommer att leverera cirka 2 800 bostäder, framför allt under perioden 2016 - 2033. Projekten påverkar exploateringsökonomien enbart under långtidsprognosens första år, och då särskilt inom planperioden 2024–2026. I projektet Trädgårdsstaden etapp 2 återstår några få bostadsbyggnationer samt en mindre del kompletterande infrastrukturbyggnation. I Trädgårdsstaden etapp 3 är alla gator påbörjade och alla fastigheter reserverade men ännu inte sålda. Utbyggnaden av Trädgårdsstaden etapp 4 är påbörjad och kommer generera utgifter. Försäljning av fastigheter i etapp 4 kommer starta upp under 2023 - 2024 och kommer då generera intäkter.

Mossagården, Björkebacken etapp 3 och Hälsans park har endast mindre utgifter för infrastruktur kvar, och desto större försäljningsinkomster. Här kommer bostadsproduktion att pågå för fullt under planperioden. Björkebacken etapp 4 i Stöpen kommer infrastrukturbyggnation inledas 2024. Projektet kommer först att ge utgifter men därefter mest inkomster under några år.

Aftonpromenaden i Vårsås, Tallstigen i Stöpen, Enbärsvägen i Våring och Sidensvansvägen i Lerdala kommer också att ge utgifter för infrastruktur, men enbart blygsamma inkomster. Bostadsbyggnationen startar i projektet Diana, vilket ger inkomster med en del efterföljande utgifter för infrastruktur. Ett projekt som däremot ger ringa utgifter är Humlevägen. Det projektet har dessutom en övervägande inkomstsida. I projektet Ekedal Norra har byggnationen påbörjats och all infrastruktur är färdig.

Projektet Skövde Science City kommer delas upp i delprojekt där Bostället är den första delen, detta projekt är privat.

Storegården, Kapellvägen och Snäckan är också privata projekt som inte påverkar exploateringsökonomien. Glimmern är även det ett privat projekt där vissa utgifter finns för utbyggnad av infrastruktur. Följande projekt väntas avslutas under planperioden: Bissgården etapp 3, Ekedal Norra, Humlevägen, Hälsans Park, Mossagården, Skövde Science City Bostället, Tallstigen i Stöpen samt Trädgårdsstaden etapp 2.

Planerade bostadsprojekt

Tio bostadsprojekt planeras i Skövde kommun under planperioden. Dessa motsvarar cirka 3 800 bostäder med leverans 2024 och framåt. Projekten påverkar exploateringsökonomien huvudsakligen under de första sju till åtta åren av långtidsprognosen. Tyngdpunkten blir mot periodens mitt (2027), dock med några undantag som beskrivs nedan. Samtliga projekt har ett bedömt utfall inom planperioden 2024 - 2026.

Tegelbruket, som är den andra delen av projekt Skövde Science City, ger både utgifter för infrastrukturbyggnation och eftersläpande inkomster, huvudsakligen inom planperioden. Skövde Science City rymmer ett flertal delprojekt som i dagsläget är odefinierade, men som kommer att påverka exploateringsökonomien under uppskattningsvis 20 år. Skövde Science City kommer framåt ge stora leveranser av bostäder och lokaler.

Inkomster och utgifter för Vadden bedöms infalla helt under planperioden. I dessa projekt är behoven av infrastrukturbyggnation relativt blygsamma. Rydskogen i Södra Ryd kommer förhoppningsvis att kunna inledas med infrastrukturbyggnation under planperioden, vilket i så fall ger utgifter. Utgifterna kommer att överväga några år innan inkomster kommer in från fastighetsförsäljningar. Projektet kommer att byggas ut i åtminstone två etapper.

Hasslum etapp 4 är ett privat projekt där inkomster från markförsäljning och till viss del även mindre utgifter för infrastruktur kommer inom planperioden. Vasaporten är ett annat projekt där det än så länge råder viss osäkerhet om hur inkomsterna ser ut.

Kommande bostadsprojekt

Kommande bostadsprojekt är projekt som är i sin linda men som bedöms ge bostadsleveranser inom perioden 2023 - 2032. Graden av osäkerhet varierar i projekten. I leveransplanen har tio projekt tagits upp. Projekten motsvarar cirka 1 000

bostäder som levereras från 2027 och framåt. Dessa projekt påverkar – med något undantag – exploateringsekonomin framför allt under långtidsprognosens andra hälft. Störst är Trädgårdsstaden etapp 5 följt av Klasborg (driving rangen), Arenaområdet Motorn med flera. Arenaområdet Motorn, Trädgårdsstaden etapp 5 och LIS Lången Norra i Melldala bedöms påverka planperioden 2024 - 2026 med utgifter. De andra projekten är Timmervägen, Knistad etapp 2, Norr Lerdalavägen, Södra IP, Stadsskogen, Fjället, Hasselbacken etapp 1 (4) och etapp 3, Stationsvägen och Östergårdsvägen i Igelstorp samt Östra Skogen i Skultorp.

Verksamheter

Pågående verksamhetsprojekt

I Skövde kommun pågår 10 verksamhetsprojekt just nu.

Dessa projekt bedöms leverera cirka 860 000 kvadratmeter färdigbyggd verksamhetsmark under perioden 2023 - 2033. Projekten påverkar exploateringsekonomin under hela långtidsprognosen. De projekt som ligger helt inom planperioden 2024 - 2026 är Heden, Norra Ryd etapp 1 och Stallsiken. Dessa kommer troligtvis att avslutas under planperioden.

I Stallsikens handelsområde återstår endast en tomt. Tomtförsäljningen ger inkomster medan kompletterande gatubeton ger smärre utgifter. Heden har färdigställts för försäljning, där återstår bara inkomster. Norra Ryd etapp 1 är i stort sett färdigt vad gäller utbyggnad av infrastruktur, och projektet ger inkomster fram till planperiodens slut. Norra Ryd etapp 2 och 3 kommer huvudsakligen att innebära utgifter för infrastrukturutbyggnad under planperioden, i samband med att gatunätet börjar byggas ut. Etapp 2 ger dock förhoppningsvis även inkomster. Detsamma gäller för Timboholm Risatorp, som bedöms få inkomster inom planperioden.

I Projekt Stallsiken Södra pågår utbyggnad av infrastruktur vilket innebär kostnader. Försäljningen av tomter kommer påbörjas under planperioden och kommer ge inkomster.

För Hasslum Väster Kylaren återstår i princip enbart inkomster, men de dröjer eftersom den återstående tomten är avsatt till en ny brandstation. Liknande osäkerhet råder för Aspelund etapp 3 och Motorblocket, vilket gör att inkomsterna hamnar bortom planperioden och på den bortre halvan av långtidsprognosen. I det förstnämnda projektet är användningen inte helt säker och i det sistnämnda påverkas projektet av att

det finns stora behov av att se över gatuinfrastrukturen kring Hasslum.

Planerade verksamhetsprojekt

I dagsläget finns fem planerade verksamhetsprojekt i Skövde kommun. Dessa projekt bedöms leverera cirka 2 800 000 kvadratmeter färdigbyggd verksamhetsmark från 2022 och framåt. Locketorp står för hela 2 500 000 kvadratmeter av denna yta. Projektet ger påverkan under hela långtidsprognosen. Initialt är det huvudsakligen utgifter som hamnar inom planperioden 2024 - 2026, men bedömningen är att etableringar även kommer att ge inkomster. Haganders väg möjliggör utvecklingen av verksamhetsområdet kring nämnda gata. Detta projekt kommer troligtvis att genomföras helt under planperioden. Skogsrovägen Södra gör det möjligt att flytta verksamheter från Skövde Science City, och den största delen av projektet bedöms ligga inom planperioden. En viss utbyggnad av infrastruktur kommer att krävas tidigt i perioden. Karlsro Rödfyr och Risatorp Södra är projekt som beräknas ge under-skott både under perioden och totalt sett. Detta beror på omfattande exploateringsutgifter. Projekten Rödfyr och Risatorp Södra kommer troligen att avslutas under planperioden.

Kommande verksamhetsprojekt

I nuläget finns tre kommande verksamhetsprojekt i Skövde kommun. Dessa projekt bedöms leverera cirka 135 000 kvadratmeter färdigbyggd verksamhetsmark under perioden 2024 - 2031. Projekten påverkar exploateringsekonomin tidigt respektive sent i långtidsprognosen. Rydskogen etapp 1 kommer troligtvis pågå under planperioden. Skultorps trafikplats och Aspelund etapp 4 hamnar däremot i andra halvan av långtidsprognosen.

Exploateringsbudget 2023–2025 (mnkr)

Bostadsområde/Projekt	2024		2024 Netto	2025		2025 Netto	2026		2026 Netto
	Inkomst	Utgift		Inkomst	Utgift		Inkomst	Utgift	
Aftonpromenaden, Vårsås	0,8	0,8	0,1	0,8		0,8	0,5		0,5
Arenaområdet					23,0	-23,0			
Arenaområdet, Motorn		12,1	-12,1	2,4	-2,4		28,5	2,5	26,0
Björkebacken etapp 3	9,5	1,1	8,4	1,9	0,1	1,8	1,9	0,1	1,8
Björkebacken etapp 4							1,5	7,6	-6,1
Ekedal Norra	2,6	1,3	1,3	2,5	0,9	1,6			0,0
Enbärsvägen Väring	0,3	3,4	-3,1		0,1	-0,1	0,3		0,3
Glimmern			0,0	2,8		2,8			
Hasslum etapp 4		0,1	-0,1	0,7	0,1	0,6	10,7	4,2	6,5
Humlevägen	0,2	0,1	0,1	0,2	0,1	0,1	0,2	0,1	0,1
Karl Magnussons väg	1,6		1,6	0,6		0,6			0,0
LIS-område Lången Södra		0,7	-0,7		1,6	-1,6		3,7	-3,7
LIS-område Lången Norra		3,4	-3,4		6,8	-6,8	2,7	3,6	-0,9
Mossagården	3,2	5,6	-2,4	10,2	1,7	8,5	0,8	0,7	0,1
Närlunda, Tidan	1,5		1,5	0,1		0,1			0,0
Rydskogen		1,0	-1,0		58,7	-58,7	11,3	83,3	-71,9
Sidensvansvägen, Lerdala		1,6	-1,6	0,3	0,2				0,0
Simsjön befintliga			0,0		0,6	-0,6		0,7	-0,7
Skövde Science City, Bostället	2,8	1,4	1,5		0,1	-0,1		0,1	-0,1
Skövde Science City, Tegelbruket	9,9	29,7	-19,8	9,9	17,3	-7,3		4,3	-4,3
Skövde Science City, övergripande		152,2	-152,2	25,2	113,1	-88,0	47,1	49,6	-2,5
Snäckan	0,1	0,1	0,0						
Stationsvägen, Igelstorp					1,7	-1,7		0,5	-0,5
Södra IP								0,1	-0,1
Stöpen Tallstigen	1,0		1,0						0,0
Trädgårdsstaden etapp 2	2,0	4,6	-2,6	2,0	3,9	-1,9	2,0	3,1	-1,1
Trädgårdsstaden etapp 3	10,4	15,3	-4,9	14,2	5,9	8,3		5,1	-5,1
Trädgårdsstaden etapp 4	10,6	10,4	0,1	21,5	11,8	9,7	11,7	8,5	3,2
Trädgårdsstaden etapp 5		7,0	-7,0		2,0	-2,0		0,7	-0,7
Vadden	3,9	0,1	3,8	2,4		2,4			0,0
Vasaporten		3,8	-3,8	0,7	0,4	0,4	0,7	0,4	0,4
Västerhöjd		0,3	-0,3	1,9	0,1	1,8		0,1	-0,1
Östra Skogen					0,7	-0,7		0,5	-0,5
Östergårdsvägen, Igelstorp		0,6	-0,6		0,7	-0,7	2,2	0,9	1,3
Delsumma	60,4	256,6	-196,2	98,1	253,9	-155,8	122,1	180,2	-58,1

Verksamhetsområde/projekt	2024		2024 Netto	2025		2025 Netto	2026		2026 Netto
	Inkomst	Utgift		Inkomst	Utgift		Inkomst	Utgift	
Aspelund etapp 4			0,0		0,0	0,0		0,4	-0,4
Ekebacken	0,4		0,4	0,1	0,1	0,0			0,0
Hagandersväg	2,1	0,3	1,8		0,0	0,0			0,0
Hasslum Väster Kylaren			0,0			0,0	0,9	0,2	0,7
Heden	1,1		1,1	26,6		26,6			0,0
Hälsans Park		0,2	-0,2			0,0			0,0
Karlsro Rödfyr	3,5	9,1	-5,6			0,0			0,0
Locketorp	4,2	50,3	-46,1	9,4	22,9	-13,5	9,4	55,2	-45,8
Motorblocket		2,5	-2,5		1,6	-1,6	1,4	1,6	-0,3
Norra Ryd etapp 1	3,6	0,9	2,7			0,0			0,0
Norra Ryd etapp 2	7,8	3,1	4,7	7,8	3,1	4,7	7,8	0,2	7,6
Norra Ryd etapp 3		28,0	-28,0		17,6	-17,6		10,5	-10,5
Resecentrum Östra			0,0		3,9	-3,9	4,1	3,8	0,3
Risatorp Södra	1,4	41,7	-40,4			0,0			0,0
Skogsrovägen Södra	14,9	13,1	1,7	10,6	0,5	10,1			0,0
Skultorps trafikplats			0,0			0,0		0,9	-0,9
Skövde flygplats	3,0	5,6	-2,5	3,0	1,1	2,0	3,0	0,1	2,9
Stallsiken Södra	3,2	2,4	0,8	16,5	2,2	14,4	5,8	1,3	4,6
Timboholm Risatorp	4,7	0,1	4,6	4,7	0,1	4,6		0,4	-0,4
Delsumma	49,8	157,4	-107,6	78,8	53,0	25,8	32,4	74,7	-42,3
SUMMA	110,2	414,0	-303,8	176,9	306,9	-130,0	154,5	254,9	-100,3

Denna rapport inkluderar investering inom exploatering

Investering

Skövde kommun har de tio senaste åren haft en stark tillväxt. Antalet barn och ungdomar har ökat i kommunen men vi har också haft en åldrande befolkning. Tillväxten har ökat efterfrågan på kommunal service, exempelvis förskoleplatser och en förbättrad infrastruktur. Investeringsplanerna har därför satt tydligt fokus på expansion. I investeringsplanen för planperioden 2024–2026 ses en fortsatt riktningförändring där underhållet får större utrymme, men planen ger också rum för att möta en fortsatt ökad efterfrågan på kommunal service.

De senaste åren har ganska stora förändringar skett i befolkningsprognoserna. Flera faktorer har påverkat och kommer att påverka; exempelvis pandemin och osäkerheten kring invasionen av Ukraina, men också klimatförändringarna. Befolkningsprognosen blir ofta en katalysator för ett investeringsbehov. Därför är det mycket viktigt att noga bevaka och följa befolkningsutvecklingen under planperioden. Utöver förändringar i befolkningsprognoserna finns det även en osäkerhet kopplat till prisutvecklingen framåt, dock ses en stabilisering.

Totalt uppgår investeringsbudgeten för 2024–2026 till 2 088 miljoner kronor varav investeringar i taxefinansierad verksamhet uppgår till 235 miljoner kronor.

- Inventarier: 143,5 miljoner
- Fastighetsförvärv: 120 miljoner

- Infrastruktur: 381,1 miljoner
- varav reinvesteringar gata: 60 miljoner
- Lokaler: 1 209 miljoner
- varav reinvesteringar fastighet: 340 miljoner

Fastighetsförvärv

Efterfrågan på mark för bostäder och verksamheter är fortsatt hög. Ett brett och omfattande kommunalt markinnehav är viktigt för att skapa handlingsutrymme för fortsatt samhällsutveckling.

De fastighetsförvärv som budgeten omfattar är både stra-

(miljoner kronor)

	Budget 2024	Plan 2025	Plan 2026
Fastighetsförvärv	40	40	40

tegiska och taktiska. De strategiska är sådana som inte kan hänföras till faktiska projekt med planerat genomförande men som skapar framtida möjligheter. Taktiska förvärv är direkt relaterade till projekt med planerat genomförande. Ambitionen bör vara att vara förutseende i de strategiska förvärven så att de taktiska förvärven blir färre. På så sätt kan även kostnaderna hållas nere.

Skövde kommun köper mark på en öppen marknad, vilket kräver att det finns handlingsutrymme då tillfälle ges att köpa. I budgetramen för 2024–2026 uppgår avsatta medel för



fastighetsförvärv till 40 miljoner kronor per år. Fördelningen mellan strategiska och taktiska förvärv är 60/40.

Infrastruktur

För att bygga ett modernt samhälle och skapa förutsättningar för tillväxt krävs investeringar i infrastruktur. Förutom investeringar som möjliggör etablering av nya bostäder och verksamheter för att ge utrymme för fler människor att bo och arbeta i Skövde så krävs även investeringar i långsiktigt hållbara trafikslag som kollektivtrafik och cykel. Samtidigt behöver kommunen även göra investeringar för bibehållen trafiksäkerhet och framkomlighet. Slutligen bör en tillväxtkommun även göra investeringar för att öka stadens attraktivitet.

Trafikmängden i Skövde har under de senaste åren ökat markant och under vissa tider på dygnet uppkommer flaskhalsar och köer bildas. Prognosen för framtiden pekar på att trafiken kommer att fortsätta öka i takt med att Skövde växer som boendeort och som regioncentra. För att hantera de ökade trafikmängderna måste kommunen arbeta på två fronter. Först och främst måste vi agera för att göra det mer attraktivt att åka kollektivt och cykla. Samtidigt måste lösningarna för biltrafiken anpassas till de faktiska trafikmängderna.

Infrastrukturinvesteringarna under planperioden 2024–2026 beskrivs utifrån sex fokusområden: Tillväxt, Attraktivitet, Hållbara trafikslag, Trafiksäkerhet och framkomlighet, Reinvesteringar samt IT-infrastruktur. Det bör poängteras att trafikutvecklingen i samhället är svår att prognostisera med tanke på de förändringar som sker i vår omvärld. Det gäller exempelvis förändringar kring klimat, mobilitetsmönster och digitalisering. Historiskt har trafikmängden ökat konstant för varje år. Nu ser vi dock att detta förhållningssätt är på väg att förändras på både kommunal och nationell nivå. I långtidsprognosen kan dessa förändringar få stor påverkan på de olika projekten när det gäller både omfattning och tidsplan.

Här redovisar vi kommunens planerade infrastrukturprojekt utifrån de sex fokusområdena:

Tillväxt

Dessa projekt behövs för att kunna fortsätta att exploatera nya verksamhets- och bostadsområden och därmed nå kommunens tillväxtmål.

• **Badhusgatan mellan Staketgatan och Majorsgatan**

Investeringen gäller ombyggnation och omgestaltning enligt det som planprogrammet för Arenan pekar ut. Denna investering är ekonomiskt fördelaktigt att genomföra när Vattenfall och Skövde energi utför sina ledningsarbeten i samband med att ställverket på Badhusgatan flyttas till Kjöplundaområdet.

• **Badhusgatan mellan Staketgatan och Kungsgatan**

Ett kommande investeringsbehov avseende Badhusgatan, Varnhemsgatan och Kungsgatan i samband med kommande planarbeten i området. Både Västerhöjd och Vasaporten har visat intresse för att bygga ut. Investeringen är i dagsläget osäker. Förslag på investeringsbudget är inklusive rondell.

• **Vägkoppling mellan Södra och Norra Ryd**

Denna investeringspost avser att koppla ihop norra och södra Ryd. För att få bäst samhällsekonomi av den investering som är gjord vid trafikplats norra Ryd är denna investering nödvändig. Investeringen kommer avlasta andra vägar i området och skapar förutsättningar för en utveckling av södra Ryd. Objektet finns utpekad i planprogram för södra Ryd. Kostnaden är uppskattad och behöver utredas ytterligare i samband med kommande planarbeten. Investeringens utförande ligger i linje med tidplan för exploatering av området.

• **GC – väg Locketorp**

I samband med ledningsdragning ut till det nya verksamhetsområdet Locketorp anläggs en belyst gång- och cykelväg. Detta för att man ska kunna cykla till och från verksamhetsområdet men också för att invånare som bor nära väg 200 ska kunna ta sig säkert med cykel till Skövde.

• **Motorblocket**

Det finns ett behov av att se över hur Övningsfältet ska ansluta till väg 49. Ska en ny in- och utfart på den regionala vägen byggas så måste kontakt med Trafikverket tas i ett tidigt skede. Samtal pågår med Trafikverket och vi ser tillsammans över en lösning för att kunna bygga en cirkulation som ansluter till väg 49. En ny anslutning har potential att avlasta Hasslumsvägen och dessutom skapa en bra anslutning mot Trädgårdsstaden. En trafikutredning pågår och Motorblocket ingår i denna förstudie.

- **Anslutning Västra Ryd**

Denna investering är medfinansierad av Skanska och kommer att följas av ett nyttjanderättsavtal. Framtida exploatering av området kommer att gagnas av denna investering då den kommer att serva de nya tomter som möjliggörs i och med den nya detaljplanen. Gatan kommer, när ny detaljplan för området vunnit laga kraft, övergå till kommunal gata.

Attraktivitet

Dessa projekt gäller reinvesteringar i och utveckling av befintliga stads- och parkmiljöer. En attraktiv stad skapar tillväxt eftersom attraktivitet är en viktig del när människor exempelvis väljer bostadsort.

Dessa projekt gäller reinvesteringar i och utveckling av befintliga stads- och parkmiljöer. En attraktiv stad skapar tillväxt eftersom attraktivitet är en viktig del när människor exempelvis väljer bostadsort.

- **Lekplatser**

Projektet avser reinvestering, uppdatering och utveckling av lekplatser i kommunen. Kommunen har ungefär 60 lekplatser med varierande underhållsbehov. Underhållsplaner görs utifrån löpande besiktningar. Om investeringar uteblir kan lekplatser av säkerhetsskäl behöva tas bort. En del av denna investering gäller också nya lekplatser samt kompletteringar av lekplatser runtom i kommunen – bland annat i yttertätorterna där önskemålen och behoven är stora.

- **Centrum- och parkåtgärder**

Projektet Centrumplanering är ett viktigt verktyg för att genomföra mindre åtgärder när behov uppstår under pågående budgetår. Satsningen parkanpassningar syftar till att förstärka, utveckla, trygghetssäkra och tillgängliggöra våra parker.

Ju tätare Skövde blir som stad, desto viktigare blir dessa investeringar för att behålla stadens attraktionskraft.

- **Sandtorget/Torggatan**

En av de viktigaste funktionerna för centrala Skövde är att vara en attraktiv mötesplats för hela regionen och när stadsmiljön tillgodoser människors behov blir den också välkommande. Som ett led i skapa en attraktiv och välkommande stadsmiljö ses behovet av att utveckla Sandtorget. Platsen har dessutom ett reinvesteringsbehov i närtid. Ytterligare studier, beslut och kalkyler behöver tas fram för att konkretisera projektet. Med anledning av det ska budgeten ses som en grov bedömning samt att tidplanen kommer med stor sannolikhet att justeras.

- **Yttertätorter**

Skövde kommun påbörjade 2019 ett projekt med att utveckla de yttertätorter som finns i kommunen. Mer om projektet finns att läsa på <https://skovde.se/tatorterna/>

Hållbara trafikslag

Investeringarna under denna rubrik syftar till att förbättra de hållbara trafikslagen och göra dem mer attraktiva. Åtgärderna knyter bland annat an till kommunens kollektivtrafikplan, cykelplan/cykelstrategi samt laddinfrastrukturplan.

- **Kollektivtrafik**

Detta är en generell post för förändring och utveckling av kollektivtrafik och hållplatser. Här ryms även åtgärder som signalprioritering och annat som direkt kan härledas till kollektivtrafik. Projektet gäller utbyggnad samt ombyggnad eller tillgänglighetsanpassning. Som väghållare ansvarar kommunen för att bygga ut hållplatser – därför är det viktigt att det avsätts medel för dessa åtgärder.

- **Bussgata Södra Ryd**

Gatan ska förbättra för kollektivtrafiken i Södra Ryd. Projektet följer intentionerna i planprogrammet för stadsdelen. Bussgatans sträckning behöver dock utredas ytterligare i samarbete med Västrafik. Bussgatan är också kopplad till kollektivtrafikplanen.

- **Bussgata Stallsiken – Gamla Törebodavägen**

Västrafik gör en ny linjeomläggning som ska verkställas 2024. Denna investering är en förutsättning för att trafikera Norra Lunden/Kvarnsjön. Bussgatan är också kopplad till kollektivtrafikplanen.

- **Cykelåtgärder cykelplan**

För att fullfölja kommunens cykelstrategi och cykelplan krävs investeringar i vårt cykelvägnät. Sådana investeringar kan bestå av fler länkar, bredare gång- och cykelvägar, bättre cykelparkering med mera. Åtgärdsplaner tas fram löpande med strategin och planen som grund.

- **Laddinfrastruktur**

Den framtagna planen för laddinfrastruktur syftar till att beskriva hur kommunens framtida laddinfrastruktur bör utformas utifrån ett samhällsplaneringsperspektiv. Planen är vägledande när investeringar i laddinfrastruktur planeras och där utbyggnaden av kommunens laddinfrastruktur sker successivt och förväntas ha en bra täckning 2025. Fokuset ligger på kvarters- och destinationsladdning i första hand. Kommunen ger nu intresserade aktörer möjlighet att sätta upp laddstationer på stadens gator. Den

som ansöker om att få sätta upp laddstationer på gatan står för installation samt drift och underhåll av densamma. För att få sätta upp laddare på kommunens mark måste laddstationen vara öppen för alla.

Trafiksäkerhet och framkomlighet

Dessa investeringar syftar till att höja trafiksäkerheten och framkomligheten i vägnätet. Kommunen har under flera år arbetat för bättre framkomlighet på vägnätet och planerar även de kommande åren för stora investeringar.

Dessa investeringar syftar till att höja trafiksäkerheten och framkomligheten i vägnätet. Kommunen har under flera år arbetat för bättre framkomlighet på vägnätet och planerar även de kommande åren för stora investeringar.

• Stallsikenrondellen

Enligt Trafikverkets planering påbörjas ombyggnation av Stallsiks-rondellen under 2024 som innebär att det blir en planskild korsning på platsen. Projektet finansieras så att kommunen står för sin del av anläggningen och Trafikverket för sin. Vägplanearbete pågår. Arbetet är komplicerat på grund av den trafikmängd som finns på platsen samt de ledningsflyttar som krävs.

• Trafikanordningar

Projektet avser många mindre delprojekt, bland annat trafik-säkerhetshöjande åtgärder, digitalisering av anläggning, trafiksignalarbete, mindre trimningsarbete, reinvestering i vägmärken och vägvisning med mera. För att kunna ta hand om befintliga anläggningar samt svara upp mot åtgärder under året är denna pott viktig i den totala budgeten.

• Norrmalmsrondellen

Vadsbovägen är hårt belastad och flödena bromsas upp av framförallt Norrmalmsrondellen och Arena rondellen. Det krävs en ombyggnad av cirkulationen för att hantera framtida trafik på vägnätet i stort men också för att ta hand om trafikökning som beror på utbyggnad och förtätning av Norrmalm. Med tanke på de höga trafikflöden som är på Vadsbovägen så kommer projektet att vara komplicerat att genomföra. Projektet kommer påverka trafiksystemet i stort och med tanke på den trånga sektionen kommer det vara svårt att leda om trafiken på platsen.

• Pentaporten

Pentaporten är känd för att vara en problematisk undergång i samband med skyfall. Förutom att porten svämmas över och genomfart hindras så finns det risk för att enskilda fastigheter drabbas av vattenskador på grund

av att vattennivåerna stiger långt upp på Kungsgatan vid större regnmängder. En utredning behöver genomföras för att undersöka vilka åtgärder som är möjliga på platsen och projektet ska ses som både en framkomlighets- och klimatanpassningsåtgärd.

Reinvesteringar

I denna grupp samlas investeringar som görs för att bibehålla och återställa värdet av befintliga anläggningar.

• Vägunderhåll (beläggning, bro, belysning)

I Skövde kommun finns det 280 kilometer gata (1 965 000 kvadratmeter) och 139 kilometer gång- och cykelväg (413 000 kvadratmeter). För att bibehålla värdet av tidigare investeringar är det viktigt att arbeta strategiskt med underhållet.

• Vandringssleder och naturreservat

Sektor samhällsbyggnad förvaltar idag de kommunala naturreservaten och Billingeleden. Det har inkommit synpunkter på dåligt underhållna anläggningar; därför avsätter man medel för att rusta upp anläggningarna. Många av de anläggningar som finns i dag anlades för flera decennier sedan. Med tiden har väder och vind gjort att vissa är så fallfärdiga att de i värsta fall måste avvecklas. Det finns alltså ett behov av att under några år göra en insats för att förbättra dessa anläggningar. Några exempel på anläggningar är trappor vid Silverfallet, fågeltorn på Blängs mosse och utsiktsplats vid södra brottet.

• Styrning belysning LED

I kommunen finns det 9 000 gatubelysningsarmaturer i tätort som behöver bytas dels utifrån energitutaning som finns, dels utifrån att det sker en utfasning av ljuskällor. Att kombinera LED med data gällande användning och fjärrdiagnostik från smartbelysningssystem ger underlag för bättre styrning vilket kan sänka energikostnaden och påskyndar avkastningen för investeringen. Andra effekter är ökad hållbarhet, ökad trivsel och trygghet för medborgarna. Systemet stödjer inkoppling av sensorer, kameror och andra IoT (Internet of Things) -enheter vilket kommer att göra staden förberedd för framtidens smarta tjänster.

Infrastruktur IT

I denna grupp ingår större investeringar, som sker ungefär vart femte år, för generationsskifte av datacenterhårdvara. Däremellan sker även mindre investeringar för eventuell utbyggnad och byte av övrig hårdvara – även dessa ingår i gruppen.



Lokaler och övriga investeringar

Skövde kommun är en attraktiv kommun med ambitionen att fortsätta växa. Befolkningsstillväxten bland yngre och äldre genererar ett generellt behov av fler platser i våra välfärdslokaler. Befolkningsprognosen 2023 visar att Skövde inte kommer att växa i samma takt som tidigare prognoser visat i de yngre åldrarna under kommande planperiod. Däremot ökar antalet i de äldre åldrarna, framför allt bland dem som är 80 år och äldre. Att förutsäga befolkningsutvecklingen är en svår konst. Även när prognosarbetet bygger på gedigna modeller är det svårt att förutse hur många barn som kommer att födas och hur många människor som kommer att flytta till Sverige.

Förutom de investeringsbehov som är kopplade till tillväxt och demografi finns också behov av investeringar som bidrar till att uppfylla ambitionen om att skapa möjligheter till ett gott liv i alla åldrar med mötesplatser och upplevelser som berikar våra liv.

De lokalinvesteringar och övriga investeringar som planeras för planperioden finns beskrivna nedan.

Barn och utbildning

• Förskola 2026–01

Enligt befolkningsprognosen 2023 kommer antalet barn i åldrarna 1–5 år i kommunen att minska något fram till 2026, för att sedan öka med cirka 575 barn fram till 2032. Inga för-

ändringar eller tillägg görs i investeringsplanen med hänsyn till att den skapar en beredskap och handlingsutrymme utifrån eventuella förändringar i det befintliga fastighetsbeståndet avseende förskolor. Förändringarna kan även komma att behöva ske med hänsyn till samhällsplaneringen.

• Utökad kapacitet befintliga förskolor

I planeringen av förskolekapaciteten så har hänsyn tagits till behovet av köksrenoveringar och hur vi kan minska antalet kök samt hur vi kan få ett bättre markutnyttjande. I planeringen har ett antal förskolor identifierats som tänkbara förtätningsobjekt och som även har ett behov av att upprusta sina kök.

Med hänsyn till en svagare befolkningsökning i förskoleåldrarna har framfarten i genomförandet bromsats samt att lärdomar från Gläntans förskola visat att en om- och tillbyggnation av en avdelning varit mer komplex/omfattande än vad som kunnat förutses. Planen framåt är att följa utvecklingen och värdera var och när platser bör tillföras.

Lokaltyp och beskrivning	2024	2025	2026	2027
Förskola Trädgårdsstadens skola	-25			
Kapacitetsökning 70 platser befintliga förskolor	20	20		
Förskola Skövde 2026			156	
Summa antal förskoleplatser	-5	20	156	

• Grundskola

En ny grundskola inklusive anpassad skola för årskurs 7–9 placerad i Skövde Science City planeras byggas under kommande planperiod för att stå färdig till skolstart höstterminen 2027. Skolan kommer att möta behovet av den befolkningsökning som förväntas ske i åldrarna 13–15 år samt att Eriksdalsskolan kan ställas om från en F–9 skola till en F-6 skola.

Kommundirektören har av kommunfullmäktige fått i uppdrag att kartlägga tillväxten och effekterna av denna och ge konkreta förslag på effektiva lokallösningar i Skövdes norra och södra delar. För uppdraget har det 2024 budgeteras investeringsmedel för att kunna fortsätta utreda samt efter politisk inriktning påbörja programarbetet. Inom ramen för detta uppdrag ska en långsiktig lokallösning tas fram för dagens och framtidens grundskolebehov för åldrarna 6–12 år i bland annat Stöpen och Skulptorp.

Vård och omsorg

• Bostad med särskild service

Det finns fortsatt ett behov av fler platser i bostad med särskild service (grupp- eller servicebostad) under kommande planperiod. För att möta behovet investerar kommunen i två gruppboendestäder där den första förväntas stå färdig i början av 2025 och den andra i början av 2026. Därefter finns behov av fler platser 2027 som ännu inte är preciserade om de avser platser i gruppboendestäder eller i servicebostad – detta eftersom prognosen är rörlig när det gäller vilken typ av boende som behövs.

Lokaltyp och beskrivning	2024	2025	2026	2027
Gruppboendestad 2025–01		6		
Gruppboendestad 2026–01			6	
Bostad med särskild service 2027				8
Summa antal platser		6	6	8

• Äldreboende

Befolkningsprognosen visar på en fortsatt ökning av antalet äldre, enligt prognosen behöver 80 platser tillföras 2027. För att kunna möta behovet av fler äldreboendeplatser planeras det lösas genom en extern lokalförhyrning där platser kan erbjudas.

Socialtjänst

• Ersättningslokal Swedbankhuset

Under kommande planperiod planeras och byggs en ersättningslokal för socialtjänstens verksamhet som idag sitter i en extern förhyrning. Detta görs dels för att få en mer effektiv, dels mer ändamålsenlig lokal för verksamheten.

Medborgare och samhällsutveckling

• Magasinslokal

Konstmuseet är i behov av en magasinslokal för konstsamling då befintliga lokaler inte uppfyller kriterierna för förvaring av konstverk samt att lokalen endast är tillfällig. Magasinslokalen förväntas skapas i befintligt fastighetsbestånd där man anpassar en lokal för att uppfylla kriterierna för att magasinera konst.

• Modernisering kulturhuset

Kulturhuset har ett behov av att moderniseras. Moderniseringen innebär bland annat att skapa en tydligare entré mot stationsgatan, utnyttja plan 3 och 4 på ett bättre sätt genom att skapa konferensfaciliteter på planen. Moderniseringen ska även bidra till att fastigheten nyttjas mer effektivt.

• Södermalms IP etapp 2

Projektet avser en modernisering och anpassning av Södermalms idrottsplats till Svenska Fotbollsförbundets kriterier för att möjliggöra långsiktigt spel i Superettan. Projektet kommer att genomföras i etapper under åren 2023–2025.

• Friidrottsanläggning

En ny friidrottsanläggning ska anläggas och lokaliseras på fotbollsplanen norr om Fjärilsskolan i Södra Ryd. Den nya friidrottsanläggningen ska möjliggöra samtliga grenar inom friidrott därtill tillgodose dagens behov för föreningar och skolan. Den nya anläggningen uppförs så att den möjliggör enklare tävlingar.

Lokaltyp och beskrivning	2024	2025	2026
Magasinslokal	x		
Modernisering kulturhuset	x	x	
Södermalms IP etapp 2	x	x	
Friidrottsanläggning	x	x	

Övrigt

• Tidanbadet

Tidanbadet är undermåligt och har haft ett renoveringsbehov under en längre tid. Utifrån detta har en förstudie gjorts vilken påvisar omfattande åtgärder. I projektet ingår att ersätta bassänger och reningsverk samt förlänga bassängen för att kunna tillgodose krav för att kunna bedriva simskoleundervisning

• Västerhöjds kök

Västerhöjds nuvarande kök och matsal är undermåligt på flera sätt, det är bland annat för litet för den mängd portioner som tillagas idag. I projektet ska matsal och kök omlokaliseras till en annan del i fastigheten för att uppnå en bättre måltidsmiljö och arbetsmiljö samt skapa möjlighet till ett högre lokalutnyttjande. Flytt av kök och matsal hanterar även nuvarande problematik kring matleveranser och sophantering. I projektet ingår även att ersätta de skollokalerna som kök och matsal kommer att ta i anspråk.

Reinvesteringar

Skövde kommun äger och förvaltar idag cirka 500 000 kvadratmeter lokalyta. Av dessa äger kommunen cirka 460 000 kvadratmeter. Behovet och omfattningen av reinvesteringar och underhåll varierar från år till år. Under kommande planperiod är nivåerna högre än tidigare år, vilket bland annat beror på prisökningar men också på att större underhållsåtgärder kopplat till exempelvis motionsbassängerna på arenan och taket på stadshuset är planerade.

Utgiftsramar för lokalinvesteringar 2024–2026

(miljoner kronor)	2024	2025	2026	Totalt under planperioden
Barn och utbildning	114	154	122	390
Vård och omsorg	27	27	21	75
Socialtjänst	3	30	12	45
Medborgare och samhälle	116	50	0	166
Övrigt	172	193	168	533
Totalt	432	454	323	1 209

Investeringar i taxefinansierad verksamhet

För den taxefinansierade verksamheten uppgår planperiodens investeringar till totalt 235 miljoner kronor. För vatten och avloppsverksamheten uppgår investeringsvolym totalt för kommande planperioden till 212 miljoner kronor varav cirka 35 miljoner per år investeras i att förnya befintliga vatten- och avloppsanläggningar – detta för att återställa och upprätthålla anläggningarnas värde. Utöver detta tillkommer investeringar i utbyggnad av vatten och avlopp i exploateringsområden.

Fiberutbyggnaden och underhållet av den fortsätter. Bedömningen är att åtta miljoner kronor per år behövs för detta ändamål under kommande planperiod.

Investeringsbudget* (miljoner kronor)	Budget 2024	Plan 2025	Plan 2026
Inventarier	45	41	58
Fastighetsförvärv	40	40	40
Infrastrukturinvesteringar	191	106	84
Lokal- och övriga investeringar	432	454	323
Summa	708	641	505
Taxefinansierad verksamhet	139	51	45

*Exklusive finansiell leasing och eventuella investeringsbidrag.

Sammanfattning investeringar

Nämnderna kompenseras till viss del för sina investeringskostnader, förutom när det gäller reinvesteringar i inventarier som finansieras inom ram. Totalt belastar investeringarna nämndernas drift med cirka 53 miljoner kronor under 2024–2026. Då ingår inte driftkostnader för investeringar som tas i bruk efter 2026. I de kalkyler som ligger till grund för nämndernas driftkompensation ingår en internränta, som för 2024 är satt till 1,75 procent.



Investeringsbudget 2024–2026

(mnkr)	Total projekt-budget ¹	Budget 2024	Plan 2025	Plan 2026
Inventarier				
Kommunstyrelsen		3	3	3
Barn- och utbildningsnämnd		10	13	20
Vård- och omsorgsnämnd		2,7	2,3	2
Socialnämnd		0,5	0,5	0,5
Kultur- och fritidsnämnd		12,4	5,8	5,5
Serviceämnd		16,1	16,2	27,1
Summa inventarier		44,7	40,7	58,1
Fastighetsförvärv		40,0	40,0	40,0

Infrastrukturinvesteringar

Reinvestering gata				
Gata	löpande	20	20	20
Vandringsleder, naturreservat och alléer	7	3,8	2,5	0,5
Styrning för belysning och LED-belysning	60	20	20	20
IT investeringar	löpande	4	7	4

Tillväxt, exploatering

Badhusgatan mellan Staketgatan och Majorsgatan (Motorn)	15		15	
Badhusgatan mellan Staketgatan och Kungsgatan	30	20	9	
Väggkoppling mellan S: a Ryd och N: a Ryd	30	0,5		19,5
GC-väg Locketorp	20	10		
Anslutning Västra Ryd	5	5		
Motorblocket	10	4	6	

Attraktivitet

Lekplatser	löpande	3	3	3
Centrum och parkåtgärder		4,5	4,5	4,5
Centrumplanering	löpande			
Parkanpassningar	löpande			
Övrigt				
Yttertätort		30	5	5
Sandtorget/Torggatan		30	0,5	1

(mnkr)	Total projekt-budget ¹	Budget 2024	Plan 2025	Plan 2026
Hållbara trafikslag				
Kollektivtrafik				
Kollektivtrafikåtgärder	medfinans ²	4	4	4
Bussgata Södra Ryd	10	10		
Bussgata Stallsiken – G: a Törebodavägen	3	1		
Cykel				
Cykelåtgärder cykelplan	löpande	5	6	6
Övrigt				
Laddinfrastruktur	löpande	1	1	0,5

Trafiksäkerhet och framkomlighet

Trafikanordningar	löpande	2	2	2
Stallsikenrondellen	76	38		
Norrmalmsrondellen	25	25		
Pentaporten	5	5		
Summa infrastruktur		191,3	106	84

Lokalinvesteringar

Barn och utbildning

Förskola Skövde 2026–01	60	34	24	
Kapacitetsökning 70 platser befintliga förskolor	33	10		
Grundskola 7-9 inkl. anpassad skola Skövde Science City	312	60	130	122
Grundskoleplatser i Södra och Norra Skövde	10* (380–620)	10		
Summa barn och utbildning	415	114	154	122

Vård och omsorg

Gruppbofastad 2025-01	27	17		
Gruppbofastad 2026–01	29	10	17	
Bostad med särskild service 2027	31		10	21
Summa vård och omsorg	87	27	27	21

Socialtjänst

Ersättningslokal Swedbankshuset	45	3	30	12
Summa socialtjänst	45	3	30	12

(mnkr)	Total projekt- budget ¹	Budget 2024	Plan 2025	Plan 2026
Medborgare och samhälle				
Magasinslokal	3	3		
Modernisering kulturhuset	28	24	4	
Södermalms IP Etapp 2	90	69	21	
Frīidrottsanläggning	45	20	25	
Summa medborgare och samhälle	166	116	50	0
Övrigt				
Reinvestering fastighet inkl. kök	löpande	100	130	110
Verksamhetsanpassningar (generell investering)	löpande	3	3	3
Finansierade investeringar	löpande	2	2	2
Tekniska fastighets- investeringar	löpande	25	21	21
Pedagogisk utemiljö, skolgårdar	löpande	2	2	2
Västerhöjds kök, matsal och ersättningsytor	96	30	30	30
Tidanbadet	15	10	5	
Summa övrigt		172	193	168
Summa lokal- och anläggningsinvesteringar		432	454	323
Summa investeringar		708	641	505
Taxefinansierad verksamhet				
Skövde vatten & avlopp, VA Grundinvestering	löpande	128	40	35
VA Nyanläggning serviser	löpande	3	3	3
Fibernät	löpande	8	8	7
Summa taxefinansierad verksamhet		139	51	45

*10 mnkr avsätts 2024 för att kunna utreda och påbörja projektering av grundskoleplatser i Skultorp och Stöpen. Enligt en förkalkyl skulle utgiften beroende på omfattning och inriktning bli ca 380–620 mnkr.

¹ I den totala projektbudgeten ingår budget utanför budgetperioden.

² Trafikverket är medfinansierat.

Fortsatta utredningar under 2023-2024

- Norra och Södra Skövde
- Ökad lokaleffektivitet
- Yrkesförberenade gymnasieplatser





7

Bilagor

Bilaga 1 – Befolkningsprognos	76
Bilaga 2 – Vision Skövde 2040.....	78
Bilaga 3 – Långtidsprognos	80
Bilaga 4 – Leveransplan	82

Bilaga 1

– Befolkningsprognos

Befolkningsprognoserna används bland annat för att planera behovet av kommunal service på ett strategiskt och långsiktigt sätt. Prognoserna ger vägledning när antalet skolplatser i Skövde kommun planeras, och svarar på när och var i kommunen platserna behövs. På samma vis används prognoserna för att planera framtida behov av äldreomsorg.

Prognosmodell

Sweco Strategy AB har på uppdrag av Skövde kommun tagit fram en befolkningsprognos för 2023–2033, som redovisas i denna bilaga. Prognosen utgår från Skövdes befolkning den 31 december 2022.

Befolkningsprognosen utgår från vissa antaganden om nyproducerade, inflyttningsklara bostäder under 2023–2033. Dessa antaganden är i linje med leveransplanen (se bilaga 4). Sweco Strategy använder sedan en beräkningsmodell för antaganden om mängden och sammansättningen av personer som flyttar in i nyproducerade bostäder. Det är dessa parametrar som ligger till grund för befolkningsprognosen. Övriga antaganden har gjorts av Sweco Strategy AB utifrån Statistiska centralbyråns historiska data och prognoser över fruktbarhet, dödlighet samt in- och utflyttning.

Befolkningsprognos 2023–2032

Utfall

Åldersgrupp 0

Ökn per år

Ack. från 2022

Åldersgrupp 1–5 år

Ökn per år

Ack. från 2021

Åldersgrupp 6–9 år

Ökn per år

Ack. från 2022

Åldersgrupp 10–12 år

Ökn per år

Ack. från 2022

Åldersgrupp 13–15 år

Ökn per år

Ack. från 2021

Åldersgrupp 16–19 år

Ökn per år

Ack. från 2021

Åldersgrupp 20–44 år

Ökn per år

Ack. från 2022

Åldersgrupp 45–64 år

Ökn per år

Ack. från 2022

Åldersgrupp 65–79 år

Ökn per år

Ack. från 2022

Åldersgrupp 80–84 år

Ökn per år

Ack. från 2022

Åldersgrupp 85–89 år

Ökn per år

Ack. från 2022

Åldersgrupp 90-w år

Ökn per år

Ack. från 2022

Totalt antal invånare

Ökning per år

i %

2023	2024	2025	2026	2027	2028	2029	2030	2031	2032
632	637	637	658	686	716	745	773	789	804
-6	5	1	21	28	30	29	28	16	15
-6	-1	-1	20	48	78	107	135	151	166
3 323	3 302	3 295	3 321	3 398	3 477	3 578	3 686	3 810	3 922
-24	-21	-7	27	77	79	100	108	124	113
-24	-45	-52	-26	51	130	231	339	463	575
2774	2806	2810	2821	2811	2821	2831	2861	2910	2956
25	32	4	11	-10	10	9	30	49	47
25	57	61	72	62	72	82	112	161	207
1 986	2 053	2 123	2 148	2 192	2 208	2 238	2 240	2 227	2 230
11	68	70	25	45	15	30	3	-13	3
11	78	148	173	217	233	263	265	252	255
1954	2002	2011	2033	2110	2187	2217	2259	2274	2301
81	47	10	22	77	77	30	42	15	28
81	129	138	160	237	314	344	386	401	428
2 535	2 541	2 637	2 731	2 788	2 880	2 939	2 969	3 068	3 128
27	6	96	94	57	92	59	30	100	60
27	33	129	223	280	372	431	461	560	620
20077	20353	20675	21288	22009	22683	23326	23887	24324	24694
186	276	322	613	721	674	643	561	437	370
186	462	784	1397	2118	2792	3435	3996	4433	4803
13 079	13 091	13 198	13 194	13 326	13 445	13 573	13 602	13 675	13 884
-47	12	108	-4	132	119	128	29	74	208
-47	-35	72	68	200	319	447	476	549	758
8145	8112	8057	8055	8042	8057	8107	8269	8458	8548
8	-32	-55	-1	-14	15	50	161	189	90
8	-25	-80	-82	-95	-80	-30	132	321	411
1 751	1 833	1 921	2 058	2 117	2 163	2 192	2 191	2 140	2 117
88	81	88	137	58	47	29	-2	-51	-22
88	170	258	395	454	500	529	528	477	454
1010	1055	1105	1120	1193	1263	1329	1398	1501	1548
34	45	50	15	73	70	66	69	103	47
34	79	129	144	217	287	353	422	525	572
580	586	589	621	643	662	690	718	742	793
0	6	3	31	22	19	28	28	24	51
0	6	9	41	63	82	110	138	162	213
57 847	58 370	59 058	60 049	61 316	62 562	63 765	64 852	65 917	66 926
384	524	688	990	1267	1246	1203	1087	1065	1009
0,67%	0,91%	1,18%	1,68%	2,11%	2,03%	1,92%	1,70%	1,64%	1,53%

Bilaga 2

– Vision Skövde 2040

TILLSAMMANS FÖRVERKLIGAR VI DRÖMMAR OCH FÅR SKÖVDE ATT VÄXA

Skövde är och har alltid varit en viktig mötesplats – ett centrum för innovation och laganda. Här satsar vi stort och växer med kraft. Tillsammans förverkligar vi drömmar.

I Skövde finns drivet att utforska och skapa nytt. Vi växer hållbart med hänsyn till kommande generationer. Vi hittar balansen mellan hårda och mjuka värden.

I Skövde har vi modet att lyssna och leda. Vi visar vägen och inspirerar till utveckling både i och utanför vårt område. Tillsammans med andra når vi längre.

I Skövde tror vi på varandra. Vi vill att alla ska kunna mötas och växa på sina villkor. I Skövde är varje människa viktig och välkommen.

Fokusområden

För att uppfylla visionen behöver vi ta rejäla kliv framåt. De områden som vi vill trycka särskilt på kallar vi för fokusområden.



INNOVATION

Vi utmanar gamla spelregler, bryter ny mark och använder idéutveckling och innovativ teknik för att driva omställningen till ett hållbart samhälle.

Tillsammans skapar vi ett konkurrenskraftigt näringsliv och en samhällsutveckling i framkant.
Vi nöjer oss inte – vi vill mer.



KOMPETENS

Vi använder utbildning som driv för att människor och företag ska växa. Genom att samla näringsliv, akademi, offentliga aktörer, civilsamhälle och medborgare till en unik kraft stimulerar vi såväl spetskompetens som livslångt lärande.

Tillsammans skapar vi en stark utbildningskedja som både säkrar kompetens och får människor att växa.
Vi nöjer oss inte – vi vill mer.



LIVSKVALITET

Vi skapar möjligheter till ett gott liv i alla åldrar. Vi knyter samman stad och land för en enkel och nära vardag. Med gemensam kraft formar vi upplevelser och mötesplatser som berikar våra liv.

Tillsammans skapar vi ett tryggt Skövde där vi stärker livskvaliteten för oss själva och varandra.
Vi nöjer oss inte – vi vill mer.



SKÖVDE

Ledord

För att nå framgång inom våra fokusområden och uppfylla vår vision krävs hårt arbete. Våra ledord beskriver hur vi ska agera för att lyckas.

**KRE-
ATIVT**

Vi tänker nytt, hittar oväntade lösningar och skapar nya samarbeten.

**NY-
FIKET**

Vi lyssnar aktivt och lär av andra. Vi testar, utvärderar och utvecklar.

**MOD-
IGT**

Vi satsar, tar ledningen och delar med oss.



Bilaga 3 – Långtidsprognos

Exploatering & investering 2023-2032 (mnr)	2024	2025	2026	2027
Inventarier	45	41	58	40
Fastighetsförvärv	40	40	40	40
Exploatering	200	16	-12	-35
Bostäder	140	66	-36	-8
Verksamhetsytor	61	-50	24	-26
Investering inom exploatering	100	114	113	14
Gata, gatubelysning och park	104	118	111	28
VA (exkl överföringsanläggningar)	-4	-4	2	-14
Fiber	0	0	-1	-2
Infrastruktur	191	106	84	118
Tillväxt (förutsättning för exploatering)	40	30	20	30
Attraktivitet	13	14	8	26
Hållbara trafikslag	21	11	11	17
Trafiksäkerhet och framkomlighet	70	2	2	22
Övrigt	48	50	45	23
Verksamhetslokaler	260	261	155	0
Förskola	44	24	0	0
Grundskola	70	130	122	0
Gymnasie	0	0	0	0
Socialtjänst	3	30	12	0
Omvårdnad äldreomsorg	0	0	0	0
Omvårdnad bostad med särskild service	27	27	21	0
Medborgare och samhällsutveckling	116	50	0	0
Övriga investeringar	172	193	168	108
Taxefinansierad, VA & Fiber	139	51	45	45
Summa exploatering	200	16	-12	-35
Summa investering	946	806	663	365
Driftobjekt 2023-2032	2024	2025	2026	2027
Medfinansiering	3	7	3	3

2028	2029	2030	2031	2032	2033	Summa period
40	40	40	40	40	40	424
40	40	40	40	40	40	400
9	-3	-29	36	-109	-149	-76
65	-30	-10	62	-90	-134	26
-56	27	-19	-26	-20	-15	-101
29	66	108	220	168	146	1 079
43	65	93	216	183	160	1 121
-13	1	15	4	-15	-14	-42
0	1	1	-1	-2	-1	-5
90	100	140	100	100	100	1 126
10	30	70	30	30	30	319
18	8	8	8	8	8	115
17	17	17	17	17	17	162
22	22	22	22	22	22	228
23	23	23	23	23	23	303
95	0	579	80	103	0	1 533
62	0	64	0	66	0	260
0	0	300	0	0	0	622
0	0	100	0	0	0	100
0	0	0	0	0	0	45
0	0	80	80	0	0	160
33	0	35	0	37	0	180
0	0	0	0	0	0	166
102	102	102	228	228	103	1 506
45	44	43	43	43	43	541
9	-3	-29	36	-109	-149	-76
441	391	1 052	751	722	472	6 608
2028	2029	2030	2031	2032	2033	Summa period
3	3	107	3	3	3	135

Bilaga 4 – Leveransplan

Leveransplanen är under kontinuerligt arbete och grundas på antaganden gjorda i april 2023. Detta innebär att den kan skilja sig från den leveransplan som ligger till grund för befolkningsprognosen.

Leveransplan bostäder & verksamhetsmark	2024	2025	2026	2027
Bostäder (antal)	256	318	468	625
Enbostadshus	63	101	103	106
Flerbostadshus	193	217	365	519
Verksamhetsmark (kvm)	198 000	116 400	264 800	246 580
Verksamhetsområde	194 300	113 300	258 700	246 580
Industri		1 900		
Detaljhandel		1 200		
Kontor			6 100	
Vård				
Teknisk anläggning	3 700			

Projekt bostäder (antal)	Innehåll	2024	2025	2026	2027	2028	2029
Aftonpromenaden, Vårsås	Enbostadshus	1					
Aftonpromenaden, Vårsås	Flerbostadshus					6	
Arenaområdet	Flerbostadshus						
Arenaområdet, Motorn (Ställverket)	Flerbostadshus					70	50
Basvägen, Skultorp	Flerbostadshus						
Billingsryd	Enbostadshus						
Billingsryd	Flerbostadshus						
Bissgården etapp 3	Enbostadshus						
Björkebacken etapp 2	Enbostadshus						
Björkebacken etapp 3	Enbostadshus	26	6	6	6	4	2
Björkebacken etapp 3	Flerbostadshus					20	20
Björkebacken etapp 4	Enbostadshus					6	6
Björkebacken etapp 4	Flerbostadshus						
Commerce	Flerbostadshus						
Diana	Flerbostadshus				75	54	
Ekedal norra	Flerbostadshus	61		59	57		
Ekedal södra	Flerbostadshus						
Enbärsvägen, Våring	Enbostadshus		7		1		1
Eneborgsvägen, Vårsås	Flerbostadshus					4	4
Fjället	Enbostadshus						
Fjället	Flerbostadshus						
Folkets Park	Flerbostadshus						
Frostaliden	Flerbostadshus						
Garpaparken	Flerbostadshus						
Glimmern	Flerbostadshus						75

	2028	2029	2030	2031	2032	2033	Summa period		
	597	577	529	497	467	462	4 796		
	136	129	141	128	116	129	1 152		
	461	448	388	369	351	333	3 644		
	160 400	154 310	138 500	120 000	110 000	136 000	1 618 880		
	150 400	133 800	138 500	120 000	110 000	136 000	1 601 580		
	10 000						11 200		
							6 100		
							0		
		20 510					24 210		
2030	2031	2032	2033	2034	2035	2036	2037	2038	Totalsumma
4	0								9
									6
					75	75	75	225	450
									120
									6
					20	20	20	90	150
						20	40	40	100
									38
									22
									50
20	12								72
6	6	2							26
			20	20	20				60
								30	30
									129
									177
								214	
	1		1				3	17	
4								12	
							20	20	
							6	6	
							56	56	
									345
								50	50
70									145

Projekt bostäder (antal)	Innehåll	2024	2025	2026	2027	2028	2029
Grubbagården (Gamla GP Livs)	Flerbostadshus						
Hammaren, bostäder	Flerbostadshus						
Hasselbacken, etapp 1 (4)	Enbostadshus						
Hasselbacken, etapp 2	Enbostadshus						
Hasselbacken, etapp 3	Enbostadshus						
Hasslum, etapp 3	Enbostadshus						
Hasslum, etapp 4	Enbostadshus			20	19	20	
Hasslum, etapp 4	Flerbostadshus				6		
Humlevägen	Enbostadshus			19	20		
Hälsans Park	Flerbostadshus	88					
Högklint, norra delen	Enbostadshus	1					
Högländavägen, Skultorp	Flerbostadshus						
Ingenjören, Hentorp	Flerbostadshus						
Kapellvägen	Enbostadshus	6	6				
Klasborg (Drivingrangen)	Enbostadshus						
Klasborg (Drivingrangen)	Flerbostadshus						
Klippdalen	Enbostadshus						
Knistad etapp 2	Enbostadshus					20	16
Knistad etapp 2	Flerbostadshus						12
Knistavägen, Igelstorp	Enbostadshus						
Kurorten	Flerbostadshus						
Lerdalavägen	Enbostadshus						
Lerdalavägen	Flerbostadshus						
LIS-område Lången, norra	Enbostadshus				5	5	5
LIS-område Lången, södra	Enbostadshus						
LIS-områden vid Vristulven	Enbostadshus	2	2	2	2	2	1
Loringa, Skultorp	Enbostadshus						
Mossagården	Flerbostadshus		73	50	80		
Norr Lerdalavägen	Enbostadshus					7	32
Norr Lerdalavägen	Flerbostadshus						
Norr Nyckelpigevägen, etapp 2	En- & flerbostadshus						
Norr om Horsåsvägen	Enbostadshus						
Norr om Horsåsvägen	Flerbostadshus						
Närlunda, Tidån	Enbostadshus	1	17	1	1	1	1
Ospecificerade bostäder i Skövde (färre än sex)	Enbostadshus	1	1	1	1	1	1
Ospecificerade bostäder i Skövde (färre än sex)	Flerbostadshus	2	2	2	2	2	2
Ospecificerade bostäder utanför Skövde (färre än sex)	Enbostadshus	15	15	15	15	15	15
Ospecificerade bostäder utanför Skövde (färre än sex)	Flerbostadshus						
Rydskogen, etapp 1	Enbostadshus			5	11	22	41
Rydskogen, etapp 1	Flerbostadshus						
Rönnen	Flerbostadshus						
Sandtorget	Flerbostadshus						
Sidensvansvägen, Lerdala	Enbostadshus		1			1	

2030	2031	2032	2033	2034	2035	2036	2037	2038	Totalsumma
									44
								450	450
			5	10	15	15	10		55
									3
			5	10	8	2			25
									52
									59
									6
									39
									88
									3
									18
									6
									12
			10	10	10	10	10		50
			6			50	50	90	196
									4
16									52
12	12	24	24	24	12				120
								30	30
									132
								12	12
								6	6
5	5								25
		5	5	5	5	5			25
1	1								15
								50	50
									293
36	36	26							137
	6	50	50	22					128
								200	200
				5	10	5			20
				6					6
1	1	1	1						26
1	1	1	1	1	1	1	1	1	26
2	2	2	2	2	2	2	2	2	46
15	15	15	15	15	15	15	15	15	303
									6
26	41	36	21	26	11	11	20		271
	40		6	43	30	30	30		179
									40
								100	100
	1			1			1	28	33

Projekt bostäder (antal)	Innehåll	2024	2025	2026	2027	2028	2029
Simsjön befintliga	Enbostadshus						
Simsjön norra	Enbostadshus						
Simsjön norra	Flerbostadshus						
Simsjön södra	Enbostadshus						
Simsjön södra	Flerbostadshus						
Skövde Science City, Bostället	Flerbostadshus			80			
Skövde Science City, Bromsaren	Flerbostadshus				130	100	
Skövde Science City, Mariesjö nordvästra	Flerbostadshus					25	50
Skövde Science City, Mariesjö övergripande	Flerbostadshus						
Skövde Science City, Tegelbruket	Flerbostadshus			40	55	65	163
Snäckan	Flerbostadshus					16	
Sofiero, Skulptorp	Enbostadshus						
Soldaten	Flerbostadshus						
Stadshusparken	Flerbostadshus						
Stadsskogen centrum	Flerbostadshus						
Stadsskogen norr Törebodavägen	Enbostadshus						
Stadsskogen norr Törebodavägen	Flerbostadshus						
Stationsvägen, Igelstorp	Enbostadshus						
Stationsvägen, Igelstorp	Flerbostadshus						
Stensborg, Skulptorp	Flerbostadshus						
Storegården	Flerbostadshus					65	35
Södra IP	Flerbostadshus						
Södra Rosenhaga	Flerbostadshus						
Södra Ryd, förtätning	Flerbostadshus						
Tallstigen, Stöpen	Flerbostadshus	18					
Timmervägen	Flerbostadshus						
Trädgårdsstaden, etapp 1	Enbostadshus						
Trädgårdsstaden, etapp 1	Flerbostadshus						
Trädgårdsstaden, etapp 2	Enbostadshus			14			
Trädgårdsstaden, etapp 2	Flerbostadshus	24	52	104	32		
Trädgårdsstaden, etapp 3	Enbostadshus	8	30	15			
Trädgårdsstaden, etapp 3	Flerbostadshus		40	30	82	34	
Trädgårdsstaden, etapp 4	Enbostadshus		16	5	25	24	
Trädgårdsstaden, etapp 4	Flerbostadshus						37
Trädgårdsstaden, etapp 5	Enbostadshus						
Trädgårdsstaden, etapp 5	Flerbostadshus						
Trädgårdsstaden, etapp 6	Enbostadshus						
Ulvåker	Enbostadshus						
Vadden	Flerbostadshus		50				
Vallen	Flerbostadshus						
Vallgatan, Timmersdala	Enbostadshus						
Vasaporten	Enbostadshus						

2030	2031	2032	2033	2034	2035	2036	2037	2038	Totalsumma
10	10	10							30
			5	20	25	40	20	80	190
				6			25	55	86
								130	130
								76	76
									151
									230
127	50								252
	125	175	175	175	175	175	175	1 325	2 500
82									405
									16
				10	10	10	10	10	50
									30
								40	40
								300	300
								400	400
								300	300
	5	5	5	5					20
	6								6
									11
									100
	50	100	50	50					250
								20	20
								450	450
									18
				60	35	35	35	35	200
									9
									45
									196
									331
									146
									290
6									76
11									48
		10	30	10					50
				50	100	100	50		300
								100	100
						1		9	10
									50
									28
									13
14									14

Projekt bostäder (antal)	Innehåll	2024	2025	2026	2027	2028	2029
Vasaporten	Flerbostadshus						
Vidar	Flerbostadshus						
Äppelbyn, Knistad	Enbostadshus	2					
Östergårdsvägen, Igelstorp	Enbostadshus					8	8
Östra Skogen, Skultorp	Enbostadshus						
Östra Skogen, Skultorp	Flerbostadshus						
Totalsumma		198 000	116 400	264 800	246 580	160 400	154 310

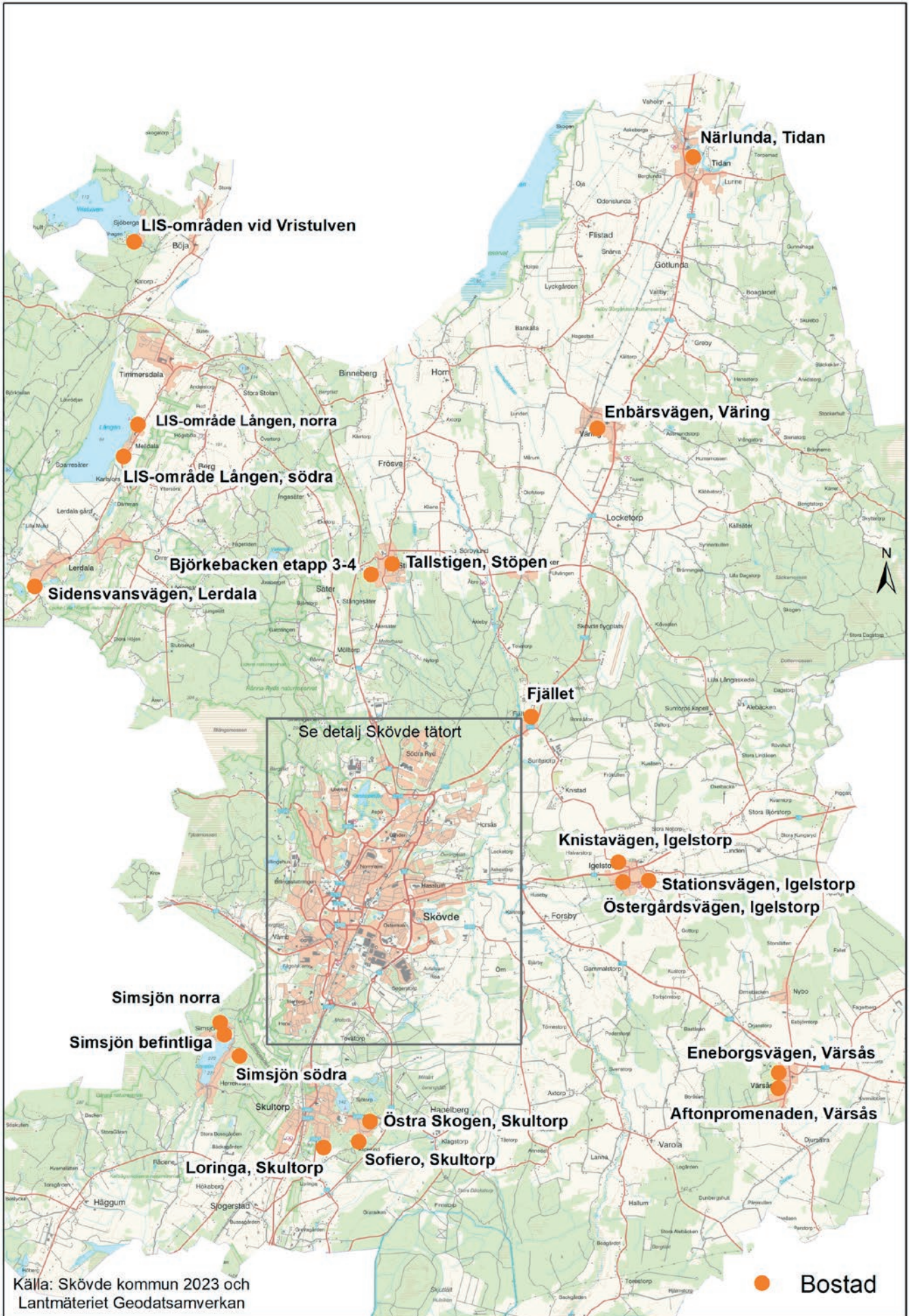
Projekt verksamhets- område (kvm)	Kategori	2023	2023	2023	2023	2023	2023
Aspelund etapp 3	Verksamhetsområde					48 000	
Aspelund etapp 4	Verksamhetsområde						
Ekebacken	Detaljhandel		1 200				
Elins Esplanad	Detaljhandel						
Haganders väg	Industri		1 900				
Hammaren	Verksamhetsområde						
Hasslum Väster Kylaren	Tekniska anläggningar						20 510
Hasslum Väster Kylaren	Verksamhetsområde						
Heden	Verksamhetsområde	26 000		71 000			
Horsåsrondden	Verksamhetsområde						
Hälsans Park	Vård						
Karlsro Rödfyr	Verksamhetsområde	22 000					
Locketorp	Verksamhetsområde	50 000	50 000	50 000	50 000	50 000	50 000
Lövängen	Vård						
Motorblocket	Verksamhetsområde						20 000
Norra Ryd etapp 1	Verksamhetsområde	30 000	22 000				
Norra Ryd etapp 2	Verksamhetsområde	5 000	15 000	20 000	25 000	20 000	4 000
Norra Ryd etapp 3	Verksamhetsområde					15 000	20 000
Resecentrum	Verksamhetsområde						
Resecentrum Östra	Kontor			6 100			
Risatorp Södra	Verksamhetsområde			70 000	100 000		
Rydskogen, etapp 1	Verksamhetsområde				10 000		5 000
Skogsrovägen Södra	Verksamhetsområde			25 000	22 000		
Skultorps trafikplats	Verksamhetsområde						15 000
Skövde Science City, Mariesjö sydöstra	Detaljhandel					10 000	
Soldaten	Kontor						
Stadsskogen centrum	Verksamhetsområde						
Stallsiken	Detaljhandel						
Stallsiken Södra	Verksamhetsområde	5 300	11 300	7 700	28 900	17 400	19 800
Ställverket	Tekniska anläggningar	3 700					
Timboholm etapp 2	Verksamhetsområde						
Timboholm Risatorp	Verksamhetsområde	56 000	15 000	15 000	10 680		
Totalsumma		198 000	116 400	264 800	246 580	160 400	154 310

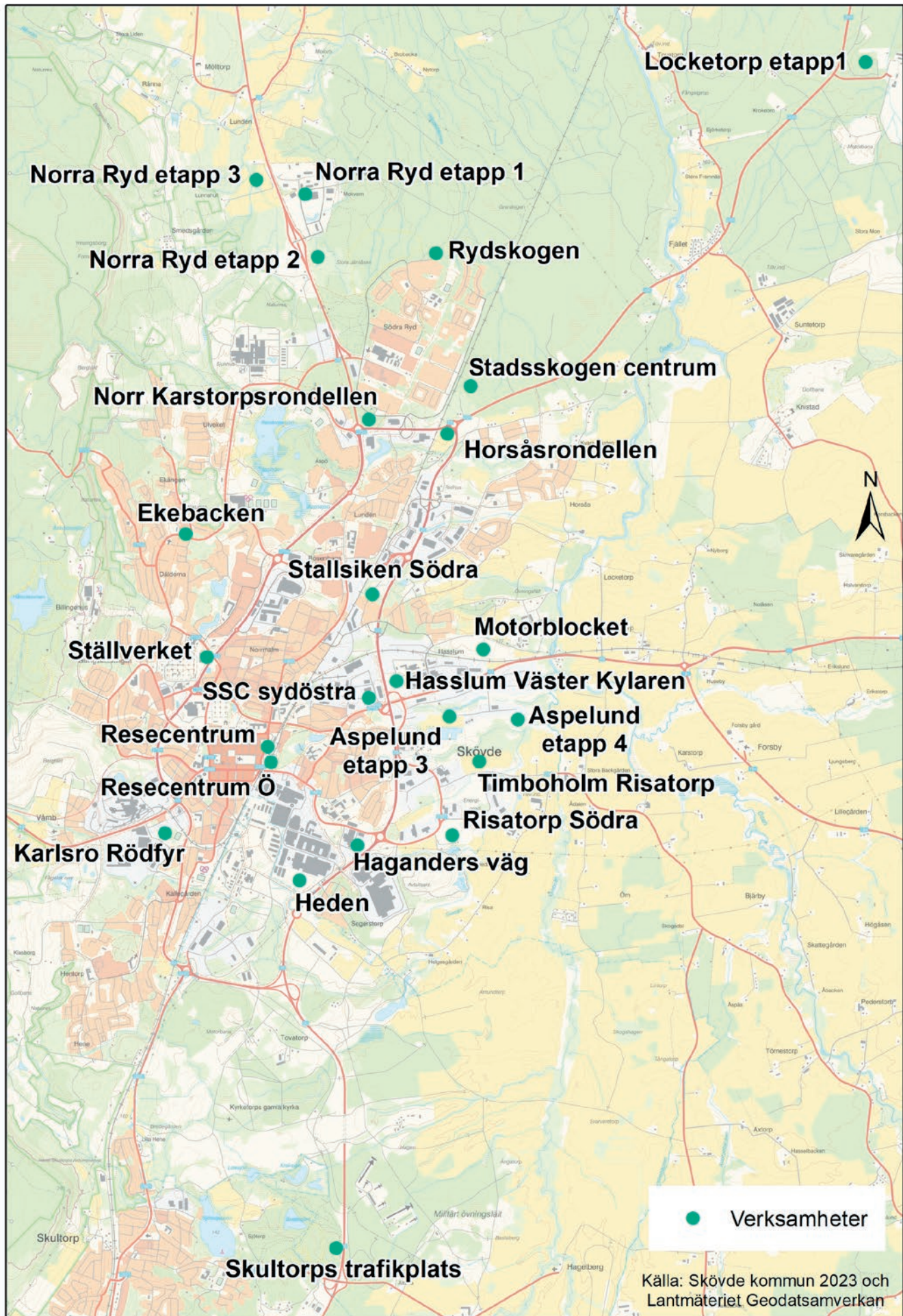
2030	2031	2032	2033	2034	2035	2036	2037	2038	Totalsumma
60	60								120
									35
									20
									16
	5	5	25	5	20	5	5		70
	6								6
138 500	120 000	110 000	136 000	72 600	45 000	52 000	30 000	1 871 001	3 994 393

2023	2023	2023	2023	2023	2023	2023	2023	2023	Totalsumma
									59 000
23 500									23 500
									1 200
									1
									1 900
									1
									20 510
									12 850
									97 000
			23 000	20 000	20 000	27 000			90 000
									2 000
									22 000
50 000	50 000	50 000	65 000	25 000	25 000	25 000	25 000	1 871 000	2 486 000
									54 600
20 000	20 000	20 000	20 000	22 600					122 600
									130 000
									89 000
25 000	25 000	25 000	17 000						127 000
									1 500
									6 100
									170 000
	5 000			5 000			5 000		30 000
									47 000
20 000	20 000	15 000	11 000						81 000
									10 000
									1 300
								1	1
									59 150
									90 400
									3 700
									58 400
									96 680
138 500	120 000	110 000	136 000	72 600	45 000	52 000	30 000	1 871 001	3 994 393

Bostadsprojekt i Skövde tätort









Skövde kommun
Postadress 541 83 SKÖVDE
Telefon 0500-49 80 00
Webbplats skovde.se

