



Program

Policy

» Plan

Riktlinjer

Regler

Plan för IT- infrastrukturen

Beslutad av kommunfullmäktige
27 januari 2020, § 7. Dnr KS2017.0416

Innehåll

1	Sammanfattning.....	4
2	Inledning.....	5
2.1	Uppdraget	5
2.2	Bredbandsforum	5
2.3	Bredbandslyftet	5
3	Behovsbild	7
3.1	Statistik	7
3.2	Landsbygd och tätort.....	8
3.3	Äldre infrastruktur.....	9
3.4	Kartor.....	10
4	Bredbandsmål.....	12
4.1	Skövde kommun.....	12
4.2	Västra Götalandsregionen.....	12
4.3	Regeringen	13
5	Strategi och handlingsplan	14
5.1	Bredbandssamordnare.....	14
5.2	Stadsnässtrategi.....	15
5.3	Former av bredbandsstöd.....	17

Dokumenttyp: Plan

Dokumentet gäller för: Samtliga sektorer, nämnder och bolag i Skövde kommun

Diarienummer: KS2017.04.16

Reviderad: -

Giltighetstid: Till nytt beslut tas.

Tidpunkt för aktualitetsprövning: En gång per mandatperiod

Dokumentansvarig: IT-chef

Andra tillhörande dokument: -

1 Sammanfattning

Det är nu 7 år sedan kommunstyrelsen beslutade om en IT-infrastrukturplan för Skövde kommun. Utvecklingen på området har sedan dess gått snabbt både nationellt och i Skövde. Idag finns en framtidssäker infrastruktur vars funktion är en vital del av kommunal verksamhet, näringslivet och invånarnas fritid. Till stor del har marknaden påverkat utvecklingen i rätt riktning, men offentliga insatser som bredbandssamordning, monetärt stöd och utbyggnad i egen regi har också varit av stor betydelse.

I Vision Skövde 2025 uttrycks ambitionen att utvecklas, bland annat inom områdena kunskap, boende och regional samverkan. Visionens mål ställer indirekt höga krav på IT-infrastrukturen, både i geografisk omfattning och vad gäller utbudet av tjänster.

Skövde kommuns effektmål för den kommande perioden:

- Invånarna kan nyttja ehälsa- och utbildningstjänster
- Invånarna kan konsumera andra typer av digitala tjänster
- IT-infrastrukturen är attraktiv för företagare

Under perioden 2012 till 2018 har landsbygden skaffat sig en tätposition vad gäller bredband, till och med i en nationell jämförelse. Det har skett med en väl avvägd kommunal insats, som till största delen består av bredbandssamordning. I tätorterna har utvecklingen varit betydligt blygsammare vilket behöver konkreta åtgärder.

Skövde kommuns resultatmål 2025 är att:

- Fibertätheten för hushåll i tätorter är topp 5 i Västra Götaland
- Fibertätheten för arbetsställen totalt är topp 5 i Västra Götaland
- Alla i Skövde kommun ska ha tillgång till 100 Mbit/s

Den enskilt viktigaste åtgärden för att nå målen utgörs av en Bredbandssamordnare som nav för dessa frågor och med fokus på Skövde tätort.

2 Inledning

2.1 Uppdraget

Kommundirektören fick i juni 2018 uppdraget att revidera kommunens IT-infrastrukturplan. Flera av kommunens verksamheter hade då påpekat behovet av nya initiativ på IT-infrastrukturområdet:

Servicenämnden har lämnat ett förslag på Bredbandspolicy för kommunen.

Vård- och omsorgsnämnden har antagit en Plan för digitalisering och användandet av välfärdsteknik 2018-2022 som uttrycker en oro för att kommunen har en för låg ambitionsnivå både ur ett verksamhetsperspektiv och ur ett brukarperspektiv.

Avdelningen för IT- och verksamhetsutvecklings gör bedömningen att kommunen bör revidera sin IT-infrastrukturplan utifrån hur kommunen styr de egna resurserna och att befintlig plan har tydliga målsättningar som delvis inte uppfyllts.

Kommunstyrelsen beslutar också att samverka med andra kommuner inom Skaraborg och VG-regionen ska utvecklas, så att IT-infrastrukturen understödjer samverkan mellan kommunernas olika verksamheter.

2.2 Bredbandsforum

Bredbandsforum är en del av regeringens bredbandsstrategi för ett helt uppkopplat Sverige. Målet för Bredbandsforums arbete är att hitta lösningar för att alla ska få tillgång till snabbt och tillförlitligt bredband. I november 2009 antog riksdagen en nationell bredbandsstrategi, som betonade vikten av samverkan och samarbete. Året därpå tillsattes regeringens Bredbandsforum. Forumet främjar samverkan kring bredbandsutbyggnad. Genom fokuserade insatser i ett antal olika arbetsgrupper tillsammans med företag, myndigheter och intresseorganisationer, bearbetas olika problemställningar med bäring på ämnesområdet.

Den nuvarande nationella bredbandsstrategin, Sverige helt uppkopplat 2025 – en bredbandsstrategi, antogs 2016 och Bredbandsforum är fortsatt en viktig del av strategin. Bredbandsforum leds av en styrgrupp där statsrådet med ansvar för digitaliseringsfrågor, Anders Ygeman, är ordförande. Bredbandsforums löpande verksamhet drivs av ett kansli.

2.3 Bredbandslyftet

Bredbandsforums kommungrupp arbetade under 2017 och 2018 med att ta fram en vägledning för kommuner som vill se över strategiska vägval i bredbandsfrågor. Arbetsgruppen valde att inte arbeta med traditionell vägledning i form av till exempel en broschyr med allmänna råd och rekommendationer. Istället har de operatörer,

myndigheter, intresseorganisationer, kommuner och regioner som deltagit i arbetet utvecklat ett program, Bredbandslyftet, som genom dialog och diskussion kan vägleda kommuner i de utmaningar och vägval man står inför i bredbandsfrågan.

Sveriges kommuner väljer inriktning och påverkar förutsättningarna för bredbandsutbyggnaden på lokal nivå, och för att uppnå de nationella bredbandsmålen behöver Sveriges kommuner ha ambitiösa mål och ett brett engagemang. Många kommuner har kommit långt. Vissa har haft goda förutsättningar och resurser att ta sig an viktiga frågor som påverkar bredbandsutbyggnaden. Andra har haft större utmaningar, kommit igång sent, eller stött på problem som är svåra att överkomma. I vissa fall kan planer och strategiska beslut behöva revideras.

Bredbandslyftet är därför ett program för vägledning, som kan hjälpa en kommun se över strategiska val som gjorts och hitta en ny eller justerad inriktning som främjar bredbandstillgången i kommunen. I programmet kartläggs också kommunens nuvarande situation och investeringsbehovet för den utbyggnad som återstår uppskattas. Bredbandslyftet riktas till kommunledningen och genomförs på plats i kommunen.

Skövde kommun ansökte och antogs till programmet under hösten 2018. Programmet har haft inflytande på mål, strategier och den plan som nu föreslås.

3 Behovsbild

3.1 Statistik

PTS har i mars 2019 publicerat ny statistik för bredbandsutbyggnaden i Sverige. Den visar att bredbandsutbyggnaden i Västra Götaland sker något snabbare än i landet i övrigt. I Skövde kommun har utbyggnaden gått snabbare på landsbygden än i tätorterna.

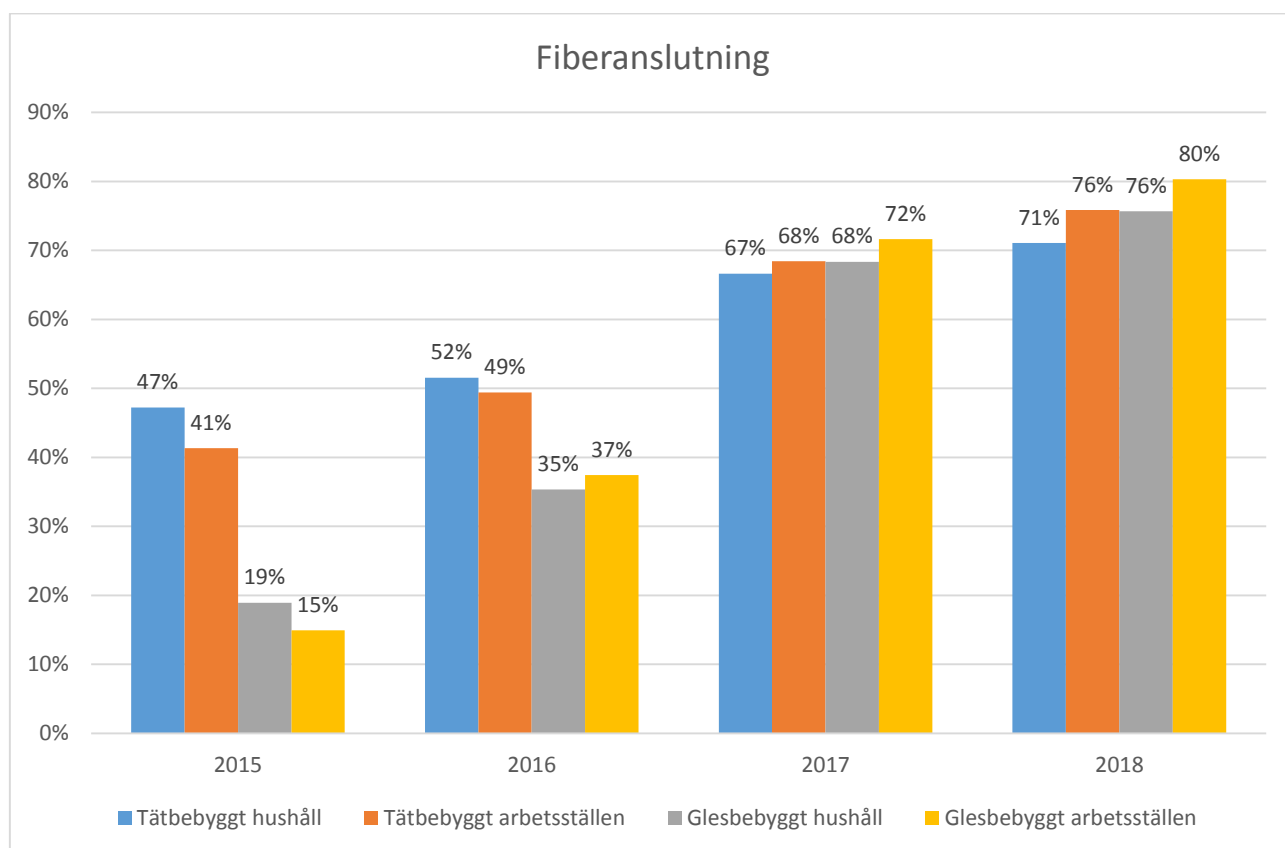
När det gäller fibertäthet så placerar Skövde sig bland länets 49 kommuner på:

Plats 29 för hushåll i tätort.

Plats 9 för arbetsställen totalt.

Andelen hushåll som har tillgång till 100 Mbit/s är 83%.

3.1.1 Fibertäthet



Diagrammet visar utvecklingen av fiberanslutningar i Skövde kommun de senaste åren. Starkast utveckling har "Glesbyggt arbetsställen" haft, följt av "Glesbyggt hushåll". Utvecklingen för "Tättbyggt" är stigande men mera blygsamt.

Källa: Post- och telestyrelsen.

3.2 Landsbygd och tätort

3.2.1 Landsbygd

2012 konstaterade Skövde kommun att en av de viktigaste faktorerna för utveckling av landsbygden var god tillgång till IT-infrastruktur. Det konstaterades att teknik baserat på fiber var det som långsiktigt bäst mötte framtidens krav. I 2012 års IT och infrastrukturplan bestod den enskilt viktigaste insatsen av en utbyggnad av fiberpunkter på landsbygden. Skövde kommun låg väldigt långt under snittet i Västra Götalandsregionen på den tiden, 10-15% av hushållen hade då tillgång till snabb uppkoppling.

Skövde kommun hade två stora bristområden som klassades som prioriterade punkter av Västra Götalandsregionen och det var Vreten och Alebäcken. Sträckorna upphandlades med kommunala medel samt medel från Västra Götalandsregionen, och arbetet var igång.

Intresset för fiber på vår landsbygd ökade snabbt och de kommande åren hölls informationsmöten om stödmöjligheter och koncept för fiberföreningar på ett antal platser runt om i kommunen. En kartläggning gjordes och ganska snabbt var 7 föreningar igång med hjälp av samordning från kommunen. Samtliga föreningar har hela tiden haft kontinuerliga träffar med utbildning och erfarenhetsutbyte för att göra respektive projekt enklare. Kommunen har även ställt upp med kommunal borgen till samtliga föreningar under åren som gott, en förutsättning för att nå framgång.

Projektet får anses som lyckat och framgångsrikt då 2018 76% av hushållen på landsbygden har tillgång till fiber och därmed snabb uppkoppling.

3.2.2 Tätort

De senaste åren har konkurrensen på marknaden för fiber varit stor i lönsamma områden och flera aktörer har byggt nät i kommunen. Det har haft det goda med sig att penetrationen ökat från 47% 2015 till 71% 2018. Dessvärre har denna utbyggnad till del skett på bekostnad av kvalitén i näten och bristande återställning vilket lett till kostnader, arbete och många klagomål för såväl Sektor Samhällsbyggnad som för Skövde Stadsnät.

Utbyggnadstakten har dock varit relativt långsam jämfört med motsvarande tätorter i länet. Det gäller även vid en jämförelse med genomsnittet av kommuner i länet.

Skövde Stadsnät har ökat den egna kundstocken med ca 4 000 aktiva hushåll de senaste 4 åren plus att man levererar fiber till ett flertal externa operatörer som möjliggjort för ytterligare flera 1000-tals hushåll att erhålla en fiberanslutning. Skövde Stadsnät är på så sätt en förutsättning för att de privata aktörerna ska kunna leverera till sina slutkunder.

Baksidan med de senaste årens utbyggnad är att kunder som är mindre lönsamma eller helt olönsamma kommit i kläm och inte fått någon anslutning. Att ansluta dess kunder i efterhand kommer naturligtvis innebära ännu högre kostnader nu jämfört med om detta hade samordnats i samband med att utbyggnaden skedde.

3.3 Äldre infrastruktur

3.3.1 Nedläggning av telestationer

TeliaSonera lägger successivt ner sina 2 000 kopparanslutna telestationer. Istället erbjuds kunderna som berörs av nedläggningen anslutning via mobil- och/eller fibernät. Kunderna behöver därför beställa tjänster via Telia eller annan operatör. De telestationer som är berörda i Skövde kommun under 2020 är Kampavall, Locketorp och Ulvåker. De kunder som berörs får information från Telia eller sin operatör om detta. Aktuell information om de områden som omfattas av förändringarna och hur detta påverkar befintliga kunder kan man läsa mer om på:

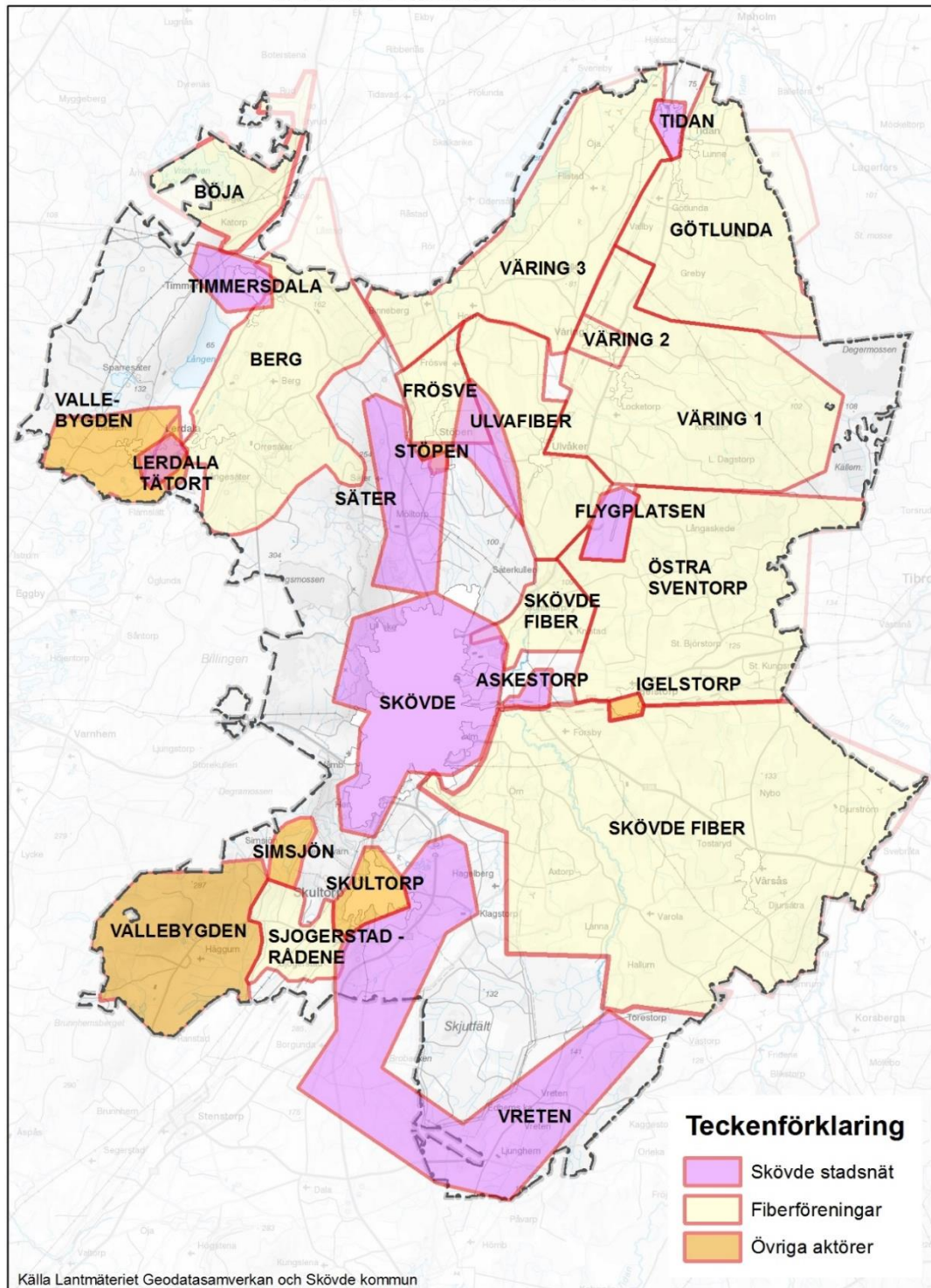
<https://www.telia.se/privat/om/framtidensnat>

I de områden som nu är berörda av nedläggning av telestationer har fiberutbyggnad redan skett.

3.4 Kartor

3.4.1 Karta landsbygd

Översikt fiberområden 2019



Kartan visar en positiv utveckling, där i dagsläget nära nog hela kommunen täcks av fiberområden. I de ofärgade delarna som saknar aktör finns mycket få hushåll.

3.4.2 Karta tätort



Karta visar exempel på byggnader som analyserats av Post-och Telestyrelsen. Byggnaderna har klassats utifrån om de har kabel-tv, har fiberanslutning eller är i absolut närhet till fiberanslutning.

Underlaget kommer att ligga till grund för att hitta "ofibrerade" områden i Skövde kommun.

Källa: Post och Telestyrelsen och Skövde kommun.

4 Breddbandsmål

4.1 Skövde kommun

4.1.1 Effektmål

Effektmålen beskriver den nytta och de önskade effekter en väl utbyggd IT-infrastruktur kan åstadkomma.

- Invånarna kan nyttja hälso- och utbildningstjänster
- Invånarna kan konsumera andra typer av digitala tjänster
- IT-infrastrukturen är attraktiv för företagare

4.1.2 Resultatmål

Resultatmålen syftar alla till år 2025 i likhet med Västra Götalands Regionen och Regeringen. Målen speglar en inriktning på tätort samtidigt som helheten i kommunen och kontinuiteten med tidigare plan finns.

- Fibertätheten för hushåll i tätorter är topp 5 i Västra Götaland
- Fibertätheten för arbetsställen totalt är topp 5 i Västra Götaland
- Alla i Skövde kommun ska ha tillgång till 100 Mbit/s

Resultatmålen följs upp genom den offentliga statistik som PTS presenterar årligen.

Kapacitetsmålet om 100 Mbit/s mäts på samma sätt som Regeringens kapacitetsmål, se kapitel 4.3 nedan.

4.2 Västra Götalandsregionen

Västra Götaland följer de nationella målen (se nedan), men med det förtydligandet att tillgången till bredband ska vara symmetrisk. Dessutom tillför regionen ett eget mål för mobil yttäckning, nämligen att 90 procent av länets yta ska nås av mobilt bredband på minst 10 Mbit/s. Denna kapacitet är den nivå som regeringen har valt som basnivå i Sverige, det vill säga att om något hushåll inte kan få ett erbjudande från marknaden på 10 Mbit/s är staten beredd att gå in och bidra med pengar för att hitta en lösning. För att alla ska kunna nås av den hastigheten, så gäller det att kapaciteten kan uppnås av var och en de tre största mobiloperatörerna, Telia, Tele2 och Telenor. Måläret för detta egna mobilmål sätts till 2025.

De regionala målen ska harmoniera med syftet i den regionala digitala agendan och ge förutsättningar i linje med den, nämligen att skapa ett enklare, öppnare, effektivare och ett hållbart Västra Götaland.

4.3 Regeringen

I december 2016 presenterades en ny version av den nationella bredbandsstrategin, kallad "Sverige helt uppkopplat 2025 – en bredbandsstrategi". Enligt den gäller att år 2020 ska 95 procent av hushåll och företag ha tillgång till 100 Mbit/s. År 2025 ska 98 procent ha tillgång till bredband med 1000 Mbit/s, 99,9 procent ska ha tillgång till 100 Mbit/s och 100 procent ska ha tillgång till 30 Mbit/s. År 2023 bör hela Sverige ha tillgång till stabila mobila tjänster av god kvalitet.

Till detta kommer målen i den digitala agendan för Europa som uttrycker en strävan att uppnå att alla i Europa har tillgång till internethastigheter på minst 30 Mbit/s och att minst 50 procent av de europeiska hushållen abonnerar på internetförbindelser på minst 100 Mbit/s år 2020.

Bredbandsutbyggnaden ska i första hand göras av marknadsaktörer, men om bredbandsmålen ska nås krävs även att det offentliga Sverige är med på olika sätt.

5 Strategi och handlingsplan

5.1 Bredbandssamordnare

Den viktigaste åtgärden för att säkerställa en utveckling av IT-infrastrukturen som uppfyller våra målsättningar är rollen som Bredbandssamordnare med inriktning på tätorter. Omfattningen bedöms totalt motsvara en halvtidstjänst, men skulle till del kunna utgöras av externt köpta tjänster. Skälen till varför en tydlig roll som Bredbandssamordnare är viktig, är flera och av lite olika karaktär.

För det första behöver den här typen av breda infrastrukturfrågor ha en tydlig hemvist och utgångspunkt i kommunen. Ur ett styrningsperspektiv bör samordnaren bereda och driva infrastrukturfrågor som är av vikt för Skövde kommun. Dessutom finns ett stort kommunikationsbehov med allmänhet och leverantörer. Dessa aktiviteter sker med fördel med utgångspunkt i någon av Kommunstyrelsens verksamheter. Sist, men inte minst, så har vi goda och konkreta egna exempel på vad en Bredbandssamordnare kan åstadkomma för resultat. Skövde kommun har gått från medioker till föredömlig vad gäller fibertätheten på landsbygden, nu vill vi se samma utveckling inom Skövde tätort.

Huvuduppgifterna för Bredbandssamordnaren bör vara:

- Attrahera marknaden genom dialog med leverantörer
- Stimulera fiberintresset hos invånare och företagare
- Samordna styrningen av IT-infrastrukturfrågor i kommunen

5.1.1 Attrahera marknaden

Genom dialog med samtliga aktörer ge dem de bästa möjliga förutsättningar för att kunna bygga ut IT-infrastrukturen i kommunen. Utgöra en kontaktpunkt och ingång till kommunen för externa intressenter. Tydliggöra för aktörerna de olika myndigheternas bestämmelser på området och vikten av att följa dessa. Ta fram kvalitetskrav för de nät som byggs för att förebygga osund konkurrens och följa upp dessa löpande.

5.1.2 Stimulera fiberintresset

Genom informationskampanjer ska intresset för fiber höjas och den potentiella nyttan lyftas fram. Genom det arbetet ska anslutningsgraden höjas i områden där möjlighet till fiber finns. Detta bör ske på ett aktörsneutralt sätt och tillsammans med kommunens kommunikationsenhet.

5.1.3 Samordna styrningen

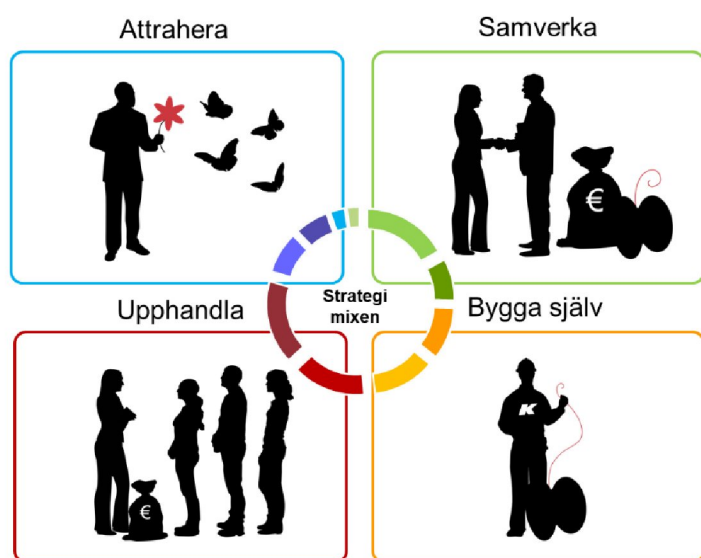
De mål och strategier som beslutats ska följas upp. Bereda beslut om strategisk utbyggnad av nät. Bevaka och initiera ansökan om externt bredbandsstöd. Internt

samordna och ansvara för att markttillträde, bygglov, gräv tillstånd, ledningsrättskostnader och återställningskostnader har korta handläggningstider och låga avgifter.

5.2 Stadsnätstrategi

5.2.1 De strategiska vägvalen

Bredbandslyftets strategimodell består av fyra olika strategiska alternativ för utbyggnad av modern digital infrastruktur. Avsikten med modellen är att hjälpa kommunen fram till rätt strategi eller mix av strategier.



Attrahera

Att ha flera olika bredbandsbolag som är aktiva i kommunen kan ofta stimulera konkurrensen och snabba på utbyggnaden. Att välkomna alla olika typer av bredbandsaktörer på lika villkor och att göra sitt bästa för att det ska vara smidigt och kostnadseffektivt att bygga bredband i kommunen kan göra en stor skillnad.

Samverka

Ibland är inte marknadsunderlaget tillräckligt stort för att attrahera flera bredbandsaktörer till kommunen. Då kan en närmare samverkan med en aktör vara lösningen. Att en aktör mer eller mindre ensamt kan bygga bredband i en kommun kan vara mycket kostnadseffektivt, i synnerhet om kommunen erbjuder konkurrenskraftiga villkor och en positiv hjälpsamt attityd. Det är dock alltid ett visst risktagande att fokusera insatser till samarbete med en aktör och att ha ett genomtänkt samverkansavtal kan minska riskerna och ge trygghet för båda parter.

Upphandla

När det inte finns underlag för en marknadsdriven utbyggnad kan ett alternativ vara att upphandla bredbandsutbyggnad. Kommunala upphandlingar av bredbandsutbyggnad har blivit vanligare på senare år och de kan genomföras på många olika sätt. Det

gemensamma är att kommunen ger ekonomiskt bidrag till utbyggnad i områden som inte är kommersiellt intressanta. Resultatet blir att det fiberbolag som i konkurrens har vunnit upphandlingen bygger fiber i ett visst område och kommunen subventionerar delar av kostnaden. Efter utbyggnaden äger fiberbolaget som regel det som har byggts och har ansvaret för drift och underhåll mm. Fördelen med upphandling är att kommunen får fiber utbyggt i valda områden där det annars inte skulle ha skett.

Bygga själv

Att "bygga själv" innebär att det är kommunen som själva tar en betydande investering att bygga ut bredband i kommunen, förfarandet innebär vanligtvis att kommunen etablerar ett s.k. stadsnät. Detta är ett långsiktigt åtagande för en kommun som antingen kan ske genom att stadsnätsverksamheten är en del av den kommunala förvaltningsorganisationen eller att ett separat aktiebolag bildas för detta ändamål.

Skövde kommuns strategival enligt modellen är som följer:

5.2.2 "Attrahera"

På landsbygden är fiber relativt väl utbyggt, jämfört med de flesta andra kommuner. Det som är kvar att bygga på landsbygden är av lågt kommersiellt intresse och landsbygdsmarknaden i Skövde saknar dessutom närvaro av kommersiella nätaktörer då den domineras av fiberföreningar. För landsbygden är strategin att "attrahera" sannolikt inte ett särskilt framgångsrikt framtida alternativ för Skövde.

I Skövde tätort finns det dock redan flera kommersiella aktörer redan närvarande och ytterligare en har aviserat intresse och tecknat markavtal. Det finns fortfarande mycket fiber kvar att bygga i tätorten vilket gör att Skövde även framledes bör kunna attrahera kommersiella marknadsaktörer att investera och erbjuda fiber till boende och företagare. Den kvarvarande marknadens storlek i tätorten är större än vad som kan hanteras av det egna stadsnätet och marknadsaktörernas investeringar är därför nödvändiga för att nå regeringens mål avseende 2020. I tätort är strategivalet "attrahera" det som redan nu tillämpas av Skövde och Bredbandsforums rekommendation är att under de närmaste åren intensifiera insatserna i samma riktning. Detta kan göras bl a genom att GIS-analysera det kvarvarande marknadsunderlaget, se över villkoren för grävning (schakt- och asfaltsbredd) samt med stöd av regionen inleda närmare dialoger med de kommersiella aktörerna. Stadsnätets närvaro och utbyggnad i tätorten kan löpande anpassas till utfallet av detta strategival.

5.2.3 "Bygga själv"

Skövde Stadsnät är en enhet tillhörande sektor service som driver ett stort öppet kommunikationsnät i kommunen. Stadsnätet, som är en leverantör av fiber, har avtalat med en kommunikationsoperatör som erbjuder ett öppet nät där samtliga operatörer deltar på lika villkor. De fibernät som anläggs, byggs enligt Svenska

Stadsnätföreningens kvalitetskoncept ”Robust fiber”. Stadsnätet tillhandahåller också ”svartfiber” till operatörer och företag vilket bidrar till en sund konkurrenssituation.

Skövde Stadsnät är det primära alternativet vid utbyggnad av fibernät till kommunkoncernens fastigheter och verksamheter, om inte rent juridiska hinder föreligger. Utbyggnaden syftar till att:

- Skapa robusta nät vilket leder till färre avbrott och längre livslängd.
- Ha ett oberoende till externa parter för att behålla rådighet över nätet och den fortsatta utbyggnaden.
- Skapa en långsiktig relation med nätbyggaren vilket tillsammans med en långsiktig målsättning borgar för en optimal nätdesign.

Vid exploatering av bostads-, affärs- och industriområden ska dessa områden säkras med fibertillgång från, i första hand, Skövde Stadsnät. Det ger kommunen möjlighet att säkerställa strategisk tillgång och kvalitet på fibernätet.

Skövde Stadsnät bygger även nät i befintliga bostads- och verksamhetsområden samt samverkar med andra aktörer såsom kommuner och fiberföreningar genom att bygga strategiska sträckor och knyta ihop nät.

Skövde Stadsnät är en viktig aktör för att bevaka utbredningen och hantera de kunder som inte är lönsamma för de privata aktörerna och därför inte får anslutning till fiber. Detta arbete kan underlättas genom samverkan och samförläggning av fiber med exempelvis fiberföreningar och andra grävande aktörer genom redan täckta områden, där Skövde Stadsnät har en samordnande uppgift. Viktigt är dock att Skövde Stadsnät även bygger i lönsamma områden för att på det viset minska den påverkan som icke lönsamma kunder har på det ekonomiska resultatet.

Skövde kommun har ansvaret för att bevaka utvecklingen inom fiberutbyggnaden och att ha en aktiv och stimulerande roll. Kommunen samordnar via en Bredbandssamordnare tillsammans med Skövde Stadsnät de insatser som krävs för att nå målen i fiberutbyggnaden. I det arbetet är en fortsatt samverkan med Västra Götalandsregionen och länsstyrelsen viktig.

Fiberutbyggnaden ska vara en självklar del i kommunens planarbete vad gäller översiktsplaner och detaljplaner.

5.3 Former av bredbandsstöd

5.3.1 Landsbygdsfonden

- Gäller tidsperioden 2014 - 2020. Det har tidigare funnits en motsvarande stödperiod 2007 - 2013.
- I grunden EU-pengar
- Jordbruksverkets budget, stöd hanteras av Länsstyrelsen

- Har tillförts 4,25 miljarder kr nationellt, varav 627 Mkr till Västra Götalands län.
- Pengarna är slut i många län, men Västra Götalands län har i dagsläget ca 46 Mkr kvar.
- Troligen kommer inga mer pengar att tillföras under perioden fram till 2020

5.3.2 Västra Götalands bredbandsstöd

- Beslut 2011 att satsa 150 Mkr av regionala pengar under förutsättning att berörda kommuner satsar lika mycket. Det finns pengar kvar.
- Stöd har hittills givits för att bygga stamledningar till områden utan snabbt bredband
- Endast kommuner kan söka och det måste gälla utpekade bristområden som är godkända av VGR.
- 200 bristområden är identifierade och 172 av dessa är åtgärdade
- Skövde kommun har sökt och fått pengar för stamfiber till Vreten/Alebäcken, 2,2 Mkr. Utbetalat 2016.
- Från och med sommaren 2018 finns ett politiskt beslut i regionutvecklingsnämnden att kunna använda pengarna till ytterligare tre nya ändamål.
 - Vita fläckar. Kommer inte att börja användas förrän landsbygdsfondens pengar är slut
 - Samhällsmaster i områden med dåligt mobilt bredband. Pilotprojekt igång i Mariestads kommun. Samordningsarbete på gång inom Bredbandsforum och hos de regionala bredbandskoordinatorerna. Inget nytt projekt förrän dessa utredningar är klara.
 - Robusthet och säkerhet. Kan komma att användas om det behövs redundansförbindelser mellan tidigare byggt nät. Detta stöd är lägst prioriterat av politiken eftersom det inte bidrar till att uppnå de regionala bredbandsmålen.

5.3.3 Kommande stöd

Det finns starka önskemål att det ska tillföras mer pengar. Det är inte troligt att de kommer från EU, utan Sverige får i så fall satsa pengarna inom landet. PTS har gjort en utredning om hur man vill att ett sådant stöd ska se ut. Man förordar ett uppifrån-och-ner-perspektiv istället för det nerifrån-och-upp som det har varit under programperioden. Det betyder att hittills har stöd sökts från lokal nivå där det har funnits en drivkraft och ett upplevt behov. PTS vill istället att varje län ska utgå från en gjord kartläggning och göra större upphandlingar av nät där man ser att det finns brister. Ännu finns inget skarpt förslag som är baserat på denna utredning.