

Risk - och sårbarhetsanalys Skövde kommun 2024-2027

Beslutad av kommunstyrelsen
9 oktober 2023, § 148. KS2023.0126

Dokumenttyp: Analys

Dokumentet gäller för: Skövde kommuns sektorer, bolag och förbund

Diarienummer: KS2023.0126

Reviderad: Ersätter tidigare RSA

Giltighetstid: 2024-2027

Tidpunkt för aktualitetsprövning: 2027

Dokumentansvarig: Enheten för säkerhet och juridik

Andra tillhörande dokument: Bilaga 1-6

Innehåll

1	Inledning	4
2	Syfte och bakgrund	4
2.1	Sekretess	5
2.2	Avgränsningar	5
3	Skövde kommun och dess geografiska område	5
3.1	Geografiskt ansvarsområde	7
3.2	Skövde kommuns organisation.....	8
4	Arbetsprocess och metod	9
5	Samhällsviktig verksamhet inom kommunens geografiska område	9
6	Kritiska beroenden för kommunens samhällsviktiga verksamhet	10
7	Riskobjekt inom kommunens geografiska område	11
8	Klimatförändringar.....	11
9	Inträffade händelser.....	12
10	Riskvärdering.....	12
11	Sårbarheter, brister samt behov av åtgärder.....	14
12	Central ledning.....	14
13	Sektor styrning och verksamhetsstöd – IT, kommunikation, ärendehantering, ekonomi, lön, upphandling. 14	
14	Sektor vård och omsorg - äldreomsorg och service för funktionsnedsatta.....	15
15	Sektor socialtjänst - individ och familjeomsorg	15
16	Sektor barn och utbildning.....	15
17	Sektor service.....	16
18	Sektor samhällsbyggnad	16
19	Sektor medborgare och samhällsutveckling – kultur och fritid, näringslivsfrågor, arbetsmarknadsenhet, vuxenutbildning mm	16
20	Avfallshantering och Återvinning Skaraborg	16
21	Skövdebostäder AB	17
22	Skövde Energi AB - Kraftvärme.....	17
23	Räddningstjänsten Skaraborg.....	17
24	Next Skövde.....	18
25	Miljöförvaltning Östra Skaraborg.....	18
26	Balthazar Science Center	18
27	Sammanfattning och slutsatser	18
28	Bilagor.....	20

1 Inledning

Syftet med denna analys är att öka vår kunskap om vilka risker som finns i Skövde kommun och vilken förmåga vi har för att hantera riskerna på ett sätt som är användbart både i vardagen och vid allvarligare händelser. Det går naturligtvis inte att uppnå ett samhälle där vi helt eliminerat alla risker för kriser och olyckor. Vi kan inte skydda alla mot allt, men vi kan, och ska enligt lag, förbereda oss på att hantera det som eventuellt kan hända.

Vårt samhälle blir alltmer komplext och kraven på att kommuner, myndigheter och andra aktörer ska ha förmåga att hantera olika slags extraordinära händelser blir allt större. På senare år har även ett antal nya riskscenarier dykt upp som vi inte är lika rustade att hantera, t ex ett oförutsägbart klimat, olika slags smittor och resistenta bakterier, en ökad hotbild inom ramen gråzonsproblematiken såsom cyberattacker och påverkansoperationer, både inom Sverige och i vår omvärld.

Den säkerhetspolitiska situationen i Europa har försämrats avsevärt i och med Rysslands invasion av Ukraina, vilket innebär förändrade krav på den svenska försvarsförmågan. Förmågan att hantera kriser i samhället i fredstid ska också ge en grundläggande förmåga att hantera höjd beredskap och krigssituationer.

Sveriges framtida inträde i NATO kommer ställa ytterligare krav på både militär och civil beredskap.

2 Syfte och bakgrund

”Kommuner och regioner skall analysera vilka extraordinära händelser i fredstid som kan inträffa i kommunen respektive landstinget och hur dessa händelser kan påverka den egna verksamheten. Resultatet av arbetet skall värderas och sammanställas i en risk- och sårbarhetsanalys. Kommuner och regioner ska vidare, med beaktande av risk, och sårbarhetsanalysen, för varje ny mandatperiod fastställa en plan för hur de skall hantera extraordinära händelser” (LEH 2006.544).

Myndigheten för samhällsskydd och beredskap (MSB) beskriver närmare, i MSBFS 2015:5 föreskrifter och allmänna råd om kommuners risk- och sårbarhetsanalysen, hur arbetet med risk- och sårbarhetsanalysen (RSA) kan genomföras.

Föreliggande arbete utgör en revidering och komplettering av tidigare riskanalyser för Skövde kommun. I riskanalysen har även beaktats objekt och händelser som vid en störning kan få stor påverkan på räddningstjänst såväl som kommunen i helhet. Riskanalyserna skall utöver att vara ett kommunalt planeringsinstrument även utgöra underlag för utarbetandet av Handlingsprogram för förebyggande verksamhet och räddningstjänst inom Räddningstjänsten Skaraborg.

Analysen utgår från att kommunen vill värna om:

- Människors liv och hälsa
- Samhällets funktionalitet
- Demokrati, rättssäkerhet och mänskliga fri- och rättigheter
- Nationell suveränitet
- Miljö
- Ekonomiska värden och egendom
- Sociala värden
- Kulturella värden

Syftet med riskanalysen är att:

- Inventera och värdera olika riskkällor i Skövde kommun
- Lämna förslag till förebyggande åtgärder för att minska eller eliminera olycksriskerna eller effekterna av en olycka
- Påvisa beroendeförhållanden i samhällsviktig verksamhet

Sammanställningen skall utgöra underlag i planeringsprocesser för hela Skövde kommuns kommunkoncern med tillhörande bolag och förbund

2.1 Sekretess

Huvudregeln enligt offentlighetsprincipen är att offentliga aktörers risk- och sårbarhetsanalyser i så stor utsträckning som möjligt ska vara offentliga. För att informationen i RSA inte ska innebära skada för kommunen, den enskilda eller samhället i stort är denna analys i vissa delar begränsad. Vissa uppgifter som skulle kunna medföra att kommunens, den enskildas eller samhällets säkerhet skulle kunna äventyras har identifierats och redovisas i separata bilagor som inte är offentliga. Sekretessbestämmelserna grundar sig i första hand på Offentlighets- och sekretesslagen (OSL) kap18§13. Utlämning av RSA i sin helhet får ej ske utan sekretessprövning.

2.2 Avgränsningar

Analysen har avgränsats till att behandla större risker, d v s sådana som vid en olyckshändelse bedöms kunna medföra att ett stort antal människor skadas, ge upphov till större skador på egendom eller miljö eller i övrigt innebära allvarliga störningar för samhället. Även om en händelse kan ha stor påverkan på en enskild verksamhet, är det kanske inte en extraordinär händelse för kommunen i stort. Analysen är också i första hand inriktad mot extraordinära händelser i fredstid.

Verksamheter inom kommunkoncernen som bedriver säkerhetskänslig verksamhet i enlighet med Säkerhetsskyddslagen (2018:585) analyseras i särskilda säkerhetsskyddsanalyser och redovisas inte i denna analys.

3 Skövde kommun och dess geografiska område

Skövde kommun är den till folkmängden största kommunen i Skaraborg med ca 57 500 invånare. Centralorten har drygt 37 000 invånare. Resterande befolkning är i huvudsak lokaliserad till de övriga stadsdelarna och tätorterna inom kommunen.

Kommunen har ett inpendlingsöverskott som i huvudsak är från grannkommunerna.

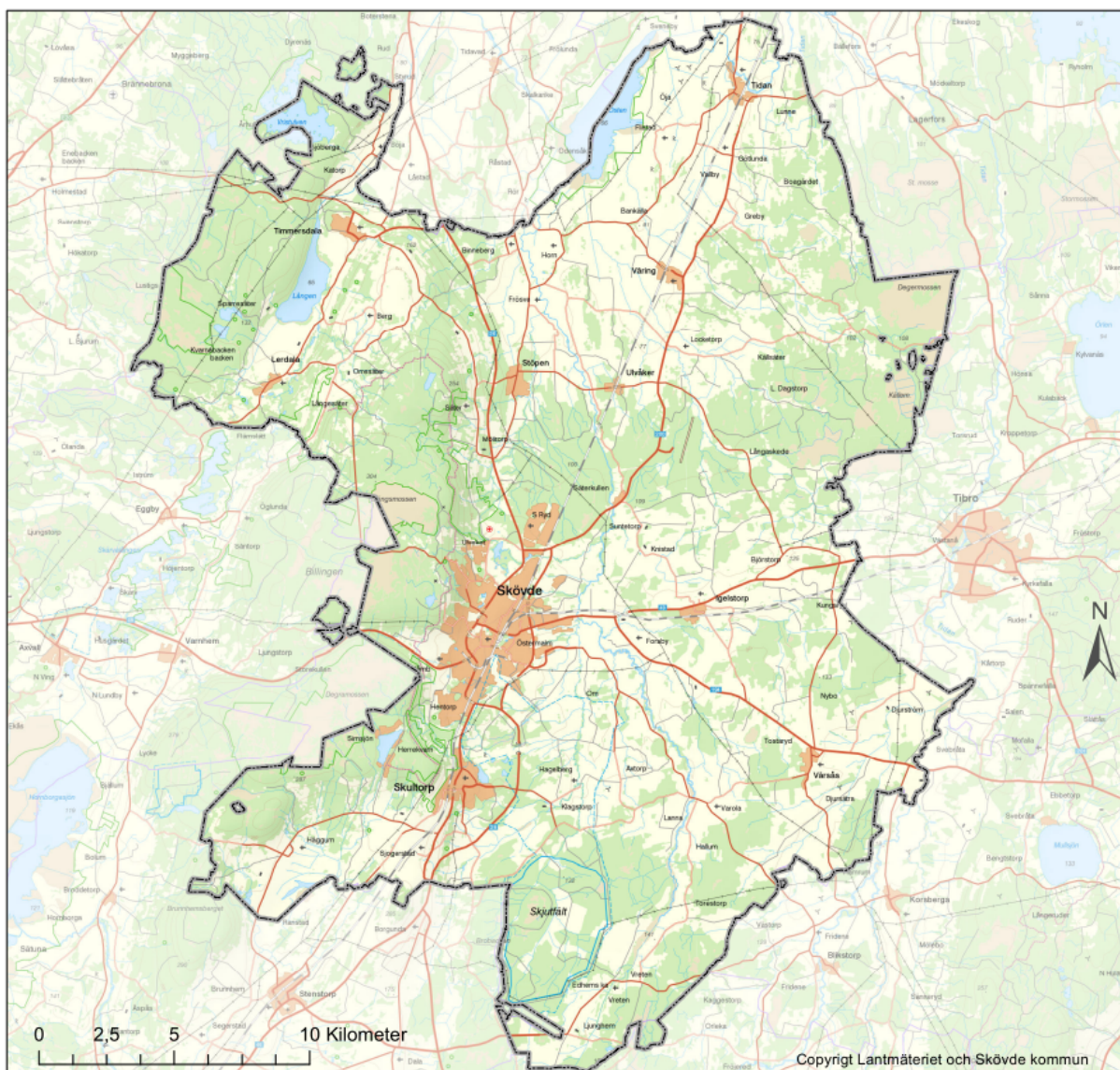
Skövde ligger utmed västra stambanan med goda tågförbindelser till Stockholm och Göteborg. Via Skara och Mariestad har kommunen vägförbindelse med E 20. Ungefär 200 tåg och bussar har Skövde Resecentrum som mål dagligen.

En stor andel av befolkningen är sysselsatt i offentlig sektor. De största offentliga arbetsgivarna är kommunen, Västra Götalandsregionen och Försvarsmakten.

De två största privata arbetsgivarna utgörs av Volvo Cars och Volvo Powertrain AB. Skövde har en relativt stor handelssektor och även många små och medelstora företag. I anslutning till högskolan finns Science Park Skövde med flera utvecklingsföretag inom högteknologiska branscher.

3.1 Geografiskt ansvarsområde

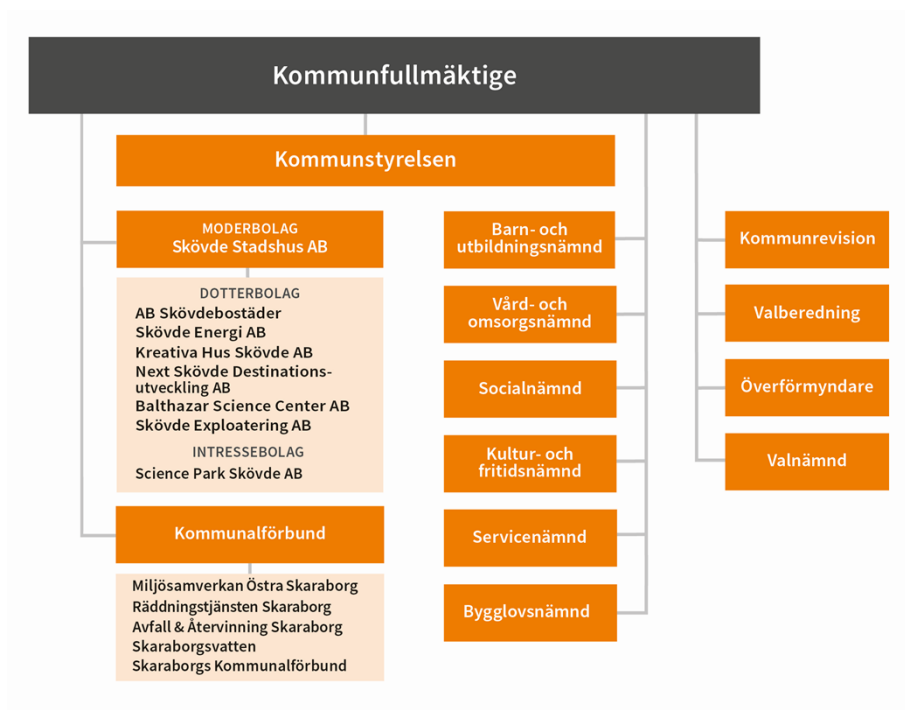
Skövde kommun har ett geografiskt områdesansvar som i huvudsak omfattar att verka för samordning mellan olika aktörer under en kris och att verka för en samlad lägesbild under en samhällsstörning och kris.



I syfte att förbereda samordning mellan olika aktörer genomförs Krishanteringsråd Skaraborg två gånger per år. I rådet ingår företrädare för olika krishanteringsaktörer t ex polis, region, försvarsmakt och frivilligorganisationer. Skövde kommun är sammankallande

Medlemskommunerna i rådet representeras av deras säkerhetssamordnare (eller motsvarande), krisinformatörer samt företrädare för POSOM/krisstödsorganisationen. Samverkan mellan kommunerna sker även genom t ex SÄKSAM som är ett nätverk för säkerhetsansvariga inom kommunerna och regionen i Skaraborg.

3.2 Skövde kommuns organisation



Övergripande ansvar för den politiska ledningen har kommunfullmäktige som till sitt stöd har kommunstyrelsen och ett antal nämnder.



Kommunen är organiserad i sektorer som samordnas genom kommundirektören med stab. Kommunen är en komplex organisation och är även uppdelad på bolag.

Skövde kommun har även samverkan med andra kommuner i form av kommunalförbund, Räddningstjänsten Skaraborg, Miljösamverkan östra Skaraborg, Avfall och Återvinning Skaraborg samt Skaraborgsvatten.

4 Arbetsprocess och metod

Risk- och sårbarhetsanalysen skall enligt föreskrifterna ha följande innehåll:

- Beskrivning av kommunen och dess geografiska område.
- Beskrivning av arbetsprocess och metod.
- Identifierad samhällsviktig verksamhet inom kommunens geografiska område.
- Identifierade kritiska beroenden för kommunens samhällsviktiga verksamhet.
- Identifierade och analyserade risker för kommunen och kommunens geografiska område.
- Beskrivning av identifierade sårbarheter och brister i krisberedskap inom kommunen och dess geografiska område.
- Behov av åtgärder med anledning av risk- och sårbarhetsanalysens resultat.

Arbetet har genomförts i följande steg:

1. Avstämning med berörda verksamheter och diskussion kring risker och behov av åtgärder.
2. Verksamheternas beroenden av samverkanspartners internt och externt
3. Inventering av risker och sårbarheter i Skövde kommuns geografiska område
4. Värdering av risker innebärande en sammanvägning mellan sannolikheten för en händelse och allvarlighetsgraden i konsekvenserna av den; ju större sannolikhet och ju större konsekvens desto högre risk
5. I vissa fall utarbetande av förslag till åtgärder för att minska risken och/eller lindra konsekvenserna av en händelse eller höja förmågan att hantera händelsen.
6. Enligt författning ska risk- och sårbarhetsanalys genomföras oavsett i vilken verksamhetsform som verksamheten bedrivs. Det innebär att de flesta av våra sektorer och bolag samt kommunalförbund ingått i analysen.

5 Samhällsviktig verksamhet inom kommunens geografiska område

Nedanstående delar kan anses vara samhällsviktig verksamhet och ingår därmed i analysen.

Kommunal verksamhet:

- Central administration, IT och informationsverksamhet
- Äldreomsorg, stöd till funktionsnedsatta, kommunens hälso- och sjukvårdsverksamhet
- Individ- och familjeomsorg
- Förskola, grund- och gymnasieskola
- Vatten och avlopp
- Samhällsplanering
- Miljö- och hälsoskydd
- Väghållning
- Renhållning
- Räddningstjänst
- Kommunala bostadsbolag

- Fjärrvärmeförsörjning
- Elförsörjning
- Offentliga måltider

All verksamhet kan inte betraktas som samhällsviktig ur den aspekten att den alltid måste bedrivas för att det inte ska få allvarliga konsekvenser för samhället, men utöver ovannämnda har risk- och sårbarhetsanalyser genomförts för ytterligare ett antal verksamheter för att skapa underlag för att förebygga konsekvenserna vid t ex någon form av olycka.

Extern samhällsviktig verksamhet har identifierats via den så kallade Styrelspaneringen som senast uppdaterades 2022. Planeringen innebär att kommunerna ska inventera och prioritera samhällsviktiga funktioner som är elberoende i händelse av att Sverige drabbas av elbrist. t ex:

- Sjukvård, ambulans, apotek
- Buss och järnvägskommunikationer
- Livsmedelsbutiker
- Tandvård
- Försäkringskassa
- Bank
- Data- och telekommunikation
- Bensinstationer (drivmedelsförsörjning)
- Polismyndighet
- Post
- Radiokommunikation
- Livsmedelsproduktion
- Tingsrätt
- VMA-installationer
- Försvarsmakten
- Större företag

6 Kritiska beroenden för kommunens samhällsviktiga verksamhet

Den här delen av risk- och sårbarhetsanalysen innehåller resultatet från identifiering och värdering av verksamhets beroenden. Även externa beroenden har värderats. Ett externt beroende innebär att den egna verksamheten är beroende av en annan verksamhet utanför den egna organisationen. Beroendena värderas efter en tregradig skala:

- kritiskt beroende
- tydligt beroende
- svagt eller osäkert beroende

Resultatet av beroendeanalysen avses utgöra underlag för att inom ramen för verksamhetsplanering och beredskapsplanering hitta lösningar samt upprätta planer som kan minska (eller eliminera) kritiska beroenden. I huvudsak kan beroendena sammanfattas inom fem områden, vilka är en grundförutsättning för samhällsviktig verksamheten inom Skövde kommun. Detta innebär att särskild vikt måste läggas på att stärka dels den inneboende robustheten i ordinarie system men även möjlighet till reservalternativ och reparationsberedskap inom dessa verksamhetsområden.

- Elförsörjning

- Vattenförsörjning
- Värmeförsörjning
- Elektroniska kommunikationer
- Drivmedelsförsörjning

7 Riskobjekt inom kommunens geografiska område

Inventering av riskobjekt

Riskobjekt kan vara verksamheter eller objekt som på något sätt kan utgöra fara, t ex hantering av brandfarliga, giftiga eller explosiva ämnen. Det är också objekt eller verksamheter som om de utsätts för skada, allvarligt kan påverka samhället, t ex el- eller vattenförsörjning. Inventeringen grundas i kunskap och underlag från Miljösamverkan Östra Skaraborg, Sektor samhällsbyggnad och Räddningstjänsten Skaraborg.

Ett objektsblad har upprättats för varje objekt, innehållande en kort beskrivning av verksamheten och en riskidentifiering.

Sammanfattning

De objekt som i första hand bedöms innebära risker är verksamheter som hanterar större mängder av brandfarliga, giftiga eller explosiva ämnen. I första hand större företag.

Även transporter av farligt gods via järnväg eller landsväg innebär risker. Problemet i detta sammanhang är att det oftast inte går att identifiera några särskilt riskutsatta platser förutom Resecentrum där viss rangering av järnvägsvagnar med farligt gods förekommer och att besökare vistas i direkt anslutning till spårområdet. För att minska risken för stor skada i centrum vid utsläpp av farligt gods gäller förbud mot landsvägstransporter för farligt gods på vissa vägar genom Skövde tätort

Andra objekt som innebär risker om de utsätts för skada är el- och vattenförsörjning, värmeförsörjning samt elektroniska kommunikationer. Beroende på omfattning, längd på avbrottet samt tidpunkt på året kan dessa orsaka allvarliga störningar på samhället.

Inom Skövde kommun finns en SEVESO-anläggning i den högre nivån, Heidelberg Materials Sweden AB (fd. Cementa). Tillsammans med företaget och Räddningstjänsten Skaraborg, skickar Skövde kommun ut information till invånare om hur man ska agera vid en olycka på Heidelberg Materials som kan innebära spridning av farligt gods.

Sammanställning av Skövde kommuns riskobjekt redovisas i Bilaga 3.

8 Klimatförändringar

Det globala klimatet förändras vilken får effekt även på lokal nivå, vilket märks redan idag. Skövde kommun bedöms i framtiden bli såväl varmare som blötare med rikligare nederbörd och förändrade flöden i vattendrag. Under 2018 upplevdes en värmebölja i Sverige som särskilt påverkade vård och omsorg. Vissa delar av landet drabbades även hårt av skogsbränder.

2023 har södra delarna av Europa och andra delar av världen upplevt värmeböljor som har varit ytterst påfrestande och som har gett upphov till stora skogsbränder med evakuering som följd.

2018 tog en RSA fram ur ett klimatförändringsperspektiv. Rapporten från denna analys redovisas i Bilaga 5

9 Inträffade händelser

Under de senaste fyra åren har följande större händelser inträffat, alla kan inte betraktas som extraordinära, men har inneburit störningar i större eller mindre grad samt behov av förebyggande åtgärder.

- Covid-19 – Pandemi som påverkade hela landet och som ställde smittskyddskrav på alla Skövde kommuns verksamheter
- Elförsörjning – Ökad risk för effektbrist vintern 2022/23
- Kriget i Ukraina - Flyktingmottagning inom Skövde kommun 2022 bestod främst i mottagande av flyktingar från kriget i Ukraina. Konsekvens: Hög belastning på bland annat socialtjänst och överförmyndare samt bostäder.

10 Riskvärdering

För att illustrera bedömningen har en riskmatris använts. Matrisen visar hur riskerna förhåller sig till varandra utifrån sannolikhet och konsekvens. Färgerna rött, gult och grönt är ett sätt att värdera prioriteringsgraden hos riskerna. Riskerna inom det röda området är prioriterade att arbeta med, antingen utifrån dess sannolikhet, dess konsekvenser eller både och.

Nedanstående typhändelser har analyserats för alla verksamheter i den mån att de är relevanta för verksamheten. För vissa verksamheter har ytterligare händelser tillkommit. Nedanstående är en samlad bedömning av typhändelserna för hela kommunen. Verksamheternas egna riskbedömningar redovisas i bilaga.

- Störning i elförsörjningen
- Störning i elektroniska kommunikationer
- Störning i vattenförsörjning eller vattnet inte drickbart
- Viktig fastighet för verksamheten inte brukbar pga brand eller annan orsak
- Stor trafikolycka
- Storm eller snöoväder
- Smitta epidemi

Den sammanfattande bedömningen för respektive typhändelse redovisas nedan.

Mycket hög sannolikhet			2.Störning elektronisk kommunikation	
Hög sannolikhet		6.Störning pga snö/storm	4.Brand motsv i viktig fastighet	1.Störning elförsörjning 3.Störning vattenförsörjning

Medelhög Sannolikhet	5. Stor trafikolycka				
Låg sannolikhet			7. Epidemi/pandemi		
Mycket låg sannolikhet					
	Begränsade	Betydande	Allvarliga	Mycket allvarliga	Katastrofala

I analysen har även andra former av händelser belysts t ex

- Drivmedelsbrist
- Brist sjukvårdsförnödenheter och läkemedel
- Förtroendekris
- Störningar i kommunikationer och transporter
- Livsmedelsbrist eller möjlighet att tillaga
- Skyfall/översvämning
- Våldshändelse
- Värmeförsörjning

11 Sårbarheter, brister samt behov av åtgärder

Nedan anges ett urval genomförda åtgärder samt behov av åtgärder för respektive verksamhetsområde, sektor, bolag och förbund som har deltagit i denna RSA. Underlagen i sin helhet redovisas i Bilaga 1.

Varje sektor, förbund och bolag förutsätts ansvara för att omhänderta sina framtagna sårbarheter genom att för varje eget framtaget åtgärdsbehov, tillsammans med berörd ämnesägare, ta fram en handlingsplan för hur man skall minska sårbarheten. Exempel på en sådan åtgärd kan vara att inom sin egen verksamhet och budget säkerställa att det på en fastighet finns inkopplingsmöjlighet för reservkraft (mobilt elverk).

Under analysen har det tydligt framgått att inom de flesta verksamheterna krävs att man vid upphandling/projektering måste ta med krav på leveranssäkerhet/lagernivåer, möjlighet till reservkraft/inkopplingsmöjlighet och att man måste vara beredd att tilldela ekonomiska medel för att säkerställa detta.

12 Central ledning

En välfungerande krisledningsfunktion med tillhörande stab är en grundläggande förutsättning för en effektiv hantering av en extraordinär händelse. Krisledningen ska utgå från kommunens fastställda plan för kris, extraordinära händelser och höjd beredskap. Regelbundna övningar med central ledning skapar trygghet för att hantera olika former av händelser

13 Sektor styrning och verksamhetsstöd – IT, kommunikation, ärendehantering, ekonomi, lön, upphandling.

Elförsörjning och möjligheten till elektroniska kommunikationer påverkar kommunens styr- och ledningsförmåga. Arbete pågår kontinuerligt inom IT- området för att minimera driftstörningar och upptäcka intrångsförsök. Konsekvenserna vid korta avbrott är begränsade eftersom viss redundans finns i form av t ex reservkraft, men kan över tid bli allvarliga. Detta innebär bland annat att vi kan behöva ta fram andra metoder för att sprida information inom kommunen, tex via trygghets-/ informationspunkter mm.

Långvariga störningar i elektroniska kommunikationer kan uppstå som påverkar ekonomisystem, lönesystem, upphandlingssystem. Alternativa rutiner bör utarbetas för att kunna upprätthålla funktionerna

14 Sektor vård och omsorg - äldreomsorg och service för funktionsnedsatta

Verksamheterna är beroende av elförsörjning för framförallt värme, drift av elberoende utrustning i verksamheten samt IT-system, t.ex journalsystem. De större boendena är förberedda för anslutning av reservkraft (Ekedals äldrecentrum har fast installerat reservkraftverk).

Ett antal mobila reservkraftverk finns, men ytterligare analys bör göras av behovet av reservkraft för omfattande avbrott i elförsörjningen.

Vattenförsörjning för dricksvatten, hygien och avlopp. Sektor service VA-avdelning samt Skaraborgsvatten arbetar kontinuerligt med att stärka robustheten i det ordinarie vattenledningsnätet samt reservvattentäkterna. I plan för nödvattenförsörjning finns även angett prioriterade verksamheter där tankar med nödvatten bör placeras ut. Men vid en omfattande störning är behovet mycket större. Rutiner för logistik för att hantera vatten från vattentankar har övats på ett av äldreboendena

Arbete med beredskapslager och kontinuitetshantering är pågående

På senare tid har problem uppstått med leverans av viktig utrustning för sjukvården. Sektor vård och omsorg har inte drabbats men rutiner bör utarbetas för att vid upphandling av externa tjänster ställa krav på leveranssäkerhet eller lagernivåer.

15 Sektor socialtjänst - individ och familjeomsorg

Avsaknaden av el, vatten och värme kan innebära en stor påverkan på verksamheten inom sektor socialtjänst inom relativt kort tid. Detta påverkar tex matlagning, medicinering samt möjlighet att bedriva verksamhet i egna lokaler. Arbetet med kontinuitetshantering är pågående.

Sektor socialtjänst ansvarar även för samordning av kommunens krisstödsorganisation (fd. POSOM). En organisation som ansvarar för psykiskt och socialt omhändertagande vid t ex omfattande olyckor. Avstämningar mellan berörda samarbetspartners sker regelbundet.

16 Sektor barn och utbildning

Verksamheten är i första hand beroende av el- och vattenförsörjning. Konsekvenserna är beroende av omfattningen, tid på året och hur länge avbrottet varar. Övningar har genomförts tillsammans med sektor Service hur man hanterar störningar i vattenförsörjningen för enstaka verksamheter. Rutiner vid störning i vattenförsörjning finns i viss mån efter övningen men utbildningsbehov finns. Analys bör göras av förrådshållning av tex ficklampor, batterier och vattendunkar.

Rutiner kring hantering av pågående dödligt våld bör tas fram. En övergripande ledningsövning har genomförts på detta tema, men bör även genomföras utbildningar inom verksamheterna.

Arbetet med kontinuitetshantering är pågående.

17 Sektor service

Sektorer och bolag är till stora delar beroende av sektor service avseende fastigheter, vatten/avlopp, måltidsverksamhet, hygien mm. Sektorn arbetar kontinuerligt för att stärka redundansen inom t.ex. ordinarie vattenförsörjning, reservkraft vid avbrott i elförsörjningen, hanteringen av fastigheter vid bränder osv. Olika former av övningar genomförs för att hantera extraordinära händelser.

I första hand bör en fördjupad analys genomföras avseende de behov och det stöd de olika verksamheterna angett att de behöver från sektor service, särskilt avseende el- och vattenförsörjning. I framtiden bör en planering för alternativa fastigheter genomföras i syfte att ha framtagna handlingsalternativ om kommunens samhällsviktiga verksamhet inte kan bedrivas i ordinarie lokaler

18 Sektor samhällsbyggnad

Elförsörjning och möjligheten till elektroniska kommunikationer påverkar verksamheten i stor omfattning. Konsekvensen vid korta avbrott är begränsad men kan över tid bli kraftig. Detta gör att det är viktigt med nödsystem, t ex icke nätverksberoende system.

Omfattande och utdragen skogsbrand kan orsaka störningar i verksamhet och transporter, vilket kan innebära behov av information kring omledning av trafik, fordonskapacitet vid särskild händelse.

19 Sektor medborgare och samhällsutveckling – kultur och fritid, näringslivsfrågor, arbetsmarknadsenhet, vuxenutbildning mm

Arena Skövde har en omfattande besöksverksamhet och man arbetar t ex med systematiskt brandskyddsarbete och rutiner för utrymning av anläggningen.

Konstenheten och stadsmuseet - rutiner för att flytta samlingar vid en krissituation kan behöva ses över.

20 Avfallshantering och Återvinning Skaraborg

Prioritering av områden vid brist av drivmedel/personal under längre tid.

Vid omfattande och längre störningar i samhället finns behov av tilldelning/tillförsel av drivmedel.

Vid epidemi/smitta måste avfallshanteringen inkl. anläggningar organiseras i särskild ordning. Detta innebär bland annat behov av förhandslagring av smittskyddsutrustning för personal samt saneringsmedel för fordon och utrustning.

21 Skövdebostäder AB

Komplettera befintliga instruktioner vid avbrott inom elförsörjning och IT- telekommunikation. Utredda behovet av reservkraft till trygghetsboende samt resursfastighet samt vid projektering/renovering av fastigheter.

Fokus bör sättas på händelser av antagonistisk karaktär, sprängdåd eller liknande. Vid omfattande brand i fastighet behövs stöd för tex evakuering/boende och informationsspridning samt stöd av POSOM gruppen.

22 Skövde Energi AB - Kraftvärme

Kraftvärme - Utredda sektioneringsplan motsvarande Styrel samt trygga användning av vatten till produktionsanläggningarna. Även en separat riskinventering samt separat risk- och sårbarhetsanalys bör genomföras för brand.

23 Räddningstjänsten Skaraborg

Vid utdragna händelser, t ex skogsbrand bör förmågan till robust personalförsörjning över tid säkerställas.

Säkerställa robust tillgång till elförsörjning och elektroniska kommunikationer för kritiska system inklusive reservförfarande.

24 Next Skövde

Vid planering/analys inför större event, skall behovet av framkomlighet för räddningsfordon tas i beaktande samt krisplan/omhändertagande vid brand och våldshändelse ses över.

25 Miljöförvaltning Östra Skaraborg

Säkerställ redundans i system, tillgång till fordon och alternativa lokaler vid störningar och extraordinära händelser.

Vid smitta/ epidemi är koordination med smittskyddsläkare/länstyrelse samt förstärkning personal prioriterat

26 Balthazar Science Center

Vid störningar i t ex infrastruktur kan inte ordinarie verksamhet erbjudas. Verksamheten är beroende av andra aktörer inom fastighet och infrastruktur för att kunna fortgå.

27 Sammanfattning och slutsatser

Kommunens viktigaste åtgärdsbehov är kopplade till:

- Vattenförsörjning,
- Elförsörjning,
- Värmeförsörjning
- IT-beroende (elektroniska kommunikationer)
- (Drivmedel).

Dessa områden är grunden till att drastiskt minska övriga sårbarheter. Lämpligtvis bör åtgärderna kraftsamlas mot att i första hand säkerställa en robusthet i de ordinarie systemen inom dessa områden samt skapa en uthållighet genom reservförfarande samt reparationsberedskap.

Skövde kommun har inte Tjänsteman i beredskap utan löser detta genom verksamhetsjourernas beredskap.

Utifrån risk- och sårbarhetsanalysen, bedöms fyra (fem) risker ha hög sannolikhet och innebära mycket allvarliga konsekvenser. Detta är störningar i de elektroniska kommunikationerna, el-, vatten- och värmeförsörjning samt drivmedel för att upprätthålla reservsystem. I dessa fall handlar det om risker som skulle kunna komma att innebära stora konsekvenser för samhällsviktig verksamhet. En viktig del i arbetet för att minska sårbarheten, är att öka invånarnas kunskap om hur de kan förbereda sig inför och hantera störningar och bortfall i infrastrukturen.

Identifierade sårbarheter kan vid begränsad omfattning i tid och rum, i nuläget, till största delen, hanteras inom ramen för kommunens ordinarie verksamhet med godtagbar förmåga. Det är i nuläget dock långt kvar intill dess att vi kan hantera en extraordinär händelse under höjd beredskap.

De åtgärder och områden som bedöms mest prioriterade att arbeta vidare med och utveckla är följande:

- Regelbundna utbildningar och övningar inom säkerhets- och krisberedskapsområdet. Detta innefattar både interna övningar och övningar med externa samverkanspartners.
- Sektor service och Skaraborgsvatten arbetar kontinuerligt med att trygga vår vattenförsörjning, och kan behöva kompletteras med utrustning och övningar.
- Fortsatt planering samt tillförsel av ekonomiska medel för åtgärder i syfte att förebygga samt minska påverkan i samband med avbrott i elförsörjningen. Detta omfattar t ex att vid nybyggnation eller omfattande renoveringar ska analys göras om fastigheten/anläggningen ska förberedas för att kunna anslutas till reservkraft. Äldreomsorg och anläggningar inom infrastruktur för tex el- och vattenförsörjning ska prioriteras. Behovet av reservkraftverk vid en omfattande störning är mycket stor, men samtidigt är större störningar ovanliga, vilket innebär att de befintliga reservkraftverken sällan används. En långsiktig strategi är nödvändig för att hantera dessa frågor. (Robusthet och redundans tex genom skydd för anläggningar/omkoppling/reservmöjligheter i ordinarie systemen)
- Se över leveranstryggheten hos externa och interna leverantörer samt skapa beredskapslager i syfte att trygga nödvändig försörjning till kommunens samhällsviktiga verksamhet
- Revidera kommunens organisation för informations-/ trygghetspunkter i syfte att stötta kommuninvånarna vid kriser och extraordinära händelser.
- Fortsatt arbete med kontinuitetshantering på alla nivåer inom kommunens sektorer, bolag och förbund i syfte att skapa en god beredskap för olika typer av extraordinära händelser.

28 Bilagor

1. Sekretess - Redovisning per verksamhet
2. Sekretess – Samhällsviktiga elanvändare (Styrel)
3. Sekretess - Riskobjekt
4. Sekretess - Samhällsviktiga objekt exkl. riskobjekt
5. Skövde RSA ur ett klimatförändringsperspektiv
6. Skyfallskartering Skövde tätort (under revidering 2023)
7. Värmekartering Skövde tätort