



SKÖVDE

SKÖVDE KOMMUN

2022

DELÅRSRAPPORT



# Innehållsförteckning

1	Inledning.....	4
2	Sammanfattande bedömning ekonomi och verksamhet.....	4
3	Ekonomisk sammanfattning .....	5
4	Viktiga händelser och utveckling under året.....	5
5	Helårsprognos 2022.....	6
5.1	Nämndernas prognoser.....	6
5.2	Investeringsprognos.....	8
5.3	Exploateringsprognos.....	11
6	Finansiell analys.....	12
6.1	Delårsresultat.....	12
6.2	Kapacitet.....	13
6.3	Investeringar och exploateringar .....	13
6.4	Finansiella tillgångar .....	14
6.5	Finansiella skulder .....	14
6.6	Pensionsåtaganden.....	15
6.7	Kontroll.....	15
7	Bolag och förbund .....	16
8	Uppföljning inom arbetsgivarområdet .....	20
8.1	Personalutveckling.....	20
8.2	Kompetensförsörjning.....	23
8.3	Arbetsmiljö- och hälsoarbete .....	25
9	Uppföljning inom miljöområdet .....	30
10	Ekonomiska rapporter .....	32
10.1	Driftredovisning i sammandrag per nämnd.....	32
10.2	Räkenskaper .....	33
10.3	Redovisningsprinciper.....	36
11	Skövde VA - en särredovisning.....	37
12	Bilaga: Kommunala bolag och förbund .....	39
12.1	Skövde Stadshus AB.....	39
12.2	AB Skövdebostäder .....	40
12.3	Skövde Energi AB.....	41
12.4	Kreativa Hus Skövde AB.....	42
12.5	Next Skövde Destinationsutveckling AB.....	44
12.6	Skövde Airport AB .....	45
12.7	Balthazar Science Center AB.....	45
12.8	Skövde Exploatering AB .....	47
12.9	Science Park Skövde AB.....	48
12.10	Mörkebäckens Fastighet AB.....	49
12.11	Skaraborgs kommunalförbund.....	50
12.12	Kommunalförbundet Skaraborgsvatten .....	50

12.13	Avfall & Återvinning Skaraborg.....	51
12.14	Miljösamverkan Östra Skaraborg.....	52
12.15	Räddningstjänsten Östra Skaraborg.....	53

# 1 Inledning

Sveriges ekonomiska återhämtning var stark efter pandemin och även om viruset lever kvar är dess effekt i stort på samhället mindre än tidigare. Vad som spåddes vara en kommande hög tillväxt i ekonomin har dock bromsats in av höga energipriser och stigande inflation. Inflationen, som till en början var driven av förra vinterns höga energipriser, har dels fått genomslag i resterande del av ekonomin dels förvärrats av krig i vårt närområde. Rysslands invasion av Ukraina är först och främst en humanitär katastrof med horribla konsekvenser som följd. Kriget har även haft stora ekonomiska påföljder med ett Europa beroende av rysk gas och råvaror både från Ryssland och Ukraina. Inflationen har därför stigit ytterligare och Riksbanken har varit tvungna att agera snabbt och bestämt. Styrräntan har höjts från 0 till 1,75 procent sedan maj i år. Marknaden spår fortsatta höjningar under hösten och under början av nästa år för att bekämpa inflationen. Prisökningarna som slår igenom på många håll i samhället sätter stor press på den kommunala ekonomin där Skövde kommun är inget undantag.

Med tanke på de osäkerheter som finns i ekonomin, och de stigande kostnader som rapporteras på flera håll, är det paradoxalt att redovisa Skövde kommuns resultat för delåret. Skövde kommun har för delåret 2022 ett resultat på 246,6 miljoner kronor och prognostiserar även ett starkt resultat för helåret. I mångt och mycket beror det på att de pris- och kostnadsökningar som rapporteras inte har slagit igenom med full effekt på kommunens ekonomi än. Stigande räntor påverkar endast den del av skulderna som har tecknats till rörlig ränta. Flera inköp är baserade på avtal som förhandlas eller indexeras upp vid bestämda tidpunkter. Elhandeln är även den till viss del redan säkrad till lägre priser. Det finns därför en viss fördröjning i hur kostnaderna slår på kommunen, och under 2023 kommer många stigande kostnader slå igenom fullt ut. Delårets goda resultat är däremot ingen slump utan är ett resultat av kommunens omvärldsspaning, analyser och väl avvägda strategier.

Den ekonomiska styrka som kommunen visar är viktig inför framtida finansiella utmaningar. Det är likväl fortsatt viktigt med ett kontinuerligt förbättrings- och effektiviseringsarbete inom kommunen för att nyttja de värdefulla resurser som finns. Det är en tuff finansiell situation som många individer, företag och kommuner står inför, men Skövde kommun behöver vara en motor i återhämtningen.

## 2 Sammanfattande bedömning ekonomi och verksamhet

Kommunallagens ekonomikapitel innehåller ett uttalat krav på att kommuner och landsting ska ange mål och riktlinjer för verksamheten som är av betydelse för god ekonomisk hushållning. Detta framgår i Skövde kommuns strategiska plan med budget. Om kommunfullmäktiges och nämndernas mål uppnås och ekonomin samtidigt är i balans, så kan kommunen anses ha en god ekonomisk hushållning i sin verksamhet.

Den begränsade bedömning som kan göras i delårsbokslutet grundas på en samlad bild av hur kommunfullmäktige och nämndernas mål uppnås. En god ekonomisk hushållning på nämnds nivå förutsätter att kostnaderna håller sig inom de ramar som kommunfullmäktige har godkänt.

Kommunfullmäktiges mål grundar sig på Vision Skövde 2025 och nedan är en prognos för måluppfyllelse vid årets slut.

Följande av kommunfullmäktiges mål bedöms uppnås:

- Resultatet ska vara 3 procent av skatter och bidrag.
- Skövde är 60 000 invånare år 2025.
- Skövde har en andel högskoleutbildade som ökat snabbare än genomsnittet för riket under perioden 2011-2025.

Följande mål bedöms som delvis uppfyllda:

- Skövde har ett varumärke som är välkänt i hela Sverige.
- Skövde har invånare som är nöjda med sina liv och den samhällsservice som erbjuds.
- Skövde kommuns organisation är miljömedveten och resurseffektiv.
- Skövdes välfärdstjänster är effektiva och anpassade efter Skövdebornas behov.
- Skövde kommun är en attraktiv arbetsgivare.

### 3 Ekonomisk sammanfattning

Skövde kommun redovisar ett delårsbokslutsresultat per 31 augusti 2022 på 246,6 miljoner kronor. Det prognostiserade helårsresultatet är 244,7 miljoner kronor, vilket är cirka 120 miljoner kronor bättre än budgeten. Det prognostiserade resultat motsvarar 6,7 procent av skatter och bidrag vilket medför att prognosen utifrån lagd plan förväntas bli 7,7 procent av skatt och bidrag för mandatperioden. Det innebär att kommunen når upp till det finansiella målet om 3 procent av skatter och bidrag för mandatperioden. I det prognostiserade resultatet ingår inte orealiserade förluster i värdepapper samt realisationsvinster om totalt 92,6 miljoner kronor, detta minskar resultatet med motsvarande.

Den positiva skillnaden mellan budget och prognos beror på överskott hos nämnderna samt överskott på skatte och bidragsprognosen med 107 miljoner kronor.

Nämnderna redovisar totalt en positiv helårsprognos om 7 miljoner kronor exklusive den taxefinansierade verksamheten, vilket är 0,4 miljoner lägre än den prognosen som sattes för nämnderna vid tertial 1. Det har dock skett förändring mellan nämnderna, både barn och utbildningsnämnden och kommunstyrelsen prognostiserar ett bättre resultat om 6 miljoner kronor vardera och socialnämnden prognos har försämrats med 13 miljoner kronor till följd av fler placeringar.

Investeringsbudgeten för 2022 uppgår till 967 miljoner kronor varav den taxefinansierade verksamheten uppgår till 237 miljoner kronor. I den totala investeringsbudgeten för 2022 ingår ombudgeteringar från 2021 på 452,5 miljoner kronor. Prognosen för 2022 visar på en investeringsvolym om 634 miljoner kronor varav taxefinansierad verksamhet bedöms förbruka 169 miljoner kronor. Avvikelsen i förhållande till den totala investeringsbudgeten är positiv och uppgår till 333 miljoner kronor och beror främst på att flera projekt förskjutits i tid som kan förklaras av både interna och externa faktorer. Även om prognosen för 2022 visar en positiv årsavvikelse kan en tydlig förändring ses på de totala projektprognoserna för pågående och kommande investeringsprojekt. Den kraftiga prisuppgången under 2022 på bland annat drivmedel, energi och material innebär att betydligt fler investeringsprojekt bedöms genomföras till en högre kostnad än vad som budgeterats. Den fortsatta utvecklingen av prisnivåer är svårbedömd och oavsett riktning kommer det att få effekter på budgetföljsamheten i kommunens investeringsprojekt.

### 4 Viktiga händelser och utveckling under året

Kommunen har hunnit med mycket under de 8 månader som delårsrapporten innefattar. En viktig händelse som inträffat är kommunfullmäktiges antagande av en ny vision som sätter siktet på 2040. Vision Skövde 2040 består av tre fokusområden; Innovation, Kompetens och Livskvalitet; som tillsammans med tre ledord; Nyfiket, Modigt och Kreativt; utgör ramen för Skövdes framtida utveckling. Nästa steg i visionsarbetet består av att konkretisera visionen i ett antal fullmäktigemål som ska antas av kommunfullmäktige senast i februari 2023. Förankringsarbetet kopplat till Vision 2040 har påbörjats och kommer att fortsätta framöver.

Under året har utvecklingen av Skövde Science City fortsatt där allt från bolagsförvärv till exploatering och byggnation har legat på agendan. Projektet att ställa om Mariesjö till Skövde Science City kommer att ta flera år, och involverar många parter både internt inom kommunen och externt i samhället.

Andra viktiga händelser är bland annat att vi har tackat av Tomas Fellbrandt som kommundirektör och välkomnat Björn Söderlundh som ny på posten. Det har implementerats ett nytt intranät, Skövde kommuns medarbetare erbjuds numera friskvårdsbidrag om 2500 kr per år och skolorna har kunnat genomföra normala skolavslutningar och studentfiranden. Flera utvecklingsprojekt har pågått, exempelvis digitalisering inom skolan, satsningen med jobb för unga och STEG-projektet som syftar att kompetensförsörja barn- och utbildning samt vård och omsorg. Vi har tagit emot flyktingar från Ukraina, anordnat matfestivalen för första gången på 2 år och planerat vidare inför SM-veckan Vinter 2023. Skövde kommun gör mycket inom många områden, stora som små.

## 5 Helårsprognos 2022

Skövde kommun redovisar en positiv prognos om 244,7 miljoner kronor, vilket är 120,3 miljoner kronor bättre än budgeterat resultat. Det är en minskning med 15 miljoner kronor mot tertial 1 och beror bland annat på den satsningen som gjordes i samband med tertial 1, digitalisering i skolan om 22,4 miljoner kronor. Samtidigt har skatteprognosen förbättrats med 36 miljoner kronor och kostnaderna strategiska fastigheter förväntas bli 37 miljoner kronor högre.

Nedan redovisas finansförvaltningens och nämndernas prognoser.

### Finansförvaltning

Finansförvaltningen totalt har ett överskott jämfört med budgeten med cirka 114 miljoner kronor. Det största överskottet om 107 miljoner kronor bidrar skatteintäkterna med då skatteunderlagstillväxten varit högre än förväntat. Även kapitalkostnader, personalomkostnaderna, exploatering och centralt budgeterade medel för demografipengen visar ett överskott samtidigt som strategiska fastigheter och satsningar på digitalisering visar på ett underskott. Dessa poster tar ut varandra. Kostnaderna för pensionerna förväntas bli 9 miljoner kronor högre än budgeterat.

### 5.1 Nämndernas prognoser

Nämnderna exklusive den taxefinansierade verksamheten redovisar en positiv helårsprognos om 7,2 miljoner kronor när korrigering för beslut i kommunfullmäktige i juni gjorts. I beslutet tilldelades barn och utbildningsnämnden 22,4 miljoner kronor för digitalisering i skolan. Prognosen per 31 augusti är 0,4 miljoner lägre än den prognosen som sattes för nämnderna vid tertial. Det har dock skett förändring mellan nämnderna, både barn och utbildningsnämnden och kommunstyrelsen prognostiserar ett bättre resultat om 6 miljoner kronor vardera och socialnämnden prognos har försämrats med 13 miljoner kronor till följd av fler placeringar. Den taxefinansierade verksamheten prognostiserar ett underskott om 0,6 miljoner kronor.

Nedan redovisas en kort sammanfattning per nämnd. För fler detaljer, se nämndernas delårsrapporter.

#### Nämndernas prognos

(miljoner kronor)	Budget 2022	Prognos 2022	Avvikelse Budgetprognos
Kommunstyrelsen	575,2	571,7	3,6
Barn- och utbildningsnämnd	1 340,8	1 339,2	1,6
Vård- och omsorgsnämnd	1 084,3	1 048,0	36,2
Socialnämnd	226,0	249,0	-22,9
Kultur- och fritidsnämnd	181,2	188,3	-7,0
Service­nämnd	7,8	11,6	-3,8
Bygglovs­nämnd	0,5	0,5	0,0
Kommunfullmäktige	4,6	4,6	0,0
Revision	1,8	1,8	0,0
Överförmyndare	6,8	7,2	-0,5
Valnämnd	2,1	2,1	0,0
<b>Summa skattefinansierad verksamhet</b>	<b>3 431,0</b>	<b>3 423,8</b>	<b>7,2</b>
Teknisk nämnd affärsverksamhet	0,0	0,6	-0,6
<b>Verksamhetens nettokostnader</b>	<b>3 431,0</b>	<b>3 424,4</b>	<b>6,6</b>

**Kommunstyrelsens** prognostiserade resultat är ett överskott om 3,7 miljoner kronor. Överskottet förklaras huvudsakligen av budgetavvikelser inom centrala utvecklingsmedel (+11,7 miljoner kronor) och inom arbetsmarknad och vuxenutbildning (-9,1 miljoner kronor). Beslutade politiska satsningar på serviceassistenter och Jobb för unga bidrar till avvikelser inom arbetsmarknad och vuxenutbildning. Utöver dessa poster är det avvikelser inom övriga verksamheter som sammantaget ger ett bedömt resultat om 3,7 miljoner kronor. Under året har driftsansvaret för Skövde flygplats tagits över av kommunstyrelsen, sektor samhällsbyggnad.

**Barn och utbildningsnämndens** prognos för året visar på ett överskott på 1,6 miljoner kronor. Det är en förbättring sedan förra prognosen på 6 miljoner kronor. Det är framför allt grundskolan som minskat sitt underskott. Riktade stödinsatser har satts in för att hjälpa de enheter med stora avvikelser i första prognosen. Fler enheter har nu minskat sina underskott. Både förskolan och grundskolan har fått stärkningar i form av statsbidrag under hösten. Förskolan har fått ett statsbidrag för minskade barngrupper och grundskolan har fått ett statsbidrag för specialpedagogiska insatser. Förskolan och gymnasieskolan ligger i nivå med första prognos medan grundskolan har minskat sitt underskott.

**Vård- och omsorgsnämndens** förväntas redovisa ett överskott på 36 miljoner kronor vid årets slut. Nämndens förväntade ekonomiska resultat är framför allt ett resultat av en verksamhet "dopad" av statsbidrag samt en viss försiktighet vid omställningar (öppna/stänga verksamheter). Det finns dock grundläggande problem med t.ex. höga overtidskostnader som göms i detta stora överskott och som behöver fokus för att bibehålla en balanserad ekonomi.

Det finns reserverade medel i verksamheten på totalt 16 miljoner kronor. Det handlar om den centrala reserven på 6 miljoner kronor som nämnden avsätter för att balansera uppkomna underskott under året. Inom äldreboendeavdelningen finns totalt 5,4 miljoner kronor reserverat till verksamhet som inte kommer vara igång under 2022 (10 lägenheter på äldreboende Ekedal). Vidare innebär nedläggningen av gruppboendet på Klagstorp att 4,6 miljoner kronor ska justeras i Vård och omsorgsnämndens ram till 2023.

Inom personlig assistans har flera stora ärenden avslutats på grund av flytt. Även beviljad assistans från av Försäkringskassan och antalet assistansärenden från Försäkringskassan är lägre än budgeterat samt att insatsen för avlösning har en lägre kostnad. Sammanfattningsvis handlar detta om budgetöverskott på 6,7 miljoner kronor,

Hemtjänstvolymen redovisar ett överskott på 3 miljoner kronor. Beställda hemtjänsttimmar överensstämmer mycket väl med budgeten men kostnaden per timme ligger något lägre än förväntat.

Stabsfunktioner har ett större överskott på totalt 6,6 miljoner kronor. Det är ett högre överskott än tidigare redovisat. Det handlar delvis om vakanser på grund av personalomsättning, statsbidrag från Migrationsverket, inga kostnader för familjehemsplaceringar och lägre datakostnader på grund av leveransproblem, men också om att flera olika statsbidrag.

Avgiftsintäkterna förväntas ge ett överskott på 2 miljoner kronor. Förändringar i förbehållsbelopp och pensioner under sommaren ser ut att generera något högre avgiftsintäkter än tidigare.

Inom äldreboenden pågår renovering av lokaler på Solgården (i Tidån) och på Billingsdal (i Timmersdala). Under renoveringen har tomställs ca 20 lägenheter vilket skapar ett budgetöverskott, som balanserar upp stora delar av de högre kostnaderna för overtid som nämnden har haft under perioden.

Daglig verksamhet redovisar en prognos på 4,5 miljoner kronor, vilket också är en förbättring jämfört med tertiärrapporten i april. Det handlar delvis om att fritidsverksamheten där kvarvarande effekter från pandemin skapar högre överskott än förväntat (bland annat minskad lägerverksamhet i sommar), men även överskott på habersättning och personalkostnader.

Uppföljningen visar också på markant högre kostnader för förbrukningsmaterial och sjukvårdsmaterial, vilket beror på stora prisökningar från leverantörer på dessa varor.

**Socialnämnden** visar på ett underskott om 22,9 miljoner kronor för året gentemot budget. Det är en försämring med 13,6 miljoner kronor mot tertiäl 1. Underskottet härrör sig till verksamheterna barn och vuxna samt även inom socialpsykiatri. Övergripande verksamhet samt försörjningsstöd visar på ett överskott mot budget.

Avdelningen för barn och unga visar på ett underskott om 15,2 miljoner kronor och beror främst på fler placeringar både familjehem (inklusive jourhem) samt HVB-placeringar. Även den höga arbetsbelastningen, samt svårighet att rekrytera personal, inom barn och unga har medfört att konsulter har anlåtats. Planen var att minska behovet av konsulter under hösten, men då ärendeflödet och utredningar, varit fortsatt högt har konsulterna kontrakterats året ut. Hittills i år har verksamheten haft en ökning på 47 % när det gäller utredningar

Vuxenavdelningen visar på ett underskott om 12,4 miljoner kronor, vilket är en försämring med 4,9 miljoner kronor sedan T1. Underskottet beror främst på fler placeringar samt att Socialpsykiatrins verksamheter avviker med 6,8 miljoner kronor mot budget, avvikelserna beror till stor del på överanställningar för några svåra placeringar samt vikariekostnader. Innan sommaren fick verksamheten ett TBC utbrott, vilket bland annat bidragit till höga sjukskrivningar bland personalen då många av dem mått dåligt av TBC behandlingen.

Övergripande verksamhet visar på ett överskott om 4,6 miljoner kronor som dels beror på tillfälligt vakanta tjänster men även allmän återhållsamhet.

**Kultur och fritidsnämnden** prognostiserar ett underskott vid årets slut om 7,0 miljoner kronor. Av den prognostiserade avvikelserna beräknas 4,4 miljoner kronor vara hänförligt till covid-19. Underskottet består mestadels av minskade intäkter men även minskade personalkostnader. Arena Skövde Bad, Scen och evenemang samt Hallar och Arenor har till en följd av pandemin ett intäktsbortfall eftersom verksamhet inte kunnat bedrivas fullt ut under de första månaderna av året. Återstartsbidrag, som ger föreningarna möjlighet att söka ekonomiskt stöd efter pandemin förväntas överstiga budgeten.

Minskade hyresintäkter på Arena Skövde bidrar också till det förväntade underskottet. Vidtagna effektiviseringsåtgärder ger effekt först 2023 och medför därför ett underskott 2022.

**Servicenämndens skattefinansierade** verksamheter prognostiserar ett underskott om 3,8 miljoner kronor för 2022. Servicenämndens löpande intäkter minskar mot budget med en fortsatt påverkan av Covid-19 under första kvartalet samt på grund av vakanta tjänster och hög sjukfrånvaro. Detta medför också lägre prognostiserade personalkostnader. Omvärldsläget med prisökningar under 2022 drabbar servicenämndens verksamheter negativt. Områden med större påverkan är elkostnad, drivmedel, snöröjning och livsmedelskostnad som beräknas bli betydligt än högre än budget.

**Servicenämndens taxefinansierade** verksamhet (Skövde VA och Skövde Stadsnät) prognostiserar tillsammans ett överskott om 0,6 miljoner kronor. VA-verksamheten prognostiserar med ett negativt resultat om 2,5 miljoner kronor. Det är bland annat avskrivningarna som blivit högre och en redovisningsändring som påverkar prognosen. Fiberverksamheten förväntas generera ett överskott om 3 miljoner kronor.

**Byggnadsnämnden** visar ett nollresultat för verksamhetsår 2022. Bygglövsnämndens budget omfattar kostnad för politiker. Verksamhetens budget ligger inom kommunstyrelsens budgetram.

## 5.2 Investeringsprognos

Investeringsbudgeten för 2022 uppgår till 967 miljoner kronor varav den taxefinansierade verksamheten uppgår till 237 miljoner kronor. I den totala investeringsbudgeten för 2022 ingår ombudgeteringar från 2021 på 452,5 miljoner kronor. Prognosen för 2022 visar på en investeringsvolym om 634 miljoner kronor varav taxefinansierad verksamhet bedöms förbruka 169 miljoner kronor. Avvikelsen i förhållande till den totala investeringsbudgeten är positiv och uppgår till 333 miljoner kronor och beror främst på att flera projekt förskjutits i tid som kan förklaras av både interna och externa faktorer. Även om prognosen för 2022 visar en positiv årsavvikelse kan en tydlig förändring ses på de totala projektprognoserna för pågående och kommande investeringsprojekt. Den kraftiga prisuppgången under 2022 på bland annat drivmedel, energi och material innebär att betydligt fler investeringsprojekt bedöms genomföras till en högre kostnad än vad som budgeterats. Den fortsatta utvecklingen av prisnivåer är svårbedömd och oavsett riktning kommer det att få effekter på budgetföljsamheten i kommunens investeringsprojekt.

### Inventarier

Den totala budgeten för inventarier uppgår 2022 till 61,1 miljoner kronor. I prognosen bedöms 49,5 miljoner kronor förbrukas under året. Avvikelsen om 11,6 miljoner kronor förklaras till största del av att lokalprojekt flyttats framåt vilket innebär även att inventarieinköpen förskjutits framåt i tid.

### H22

Investeringsbudgeten för investeringsprojekt inom ramen för Handlingsplan 2022 uppgick vid årets början till 23 miljoner varav tre miljoner ombudgeterats från 2021 till 2022. Budgeten ska användas till att investera i projekt som genererar en minskad årlig kostnad för kommunen. Fram till andra tertiet har endast ett projekt ansökt om medel och fått godkänt. Projektet avser åtgärder för att energieffektivisera Frösve skola och beräknas minska energianvändningen med 13,5 % (127 tkr kWh) och energikostnaden bedöms minska med 0,1 miljoner kronor per år.

Prognosen för 2022 uppgår till 5 miljoner kronor och avvikelserna om 16 miljoner kronor förklaras till stor del av resursbrist i form av personal både internt och externt.



## Fastighetsförvärv

Budget 2022 avseende fastighetsförvärv är 40 miljoner kronor och per 31/8 har enheten för Mark och exploatering förvärvat fastigheter för 36,5 miljoner kronor. Prognosen för 2022 visar ett underskott om 3,0 miljoner kronor. Den höga exploateringstakten gör att kommunen behöver fylla på sin markreserv avseende strategiska fastigheter för att skapa förutsättningar för kommunen att växa. Dock är det alltid planering och förhandling vilket ger en osäkerhet i prognos kring när förvärv genomförs och därmed när kostnad för förvärv förväntas. Verksamheten avseende strategiska fastigheter visar ett underskott om 40,0 miljoner kronor. Detta avser driftkostnader relaterade till investeringsbudgeten för fastighetsförvärv. Rivning och sanering under året bedöms kosta cirka 2,0 miljoner kronor. Vid varje förvärv görs en bedömning av kommande användning som formuleras i en avsiktsförklaring. Om fastigheten kommer att exploateras inom tre år så är eventuell byggnad inte att anse som en anläggningstillgång och då belastas driften med byggnadsvärdet vid förvärvstillfället. För 2022 så prognosticeras denna kostnad belasta driften med 7,0 miljoner kronor. I samband med förvärv så tillkommer ofta expropriation- och intrångsansättning. Då bedömningen är att vi kommer att göra ett större antal förvärv under 2022 uppskattar vi denna kostnad till 38,7 miljoner kronor. Försäljningar från vår markreserv uppskattas till närmare 9,0 miljoner kronor.

## Infrastruktur

Investeringsbudget för infrastruktur 2022 är 193,5 miljoner kronor. Flera stora investeringar är budgeterade under året bland annat Mörkekorset, Stationsgatan ombyggnad och yttertätorter. Prognosen är att vi kommer att förbruka 73,1 miljoner kronor under 2022. Underutnyttjande beror både på externa och interna faktorer. Avseende externa faktorer så pågår utredningar, vägplaner, ledningsarbete och överklagande vilket gör att vi måste avvakta i vissa projekt. Andra projekt som till exempel bulleråtgärder och har fått prioriteras ned på grund av resursbrist.

## Lokaler, reinvesteringar

Investeringsbudgeten 2022 för lokal- och reinvesteringar uppgår till 414,6 miljoner kronor och prognosen för helåret är 276,8 miljoner kronor. Avvikelsen om 261,4 miljoner kronor kan till stora delar förklaras av att flera projekt är förskjutna i tid vilket gör att utgifterna uppstår kommande år. Den största avvikelsen visas på projektet Utveckling Billingen, avvikelsen om 29 miljoner kronor beror främst på en tidsfördröjning i genomförandet.

Övriga projekt med större årsavvikelser:

- Projektet samlad särskola med en budget på 17 miljoner kronor 2022 har inte startats upp och kommer att påbörjas först under 2023. Projektet beräknas kunna genomföras inom tilldelad budget.
- Projektet Ombyggnad Stadshuset är ej påbörjat eftersom lokalbehoven har förändrats i och med pandemin, 17 miljoner kronor beräknas inte nyttjas under året.
- Projektet Actionpark har ännu inte startat upp på grund av oklar placering och årets budget på 8,5 miljoner beräknas inte att förbrukas.
- Projektet scenteknik planerades 2022 men startar upp först under 2023, en positiv avvikelse på 9 miljoner kronor redovisas för året.
- Av budgeten på 8 miljoner kronor för upprustning skolgårdar beräknas 4 miljoner kronor förbrukas i år då planeringen och genomförande har påverkats av andra framflyttade projekt.

Budgeten för reinvesteringar inklusive kök uppgår till 138 miljoner kronor. Prognosen för helåret är att 90,3 miljoner kommer att förbrukas. Avvikelsen om 47,7 miljoner kronor beror till största del på att planerade köksrenoveringar på Norrmalmsskolan och Tidans äldreboende är framflyttade.

Trots att totalprognosen för 2022 visar en positiv avvikelse om 216,4 miljoner kronor ses en tydlig påverkan av omvärldsfaktorer på pågående och kommande projekt. Prisuppgångar på bland annat drivmedel, material och räntor bedöms ha ökat total projektutgift med cirka 10 - 15 % mot föregående år. Detta gör att flera både pågående och kommande projekt bedöms överskrida beslutad budget vid ett genomförande.

Pågående och kommande projekt som bedöms överskrida total projektbudget med mer än 5 miljoner kronor eller med mer än 10 %:

- Förskola Björkebacken bedöms överskrida total projektbudget med 11 miljoner kronor (17,7 %). Avvikelsen förklaras dels av prisuppgångar och dels av förändringar i omfattning.
- Ombyggnation Läroverket/vuxenutbildningen bedöms överskrida total projektbudget med mer än 5 miljoner kronor. Projektet är inne i en fas där en mer detaljerad projektering och kostnadsbedömning genomförs för att bedöma storleken och vilka alternativ som finns.

## Taxefinansierad verksamhet

Investeringar i vatten och avlopp samt fiber är taxefinansierade. I budgeten för 2022 var 237,1 miljoner kronor avsatta för sådana investeringar, varav 12 miljoner för fiberinvesteringar.

Prognosen för fiberverksamheten uppgår till 8 miljoner kronor, avvikelsen om 4 miljoner kronor förklaras till stor del av förseningar i arbetet med att leverera nya anslutningar i fibernätet.

Prognosen för VA uppgår till 161 miljoner kronor, avvikelsen om 64 miljoner kronor beror på förseningar i projekten. Förseningarna beror på både interna och externa faktorer som resursbrist, tillståndsprövningar.

Ombyggnaden av reningsverket stadskvarn är vatten och avloppsverksamhetens största projekt och har pågått sedan 2018. Projektet har en beslutad budget på totalt 255 miljoner kronor varav årets investeringsbudget uppgår till 98,6 miljoner kronor. I prognosen för 2022 bedöms projektet ha en positiv årsavvikelse på 15 miljoner kronor och förklaras till största del av förseningar.

Arbetet med Östra matningen pågår men har under året i perioder stått stilla i väntan på underlag samt resursbrist och bedöms ej nyttja 5 miljoner kronor av årets budget. Vatten och avlopp till Knistad pågår men har förskjutits framåt i tiden. Enligt senaste kalkyl har utgiften ökat och årsavvikelsen beräknas bli 7 miljoner kronor mer än budgeterat.

Utbyggnad av kommunalt VA till Vristulven och Böja samt anslutningar utanför verksamhetsområde och exploateringsplaner i bland annat Melldala gör att belastningen på Timmersdala reningsverk ökar så mycket att ett nytt miljötillstånd måste sökas. Reningsverket kommer behöva byggas om och ut med anledning av detta. Även detta projekt är försenat och beräknas bli dyrare. Budget för 2022 ligger på 15 miljoner kronor och utgiften i år beräknas bli 25 miljoner kronor.

## Investeringsbudget

(miljoner kronor)	Utfall Delåret 2022	Budget 2022	Prognos 2022	Avvikelse
Inventarier	16,3	61,1	49,5	11,6
H22 effektiviseringar		21,0	5,0	16,0
Fastighetsförvärv	36,5	40,0	43,0	-3,0
Infrastrukturinvesteringar	34,9	193,5	73,1	120,4
Lokalinvesteringar	151,5	414,6	276,8	137,8
- varav reinvestering	48,2	138,0	90,3	47,7
Taxefinansierad verksamhet	92,5	237,1	169,4	67,7
<b>Summa investeringar</b>	<b>331,8</b>	<b>967,3</b>	<b>616,8</b>	<b>350,5</b>
Infrastruktur inom exploateringsområden	14,1	0,0	14,1	-14,1
VA inom exploateringsområden	17,5	0,0	17,5	-17,5
Finansiell leasing	8,0	0,0	12,0	-12,0
<b>Bruttoinvesteringar</b>	<b>371,4</b>	<b>967,3</b>	<b>660,4</b>	<b>306,9</b>
Investeringsbidrag och anslutningsavgifter	-25,8	0,0	-25,8	25,8
<b>Nettoinvestering</b>	<b>345,6</b>	<b>967,3</b>	<b>634,6</b>	<b>332,7</b>

*Investering inom exploatering budgeteras på en övergripande nivå därav finns ingen budget angiven i tabell ovan.*

## 5.3 Exploateringsprognos

Mark- och exploateringsverksamheten arbetar för att säkra kommunens långsiktiga markförsörjning och exploatera bostads- och verksamhetsområden genom att köpa, bearbeta och ställa iordning råmark för bostads- och verksamhetsändmål. I de fall avsikten är att sälja en färdigställd exploateringsfastighet klassificeras och värderas denna som omsättningstillgång. Den gata, parkmark och belysning som finns inom ett exploateringsområde och som kommer att finnas kvar i kommunens ägo redovisas som anläggningstillgångar och ingår i kommunens investeringsredovisning. Anläggningstillgångar finansieras i huvudsak av inkomster från försäljning av exploaterade bostads- och verksamhetstomter.

### Aktivering och ibruktagande av anläggningstillgångar inom exploatering

Inom de pågående exploateringsprojekten har kommunen per augusti 2022 aktiverat anläggningstillgångar om 14,1 miljoner kronor. När tillgångar aktiveras flyttas värdet från resultaträkningen till balansräkningen och kontot för pågående nyanläggning. Anläggningstillgångar för 5,8 miljoner kronor tagits i bruk vilket innebär att upparbetat värde för tillgångarna flyttas från kontot för pågående nyanläggning till kontot för gata, park och gatubelysning och avskrivning påbörjas. De anläggningstillgångar som avses är gator, gatubelysning och parkmark som färdigställts och som även i fortsättningen ska ägas av kommunen. Större projekt avseende investering inom exploatering under 2022 är Björkebacken etapp 3 och Trädgårdsstaden etapp 3.

### Verksamhet

Budget för exploateringsverksamheten är 10,0 miljoner kronor för 2022 och prognosen visar ett överskott jämfört med budget om 4,0 miljoner kronor. 2022 kommer tre projekt att avslutas vilket kommer ge ett positivt exploateringsresultat om 15,0 miljoner kronor. Verksamheten för exploatering belastas också med 1,0 miljoner kronor fastighetsskatt för de tomter där fastighetsbildning har skett.

## 6 Finansiell analys

### 6.1 Delårsresultat

#### Resultat

(miljoner kronor)	Helår 2021	Delår 2020	Delår 2021	Delår 2022	Prognos 2022
Årets resultat	336,8	331,0	304,9	246,6	152,1
% av skatter och bidrag	9,6	14,8	13,2	10,0	4,2 (6,7*)
Reavinster och jämförelse-störande poster	0	-2,1	1,9	-5,4	92,6
Resultat efter justering för reavinster och jämförelse-störande poster	336,8	328,9	306,9	241,2	244,7

\* Procent av skatter och bidrag för resultatet exklusive orealiserade förluster i värdepapper samt realisationsvinster.

Delårets redovisade resultat uppgår till 246,6 miljoner kronor, ungefär 60 miljoner kronor lägre än för delåret 2021. Till stor del påverkas resultatet av negativa resultat kopplat till kommunens placeringar, där aktie- och räntefonder har påverkats kraftigt av den osäkerhet som finns i ekonomin och de stigande räntor som har blivit ett faktum. En annan faktor som påverkar resultatet negativt är kostnadsökningar för löner. En stor bidragande faktor till det fortsatt positiva resultatet är skatteintäkterna.

#### Resultatanalys och balanskravet

(miljoner kronor)	Helår 2021	Delår 2020	Delår 2021	Delår 2022	Prognos 2022
Årets resultat	336,8	331,0	304,9	246,6	152,1
- avgår samtliga realisationsvinster	0	-2,1	1,9	-5,4	-5,4
+/- orealiserade vinster och förluster i värdepapper	-57,3	-2,9	-38,4	98,0	98,0
Årets resultat efter balanskravsjusteringar	279,5	326,0	268,4	339,2	244,7
Synnerliga skäl enl. KL 8:5b§					
Justerat balanskravsresultat	279,5	326,0	268,4	339,2	244,7
Reserveringar av medel till resultatutjämningsreserv					
Årets balanskravsresultat	279,5				

Årets resultat redovisas exklusive realisationsvinster och orealiserade vinster/förluster i värdepapper. Under delåret har försäljning av flera fastighetsanläggning bidragit till en realisationsvinst på 5,4 miljoner kronor.

Orealiserade förluster i värdepapper uppgår till nästan 100 miljoner kronor. Redovisningen skiljer på realiserade och orealiserade vinster och förluster i placeringar. Realiserade vinster och förluster påverkar årets resultat. Nettoeffekten av kommunens placeringar är ungefär 91 miljoner kronor, vilket också redovisas mer utförligt i kommunens finansrapport för T2.

Kommunen investerar bland annat i en pensionsfond som vid periodens slut uppgick till drygt 640 miljoner kronor. Räntefonder har missgynnats av stigande räntor och aktiemarknaden har reagerat starkt på den ekonomiska osäkerhet som finns och signaler på tuffare tider framöver. Fluktuationer i kommunens placeringar är normala med tanke på de strategier som har beslutats om. Att placera en betydande del i aktiefonder kommer att skapa volatilitet kortsiktigt, men långsiktigt ämnar det att ge en högre avkastning. Kommunen arbetar även kontinuerligt med att diversifiera sin portfölj genom andra typer av investeringar. Under delåret har kommunen placerat medel i två alternativa investeringar, där en riktar sig mot fastighetsinvesteringar och den andra i en mikrofinansfond som är riktad mot människor som står utanför det traditionella finansiella systemet.

Prognostiserat för helåret 2022 är ett resultat på 152,1 miljoner kronor (244,7 efter balanskravsjusteringar). Det är ett mindre resultat än för delåret och beror bland annat på kommande kostnader relaterat till förvärv av strategiska fastigheter, medfinansiering av E20, pensionskostnader samt kostnader för inköp av datorer för skolan i en satsning på digitalisering. Det pågår och kommer att pågå indexering av flertalet inköpsavtal med anledning av nuvarande inflationsutveckling. Detta medför stigande kostnader på flera håll.

## 6.2 Kapacitet

### Soliditet

%	Helår 2021	Delår 2021	Delår 2022
Soliditet exkl. pensionsansvarsförbindelse	38,8	41,0	39,9
Soliditet inkl. pensionsansvarsförbindelse	30,1	31,6	31,6

Soliditeten exklusive pensionsansvarsförbindelse har ökat gentemot helåret 2021 men sjunkit jämfört med ett år tillbaka. Anledningen är att balansomslutningen har blivit större på grund av investeringar och placeringar i pensionsfonden. Eget kapital har inte stigit i samma utsträckning och därför sjunker soliditeten.

Soliditeten inklusive pensionsansvarsförbindelse är oförändrad gentemot delåret 2021.

## 6.3 Investeringar och exploateringar

### Investerings- och exploateringsredovisning

(miljoner kronor)	Helår 2021	Delår 2020	Delår 2021	Delår 2022	Prognos 2022
Årets bruttoinvesteringar inkl. finansiell leasing och exploateringsområden	516,6	371,9	323,9	371,4	660,4
Årets resultat + avskrivningar	592,7	487,7	473,3	424,8	427,9
(efter jämförelsestörande poster)	0	487,7	473,3	424,8	427,9
i förhållande till årets bruttoinvesteringar (%)	114,7%	131,1%	146,1%	114,4 %	64,8 %
efter jämförelsestörande poster)	114,7%	131,1%	146,1%	114,4 %	64,8 %

Periodens bruttoinvesteringar uppgår till 371,4 miljoner kronor inklusive finansiell leasing vilket är 47,5 miljoner kronor högre än vid samma period föregående år. Bruttoinvesteringarna beräknas också uppgå till en högre nivå vid årsskiftet än vid samma period föregående år. Vid delåret ryms investeringarna, (nettoinvesteringar 345,6 miljoner kronor efter avdrag för investeringsbidrag och anslutningsavgifter) inom resultatet inklusive avskrivningar. Det betyder att kommunen finansierat samtliga investeringar vid delåret 2022 med överskott av skatter och bidrag. I prognosen för helåret bedöms kommunen dock inte klara av att finansiera samtliga investeringar inom resultatet inklusive avskrivningar.

Se vidare under avsnitt investeringsprognos.

## Självfinansieringsgrad av nettoinvesteringarna

%	Helår 2021	Delår 2021	Delår 2022	Prognos 2022
Självfinansieringsgrad av nettoinvesteringarna	128,1	166,3	129,0	67,4
(avser materiella tillgångar med hänsyn till jämförelsestörande poster)				

Självfinansieringsgrad är ett mått på hur stor andel av investeringarna som finansieras med egna medel, det vill säga överskott av skatter och bidrag. Ett mått på 100 procent innebär att kommunen skattefinansierar samtliga investeringar, vilket innebär att kommunen inte behöver låna till investeringarna. Självfinansieringsgraden per 2022-08-31 har sjunkit i jämförelse både med delåret 2021 och vid årsskiftet 2021. Detta beror på en lägre resultatnivå vid delåret 2022 samt en högre genomförandegrad av investeringar jämfört med föregående delårs utfall. Prognostiserad självfinansieringsgrad för 2022 uppgår till 67,4 procent vilket är betydligt lägre än både 2020 och 2021. Det förklaras av ett något lägre resultat men framförallt en högre investeringsvolym. Uppgår genomförandet av investeringar till prognosen för 2022 kommer det innebära att kommunen behöver finansiera mellanskillnaden om 200 miljoner kronor (32,6 %) genom lån.

## 6.4 Finansiella tillgångar

### Finansiella tillgångar

(miljoner kronor)	Helår 2021	Delår 2021	Delår 2022
Aktier bokfört värde	1114,5	1114,5	1165,8
Kortfristiga placeringar	583,7	463,7	691,7
Likvida medel	332,0	91,6	117,2
<i>varav koncernbolagens andel av toppkontot</i>	<i>133,5</i>	<i>134,0</i>	<i>181,5</i>
Checkkredit	200,0	200,0	200,0

Aktier bokfört värde har stigit på grund av placeringar i SPP Fastigheter inom ramen för pensionsfonden. Dessa alternativa investeringar syftar till att investera i olika typer av fastigheter i Sverige och bidrar till en diversifiering av pensionsfonden som tidigare endast har bestått av aktie- och räntefonder. Kortfristiga placeringar består av kommunens pensionsfond samt en portfölj avseende gåvomedel från Egnells medel, Adamssons gåva och Wallers arv och en portfölj kopplat till överskottslikviditet. Gåvomedelsportföljen och överskottslikviditetsportföljen uppgick vid periodens slut till ungefär 45 respektive 50 miljoner kronor.

Likvida medel har sjunkit under året men är på en högre nivå än förra delåret. Att ligga på en lägre likviditetsnivå är en medveten strategi eftersom det har blivit dyrare att låna pengar. Checkkrediterna uppgår till 200 miljoner kronor och har behövt användas under fyra dagar i augusti. Betalförmågan är fortsatt god och ligger inom ramen för finanspolicyn.

Mer information om nyckeltalen återfinns i kommunens finansrapporter.

## 6.5 Finansiella skulder

### Finansiella skulder (lån)

(miljoner kronor)	Helår 2021	Delår 2021	Delår 2022	Prognos 2022
Lån i bank (kort- och långsiktig)	4384	3984	4550	4650

Omfattande investeringar i kommunen och infasning till pensionsfonden bidrar till en ökning av låneskulden. Kommunens starka resultat de senaste två åren möjliggör för en betydande del självfinansiering, men nyupplåning har ändå varit nödvändigt. Skuldnivån vid delåret 2022 var 4 550 miljoner kronor.

Prognos för helåret är 4 650 miljoner kronor, vilket främst drivs av investeringar i våra kommunala bolag.

## 6.6 Pensionsåtaganden

### Pensionsåtaganden

(miljoner kronor)	Helår 2021	Delår 2021	Delår 2022
Avsättning till pensioner (inkl. löneskatt)	275,9	286,2	300,7
Pensionsförpliktelse äldre än 1998 (inkl. löneskatt)	871,2	886,5	864,7
Total pensionsförpliktelse	1147,1	1172,7	1165,4

Avsättning till pensioner ökar på grund av ny intjänade pensionsrättigheter samt indexering av tidigare pensionsrättigheter. Ansvarförbindelser fortsätter sjunka i takt med att dessa pensioner betalas ut.

Främst under nästa år kommer avsättningar till pensioner och ansvarförbindelser att öka kraftigt på grund av den höga inflationen. Längre fram kommer avsättning till pensioner att minska i ökningstakt eftersom ett nytt pensionsavtal träder i kraft vilket ersätter pensionsavsättningar till direkta pensionspremier. Den totala pensionskostnaden i resultaträkningen ökar dock, vilket beror på en ökad avsättning i linje med det nya avtalet. I balansräkningen kommer inte lika mycket skuld att byggas upp.

## 6.7 Kontroll

### Avstämning av ekonomiska mål

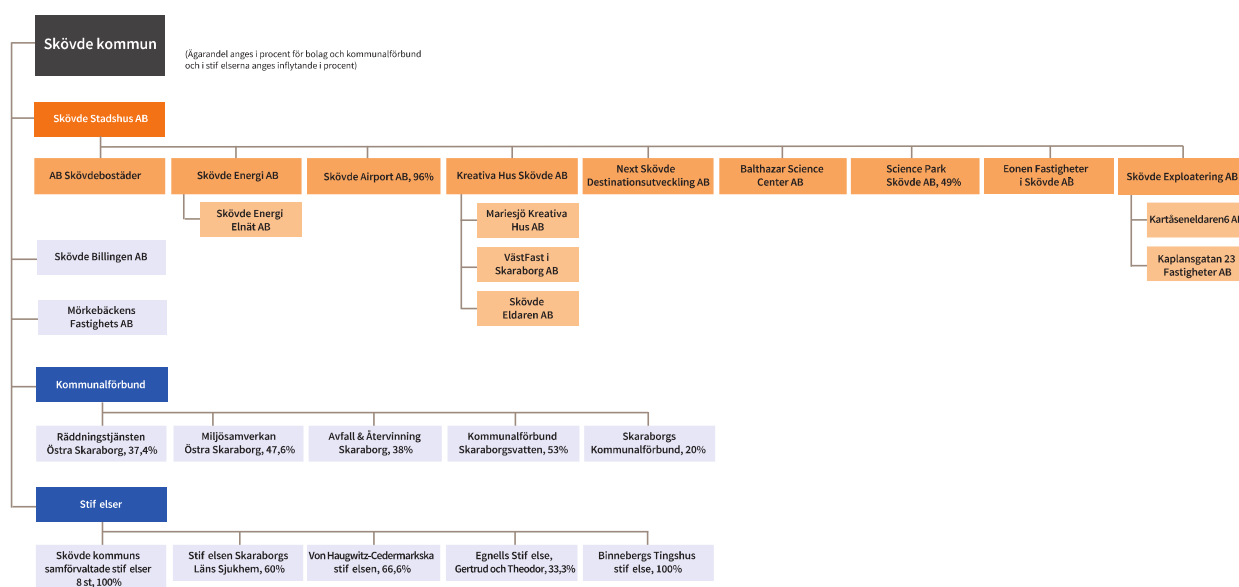
Kommunfullmäktiges mål är: Resultatet ska vara tre procent av skatter och bidrag i genomsnitt över mandatperioden.

- Bedömningen är att målet kommer att uppnås över mandatperioden.

## 7 Bolag och förbund

En kommuns redovisning ska även omfatta verksamheter som bedrivs av övriga juridiska personer och där kommunen har stort inflytande. Nedan anges de bolag och kommunalförbund som ingår i den totala kommunkoncernredovisningen. Där procentsats inte anges är ägandet 100 procent. Här finns också en kort beskrivning av viktiga händelser under delåret.

Då koncernens räkenskaper inte uppfyller de villkor som behövs för att upprätta en sammanställd redovisning jämte kommunen så redovisas inte delårsresultat med prognos på koncernnivå. I bilaga däremot, redovisas respektive koncernbolags delårsutfall, helårsprognos samt en utökad beskrivning av väsentliga händelser.



### Skövde Stadshus AB

Skövde Stadshus AB ska som moderbolag i Skövde kommuns helägda bolagskoncern, leda, driva och utveckla verksamheter inom kommunens kompetensliga områden. Bolaget är kommunens verktyg för att utöva en aktiv styrning, tillsyn och uppföljning av koncernbolagen.

Björn Söderlundh, ny kommundirektör i Skövde kommun, kommer att tillsättas som ny vd i oktober.

Energibranschens utmaningar med historisk höga energipriser framöver kommer vara i fokus för Skövde Stadshus AB och kommunkoncernen.

Skövde Airport AB:s likvidation pågår och likvidator bedömer att bolaget kommer att upplösas 2023. 96 procent av skifteslikviden tillfaller Skövde Stadshus AB utifrån ägarandel.

### AB Skövdebostäder

AB Skövdebostäder är ett av kommunens viktigaste redskap för att främja en god bostadsförsörjning. Avsikten med detta allmännyttiga bostadsföretag är att det ska fungera som kommunens långsiktiga företrädare på bostadsmarknaden i Skövde. Bolaget ska tillsammans med andra intressenter aktivt arbeta för att Skövde kommun ska vara ett attraktivt boendalternativ i regionen.

Skövdebostäder har ett antal olika mål, bland annat sitt Bostadssociala avtal, där nivån sattes till 15 lägenheter under 2022. Målet är uppfyllt och på grund av det rådande läget med kring i Ukraina kommer Skövdebostäder att bidra med ytterligare lägenheter till kommunens särskilda behov under året. Ytterligare aktiviteter som bidrar till att vara en föregångare inom social hållbarhet är det genomförda Språkpraktikprojektet där utlandsfödda kvinnor, som står långt från arbetsmarknaden, fick genomföra praktik på Skövdebostäder.

Skövdebostäder har under året undersökt intresset för en ombildning till bostadsrätter och förhandlar just nu med en nybildad bostadsrättsförening på Armborstet. Detta som ett led i att uppfylla ägardirektivet om att bidra till blandade upplåtelseformer i Skövde.

Allt som händer i omvärlden påverkar också Skövdebostäder. Dock står bolaget starkt ekonomiskt och



organisatoriskt. Men bolaget kommer att uppdatera sin risk- och sårbarhetsanalys för att vara bättre förberedda om nya typer av krissituationer skulle uppstå.

### **Skövde Energi AB**

Skövde Energi AB är kommunens redskap för att långsiktigt främja en klimat- och resurseffektiv energiförsörjning och eldistribution. Bolaget ska tillsammans med andra berörda intressenter aktivt arbeta för att Skövde kommun ska vara en attraktiv etableringsort i regionen. Bolaget ska också tillgodose kundernas behov av konkurrenskraftiga energilösningar och aktivt verka för en omställning till ett klimat- och resurseffektivt energisystem. Dessutom ska bolaget drivas i syfte att skapa affärsmässig samhällsnytta.

Pandemin har avlösts av en geopolitisk oro som påverkat energimarknaden dramatiskt. Situationen skapar stor osäkerhet i utvecklingen framåt och gör de ekonomiska konsekvenserna för bolaget svårbedömda.

Delåret visar dock tydligt att det finns en ekonomisk stabilitet i bolaget, vilket ger det utrymme och uthållighet. Bolagets finansiella ställning har stärkts. Rörelsemarginalen utmanas av kraftiga prisökningar på råvaror och bränslen. Samtidigt bidrar elkraftproduktionen till ökad intjäningsförmåga.

Utifrån rådande extrema förhållanden är det oerhört viktigt att vi med gemensamma krafter i hela kommunen gör allt vi kan för att hela samhället ska hushålla med energi. Detta är viktigt att avlasta elnätet för att undvika risk för elbrist och eventuell bortkoppling. Det är ekonomiskt viktigt givet de höga elpriserna nu och i vinter. Det är även viktigt då våra gemensamma ansträngningar till energihushållning bidrar direkt till kriget mot Ryssland.

### **Kreativa Hus AB**

Kreativa Hus AB är kommunens redskap för att främja nyföretagande och tillväxt i Skövde kommun. Detta görs genom att tillhandahålla ändamålsenliga och attraktiva företagslokaler i en teknik- och forskningspark med koppling till Högskolan i Skövde. Bolaget ska tillsammans med andra berörda intressenter aktivt arbeta för att Skövde kommun ska vara en attraktiv etableringsort i regionen.

Bolaget och dess dotterbolag är mitt i omvandlingen till Skövde Science City. Lokaler ska ställas om med hyresgäster som behöver ersättningslokaler, samverkan med kommunen, hyresgästerna och entreprenörer i olika forum för idéer, nya detaljplaner och inte minst, att ta fram ett underlag för en kommande kontorsexpansion i Science Park Skövde. Största möjliga hastighet hålls för att ta fram planer och handlingar för nybyggnation. Tidsavgörande är planprocesserna, vilket bolaget får förhålla sig till. Kommunens planavdelning håller en imponerande hastighet. Det är mycket angeläget att mer yta tillskapas för att inte hindra utvecklingen i Science Park Skövde. Underlag för nästa kontorshus, Noden, med plats för 400 arbetsplatser tas nu fram. I området byggs även Mobilitetshuset för att slippa parkering i de nya kvarteren i Skövde Science City, men också för att samla funktioner som sopsug, återvinning och hållbara bil- och cykelpooler och bidra till helheten, kvalitén och hållbarhetsinriktningen i området.

Bolaget har även fått uppdraget att bygga bussdepå Timboholm, en helt elektrifierad bussdepå åt Västtrafik, klar juni 2024.

### **Next Skövde Destinationsutveckling AB**

Next Skövde Destinationsutveckling AB är kommunens viktigaste redskap för att koordinera och positionera Skövde som destination. Bolaget ska driva och utveckla besöksnäringen så att den växer mer än i riket i stort, samt verka för att utveckla Skövdes attraktionskraft.

Efter att under två år befunnit oss i en pandemi med de restriktioner som följt av detta så kan man konstatera att läget den första delen av 2022 har normaliserats till stor del. Inga restriktioner, fullt av evenemang och aktiviteter samt en sommar där gästnattsstatistiken pekar på rekordsiffror för Skövdes del vilket är både välkommet och glädjande.

Next Skövde har under lång tid arbetat med planeringen inför att Skövde ska stå värd för SM-veckan vinter 2023. Nu är man verkligen inne på upplöpssrakan med bara fyra månader kvar tills genomförandet. Med 19 idrotter som under samma vecka skall genomföra sina respektive SM-tävlingar så kan man vecka fem räkna med att en riktig folkfest kommer inta Skövde. Totalt beräknas evenemangsveckan att locka ca 100 000 besök till Skövde och SVT kommer att direktsända ca 70-90 timmar TV från SM-veckan. Arbetet projektleds av Next Skövde, men är verkligen hela Skövdes evenemang och kommer kräva allt större resurser från allt fler för att detta skall bli så lyckat som alla hoppas.

### **Skövde Airport AB**

Skövde Flygplats AB har varit kommunens redskap för att främja tillväxt och utveckling i Skövde kommun med omnejd. Detta skedde genom att bolaget bedrev flygplatsverksamhet och skapade goda förutsättningar för flygkommunikation som en del av infrastrukturen och samhällsnyttan. Enligt beslut i kommunfullmäktige avvecklades flygplatsen 2022-06-30. uppsägning av avtal, försäljning av bolagets inventarier, utrustning, byggnader och fordon har skett.

Efter 2022-07-01 bedrivs ingen flygplatsverksamhet i bolaget utan endast administrativt bolagsarbete efter avveckling.

### **Balthazar Science Center AB**

Balthazar Science Center AB är ett av kommunens redskap för att stimulera intresset för teknik, matematik och naturvetenskap bland barn, elever, pedagoger och allmänhet i Skövde och Skaraborg. Bolagets verksamhet ska med ett långsiktigt perspektiv bidra till kompetensförsörjning samt göra Skövde till ett regionalt nav för utbildning.

Verksamheten har under delåret haft en viss påverkan av pandemin men i stora delar har verksamheten kommit tillbaka till ett läge som var innan pandemin.

Bolaget investerade mycket tid och kraft till utveckling under pandemin, detta arbete har så även fortsatt under våren. Nya miljöer har tagits fram och ytor där verksamheten kan möta skolor samt allmänbesökare har arbetats fram. Fokus har också legat på att bygga upp närmare samarbeten med näringsliv, kommun, region och akademi.

Under delåret har en ny VD rekryterats och påbörjade sin tjänst under april månad. Fokus är nu att fortsätta det arbete som varit men även ta nästa steg. En ny affärsplan ska beslutas i november vilket sätter en ny och tydlig riktning för företaget.

### **Skövde Exploatering AB**

Skövde Exploatering AB har som ändamål att vara kommunens redskap för att förvärva och förvalta fastigheter inom området Skövde Science City i syfte att medverka till omvandlingen av den nya stadsdelen. De ska bedriva sin verksamhet i samverkan med Skövde kommuns enhet för mark och exploatering.

Skövde Exploatering AB har under 2022 köpt två nya bolag; Kartåseneldaren 6 AB och Kaplansgatan 23 Fastigheter AB. Båda ligger i stadsdelen Mariesjö, Skövde. Fastigheterna ligger inom geografin för projekt Skövde Science City.

### **Science Park Skövde AB**

Science Park Skövde AB har som syfte att främja nyföretagande och tillväxt. Bolaget ska verka för att skapa synergier, stärka konkurrenskraften, främja arbetstillfällen och därmed öka Skövdes attraktivitet.

Pandemins negativa påverkan på konferensverksamheten har börjat släppa under andra halvan av 2022 och pekar nu på ett positivt resultat i prognos.

Antalet innovations-, kompetens-, och nätverksaktiviteter har också kommit igång med bra deltagande från lokala och delregionala företag. Lokala noder i det delregionala innovationssystemet har initierats bland annat i Lidköping och Falköping och fler är på gång.

Science Park Skövde AB är beroende av att den fysiska miljön utvecklas. Dels vad gäller expansionsmöjligheter samt de inre miljöer som parken verkar i. Hastigheten i utvecklande kommer avgöra Science Park Skövdes utveckling och förmåga att utföra sitt uppdrag och öka de kommunala skatteintäkterna.

### **Mörkebäckens Fastighets AB**

Mörkebäckens Fastighets AB äger en strategisk viktig fastighet i området Mariesjö. Fastigheten kommer bli en del av omvandlingen till den nya stadsdelen för Skövdes framtida utveckling.

### **Skaraborgs kommunalförbund**

Skaraborgs Kommunalförbund ska ta tillvara medlemskommunernas intressen och främja deras samverkan och samarbete över kommungränserna. Verksamheten ska vara till kommunal nytta och skapa mervärden för medlemmarna. Syftet är att stärka Skaraborg som en attraktiv region med goda livsvillkor för alla invånare, och att samverka för utveckling och effektivt resursutnyttjande. Förbundet har 15 medlemskommuner.

Verksamheten har återgått till mer av ett tillstånd som liknar perioden innan Coronapandemin. Det har funnits ett stort och efterfrågat engagemang kring olika typer av arbete med de tjänstemannanätverk som förbundet administrerar.

Förankringsuppgifter kring omställning till en nära vård och revidering av Hälso- och sjukvårdsavtalet mellan Västra Götalandsregionen och länets kommuner har varit viktiga arbetsuppgifter under året som gått.

### **Kommunalförbundet Miljösamverkan Östra Skaraborg (MÖS)**

MÖS är ett kommunalförbund med en direktion och en miljönämnd som ska bidra till hållbar utveckling i syfte att forma en hälsosam och god miljö för dagens och morgondagens invånare. Medlemskommunerna är Falköping, Hjo, Karlsborg, Skövde och Tibro.

Under perioden 1 januari–31 augusti 2022 har miljönämnden utfört totalt 2461 planerade kontroll- och tillsynsinsatser. Respektive kommunfullmäktige i Miljösamverkans medlemskommuner beslutade att anta en ny taxa för provning och tillsyn inom miljöbalkens område som gäller från och med 1 januari 2022.

### **Kommunalförbundet Räddningstjänsten Östra Skaraborg (RÖS)**

RÖS bedriver en gemensam räddningstjänst för sina förbundsmedlemmar. Enligt lagen om skydd mot olyckor ligger detta ansvar annars på var och en av förbundsmedlemmarna. Syftet med förbundet är att bedriva en effektiv och kostnadseffektiv räddningstjänst med god ekonomisk hushållning kring förbundets samlade resurser. Förbundets främsta mål är att medverka till att förebygga olyckor och bränder samt minimera konsekvenserna av de olyckor som inträffar. Invånarna och de som vistas inom räddningstjänstområdet ska erbjudas en kompetent och effektiv räddningstjänst med hög beredskap för att kunna rädda liv och egendom samt begränsa skador på människa, miljö och egendom. Medlemskommunerna är Skövde, Mariestad, Tibro, Töreboda, Hjo, Karlsborg och Gullspång.

Under årets första sju månader har stort fokus varit på att starta upp det gemensamma ledningssystemet som skapats ihop med Räddningstjänsten västra Skaraborg. De fyra kommuner som idag ingår i Räddningstjänsten västra Skaraborg har ansökt om medlemskap i RÖS och förberedelserna inför implementering pågår.

Konsekvenser av det rådande geopolitiska säkerhetsläget kommer att påverka räddningstjänsternas verksamhet under lång tid framåt, det råder det inga tvivel om. I dagsläget råder dock oklarhet om vilka centrala styrningar med krav och förväntningar, samt inte minst vilka ekonomiska förutsättningar regeringen kommer att ge både MSB och kommunal räddningstjänst för att klara av att möta kraven och förväntningarna.

### **Kommunalförbundet Avfallshantering Östra Skaraborg (AÖS)**

AÖS ansvarar för den kommunala renhållningsskyldigheten i medlemskommunerna. Den kommunala renhållningsskyldigheten regleras i miljöbalken. Skyldigheten innebär bland annat ansvar för insamling av kommunalt avfall från hushåll och verksamheter, samt tömning av små avloppsanläggningar. Under 2022 har förbundet utökats med fyra nya medlemskommunerna och består nu av Skövde, Mariestad, Tibro, Töreboda, Hjo, Karlsborg, Falköping, Gullspång, Essunga, Grästorp, Götene och Vara.

Under första halvåret har investeringar av fyra sopbilar och en ny servicebil gjorts till ett värde av 11 mnkr. Fortsatt osäkerhet råder kring hur drivmedelspriset kommer att utvecklas under hösten. Ökning av priset påverkar stora delar av förbundets verksamhet och därmed kan det prognostiserade resultatet för året försämrats.

### **Kommunalförbundet Skaraborgsvatten**

Skaraborgsvatten ansvarar för att lösa medlemskommunernas vattenförsörjning. Förbundet ska leverera vatten av bästa möjliga kvalitet, med minsta möjliga mängd kemiska tillsatser. Det ska också upprätthålla god drift- och egenkontroll av vattenkvaliteten. Skaraborgsvatten ska dessutom aktivt medverka i Vätternvårdsförbundet för att säkerställa råvattenkvaliteten. Medlemskommunerna är Skövde, Skara och Falköping.

På grund av nya myndighetsbeslut och även klimatförändringar har behovet av ytterligare en mikrobiologisk säkerhetsbarriär utretts. Detta behövs för att kunna säkerställa vattenkvaliteten till kommunernas ledningsnät som blir större och längre. Vid direktionsmöte i maj togs beslut om att investera i en membranfilteranläggning som komplement till reningsprocessen i Borgunda, investeringen beräknas kosta ca 100 mkr.

För att öka säkerheten, men även för att kunna anpassa driften till de högre energipriserna, behöver även en ny vattenreservoar byggas. Det investeras även mycket pengar i bla ledningsnätet men också i övriga delar av anläggningen då den varit i drift sedan 1959.

## 8 Uppföljning inom arbetsgivarområdet

### 8.1 Personalutveckling

#### 8.1.1 Analys av personal- och personalkostnadsutveckling

Skövde kommuns personalkostnader inklusive arbetsgivaravgifter har ökat med cirka 120 miljoner kronor under första halvåret 2022 i jämförelse med första halvåret 2021. I ökningen sedan föregående år är höjningen för löneöversyn inräknad (2,7% inklusive prioriteringar). Ökningen består framförallt av höjda kostnader för arbetad tid på cirka 60 miljoner. Dessa bottenar sig dels i löneökningar, dels i en utökning av antalet tillsvidareanställda. Det är också ökade kostnader för ej arbetad tid såsom semester, sjuklön och pensioner vilket motsvarar cirka 60 miljoner.

Timlönerna har ökat med cirka 6 miljoner kronor till 35 miljoner och kostnaderna för övertids- och fyllnadstidsuttag har ökat med 7 miljoner kronor till 15 miljoner kronor. Detta är något mer än den generella kostnadsökningen på 2,2 procent. Detta beror på ökad smittspridning i samhället under årets första månader vilket ledde till stort behov av extra personal och övertid/fyllnadstid framförallt i våra personalintensiva verksamheter såsom vård och omsorg samt barn och utbildning.

Totalt sett ser vi ingen löneglidning i kommunen, men det finns i några befattningsgrupper, exempelvis svårrekryterade grupper som kockar, chefer, sjuksköterskor och vissa lärargrupper.

Utmaningen framöver är de ökade pensionskostnaderna och ökat PO med 2,6 % inför 2023.

Antalet heltidsarbetande har i jämförelse med samma period förra året ökat med 130 st. Detta trots en ökad frånvaro under samma period på 182 heltidsarbetande. Totalt sett är 1146 heltidsarbetande medarbetare i snitt borta per månad under det första halvåret 2022. Det motsvarar 22 % av vår planerade tid och är en normal siffra för frånvaro om vi jämför med andra kommuner. Den största posten är sjukdom som motsvarar 450 heltidsarbetande följt av föräldralediga 204 st, semester 196 st och tjänstledighet 107 st. Av dessa poster kan verksamheterna arbeta för att minska sjukdom och tjänstledigheter för att få ner frånvaron.

Anledningen till ökningen av antalet heltidsarbetande förklaras med fler månadsavlönade, fler timavlönade och större uttag av övertid och fyllnadstid. Framförallt är det vård och omsorg som ökat antalet timavlönade och övertid/fyllnadstid. Detta beror på den ökade frånvaron.

De sektorer som har ökat sina personalkostnader mest är barn och utbildning (17 miljoner) vård och omsorg (41 miljoner) samt service (10 miljoner). I samtliga dessa sektorer beror ökningarna främst på höjda kostnader för månadsanställda och timvikarier, men också på en ökad kostnad för sjukfrånvaro. På vård och omsorg gjordes också en större löneprioritering för medarbetare som arbetar som undersköterska/liknande under 2021 som gjort att lönerna ökat mer än snittet.

Exempel på befattningsgrupper som ökar antalet tillsvidareanställda under 2022 är bland annat; elevassistenter, handläggare, vårdbiträden, barnskötare, undersköterskor hemtjänst, lärare årskurs F-3, park- och trädgårdsarbetare, ingenjörer, fritidsledare, stödpedagoger, lärare i gymnasieskola samt lokalvårdare. Detta speglar demografiutvecklingen; mer resurser krävs inom skola och äldreomsorg samt inom andra yrken som har kopplingar dit. Även samhällsbyggnadssektorn växer.

De befattningsgrupper som har blivit färre tillsvidareanställda under året är exempelvis lärare i grundskolans årskurs 4-6, förskollärare, lärare i fritidshem samt lärare i yrkesämnen på gymnasiet. Dessa grupper är svårrekryterade och en del av förklaringen till minskningen är att vi inte får tag i rätt kompetens. Vi har därför exempelvis anställt lärare i årskurs F-3 i stället för 4-6-lärare, och fritidsledare i stället för lärare till fritidshem. Även antalet förskollärare minskar, men inte i samma utsträckning som antalet barnskötare ökar. Detta visar att behovet av resurser har ökat i förskolan.

Visstidsanställda är fler än föregående år samma period men mindre än under november 2021. Framförallt är det visstidsanställda enligt skollagen (lärare utan legitimation) som ökar och dessa är ca 40% av alla kommunens visstidsanställda.

I jämförelse med Skaraborgs kommuner har Skövde en lägre andel timmar utförda med timlön. Vi ligger på 6 procent medan snittet i Skaraborg ligger på 7,5 procent. Skövdes andel ligger dock något högre än föregående år samma period. Skövde ligger på samma snitt som resten av Skaraborg när det gäller uttag av övertid och fyllnadstid - 1,1 procent, Andelen timavlönade och andelen övertid och fyllnadstid har ökat i både Skövde och

Skaraborg.

Antalet anställda män i kommunen ökar. Dock ligger vi fortfarande på samma % som föregående år, det vill säga 24 %. Vi ser behov av att rekrytera både män till kvinnodominerade befattningar och kvinnor till mansdominerade befattningar. Detta eftersom stärkt jämställdhet i kommunens befattningar ger positiva effekter för både verksamhet och individ.

### 8.1.2 Heltidsarbete som norm

Andelen medarbetare som arbetar heltid fortsätter att öka. Nästan 3 900 av kommunens 4 700 tillsvidareanställda har en heltidsanställning. Det är fortsatt kvinnor inom vård och omsorg som i störst utsträckning arbetar deltid. Den genomsnittliga sysselsättningsgraden på kommunen ligger på dryga 96 %.

Att kunna arbeta heltid är en jämställdhets- och likabehandlingsfråga. Heltidsfrågan är ett av de prioriterade områdena i kommunens likabehandlingspolicy, och finns även med bland kommunens gemensamma aktiva åtgärder för likabehandling. En av de antagna aktiva åtgärderna är att samtliga tjänster som kommunen utannonserar ska vara heltidstjänster om det inte finns särskilda skäl för deltid. Under första halvåret 2022 var 85 % av alla utannonserade tjänster heltid. 9 % var deltidstjänster och resterande var timvikarier och/eller inte definierad omfattning i annonsen.

Att så många som möjligt av våra befintliga medarbetare arbetar heltid underlättar rekryteringsbehovet framöver. Om fler medarbetare arbetar mer drar verksamheten större nytta av deras kompetens och behovet av nyanställningar minskar. Det finns en process framtagen för att införa heltid i sektorerna och i sektorernas kompetensförsörjningsplaner finns heltidsfrågan med. Sektor vård och omsorg arbetar aktivt med frågan sedan flera år tillbaka och ser en ökad andel heltid år efter år. Inom sektor service, sektor medborgare och samhällsutveckling samt sektor barn och utbildning har arbetet med att införa heltid inletts under våren 2022. Kommunal samarbetar med arbetsgivaren inom respektive sektor.

### 8.1.3 Löneutveckling

Inför löneöversyn 2022 erbjöds alla kommunens chefer utbildning och workshop i vad "Rätt lön och rimliga lönelägen" är och hur vi tillsammans ska utveckla området. Under workshoppen presenterades, diskuterades och testades en mängd verktyg. Det har även erbjudits riktade workshops för chefer för att se över lönestrukturer inom och mellan befattningsgrupper. Initialt genomfördes arbetet för lärargrupper och det arbetet fortsätter under hösten där även lönestrukturer för chefer, handläggare och sjuksköterskor kommer att ses över. Underlaget blir en del av löneanalysen och beslutsgrunderna för löneöversyn 2023. Fokus framöver ligger i att hitta "Rätt lön" i den interna strukturen i befattningsgrupperna. Det vill säga titta närmare på nyanställdas löner i förhållande till medarbetare med längre anställningstid.

Under hösten 2022 genomfördes den årliga kungemensamma löneanalysen av kommunens alla befattningsgrupper. Resultatet användes för att avsätta en del av lönebudgeten till att prioritera grupper som är svårrekryterade och/eller ligger lågt i lön jämfört med andra kommuner, samt för att rätta till osakliga löneskillnader vid lika och likvärdigt arbete. Osakliga löneskillnader hittades i gruppen lärare tidigare år (f-6) där män tjänade mer än kvinnor. Resultatet av prioriteringen blev 2,8 procent till kvinnor och 2,2 procent till män. Med denna åtgärd rättades de osakliga löneskillnaderna till mellan män och kvinnor.

Prioriteringar gjordes även på grund kompetensförsörjningsutmaningar och löneläge på sjuksköterskegruppen och på medarbetare med socionomutbildning (socialsekreterare, kuratorer och biståndsbedömare). Löneläget har förbättrats i grupperna men en djupare analys behöver genomföras för att se om ytterligare insatser krävs. Ytterligare insatser skedde på grund av kompetensförsörjningsutmaningen och marknadsläget i mansdominerade grupper inom sektor service, samhällsbyggnad och tekniker IT. Uppföljning av detta kommer att ske i 2022 års löneanalys som genomförs i oktober. Tidigare prioritering av undersköterskor/liknande har gett bra resultat och inga behov av ytterligare prioriteringar ses för närvarande.

Det totala utfallet av löneöversynen blev 2,6 procent; 2,5 för kvinnor och 2,7 procent för män. Löneskillnaden mellan män och kvinnor är därmed cirka 1 500 kronor, vilket är ungefär samma nivå som förra året och i linje med snittet både i Skaraborgs och i Sveriges kommuner.

### 8.1.3.1 Tabell median- och medellöneökning

#### Median- och medellöneutveckling

	2022	2021	2020
Medianlön	31 500	30 800	30 100
Kvinnor	31 300	30 600	29 900
Män	32 300	31 600	31 200
Medellön	33 200	32 700	31 700
Kvinnor	32 800	32 400	31 300
Män	34 400	33 900	32 900

*Definition: Tabellen visar medianlön och medellön exkl tillägg för tillsvidareanställda i juni resp år.*

### 8.1.4 Personalmått för personalutveckling

#### Personalstruktur

Personalstruktur	2022	2021	2020
Antal tillsvidareanställda	4716	4565	4526
varav kvinnor	3582	3483	3478
varav män	1134	1082	1048
Antal visstidsanställda	442	418	400
varav kvinnor	326	295	285
varav män	116	123	115
Totalt antal månadsavlönade	5135	4964	4903
varav kvinnor	3894	3767	3746
varav män	1241	1197	1157
Andel tillsvidareanställda av samtliga anställda	92%	92%	89%
varav kvinnor (av totalt antal kvinnor)	92%	92%	91%
varav män (av totalt antal män)	91*%	90%	86%
Andel tillsvidareanställda med heltidstjänst	82%	80%	79%
varav kvinnor	80%	78%	76%
varav män	88%	89%	89%
Antal chefer (A,B,och C-nivå)	198	203	211
Varav kvinnor	140	141	147
Varav män	58	62	64
Antal medarbetare per enhetschef	27	26	25

*Definition: Antalet är redovisat exkl medarbetare i arbetsmarknadspolitiska insatser enl SKR standard. Statistik från juni.*

Arbetad tid	2022	2021	2020
Antal heltidsarbetare	4109	3977	4009
varav kvinnor	2965	2855	2906
varav män	1144	1092	1103
Antal heltidsarbetare med timlön	247	208	225
varav kvinnor	176	146	156
varav män	71	62	69
Antal heltidsarbetare utförda på övertid/fyllnadstid	48	29	29
varav kvinnor	33	20	20
varav män	15	9	9

*Definition: Heltidsarbetare visar antalet timmar som är utförda respektive år/halvår dividerat med 165 (heltidsarbetare =165 timmar/månad). Statistik ack från jan-juni*

## 8.2 Kompetensförsörjning

### 8.2.1 Strategisk kompetensförsörjning

Alla sektorer arbetar efter kommunens kompetensförsörjningsprocess. Processen skapar ett tydligt, systematiskt tillvägagångssätt för att analysera och planera för verksamheternas kompetensförsörjning. Samtliga sektorer har också en kompetensförsörjningsplan med aktiviteter som de arbetar med. Övergripande har det under våren implementerats en gemensam introduktionsprocess i syfte att skapa en likvärdig grund för introduktion av nya medarbetare. Möjligheten till heltidsarbete och ledarskapsutveckling har också varit i fokus.

Under våren 2022 har ett arbete med att samla och tillgängliggöra de kommungemensamma personalförmanerna i en webbportal inletts. Upphandling av en förmånsportal (Mybenefits) har skett och denna kommer att lanseras under hösten.

En reviderad pensionspolicy har arbetats fram med anledning av de nya pensionsavtalen som träder i kraft under nästa år. Policyn fokuserar nu mer på verktyg för kompetensförsörjning, som bland annat möjligheten att växla övertid och sparade semesterdagar till pension, erbjudande om minskad sysselsättningsgrad med bibehållen tjänstepension samt inkomstförstärkning för medarbetare som närmar sig pensionsåldern. Avtalet i sig innebär också en förbättring med i genomsnitt 1,5% mer i pensionsavsättning vilket blir ett mer attraktivt alternativ jämfört med övriga arbetsmarknaden.

Projektet *Bredare rekrytering* inom sektor vård och omsorg har fortgått med en målsättning att kunna stödja kompetensförsörjningen till fler sektorer. Detta projekt avser att hitta lösningar på de utmaningar som identifierats gällande att hitta rätt utbildningar för nya tider, matcha utbud på arbetskraft med efterfrågan på arbetsmarknaden och att säkra roller och ansvarsfördelning i det fortsatta arbetet.

### 8.2.2 Utveckling av personalomsättning och pensionsavgångar

Den externa personalomsättningen (inklusive pensionsavgångar) har under första halvåret 2022 ökat med 1,4 procentenheter. Detta motsvarar en ökning med ca 70 avgångar och personalomsättningen ligger nu på 5,8% (269 avgångar totalt). Utav dessa avgångar är 32 st pensionsavgångar vilket är 16 st färre än föregående år samma period. Alltså beror inte den ökade personalomsättningen på ökade pensionsavgångar. Män har högre personalomsättning än kvinnor och den ökar. Männen personalomsättning ligger högst på sektor service där 26 medarbetare framförallt inom hantverksyrken slutat under året. Kvinnors personalomsättning är högst inom vård och omsorg.

Tittar vi på befattningar har gruppen sjuksköterskor högst personalomsättning på ca 20 % vilket motsvarar ca 18 avgångar under första halvåret. Även grundskollärare och skötare är två grupper där personalomsättningen är hög. Inom dessa grupper är det viktigt att det görs en djupare analys runt vad som orsakar den höga personalomsättningen. Utifrån avslutsenkäten som skickas till alla medarbetare när de slutar anges anledningen "Annat" till största del som orsak att sluta. Denna bör undersökas vidare för att kunna dra några slutsatser. I övrigt är den anledning som är näst störst bland de som slutar att de ser större utvecklingsmöjligheter på en ny arbetsplats. Detta bör läggas större vikt på i medarbetarsamtalet mellan medarbetare och chef. 55 % av de som slutar kan tänka sig att arbeta i Skövde kommun igen och 52 % skulle rekommendera Skövde kommun som arbetsgivare.

Den interna rörligheten har ökat med 0,5 procentenheter på kommunen och ligger nu på 1,3 procent. Det motsvarar en intern rörlighet på 61 medarbetare och en ökning med ca 20 sedan föregående år samma period. Att arbeta med den interna rörlighet är en väg att minska personalomsättningen då utvecklingsmöjligheter är den största enskilda anledningen till att man väljer att sluta i Skövde kommun. Detta finns även med som ett prioriterat område i Skövde kommuns kompetensförsörjningsplan samt policy för likabehandling.

Antal medarbetare som når 65 år har minskat jämfört med de senaste 5 åren och ligger de kommande 4 åren relativt lågt runt 80 avgångar men 2026 prognostiseras i dagsläget 130 medarbetare att fylla 65 år vilket är 50 mer än nästkommande år. Andelen som går i pension de kommande 5 år är ca 11 % av alla medarbetare. Störst är grupperna hantverksarbetare, vårdbiträden och chefer.

Jämfört med riket i övrigt ligger Skövde kommuns externa personalomsättning på ungefär samma snitt. I jämförelse med övriga Skaraborgskommuner ligger Skövdes personalomsättning ca 0,5 procentenheter under medel på 5,8%.

### 8.2.2.1 Tabeller personalomsättning och pensionsavgångar

#### Personalomsättning

	2022	2021	2020
Extern personalomsättning	5,8%	4,4%	5,5%
Kvinnor	5,3%	4,8%	5,4%
Män	7,4%	2,9%	5,8%
Intern rörlighet	1,3%	0,8%	0,3%
Kvinnor	0,9%	0,7%	0,3%
Män	2,6%	1,4%	0,3%
Total personalomsättning	7,1%	5,2%	5,8%
Kvinnor	6,2%	5,5%	5,7%
Män	10%	4,3%	6,1%

*Definition; Tabellen visar personalomsättning uppdelad på extern personalomsättning (pensioner och medarbetare som slutat och gått till annan arbetsgivare) samt intern rörlighet (medarbetare har bytt befattning och/eller sektor inom kommunen). Tabellen visar ackumulerad personalomsättning fram till juni resp år.*

#### Pensionsavgångar

	2022	2023	2024	2025	2026
Pensionsavgångar	51	72	88	83	124
Kvinnor	37	52	65	64	97
Män	14	20	23	19	27

*Definition: Tabellen visar antalet tillsvidareanställda medarbetare i verksamheten som under respektive år uppnår 65 års ålder. Uppgifter från juni 2022.*



## 8.3 Arbetsmiljö- och hälsoarbete

### 8.3.1 Systematiskt arbetsmiljöarbete

Det systematiska arbetsmiljöarbetet har på grund av pandemin varit i extra fokus under årets första månader. Riskbedömningar för att undvika smittspridning har genomförts i samverkan med fackliga parter. I mars minskade smittspridningen i landet och så även i Skövde. Flera av kommunens verksamheter har under pandemin varit belastade vilket kan ge effekt på individ och arbetsplatsnivå. Därför är det viktigt att följa och fortsätta att fokusera på det systematiska arbetsmiljöarbetet. Under pandemin har även nya arbetssätt och metoder prövats exempelvis att ha arbetsplatsmöten digitalt och att delvis arbeta på distans.

Under våren 2022 har digitala utbildningar i rehabilitering och arbetsmiljö samt fysiska workshops kring arbetsmiljöarbete, arbetsskador och tillbud och rehabilitering erbjudits alla chefer i kommunen. Den partsgemensamma arbetsmiljöutbildningen som hålls för chefer och skyddsombud har också reviderats och genomförts. Som ytterligare stöd har filmer, APT-material kring policy för arbetsmiljö och hälsa samt kring riktlinje för fördelning av arbetsmiljöuppgifter tagits fram.

Det första halvåret 2022 (jan-jun) anmäldes färre arbetsskador och något fler tillbud än motsvarande period 2021. Liksom tidigare år är de vanligaste händelserna att bli skadad av person fysiskt (även oavsiktligt) och tillbud att bli skadad av person. De här händelserna inträffar främst i kontaktyrken inom vård och omsorg & barn och utbildning. Därefter är fallskador och belastningsskador de vanligaste händelserna och ligger på en oförändrad nivå. Orsakerna till fallskadorna är många, men exempelvis inträffar de i trappor, vid utevistelse på förskolor och skolor, då man bär eller hanterar ett föremål samt vid ishalka. Belastningsskador är vanligast inom vård- och omsorgsyrken. Tillbudsanmälningarna kopplat till covid-19 var fortsatt på en hög nivå på grund av den höga smittspridningen i början av året. Det förebyggande och främjande arbetet på enhetsnivå är det viktigaste för att förebygga olika typer av tillbud och arbetsskador. Både arbetsgivare och fackliga parter har en förhoppning om att vårt nya system för anmälan av tillbud och arbetsskador ska öka antalet riskobservationer och tillbud så att arbetsplatserna kan jobba mer förebyggande för att förhindra ohälsa och skador.

### 8.3.2 Analys av sjukfrånvaro

Sjukfrånvaron har under första halvåret 2022 ökat med nästan en hel procentenhet till 8,9%. Detta motsvarar en ökning med 80 heltidsarbetande medarbetare som är hemma på grund av sjukdom. Totalt sett har 450 heltidsarbetande medarbetare varit frånvarande under första halvåret 2022. Sjukfrånvaron var som högst under januari och februari månad.

Både mäns och kvinnors sjukfrånvaro har ökat under första halvåret. Mäns sjukfrånvaro har ökat mer än kvinnors. Alla åldersgrupper ökar sin sjukfrånvaro.

Den korta sjukfrånvaron (upp till 14 dagar) har under året ökat med ca 1 procentenhet. Ökningen motsvarar ungefär 60 heltidsarbetande medarbetare. Den stora ökningen låg i januari och februari vilket i sig berodde på Covid - 19. Senare under året har den korta sjukfrånvaron stabiliserats något.

Den långa sjukfrånvaron (över 15 dagar) har ökat med 0,1 procentenhet. Ökningen motsvarar ungefär 6 heltidsarbetande medarbetare. Framförallt ökar den långa sjukfrånvaron bland medarbetare inom sektor barn och utbildning och sektor socialtjänst.

Skövde kommun har 2022 cirka 95 medarbetare som har varit sjuka mer än 365 dagar. Ett stort antal av de sjukskrivna är yngre (under 50 år) och har psykiatriska diagnoser. Under 2021 tecknades ett nytt samarbetsavtal med Försäkringskassan för att minska långtidssjukfrånvaron. Syftet med samarbetet är att intensifiera arbetet med att våra långtidssjukskrivna medarbetare ska ges rehabiliteringsåtgärder för att kunna återgå i arbete eller annan sysselsättning. Arbetet pågår för att säkra att alla medarbetare som är sjuka har en plan för återgång i arbete.

Fortfarande är sjukfrånvaron högst inom vård och omsorg och bland de som arbetar som undersköterskor inom hemtjänst och särskilt boende. Även barnskötare, elevassistenter och förskollärare har en högre sjukfrånvaro. Minskad sjukfrånvaro är ett prioriterat område i Skövde kommuns policy för likabehandling, arbetsmiljö och hälsa.

För att nå målet med minskad sjukfrånvaro startade under våren 2022 ett pilotprojekt inom hälsa för ett långt och hållbart arbetsliv upp på tre arbetsplatser inom sektor vård och omsorg och ytterligare fyra enheter kommer att delta i projektet med start hösten 2022. Inom ramen för projektet genomförs tidiga arbetsmiljö- och

hälsoinsatser för medarbetare för att öka förutsättningarna för att de ska må bra och trivas på sin arbetsplats. Även det systematiska arbetsmiljöarbetet ses över och arbetsplatserna får arbeta med arbetsplatsens friskfaktorer. Målsättningen är att skapa förutsättningar för friska arbetsplatser. Projektet har pågått sedan maj 2022 och kommer att utvärderas i personalredovisningen för 2022. Dock syns redan nu minskad sjukfrånvaron på de arbetsplatser som deltagit i projektet.

Det finns även ett behov av att arbeta med att få långtidssjukskrivna medarbetare åter i arbete eller komma vidare till annan sysselsättning. Detta kommer vara en del av arbetet med H26 - "Minska sjukfrånvaro".

Den genomsnittliga sjukfrånvaron i landets kommuner låg 2021 på 7,8 procent vilket är detsamma som Skövde kommun låg på. Skaraborgs genomsnittliga sjukfrånvaro under första halvåret 2022 ligger på 8,7% vilket är något lägre än Skövde kommuns sjukfrånvaro på 8,9%.

### 8.3.2.1 Tabell sjukfrånvaro

#### Sjukfrånvaro

	2022	2021	2020
Total sjukfrånvaro	8,9%	7,8%	8,4%
varav kvinnor	9,8%	8,6%	9,2%
< 29 år	9%	7,9%	7,7%
30 -49 år	9,1%	8,3%	8,7%
>50 år	10,9%	9,3%	10,5%
varav män	6,2%	4,5%	5,9%
<29 år	7,0%	6,7%	6,5%
30 -49 år	6,0%	4,7%	5,7%
>50 år	5,9%	5,3%	5,7%
Sjukfrånvaro dag 1-14	4,8%	3,8%	4,5%
varav kvinnor	5,1%	4,1%	4,8%
varav män	4,0%	3,1%	3,7%
Sjukfrånvaro dag 15-90	1,4%	1,5%	1,4%
varav kvinnor	1,7%	1,7%	1,6%
varav män	0,7%	1%	1,1%
Sjukfrånvaro dag 91-	2,6%	2,4%	2,4%
varav kvinnor	3,0%	2,8%	2,8%
varav män	1,4%	1,2%	0,9%
<i>Definition: Tabellen visar den totala sjukfrånvaron i timmar dividerat i den avtalade ordinarie arbetstiden omräknat i %. Urvalsgrupp är samtliga anställda (månads- och timanställda). Tabellen visar ackumulerade siffror fram till juni 2022.</i>			

## Andel långtidsjukfrånvaro över 60 dagar

	2022	2021	2020
Total andel långtidsjukfrånvaro (>60 dgr)	32,9%	35,5%	32,2%
Kvinnor	34,6%	37,1%	34,9%
Män	25,3%	27,6%	22,4%

*Definition; Tabellen visar andelen i % av den totala sjukfrånvaron som överstiger 60 dagar eller mer. Tabellen visar ackumulerade siffror fram till juni resp. år.*

### 8.3.3 Analys av likabehandlingsarbetet

I början av 2022 påbörjades implementeringen av Skövde kommuns Policy för likabehandling. Startskottet skedde på ledarforum med en föreläsning om jämlikhet och mångfald på svensk arbetsmarknad med syfte att inspirera till att driva förändringsarbete och skapa inkluderande arbetsplatser. Varje sektor arbetar nu med implementering av Policyn för likabehandling. Policyn har ett antal prioriterade områden som följs upp två gånger per år. Nedanstående är en uppföljning av dessa.

#### Vi ska kunna erbjuda heltidsanställningar

I kommunen finns i dagsläget 835 deltidanställningar med en genomsnittlig sysselsättningsgrad på 79 %. Av dessa är ca 700 st kvinnor. 500 av de 835 deltidanställda finns på sektor vård och omsorg.

Heltidsarbete ger kommunen en höjd tillgång på kompetenta medarbetare. För den enskilda medarbetaren innebär det också högre inkomst och i förlängningen högre pension och ökade avsättningar till a-kassa och socialförsäkringar. Att vara ekonomiskt självförsörjande ger trygghet och frihet. I Sverige arbetar en av tre kvinnor deltid – men bara cirka en av tio män gör det. (Källa: Sveriges jämställdhetsbarometer 2020, LO)

Att arbeta för att kunna erbjuda heltid till fler är ett prioriterat område framöver.

#### Vi ger alla möjlighet att kombinera arbete med föräldraskap

Bland kommunens medarbetare är kvinnorna föräldralediga mer än dubbelt så mycket som männen. Kvinnorna är också hemma för vård av barn vid ett och ett halvt tillfälle mer per anställd än vad männen är i snitt. Kvinnors frånvaro på grund av vård av barn har fortsatt öka under året medan mäns ligger kvar på samma nivå.

Alla medarbetare ska oavsett befattning och ansvar kunna förena arbete och föräldraskap. Kommunen ska vara en föräldravänlig arbetsplats med en arbetsmiljö som är välkomnande för alla. Chefer har en viktig roll i att förmedla detta och att skapa förutsättningar för att kombinera privat- och arbetsliv. När föräldrapar delar lika på ansvaret för familj, föräldraledighet, vård av barn och obetalt hemarbete möjliggörs ett jämställt arbetsliv där båda kan vara närvarande på arbetsplatsen i lika stor utsträckning.

För att nå detta krävs en god dialog mellan chefer och medarbetare.

#### Vi ska minska sjukfrånvaron

Det genomsnittliga antalet sjukfrånvardagar bland kommunens medarbetare är ungefär dubbelt så högt bland kvinnor som bland män. Under de senaste två åren har sjukfrånvaron dock ökat för båda könen. Sjukfrånvaron är särskilt hög inom kommuner och regioner i landet – främst inom kontaktyrken som vård, skola och omsorg.

Att minska sjukfrånvaron är prioriterat område och pilotprojektet inom hälsa för ett långt och hållbart arbetsliv är ett sätt att nå målet med minskad sjukfrånvaro. Uppföljning av detta pilotprojekt kommer att ske på första gången i Personalredovisningen för 2022.

#### Vi ska ge lika lön för lika och likvärdigt arbete

Kvinnor som arbetar i Skövde kommun har i snitt 95 procent av männens löner. Denna procentsats går långsamt uppåt. De senaste tio åren har skillnaden mellan mäns och kvinnors löner i kommunen minskat med cirka 7 procentenheter. Löneskillnaderna beror till stor del på att marknadslöner fortfarande är högre för många mansdominerade yrken. Detta påverkar vilka löner vi har på våra befattningsgrupper. Kvinnor och män i Sverige tjänar lika mycket fram till första barnet – därefter ökar skillnaden. 15 år efter det första barnets födelse har inkomstskillnaden mellan pappan och mamman i genomsnitt ökat med hela 32 procentenheter, visar forskning

från IFAU. Kvinnor får i snitt 4 000 kronor mindre i pension än män (källa: Pensionsmyndigheten).

Skövde kommun arbetar med individuell och differentierad lön. Arbetsstättet skapar förutsättningar för arbetsgivaren att attrahera kvalificerad kompetens och utveckla verksamhetens kvalitet. En viktig förutsättning för detta är också att fortsätta utveckla stödet till chefer inom lönebildningsområdet vilket under året har gjorts genom workshoppar för "Rätt lön" samt lönestrukturer för vissa grupper. Uppföljning av detta kommer att göras i Personredovisning 2022.

### **Vi ska öka lönespridningen i yrkesgrupper med låg lönespridning**

Kvinnor har 84 % av männens lönespridning. Det är en skillnad på 11 procentenheter. Vi ser framför allt en låg lönespridning i kvinnodominerade grupper med lägre utbildning men även mansdominerade grupper med lägre utbildning har en lägre genomsnittlig lönespridning än de med högre utbildning.

Att arbeta för en individuell och differentierad lön kan göra att lönespridningen ökar. För den enskilda medarbetaren kan arbetsstättet vara ett sätt att påverka sin lön, utvecklas i sitt yrke, göra lönekarriär och därmed öka sin livsinkomst.

### **Vi arbetar för jämställdhet och mångfald på högre ledande befattningar**

I Skövde kommun finns totalt 198 chefer anställda varav 140 är kvinnor. På högre ledande befattning (avdelningschef och sektorchef) är 57 procent kvinnor. Det är viktigt att alla, oavsett tillhörighet, har samma möjligheter att nå högre, inflytelserika positioner. Det leder till en attraktiv arbetsplats där medarbetare stannar och vill utvecklas, och följaktligen till bättre förutsättningar att rekrytera och behålla rätt kompetens. Genom förebilder och tydliga karriärvägar och genom att främja ett jämställt uttag av föräldradighet kan vi skapa goda förutsättningar för detta.

Vi ska arbeta för att bibehålla en jämställd högsta ledning och i övrigt ett ledarskap som speglar verksamhetens sammansättning.

### **Vi vill inte att föreställningar om kön ska begränsa studie- och yrkesval**

Av kommunens anställda är 24 procent män. Andelen har inte förändrats nämnvärt de senaste tio åren.

Vi behöver arbeta målinriktat för att marknadsföra och nyansera bilden av jobben i välfärden, och visa på den variation av yrken som finns. Ett sådant initiativ kan leda till mer medvetna val som drivs av intresse och lämplighet. Därmed kan vi få en bredare rekryteringsbas och ett större kompetensutbud. Om arbetsplatsen har en jämn könsfördelning ökar möjligheten för medarbetare att bli bemötta utifrån sin kompetens och inte utifrån föreställningar om kön. Fördelningen mellan män och kvinnor är ojämn inom många välfärdsyrken, framför allt inom vård, skola och omsorg.

### **Vi ska erbjuda fler karriär- och utvecklingsvägar**

Den interna rörligheten i kommunen ligger första halvåret 2022 på 1,3 procent. Den interna rörligheten visar om du byter befattning eller sektor men inte om du utvecklas inom ditt yrke. Nivån på den interna rörligheten är högre än föregående år, men vi vill att rörligheten ska öka ännu mer. Det ska vara möjligt att göra karriär och kunna utvecklas i sitt yrke. Män har högre intern rörlighet än kvinnor och möjligheten av att inte utvecklas i sitt arbete är en av de högst rankande orsakerna till att medarbetare slutar hos oss.

Genom att skapa fler och tydliga utvecklingsvägar inom alla yrken kan vi behålla och rekrytera rätt kompetens samt använda kompetensen på rätt sätt. Kvinnodominerade yrken har ofta färre karriärvägar och utvecklingsmöjligheter. Att göra karriär och att utvecklas behöver inte nödvändigtvis handla om att bli chef. Olika kompetenser och drivkrafter utvecklar verksamheten, och det behöver därför finnas flera utvecklingsvägar i en organisation.

### **Vi tar avstånd från trakasserier, sexuella trakasserier, kränkande särbehandling och repressalier**

Det ska inte förekomma trakasserier, sexuella trakasserier, kränkande särbehandling, repressalier eller andra handlingar som kränker någons värdighet. Det finns rutiner och riktlinjer för att utreda och arbeta med denna typ av händelser. Dessa rutiner och riktlinjer ska vara kända av alla medarbetare i kommunen.

Genom systematiskt arbetsmiljöarbete, APT samt förebyggande arbete med aktiva åtgärder kan vi tidigt upptäcka, kartlägga och utreda alla former av trakasserier eller kränkningar på arbetsplatsen. Via det nya systemet KIA som införs under nästa år kommer vi kunna följa antalet anmälda trakasserier och kränkningar samt se att dessa tas om hand och åtgärdas.

## Uppföljning av personalmått - prioriterade områden i likabehandlingspolicy

Mått	2022	2021	2020
Antal föräldaediga tillfällen i snitt/medarbetare	10	10	11
Kvinnor	12	12	13
Män	5	4	5
Antal VAB tillfällen i snitt/medarbetare	1,4	1,2	1,3
Kvinnor	1,6	1,3	1,3
Män	0,9	0,9	1,1
Antal sjukfrånvarotillfällen i snitt/medarbetare	14	12	12
Kvinnor	16	13	14
Män	9	7	8
Kvinnors andel av mäns löner	95%	95%	94%
Kvinnors andel av mäns lönespridning	84%	83%	84%
Andel kvinnor på högre ledande befattning (A och B nivå)	57%	56%	55%
Andel män i våra verksamheter	24%	24%	23%
<i>Definition: Ett tillfälle är lika med en dag eller en del av dag. A och B-nivå motsvarar sektorchef och avdelningschef.</i>			

## 9 Uppföljning inom miljöområdet

### Energi- och klimatplan

En ny Energi- och klimatplanen del 1 strategin, antogs september 2021. Arbetet med Åtgärds katalogen, del 2 har pausats.

### EUCF- European city facility

Skövde har tilldelats ett EU- stöd för att ta fram ett investeringskoncept. Svenska kommuner kan ansöka om finansiering; en klumpsumma på 60 000 Euro, för att utveckla ett investeringskoncept i syfte att mobilisera kapital för omställningen till ett fossilfritt och mer energieffektivt samhälle. Ingen medfinansiering krävs. Notera att stödet gäller utvecklingen av ett *investeringskoncept* för åtgärder, inte åtgärder i sig.

För att kommunerna ska kunna söka krävs bla:

- kommunen har en politiskt godkänd hållbar energi-och klimatplan
- kommunen har en klar idé om vad de vill investera i för åtgärd (alla åtgärder som leder till minskade koldioxidutsläpp eller energieffektivisering kan godkännas)

Områden som Skövde sökt för och som beviljats är:

- Energieffektivisering i kommunala bostäder och lokaler
- Energieffektiviseringar inom gatubelysning till LED
- Installera nya laddstolpar och batterilagring
- Bygga solceller på platta tak i verksamhetsområden

### Energi- och klimatrådgivare

Energi- och klimatrådgivningen har nu varit en heltidstjänst under ett år vilket kommit väl till hands då antal rådsökande har ökat rejält mot föregående år. Ökningen hänger ihop med de höga energipriserna och de vanligaste frågorna handlar om att minska sin energianvändning, installera solceller och laddning av elbilar.

### Policy hållbar utveckling och Agenda 2030

Under 2022 har ett förslag på Policy för hållbar utveckling arbetats fram och är tänkt att gå upp för politiskt beslut under hösten. Policyn definierar hållbar utveckling samt social, ekologisk och ekonomisk hållbarhet. Policyn pekar ut ett antal principer för arbetet med hållbar utveckling. Policyn omfattar Skövde kommun och kommunens majoritetsägda bolag men ska även kunna inspirera såväl övriga av kommunens bolag och förbund som näringslivet, civilsamhället och medborgarna att delta i arbetet med hållbar utveckling.

### Klimatanpassning

Skövde kommun har under våren tillsammans med SWECO genomfört en konsekvensanalys av hur ett skyfall påverkar samhället med avseende på samhällsviktiga verksamheter och samhällsviktiga funktioner, framkomlighet i samhället samt uppkomna skadekostnader. Tillsammans med SWECO har även arbetet med en strukturplan för vatten påbörjats.

Fokus har lagts på klimatanpassningsfrågor i flertalet av kommunens exploateringsprojekt, och mycket tid har framförallt lagts på Skövde Science Center.

En stor del av klimatanpassningsarbetet har pågått inom framtagandet av en ny översiktsplan.

Klimatanpassning och biologisk mångfald är ett viktigt samverkansområde. Ett samarbete har inletts för att hitta gemensamma projekt som stärker båda områdena.

Det pågående projektet *Samverkan för hållbart omhändertagande av dagvatten på kvartermark (SODA)* framskrider enligt upplagd plan. Ett flertal workshops och interna möten har genomförts.

### Offentliga måltider

Genom matlagningsprojektet "*Under ytan till grytan*" har WIN WIN Award förenats med Coop Väst och Skövde kommun som samarbetspartners i en gemensam strävan att väcka intresse för hållbar akvakultur, det vill säga all form av mat, hållbart odlad under vattenytan. Fem av Skövde kommuns kockar är med och representerar hela måltidsavdelningens verksamheter. Nya spännande recept har tagits fram med framförallt tre råvaror i fokus –

Clariasfärs från Gårdsfisk samt tång och musslor. Den 1:e september kommer projektet "sjösättas" i fem av kommunens restauranger där samtliga kokkar har sina maträtter på menyn. De fem restaurangerna är Billingskolan, Hästhovens förskola, Helenaskolan, Gymnasium Skövde Västerhöjd samt Bokens äldreboende.

#### Hållbar och god sjömatmeny

Målet med projektet är att en lockande, innovativ, hållbar och god sjömatmeny ska erbjudas Skövde kommuns matgäster, samt i form av en receptsamling för hemmabruk som kommer publiceras i flera kanaler, bland annat i Skövde kommuns egen kokbok #MaträttSkövde - en kokbok av proffs (skovde.se) Projektet kommer dokumenteras, filmas och spridas brett i olika forum för att inspirera och öka medvetenheten kring frågan om hållbar akvakultur för framtidens näringsförsörjning. Målet är att fler ska bli inspirerade till att konkret inkludera hållbar akvakultur i sitt liv och näringsintag och ytterligare öka Sveriges självförsörjningsgrad.

## 10 Ekonomiska rapporter

### 10.1 Driftredovisning i sammandrag per nämnd

Driftredovisning i sammandrag per nämnd

(miljoner kronor)	Delår 2022 2022-01-01 - 2022-08-31	Delår 2021 2021-01-01 - 2021-08-31	Budget 2022	Prognos 2022	Bokslut 2021
<b>Skattefinansierad verksamhet</b>					
Kommunstyrelsen	368,2	354,3	575,2	571,7	511,7
Barn- och utbildnings- nämnd	892,7	867,1	1340,8	1 339,2	1 294,1
Vård- och omsorgsnämnd	694,5	640,8	1 084,3	1 048,0	947,7
Socialnämnd	163,4	148,8	226,0	249,0	223,5
Kultur- och fritidsnämnd	127,5	126,5	181,2	188,3	187,4
Servicenämnd	-6,7	-8,9	7,8	11,6	0,4
Bygglovsnämnd	0	0	0,5	0,5	0,4
Kommunfullmäktige	3,8	3,6	4,6	4,6	4,3
Revision	0,7	0,7	1,8	1,8	1,7
Överförmyndare	6,2	6,0	6,8	7,2	6,9
Valnämnd	-1,2	0	2,1	2,1	0
<b>Summa skattefinansi- erad verksamhet</b>	<b>2 249,1</b>	<b>2 139,0</b>	<b>3 431,0</b>	<b>3 423,8</b>	<b>3 205,1</b>
<b>Teknisk nämnd, affärsverksamhet</b>					
Vatten och avloppsverk	2,0	-5,1	0	-2,4	-0,4
Affärsverksamhet bokfört i kommunen (fiber)	2,0	0,3	0	3,0	-2,2
<b>Summa affärsdrivande verksamhet</b>	<b>4,0</b>	<b>-4,8</b>	<b>0</b>	<b>0,6</b>	<b>-2,6</b>
<b>Nämndernas nettokost- nader</b>	<b>2 253,1</b>	<b>2 134,2</b>	<b>3 431,0</b>	<b>3 424,4</b>	<b>3 202,5</b>
<b>Övrig verksamhet</b>					
Pensioner	132,3	153,3	192,2	201,0	218,8
Arbetsgivaravgifter	405,4	378,0	583,0	608,0	572,3
Interndeberade personal- försäkringar	-538,2	-500,8	-748,0	-807,0	-756,0
Kapitalkostnader	-233,4	-223,3	-329,0	-363,0	-336,0
Övrigt	-39,0	-29,5	62,7	92,7	97,5
<b>Verksamhetens netto- kostnader exkl avskriv- ningar</b>	<b>1 980,2</b>	<b>1 911,9</b>	<b>3 194,9</b>	<b>3 156,1</b>	<b>2 999,1</b>



## 10.2 Räkenskaper

### Resultaträkning (kommunen)

(miljoner kronor)	Delår 2022 2022-01-01 - 2022-08-31	Delår 2021 2021-01-01 - 2021-08-31	Budget 2022	Prognos 2022	Bokslut 2021
Verksamhetens intäkter	706,9	622,3			1 043,9
Jämförelsestörande poster	0,0	0,0			0,0
Verksamhetens kostnader	-2 687,1	-2 534,2	-3 194,9	-3 156,1	-4 043,0
Avskrivningar	-178,2	-168,4	-260,0	-275,8	-255,9
<b>Verksamhetens netto- kostnader</b>	<b>-2 158,4</b>	<b>-2 080,3</b>	<b>-3 454,9</b>	<b>-3 431,8</b>	<b>-3 255,0</b>
Skatteintäkter	2 044,3	1 935,9	2 999,2	3 056,3	2 918,5
Generella statsbidrag och utjämning	420,9	368,9	551,3	601,3	575,1
<b>Verksamhetens resultat</b>	<b>306,8</b>	<b>224,5</b>	<b>95,6</b>	<b>225,8</b>	<b>238,6</b>
Finansiella intäkter	56,5	93,6	51,6	58,4	117,4
Finansiella kostnader	-116,7	-13,2	-22,7	-39,5	-19,2
Jämförelsestörande poster	0,0	0,0	0		0,0
<b>Resultat efter finansiella poster</b>	<b>246,6</b>	<b>304,9</b>	<b>124,5</b>	<b>244,7</b>	<b>336,8</b>
Extraordinära poster	0,0	0,0	0		0,0
<b>Periodens resultat/årets resultat</b>	<b>246,6</b>	<b>304,9</b>	<b>124,5</b>	<b>244,7</b>	<b>336,8</b>

### Balansräkning (kommunen)

(miljoner kronor)	Delår 2022	Delår 2021	Bokslut 2021
<b>TILLGÅNGAR</b>			
<b>Immateriella anläggningstillgångar</b>			
Dataprogram	6,1	3,7	3,5
<b>Summa immateriella anläggningstill- gångar</b>	<b>6,1</b>	<b>3,7</b>	<b>3,5</b>
<b>Materiella anläggningstillgångar</b>			
Mark, byggnad och tekniska anläggningar	5 430,2	5 162,4	5 308,3
Maskiner och inventarier	185,1	193,4	189,6
Pågående arbeten	257,6	227,5	189,3
<b>Summa materiella anläggningstillgångar</b>	<b>5 872,9</b>	<b>5 583,3</b>	<b>5 687,2</b>
<b>Finansiella anläggningstillgångar</b>			
Aktier och andelar	1 165,8	1 114,5	1 114,5
Långfristiga fordringar	1,5	0,7	0,8
<b>Summa finansiella anläggningstillgångar</b>	<b>1 167,3</b>	<b>1 115,2</b>	<b>1 115,3</b>
<b>Summa anläggningstillgångar</b>	<b>7 046,3</b>	<b>6 702,2</b>	<b>6 806</b>

<b>(miljoner kronor)</b>	<b>Delår 2022</b>	<b>Delår 2021</b>	<b>Bokslut 2021</b>
<b>Omsättningstillgångar</b>			
Förråd och lager	7,7	5,2	5
Fordringar	2 512,3	2 155,3	2 317,3
Kortfristiga placeringar	691,7	463,7	583,7
Kassa och bank (Limit 200 Mkr)	117,2	91,6	332,0
<b>Summa omsättningstillgångar</b>	<b>3 328,9</b>	<b>2 715,8</b>	<b>3 238,0</b>
<b>SUMMA TILLGÅNGAR</b>	<b>10 375,2</b>	<b>9 418,0</b>	<b>10 044,0</b>
<b>SKULDER OCH EGET KAPITAL</b>			
<b>Eget kapital</b>			
Årets resultat	246,6	304,9	336,8
Resultatutjämningsreserv	521	521	521
Övrigt eget kapital	3 374,4	3 037,6	3 037,6
<b>Summa eget kapital</b>	<b>4 142,0</b>	<b>3 863,5</b>	<b>3 895,4</b>
<b>Avsättningar</b>			
Avsättning för pensioner	300,7	286,2	288,1
Övriga avsättningar	218,1	255,3	221,9
<b>Summa avsättningar</b>	<b>518,8</b>	<b>541,5</b>	<b>510</b>
<b>Skulder</b>			
Långfristiga skulder	4 865,2	4 265,5	4 679
Kortfristiga skulder	849,2	747,5	959,6
<b>Summa skulder</b>	<b>5 714,4</b>	<b>5 013</b>	<b>5 638,6</b>
<b>Summa eget kapital och skulder</b>	<b>10 375,2</b>	<b>9 418</b>	<b>10 044,0</b>
<b>Inom linjen</b>			
Ansvarsförbindelser			
Pensionsförpliktelser	864,7	886,5	875,0
Övriga ansvarsförbindelser	13,0	21,6	13,1

## Kassaflödesanalys (kommunen)

<b>(miljoner kronor)</b>	<b>Delår 2022</b>	<b>Delår 2021</b>	<b>Bokslut 2021</b>
<b>Den löpande verksamheten</b>			
Årets resultat	246,6	304,9	336,8
Justering för av- och nedskrivningar	178,2	168,4	255,9
Justering för pensionsavsättningar	12,7	37,1	38,9
Justering för övriga avsättningar	-1,4	19,5	41,1
Justering för övriga ej likviditetspåverkande poster	-11,4	0,7	-64,3
<b>Medel från verksamheten före förändring av rörelsekapital</b>	<b>424,7</b>	<b>530,6</b>	<b>608,4</b>
Ökning/minskning förråd och varulager	-2,7	-1,3	-1,0
Ökning/minskning kortfristiga fordringar	-303,0	-202,8	-484,8
Ökning/minskning kortfristiga skulder	-106,9	-168,6	72,4
<b>Medel från den löpande verksamheten</b>	<b>12,1</b>	<b>157,9</b>	<b>195,0</b>
<b>Investeringsverksamheten</b>			
Investering i immateriella anläggningstillgångar	0,0	0,0	0,0
Investering i materiella anläggningstillgångar	-371,4	-323,9	-516,6
Försäljning av materiella anläggningstillgångar	5,8	28,6	29,0
Exploateringsnetto	3,5	12,1	30,0
Investering i finansiella anläggningstillgångar	-50,1	-5,3	-5,4
<b>Medel från investeringsverksamheten</b>	<b>-412,2</b>	<b>-288,5</b>	<b>-463,0</b>
<b>Medel utbetald till medfinansiering infrastruktur</b>	<b>-0,2</b>	<b>-0,7</b>	<b>-13,3</b>
<b>Finansieringsverksamheten</b>			
Ökning/minskning långfristiga skulder	186,2	46,3	459,8
Minskning av långfristiga fordringar	-0,7	3,5	3,3
<b>Medel från finansieringsverksamheten</b>	<b>185,5</b>	<b>49,8</b>	<b>463,1</b>
<b>Årets kassaflöde</b>	<b>-214,8</b>	<b>-81,5</b>	<b>158,9</b>
Likvida medel vid årets början	332,0	173,1	173,1
<b>Likvida medel vid periodens slut</b>	<b>117,2</b>	<b>91,6</b>	<b>332,0</b>

## 10.3 Redovisningsprinciper

### Redovisningsprinciper

Delårsrapporten är upprättad i enlighet med lagen om kommunal redovisning och rekommendationer från Rådet för kommunal redovisning (RKR).

Det finns ett undantag och det gäller redovisning av hyresavtal

Avtal med en avtalstid om högst tre år (eller där värdet understiger ett halvt basbelopp) redovisas som operationellt oavsett om det i övrigt uppfyller kriterierna för finansiellt avtal. Avskrivningstiden för dessa tillgångar överensstämmer med avtalslängden. Denna princip avser samtliga leasingavtal förutom hyresavtal för lokaler. Anledning till undantaget för hyreskontrakt beror på att översyn av klassificeringen och beräkning enligt RKR R5 på hyresavtal om lokaler ännu inte är fullt genomförd.

Vi har genom en schabloniserad beräkning bedömt den effekt på balans- och resultaträkning avsteget gällande lokalkontrakt medför. Utifrån en genomsnittlig kontraktstid för de kontrakt avseende förhyrda lokaler som vi bedömt skulle kunna klassificeras som finansiella samt månadskostnad för dessa kontrakt har ett nuvärde beräknats. Enbart kontrakt med en avtalstid överstigande 3 år har inkluderats. Som ränta har använts kommunens internränta 1,75%. Ingen jämförelse har gjorts mot verkligt värde. Nuvärdet av minimileasingavgifterna skulle i denna beräkning uppgå till 225,7 miljoner kronor. Uppskattad avskrivning för dessa kontrakt skulle således vara 17,5 miljoner konor per år.

Redovisningsprinciperna är oförändrade från föregående år.

## 11 Skövde VA - en särredovisning

<b>Resultaträkning (miljoner kr)</b>	<b>Utfall 2022 delår</b>	<b>Utfall 2021 delår</b>	<b>Budget 2022</b>
Verksamhetens intäkter	73,4	63,8	111,1
Verksamhetens kostnader	-55,0	-55,0	-92,4
Avskrivningar	-14,0	-12,8	-22,3
<b>Verksamhetens nettokostnader</b>	<b>4,4</b>	<b>-4,0</b>	<b>-3,6</b>
Finansiella intäkter	0,0	0,0	0,0
Finansiella kostnader	-1,6	-1,1	-1,9
<b>Resultat efter finansiella poster</b>	<b>2,8</b>	<b>-5,1</b>	<b>-5,5</b>
Extraordinära poster	0,0	0,0	0,0
<b>Delårets/Årets resultat</b>	<b>2,8</b>	<b>-5,1</b>	<b>-5,5</b>

Balansräkning (miljoner kr)	Utfall 2022 delår	Bokslut 2021 helår
<b>TILLGÅNGAR</b>		
<b>Materiella anläggningstillgångar</b>		
Byggnader, mark och markanläggningar	717,0	629,2
Maskiner, Inventarier och bilar	30,0	25,2
<b>Summa materiella anl.tillgångar</b>	<b>747,0</b>	<b>654,4</b>
<b>Omsättningstillgångar</b>		
Kundfordringar	6,3	13,7
Övriga fordringar	0,0	1,3
Förutbetalda kostnader och upplupna intäkter	19,5	18,6
<b>Summa kortfristiga fordringar</b>	<b>25,8</b>	<b>33,6</b>
<b>Summa omsättningstillgångar</b>	<b>25,8</b>	<b>33,6</b>
<b>SUMMA TILLGÅNGAR</b>	<b>772,8</b>	<b>688,0</b>
<b>EGET KAPITAL, AVSÄTTNINGAR OCH SKULDER</b>		
Eget kapital	0,1	-0,5
Delårets/ Årets resultat	2,8	0,4
<b>Summa eget kapital</b>	<b>2,9</b>	<b>-0,1</b>
<b>Avsättningar</b>		
Avsättningar för pensioner	3,3	3,0
<b>Långfristiga skulder</b>		
Fonderade vinstmedel	3,5	3,5
<b>Summa långfristiga skulder</b>	<b>3,5</b>	<b>3,5</b>
<b>Kortfristiga skulder</b>		
Leverantörsskulder	27,3	34,2
Skuld koncernbank	576,4	513,1
Övriga skulder	7,1	0,0
Upplupna kostnader och förutbetalda intäkter	152,3	134,3
<b>Summa kortfristiga skulder</b>	<b>763,1</b>	<b>681,6</b>
<b>SUMMA EGET KAPITAL, AVSÄTTN OCH SKULDER</b>	<b>772,8</b>	<b>688,0</b>

## 12 Bilaga: Kommunala bolag och förbund

Kommunens redovisning omfattar även verksamheter som bedrivs av övriga juridiska personer där kommunen har stort inflytande. Här finns en kort beskrivning av verksamheterna, viktiga händelser under perioden samt en faktaruta med delårsresultat. Denna sammanställning av delårsresultat avser perioden januari-augusti 2022 (i några fall januari-juni resp. januari-juli) för de i kommunkoncernen ingående koncernbolagen och kommunalförbunden. Då koncernens räkenskaper inte uppfyller de villkor som behövs för att upprätta en sammanställd redovisning jämte kommunen så redovisas inte delårsresultat med prognos på koncernnivå.

### 12.1 Skövde Stadshus AB

#### Verksamhet

Skövde Stadshus AB har till föremål för sin verksamhet att, som moderbolag i Skövde kommuns helägda bolagskoncern, leda, driva och utveckla verksamheter inom kommunens kompetensområden. Bolagets syfte är att utgöra kommunens verktyg för att utöva en aktiv styrning, tillsyn och uppföljning av koncernbolagen.

Samtliga dotterbolags protokoll behandlas på styrelsesammanträden och delges även kommunstyrelsen för kommunens uppföljning och tillsyn av bolagen. Bolaget har under året haft ägardialoger med Skövde Energi AB, Kreativa Hus Skövde AB och Science Park Skövde AB i syfte att följa upp verksamheterna utifrån bolagens ägardirektiv. Avslutande ägardialog har hållits med Skövde Airport AB. Den 9 maj hölls den årliga bolagsdagen där samtliga bolag redogjorde för sin verksamhet.

Viktiga beslut som tagits under året är den årliga rekommendationen till dotterbolagens bolagsstämmor avseende aktieutdelning och koncernbidrag utifrån bolagens resultat. Bolaget har ställt sig bakom att Kreativa Hus Skövde AB genomför byggnation av en ny bussdepå, som kommer att hyras av Västtrafik, med en maximal investeringskostnad på 350 miljoner kr. Bolaget har även ställt sig bakom att Kreativa Hus Skövde AB eller dess dotterbolag får i uppdrag att bygga och förvalta mobilitetshus i Science City Skövde. Bolaget har även godkänt att Skövde Exploatering AB förvärvar ytterligare en ny fastighet genom förvärv av bolag. Upphandling av gemensamt ekonomisystem är klart och samtliga majoritetsägda bolag har ingått i upphandlingen. På grund av utmaningarna inom energiområdet genomfördes en extra dialog med Skövde Energi AB:s presidium och vd vid styrelsemötet 31 augusti. Då medverkade även Niclas Sigholm, Market & Strategi Sigholmgruppen, som gav en fördjupad information om nuläge och utmaningar i energibranschen.

#### Resultat och ekonomisk ställning

##### Skövde Stadshus AB

Skövde Stadshus AB (tusen kronor)	Delår 220831	Budget 220831	Delår 210831	Prognos 212231	Budget 221231	Helår 211231
Nettoomsättning	133	133	133	200	200	200
Årets resultat efter finansiella poster	-1 324	-1 033	-824	-2 000	-1 550	33
Balansomslutning	1 155 167		1 084 563			1 199 560
Eget kapital	1 077 776		1 078 279			1 113 100
Investeringar	0		0	0		0

Prognosen är något sämre än budget. Det är främst räntekostnaderna som blivit större än budgeterat på grund av nuvarande ränteläge.

#### Framtida utveckling

Skövde Airport AB har den 30 juni i år trätt i likvidation i enlighet med bolagsstämans och kommunfullmäktiges beslut. Likvidator uppskattar att bolaget kommer att upplösas under 2023 och bedömer att likviditeten i bolaget är god. Skövde Stadshus AB innehar 96 procent av andelarna och kommer därmed erhålla 96 procent av slutlig skifteslikvid.

Energibranschen står inför en utmanande period med historiskt höga energipriser framöver. En viktig faktor för branschen är en proaktivitet med tillräckliga resurser för att möta kundernas frågor. Bolaget kommer att ha fortsatt regelbunden dialog med Skövde Energi AB framöver.

Kommundirektören utses och anställs av kommunstyrelsen och kommundirektörens uppdrag regleras i instruktion för kommundirektör. Enligt instruktionen framgår att kommundirektören även ska vara vd i Skövde Stadshus AB. Björn Söderlundh, ny kommundirektör i Skövde kommun, kommer därför att tillsättas som ny vd i oktober.

## 12.2 AB Skövdebostäder

### Verksamhet

Skövdebostäder följer, förutom ekonomiskt, upp verksamheten genom styrkort med aktiviteter och mål. Måluppfyllnaden ser ut att bli god för helåret och flera aktiviteter är genomförda. Ett exempel på måluppfyllnad är det Bostadssociala avtalet, där nivån sattes till 15 lägenheter under 2022. Målet är uppfyllt och på grund av det rådande läget med kring i Ukraina kommer Skövdebostäder att bidra med ytterligare lägenheter till kommunens särskilda behov under året. Ytterligare aktiviteter som bidrar till att vara en föregångare inom social hållbarhet är det genomförda Språkpraktikprojektet där utlandsfödda kvinnor, som står långt från arbetsmarknaden, fick genomföra praktik på Skövdebostäder.

Skövdebostäder har under året undersökt intresset för en ombildning till bostadsrätter och förhandlar just nu med en nybildad bostadsrättsförening på Armborstet. Detta som ett led i att uppfylla ägardirektivet om att bidra till blandade upplåtelseformer i Skövde.

En förhandlingsuppgörelse med Hyresgästföreningen i december 2021 resulterade i en uppgörelse och ett beslut om en differentierad höjning som innebär att Skövdebostäders hyresintäkter ökar med 2,14 procent. För hyresgästerna blev höjningen 3,0, 1,8 eller 1,6 procent. I förhandlingarna med Skövdestudenternas bostadsråd träffades i juni 2022 överenskommelse om höjning av hyrorna för studentbostäder med 2,0 procent från den 1 augusti 2022.

Under årets första åtta månader har bolaget hyrt ut alla 65 lägenheter i det nybyggda Jordfräsen i Trädgårdsstaden. Inflyttning sker mellan juni 2022 och januari 2023.

I augusti beslutade Skövdebostäder att renodla sitt koncept för den äldre målgruppen. Därför kommer bolaget från och med slutet av september endast ha trygghetsboende 65+, vilket omfattar 319 lägenheter på Fältspaten, Gamla skolan, Norra Aspövägen 2 och från april 2023 också nybyggda Mossagården. Henriksbergsgatan 38 och Havstenavägen 6 som varit Seniorboende 55+ kommer att vara tillgängliga för alla all hyra.

### Resultat och ekonomisk ställning

#### AB Skövdebostäder

AB Skövdebostäder (tusen kronor)	Delår 220831	Budget 220831	Delår 210831	Prognos 221231	Budget 221231	Helår 211231
Nettoomsättning	288 108	288 267	276 911	437 810	438 508	423 482
Årets resultat efter finansiella poster	86 877	76 518	87 587	117 487	118 867	121 316
Balansomslutning	3 018 399		2 885 930			2 860 051
Eget kapital	1 410 061		1 321 347			1 338 268
Investeringar	218 384		150 073	351 430	371 010	226 709

Förväntade intäkter på helåret 2022 beräknas uppgå till ca 438 Mkr. Underhållskostnaderna kommer på helåret belasta resultatet med ca 21 Mkr. Driftkostnaderna prognostiseras till ca 167 Mkr. Det finansiella nettot förväntas bli ca 12 Mkr. Resultatprognosen för helåret visar på ett överskott med ca 117 Mkr före bokslutsdispositioner och skatt.

God följsamhet till budget råder i bolaget där uppvärmningskostnaderna är lägre än förväntat medans kostnader relaterade till avfallshantering och fastighetsel samt räntekostnader har en negativ avvikelse.

### Framtida utveckling

I slutet av oktober startar uthyrningen av de 90 trygghetsbostäderna på Mossagården och intresset är stort. Byggnationen på Bostället, Mariesjö går enligt plan och inflyttning i de 71 lägenheterna beräknas till december 2023. Under hösten startar också byggnation av de 80 lägenheterna på Timmergränd. Dessutom har



Skövdebostäder fått uppdraget att utreda möjlig utveckling av ett sammanhållet idrotts- och bostadsområde på Södermalm. Bolaget tittar också på projekt i Stöpen och Tidän.

Allt som händer i omvärlden påverkar också Skövdebostäder. Dock står bolaget starka ekonomiskt och organisatoriskt. Men bolaget kommer att uppdatera sin risk- och sårbarhetsanalys för att vara bättre förberedda om nya typer av krissituationer skulle uppstå.

## 12.3 Skövde Energi AB

### Verksamhet

Skövde Energi AB som producerar fjärrvärme och el äger bolaget Skövde Energi Elnät AB vilket innehar koncession över elnätet i Skövde tätort. Bolaget äger även 20% av aktierna i elhandelsbolaget Billinge Energi AB.

Pandemin har avlösts av en geopolitisk oro som påverkat energimarknaden dramatiskt. Situationen skapar stor osäkerhet i utvecklingen framåt och gör de ekonomiska konsekvenserna för bolaget svårbedömda.

Delåret visar dock tydligt att det finns en ekonomisk stabilitet i bolaget, vilket ger oss utrymme och uthållighet. Bolagets finansiella ställning har stärkts. Rörelsemarginalen utmanas av kraftiga prisökningar på råvaror och bränslen. Samtidigt bidrar elkraftproduktionen till ökad intjäningsförmåga.

### Resultat och ekonomisk ställning

Skövde Energi, koncernen (tusen kronor)	Delår 220831	Budget 220831	Delår 210831	Prognos 221231	Budget 221231	Helår 211231
Nettoomsättning	252 712	397 502	241 715	445 687	397 502	393 346
Årets resultat efter finansiella poster	47 777	31 202	59 396	67 286	57 668	71 927
Balansomslutning	1 029 345		1 026 607			1 088 789
Eget kapital	514 131		499 329			485 352
Investeringar	54 122		55 051		105 000	89 141

För att kunna möjliggöra fortsatt tillväxt och elektrifiering av samhället, är investeringsbehovet stort i hela energisystemet även fortsättningsvis. Investeringsstakten i elnätet är betydligt lägre än budgeterat vilket framför allt beror på resursbrist i utförande resurser. Det innebär att investeringskulden i elnätet växer och vi får en obalans i avskrivningstakt och nyinvesteringar. Det är stor brist i hela landet på distributionselektriker, vilket utmanar energibranschen. Arbete pågår både nationellt och lokalt för att stärka upp hela processen.

Stort fokus ligger nu på att säkerställa leveranstryggheten samt avlasta elnätet genom flexibilitetslösningar och utökade fjärrvärmeanslutningar.

Vidare utreder bolaget möjlighet till utökad tillgänglighet och effekt i den reglerbara kraftproduktionen inom eget elnät.

Bolaget har en kontinuerlig dialog med styrelse och ägare avseende den oroliga situationen på energimarknaden.

Bolaget har fortsatt fokus på att stötta kommunen i aktuella tillväxtprojekt, så som Science City, Locketorp, Billingen och så vidare. Läget är dock ansträngt resursmässigt.

### Framtida utveckling

Stor geopolitisk oro till följd av kriget i Ukraina har medfört att Europa nu befinner sig i en krigsekonomi. Inflationstakten ökar och vi går mot en lågkonjunktur. Strypningen av rysk gastillförsel till de europeiska staterna har fått en stor påverkan på elpriset då priset på gas och el följs åt i nuvarande marknadsmodell. Sverige är en del av det europeiska elhandelsystemet vilket gör att också de svenska elpriserna skenat, framför allt i elprisområde 3 och 4. Parallellt pågår en omställning till ett fossilfritt energisystem där efterfrågan på elkraft ökar i snabb takt.

Mycket ligger nu i politikens beslut vilket i det svenska perspektivet försvåras av pågående valprocess.

Svenska energibolag har fått tydliga direktiv från regeringen om att i det korta perspektivet fokusera på försörjningstrygghet, i synnerhet för att undvika el- och effektbrist inför kommande vinter.

För Skövde Energi innebär läget flera stora ekonomiska osäkerheter som är svåra att bedöma omfattningen av. På den negativa sidan ser vi ökade kostnader för råvaror och bränslen samt elhandel. Skövde Energi köper stora mängder el för eget behov i anläggningar samt för att kompensera den förlustenergi som uppstår i våra elnät. På den positiva sidan ser vi ökade intäkter för den el vi producerar i våra kraftvärmeverk; block 3 och block 4. Här har vi och alla övriga svenska kraftvärmeverk en viktig uppgift i att stödja Svenska Kraftnät med reglerbar elproduktion inför kommande vinter.

Skövdes tillväxt är viktig för regionen. Skövde Energi tar fortsatt ett stort ansvar för att möjliggöra en hållbar tillväxt och ökad attraktionskraft för nya etableringar. Efterfrågan på anslutningar i fjärrvärmenätet eskalerar i snabb takt. Parallellt pågår även omställningen med ökad elektrifiering och nya energitjänster lokalt. Bolaget ser stora utmaningar i att säkra kommande behov av genomförande resurser och kompetensförsörjning. Förstärkt samverkan och partnerskap på flera plan blir därför en avgörande faktor. Vi ser också ett läge där vi måste prioritera försörjningstrygghet.

Bolaget bedömer i nuläget att rörelseresultatet för 2023 kan bibehållas i nivå med 2022 med förbehåll för de stora osäkerheter det geopolitiska läget ger upphov till.

Inför kommande vinter förbereder bolaget aktivering av roterande bortkopplingar på grund av effektbrist samt hantering av kunder med likviditetsproblem.

## 12.4 Kreativa Hus Skövde AB

### Verksamhet

Att vara mitt i omvandlingen till Skövde Science City är oerhört spännande och utvecklande. Lokaler ska ställas om med hyresgäster som behöver ersättningslokaler, samverkan med kommunen, hyresgästerna och entreprenörer i olika forum för idéer, nya detaljplaner och inte minst, att ta fram ett underlag för en kommande kontors-expansion i Science Park Skövde.

Bolaget planerar nu ett välkommande och exteriört spännande kontorshus kallat Noden, som kan inrymma 400 nya arbetsplatser. Ett tillhörande parkeringshus för hyresgästerna på fastigheten förbereds. God tillgång till el-bilsaddning, stora mängder solceller, batterilagring, återvinning av värmeöverskott och regnvatten som kommer användas för spolning av toaletter. Hållbarhet och teknisk höjd är grunden, men det kommer också finnas en grönskande terrass på taket för både möten och paus i arbetet.

Det senaste byggnadsköpet Penta 9, kallad Nyeport, är nu ombyggd och tre nya kontorslokaler togs i bruk i våras. Det har varit trögt med uthyrningen av alla tre, men bolaget har ett uppdrag att ha viss del tomma ytor för att vara redo för snabba expansioner eller nya intressenter.

Fram till och med augusti 2022 har efterfrågan på lokaler varit sämre än föregående år. Anledningen som ges är osäkerhet i ekonomi, inte brist på uppdrag.

Nyckeltal är 12 nya bolag in i miljön, expansion av 11 samt två avflyttar – utöver detta finns pågående dialoger med såväl nya som befintliga bolag.

### Resultat och ekonomisk ställning

#### Kreativa Hus Skövde AB

Kreativa Hus Skövde AB (tusen kronor)	Delår 220831	Budget 220831	Delår 210831	Prognos 221231	Budget 221231	Helår 211231
Nettoomsättning	16 099	15 933	14 112	24 150	23 900	21 612
Årets resultat efter finansiella poster	914	1 868	2 027	2 400	2 802	1 303
Balansomslutning	321 329		301 971			314 938
Eget kapital	67 255		67 393			66 341
Investeringar	7 447		31 746			42 527

Det finns inte några stora avvikelser i prognosen jämfört med budget i något av bolagen. Skövde Eldaren kommer troligen inte hinna rivas i år, vilket påverkar resultatet positivt i år.

Noden och Bussdepå Timboholm är uppstartade investeringsprojekt under året. För Noden tas nu systemhandlingar fram.

### Framtida utveckling

Bolaget har fått två nya uppdrag, dels att bygga bussdepå Timboholm, en helt elektrifierad bussdepå åt Västtrafik. Den ska stå klar i juni 2024. Entreprenaden är upphandlad och arbetet påbörjas i september. Projektbudgeten är 265 mnkr.

Det andra uppdraget är att förse Skövde Science City med Mobilitetshus. Det är ett kombinerat p-hus för bostadskvarteren, grannverksamheter samt innehållande en mängd hållbarhetstjänster för området; bilpool, cykelpool, batterilagring och elbilsladdning, sopsug och återvinning, samt ett antal verksamheter som både ska bidra till teknikhöjd, hållbarhet och en levande miljö i den nya stadsdelen.

Dessa två, tillsammans med Noden, är bolagets stora kommande investeringar som kommer påverka bolagen oerhört mycket framöver, speciellt med tanke på ränteläget.

Riskerna för bolaget är, förutom höga energikostnader och framförallt ränteläget kopplat till våra kommande investeringar, hur hyresgästerna drabbas av det ekonomiska läget och osäkerheten i världen. Det finns också en risk att det inte finns yta att erbjuda bolagen för sin utveckling. Därför är det mycket angeläget att mer yta tillskapas för att inte hindra utvecklingen i Science Park Skövde.

## 12.4.1 Mariesjö Kreativa Hus AB

### Mariesjö Kreativa Hus AB

Mariesjö Kreativa Hus AB (tusen kronor)	Delår 220831	Budget 220831	Delår 210831	Prognos 221231	Budget 221231	Helår 211231
Nettoomsättning	1 999	1 840	1 095	3 000	2 760	1 787
Årets resultat efter finansiella poster	955	813	-693	1 400	1 220	-751
Balansomslutning	8 978		8 804			9 345
Eget kapital	2 664		1 029			1 709
Investeringar	0		135			742

## 12.4.2 VästFast i Skaraborg AB

### VästFast i Skaraborg AB

VästFast i Skaraborg AB (tusen kronor)	Delår 220831	Budget 220831	Delår 210831	Prognos 221231	Budget 221231	Helår 211231
Nettoomsättning	1 416	1 416	1 377	2 100	2 124	2 066
Årets resultat efter finansiella poster	1 057	821	1 090	1 300	1 231	1 351
Balansomslutning	8 416		8 705			7 731
Eget kapital	3 441		3 418			2 384
Investeringar	0		0			0

## 12.4.3 Skövde Eldaren AB

### Skövde Eldaren AB

Skövde Eldaren AB (tusen kronor)	Delår 220831	Budget 220831	Delår 210831	Prognos 221231	Budget 221231	Helår 211231
Nettoomsättning	0	0	0	0	0	0
Årets resultat efter finansiella poster	-110	-337	-285	-160	-505	-2 113
Balansomslutning	1 399		2 442			3 713
Eget kapital	196		-48			306
Investeringar	0		0			0

## 12.5 Next Skövde Destinationsutveckling AB

### Verksamhet

Efter att under två år befunnit oss i en pandemi med de restriktioner som följt av detta så kan vi konstatera att läget den första delen av 2022 har normaliserats till stor del. Inga restriktioner, fullt av evenemang och aktiviteter samt en sommar där gästnattsstatistiken pekar på rekordsiffror för Skövdes del vilket är både välkommet och glädjande.

Bolaget har under lång tid arbetat med planeringen inför att Skövde ska stå värd för SM-veckan vinter 2023. Nu är alla verkligen inne på upploppsranan med bara fyra månader kvar tills genomförandet. Med 19 idrotter som under samma vecka skall genomföra sina respektive SM-tävlingar så kan man vecka fem räkna med att en riktig folkfest kommer inta Skövde. Totalt beräknas evenemangsveckan att locka ca 100 000 besök till Skövde och SVT kommer att direktsända ca 70-90 timmar TV från SM-veckan. Arbetet projektleds av Next Skövde, men är verkligen hela Skövdes evenemang och kommer kräva allt större resurser från allt fler för att detta skall bli så lyckat som vi hoppas.

Under året har Next i samverkan med Skövde Kommun, Cityföreningen och Fastighetsägarna fortsatt att arbeta prioriterat med aktuella frågor som är av betydelse för stadskärnans framtid. Det finns fem aktiva arbetsgrupper som driver frågor utifrån respektive teman, alltifrån etableringar, trygghet till evenemang.

I gemensam armkrok arbetar turistorganisationerna i Skaraborgs femton kommuner med att fortsätta utveckla vårt gemensamma erbjudande till besökaren. Totalt har sju gemensamma produkter utvecklats, två digitala verktyg testats och marknadsföring gjorts i tre gemensamma kampanjer. I en mätning som genomfördes tidigare i år fick alla kommuner skatta upplevd nytta av skaraborgssamarbetet mellan 1-6. Här fick Visit Skaraborg ett medelvärde på 5,4.

### Resultat och ekonomisk ställning

#### Next Skövde Destinationsutveckling AB

Next Skövde Destinationsutveckling AB (tusen kronor)	Delår 220831	Budget 220831	Delår 210831	Prognos 221231	Budget 221231	Helår 211231
Nettoomsättning	16 132	14 206	13 861	21 903	21 309	17 485
Årets resultat efter finansiella poster	6 120	83	5 440	125	125	853
Balansomslutning	16 230		14 676			13 493
Eget kapital	4 156		3 320			4 156
Investeringar	0	0	0	0	0	0

Bolaget visar ett positivt tertialbokslut. För helår är bedömningen att bolaget skall nå ett resultat i nivå med beslutad budget.

## Framtida utveckling

Det är en osäker tid som företagen inom besöksnäringen går till mötes. Efter en bra sommar är det nu många faktorer som pekar på att en riktigt tuff tid väntar. Ökande råvarukostnader, drivmedelspriser, elpriser mm talar för att konsumenterna kommer att hålla hårt i sina pengar vilket får direkta negativa konsekvenser för bolagen i besöksnäringen. För Next Skövdes del kan detta innebära att de återigen får vara beredda på att ställa om verksamheten och göra insatser för att stötta de lokala företagen på de sätt de kan.

Bolaget ser inga större planerade investeringar i närtid. Den lite större osäkerhetsfaktorn som kan komma påverka i närtid är kopplad till genomförandet av SM-veckan i början av nästa år.

## 12.6 Skövde Airport AB

### Verksamhet

Efter att kommunfullmäktige i Skövde kommun tagit ett inriktningsbeslut om annan markanvändning för flygplatsområdet samt efter att bolagsstämman den 8 mars 2022 beslutat att bolaget ska träda i likvidation har styrelsen och vd vidtagit åtgärder för att bolagets verksamhet ska upphöra.

Bolagets tillgångar har försålts på marknadsmässiga villkor, bland annat via Klaraviks auktionsföretag. Avtal har tecknats med Skövde kommun om förtida upphörande av tomträtt.

Bolagets certifikat för att bedriva flygplats och flygtrafiktjänst har återlämnats till Transportstyrelsen och 31 mars 2022 stängdes flygplatsen för kommersiell trafik och kan därefter endast nyttjas av privat- och klubbflyg. Personalen har sagts upp och det finns inte längre någon anställd i bolaget. Styrelse och vd har haft ett nära samarbete med Skövde kommun för att skapa förutsättningar för att flygplatsen ska kunna bedrivas i kommunens regi enligt Transportstyrelsens föreskrifter om drift av flygplats som inte kräver godkännande.

Den 30 juni 2022 ersattes styrelse och vd i bolaget av likvidator.

### Resultat och ekonomisk ställning

#### Skövde Airport AB

Skövde Airport AB (tusen kronor)	Delår 220630	Budget 220630	Delår 210831	Prognos 221231	Budget 221231	Helår 211231
Nettoomsättning	1 959	-7 800	1 868	-1 960	-7 800	2 910
Årets resultat efter finansiella poster	1 982	-3 601	-4 426	750	-3 601	-6 389
Balansomslutning	19 374		9 751			15 256
Eget kapital	15 190		8 771			13 208
Investeringar	0		796			551

I samband med likvidatorn inträde 220630 gjordes delårsbokslut och dessa uppgifter redovisas ovan, till skillnad mot föregående år då delårsbokslut upprättades 210831.

### Framtida utveckling

Likvidationen pågår och kallelse på okända borgenärer är utfärdad. När tiden för detta passerat i början av 2023 kommer likvidationen att avslutas och bolaget avregistreras.

## 12.7 Balthazar Science Center AB

### Verksamhet

Verksamheten har under delåret haft en viss påverkan av pandemin samt öppnandet av samhället igen. Inledningen av året var färgad av hög smittspridning och året påbörjades med få bokningar och allmänhetsbesök.

Under våren skedde en förändring och bokningarna började öka igen. Framför allt var det februari och maj som stack ut med ett högt antal bokningar som var tillbaka i siffror som går att jämföra med statistik innan pandemin. Verksamheten har haft ett stort fokus i att hantera pandemins påverkan med risk- och konsekvensanalyser samt

utvecklat den fysiska plus digitala upplevelsemiljön.

Året inleddes också med att tidigare VD avslutat sin tjänst och en medarbetare fick anta rollen som tillförordnad VD fram till juni månad. En ny VD rekryterades och påbörjade sin tjänst under april månad. Att en ny verksamhetsledare har klivit in i organisationen har självklart påverkat verksamheten som under månaderna fram till sommaren började formera sig under nytt ledarskap.

Under delåret har verksamheten mött 7 504 elever och pedagoger i skol- och fortbildningsprogram. Samt 11 991 allmänbesökare vilket är nära de siffror som var innan pandemin.

## Resultat och ekonomisk ställning

### Balthazar Science Center AB

Balthazar Science Center AB (tusen kronor)	Delår 220831	Budget 220831	Delår 210831	Prognos 221231	Budget 221231	Helår 211231
Nettoomsättning	5651	5814	4025		8721	6632
Årets resultat efter finansiella poster	216	53	-59	147	80	14
Balansomslutning	3450		2446			5219
Eget kapital	1701		1412			1484
Investeringar	58		415			452

Det ekonomiska resultatet visar 216 tkr per 31 augusti vilket ger en bra bild kring läget under våren. Omsättningen ligger i nivå med budget och sommarlovssäsongen har levererat ett gott resultat. Även caféverksamheten har haft positiva resultat jämfört med tidigare delårsresultat och detta går att koppla till ökade bokningar från externa besök samt konferenser inne hos samarbetspartnern ASSAR.

Prognosen för helårsresultatet ligger för närvarande på 147 tkr så bolaget går in i en höst med bra balans och en förhoppning med bra boknings- samt besöksresultat. En viss osäkerhetsfaktor bör lyftas kopplat till inflation, världsläge, elpriser och dylikt vilket kan spela in i skolors samt allmänhets vilja att boka upplevelser såsom Balthazar.

### Framtida utveckling

Bolaget kommer lägga stort fokus vid att ta vidare det arbete som inleddes under pandemin att uppdatera och förstärka attraktionskraften. Flera nya upplevelsemiljöer är under uppbyggnad och kommer att lanseras under hösten.

Först ut är ett samarbete med Skövde Energi där ett helt rum har vigts åt att prata energifrågor samt aktiviteter som låter barn och unga lära sig kring hur dagens energi kan skapas samt hur viktigt det är med saker som återvinning och cirkulärt tänkande.

Under höstlovet kommer en rörelsemiljö lanseras som är inriktad mot Skövdes platsvarumärke och det stora eventet SM-veckan som kommer under januari. Upplevelserummet kommer ha fokus på rörelse, idrott, hälsa och liknande. Syftet är att skapa en stolthet kopplat till SM-veckan men också marknadsföra eventet samt platsen Skövde till alla våra besökare.

Hösten kommer också innebära en större satsning på cafédelen där en ny återvinningsdel kommer byggas upp tillsammans med aktören Åtbart samt att hela caféet kommer uppdateras för att bättre passa verksamheten idag.

Bolaget har ett fokus framåt att skapa fler samarbeten med näringsliv, kommun, region och akademi. Under hösten är redan en plan lagd för gemensamma insatser där också det omgivande samhället har gått in med resurser för att stötta bolaget i sitt uppdrag.

I november ska en ny affärsplan beslutas av styrelsen och innehållet har arbetats fram tillsammans med en extern processledare som också varit inblandade i framtagandet av exempelvis Skövdes platsvarumärke och Science Park Skövdes nya strategi framåt. Förhoppningen är att den nya affärsplanen ska peka ut en ny riktning och möjligheter för bolaget utifrån positionering, utveckling och vision.

## 12.8 Skövde Exploatering AB

### Verksamhet

Skövde Exploatering AB har under året anskaffat två dotterbolag, båda ligger i stadsdelen Mariesjö, Skövde. Fastigheterna ligger inom geografien för projekt Skövde Science City.

Gemensamt för bolagen samt det kommunalägda bolaget Mörkebäcken Fastighets AB är att deras ändamål är att vara kommunens redskap för att förvärva och förvalta fastigheter inom området Skövde Science City i syfte att medverka till omvandlingen av den nya stadsdelen. De ska bedriva sin verksamhet i samverkan med Skövde kommuns enhet för mark och exploatering. Detta har lösts genom att bilda ett operativt nätverk kallat Team Skövde Exploatering med personal från SSB enhet mark och exploatering (exploateringsingenjör), SSV enhet redovisning (ekonom), SSV enhet ekonomistyrning och finans (ekonomicontroller & finanscontroller), SSV enhet för säkerhet och beredskap (jurist), SSE enhet fastighet (fastighetsförvaltning) och SMS enhet näringsliv (marknadsutvecklare). Teamet leds av exploateringsingenjör Ida Andersson. Tanken är att Team Skövde Exploatering ska fungera som ett inbäddat exploateringsbolag där kommunen skapar delaktighet i bolaget och undviker den konflikt som tenderar att uppstå mellan den kommunala organisationen och ett fristående kommunalt exploateringsbolag.

Bolagen saknar vd men styrs till viss del löpande av mark- och exploateringschef Mikael Zsiga genom en av styrelsen utfärdad ställningsfullmakt. Styrelsen i de fyra bolagen är sammansatt av samma personer som sitter i kommunstyrelsens arbetsutskott.

### Resultat och ekonomisk ställning

#### Skövde Exploatering AB

Skövde Exploatering AB (tusen kronor)	Delår 220831	Budget 220831	Delår 210831	Prognos 212231	Budget 221231	Helår 211231
Nettoomsättning	2 418	2 976		2 790	4 464	4 357
Årets resultat efter finansiella poster	691	1 294		-722	1 941	2 046
Balansomslutning	84 063					39 469
Eget kapital	2 469					1 778
Investeringar	0					0

Bolaget anskaffades i november 2021 därav inga tidigare siffror. Minskade intäkter och ökade kostnader då man omförhandlat hyresavtalet varför prognosen också är sämre än budget.

### Framtida utveckling

Fastigheten som ägs av Skövde Exploatering kommer behöva avvecklas till fördel för projektet och därför har det under innevarande år träffats en överenskommelse med hyresgästen om uppgivande av besittningsskydd vid uppsägning. Avtalet medger en uppsägningstid om nio månader för hyresvärden. Uppgårelsen kommer att innebära att fastighetens driftnetto kommer att minska kraftigt. Under perioden 2025-2030 kommer en väg att byggas över terminalområdet som sammanbinder Bangårdsgatan via Södra Metallvägen med Nohlagavägen.

Kartåseneldaren 6 AB:s och Kaplansgatan 23 Fastigheter AB:s fastighet ingår i kvarteret Eldaren. Skövde kommun har rådighet över hela detta kvarter genom fastighetsägande (Eldaren 8) eller bolag (Eldaren 1, 2 och 6) vilket ger att denna del av Skövde Science City kan komma att prioriteras uppdelad i en västlig och östlig del. En sådan prioritering kommer att föranleda att hyresgäster måste avvecklas i förtid.

## 12.8.1 Kartåseneldaren6 AB

Kartåseneldaren6 AB (tusen kronor)	Delår 220831	Budget 220831	Delår 210831	Prognos 221231	Budget 221231	Helår 211231
Nettoomsättning	1 396	1 200	-	2 090	2 000	
Årets resultat efter finansiella poster	917	434	-	850	723	
Balansomslutning	3 175					
Eget kapital	942					
Investeringar	0					

Bolaget bildades och anskaffades i mars 2022 därav inga tidigare siffror. Budgeten avser 10 månader.

## 12.8.2 Kaplansgatan 23 Fastigheter AB

Kaplansgatan 23 Fastigheter AB (tusen kronor)	Delår 220831	Budget 220831	Delår 210831	Prognos 221231	Budget 221231	Helår 211231
Nettoomsättning	20			60		
Årets resultat efter finansiella poster	-236			-700		
Balansomslutning	3 985					
Eget kapital	-211					
Investeringar	0					

Bolaget bildades under 2022 och anskaffades i juni 2022, därav inga siffror för tidigare år eller någon lagd budget. Bolaget gör en förlust i delåret vilket främst beror på posten avskrivningar av byggnad. Detta innebär att bolaget förbrukar sitt eget kapital och en kontrollbalansräkning ska upprättas, men bolagets tillgång av fastighet bör vara en säkerhetsfaktor.

## 12.9 Science Park Skövde AB

### Verksamhet

Science Park Skövde AB (SPS) ägs till 49 procent av Skövde kommun och 51 procent av Gothia Intresseförening. SPS driver och utvecklar teknik- och forskningsparken Science Park Skövde. Science Park Skövde är en samlad miljö för entreprenörskap och affärsutveckling, integrerad med högskolan i Skövdes campusområde. Bolaget driver Science Park Skövde som är en öppen innovationsarena i syfte att stimulera ökad innovationsförmåga och samverkan mellan teknikparkens medlemsföretag, högskolan och näringslivet i regionen. Bolaget driver även startupverksamheten i syfte att underlätta för entreprenörer att starta kunskapsbaserade företag. Bolaget har en filial i Göteborg med inriktning dataspelsutveckling. Bolaget stöttar entreprenörer och företag som har skalbara affärsidéer, med affärsutveckling och innovationsledning för att skapa tillväxt.

Pandemins negativa påverkan på konferensverksamheten har börjat släppa under andra halvan av 2022 och pekar nu på ett positivt resultat i prognos.

Antalet innovations-, kompetens-, och nätverksaktiviteter har också kommit igång med bra deltagande från lokala och delregionala företag. Lokala noder i det delregionala innovationssystemet har initierats bland annat i Lidköping och Falköping och fler är på gång.



## Resultat och ekonomisk ställning

### Science Park Skövde AB

Science Park Skövde AB (tusen kronor)	Delår 220831	Budget 220831	Delår 210831	Prognos 221231	Budget 221231	Helår 211231
Nettoomsättning	18 719	31 537	26 023	46 031	47 306	40 030
Årets resultat efter finansiella poster	-4 269	137	3 855	645	206	1 315
Balansomslutning	18 235		19 546			19 068
Eget kapital	2 967		6 313			7 236
Investeringar	27		352			248

Resultatet ser ut att kunna bli bättre än budgeterat. Detta bland annat beroende på att två nya utvecklingsprojekt beviljats med extern finansiering som ej var budgeterade, samt att budgeterade rekryteringar av personal kom in senare än beräknat.

Att omsättning och resultat delår avviker så mycket från budget är till följd av redan beviljade intäktsmedel som ligger på balans och ej kommer lyftas in i resultat förrän i slutet av året, men som är med i gällande prognos.

Under 2022 har en mindre investering på knappt 27 tkr gjorts i innovationslokaler i satellitnod i Falköping. Planerad investering för upprustning av Portalen ser enligt plan ut att dröja till början av 2023.

### Framtida utveckling

Science Park Skövde AB är beroende av att den fysiska miljön utvecklas. Dels vad gäller expansionsmöjligheter samt de inre miljöer som parken verkar i. Hastigheten i utvecklande kommer avgöra Science Park Skövdes utveckling och förmåga att utföra sitt uppdrag och öka de kommunala skatteintäkterna.

## 12.10 Mörkebackens Fastighet AB

### Verksamhet

Bolaget äger och förvaltar fastigheten Tegelbruket 2 i Skövde kommun. Innehavet av fastigheten är ett led i arbetet med omvandlingen av Mariesjö. Tegelbruket 2 är tidigt i fasen av en omstrukturering och exploatering i Mariesjöområdet.

Tidigare hyresgäst flyttade till nya lokaler i slutet av år 2021, vilket var överenskommet inför förvärvet. Byggnaden kommer att rivras under 2022 och därmed blir det möjligt att bebygga fastigheten på annat sätt. En byggnation som ingår i förverkligandet av Skövde Science City, i enlighet med Skövde kommuns antagna planprogram för Mariesjö.

### Resultat och ekonomisk ställning

#### Mörkebackens Fastighet AB

Mörkebackens Fastighet AB (tusen kronor)	Delår 220831	Budget 220831	Delår 210831	Prognos 221231	Budget 221231	Helår 211231
Nettoomsättning	0	0	531	0	0	800
Årets resultat efter finansiella poster	-1 579	-1 207	270	-2 139	-1 810	-2 956
Balansomslutning	2 286		5 603			2 317
Eget kapital	-4 082		1356			-2 003
Investeringar	0	0	0	0	0	0

Årets nettoomsättning är noll då någon hyresgäst ej finns. Resultatet i övrigt följer tidigare år.

Med anledning av kommande rivning gjordes en nedskrivning av byggnaden under andra halvan av 2021, vilket är orsaken till det negativa egna kapitalet

Bolaget har upprättat kontrollbalansräkning som konstaterade ett övervärde på fastigheten om 15 400 tkr utifrån en extern värdering utförd av Svefa AB. Det egna kapitalet i bolaget är därmed säkerställt.

### Framtida utveckling

Syftet med förvärvet av Mörkebacken Fastighets AB, och därmed förvärvet av fastigheten Tegelbruket 2, är att kunna utveckla området Mariesjö utifrån planprogrammet Mariesjö och kommande detaljplaner för området.

## 12.11 Skaraborgs kommunalförbund

### Verksamhet

Skaraborgs kommunalförbund har gått med överskott under första delåret 2022 och sammanfattat bedöms förbundets verksamhet har drivits enligt ändamål och de uppdrag som givits.

Verksamheten har återgått till mer av ett tillstånd som liknar perioden innan Coronapandemin. Det har funnits ett stort och efterfrågat engagemang kring olika typer av arbete med de tjänstemannanätverk som förbundet administrerar.

Skaraborgsdagen arrangerades med ett mycket gott utfall. Nu planeras för ny Skaraborgsdag i januari 2023. Direktionen beslutade om en delregional utvecklingsstrategi – Skaraborg 2023. Strategin kommer att vara vägledande för förbundets verksamhet och inspirerande för de 15 medlemskommunerna.

Förankringsuppgifter kring omställning till en nära vård och revidering av Hälso- och sjuvårdsavtalet mellan Västra Götalandsregionen och länets kommuner har varit viktiga arbetsuppgifter.

### Resultat och ekonomisk ställning

#### Skaraborgs kommunalförbund

Skaraborgs kommunalförbund (tusen kronor)	Delår 220731	Budget 220731	Delår 210731	Prognos 221231	Budget 221231	Helår 211231
Nettoomsättning	22 516	22 884	25 571	38 600	39 230	57 447
Årets resultat efter finansiella poster	640	12	1 618	500	20	178
Balansomslutning	96 327		93 068			78 678
Eget kapital	6 615		9 268			5 975
Investeringar						

### Framtida utveckling

Under året har översyn av förbundets interna struktur, arbetssätt och styrformer fortsatt. Framtiden i förbundet bedöms påverkas av kommunernas arbete mot att möta framtida demografisk struktur. En ökad andel äldre kommer att mer kräva många nya och förnyade arbetssätt, inte minst genom digitalisering och olika former av samverkan. Utöver det kommer Skaraborgs kommunalförbund fortsätta och även stärka sin delaktighet och samordning av näringslivets utveckling i Skaraborg. Här ser vi en spännande framtid där Skaraborg har ett mycket gynnsamt läge. Särskild uppmärksamhet kommer att riktas mot Skaraborgs samlade kompetensförsörjning fortsatt utveckling av nätverksstrukturen mellan Skaraborgs kommuner. Uppdrag och bemanning kommer behöva anpassas till dessa uppdrag.

## 12.12 Kommunalförbundet Skaraborgsvatten

### Verksamhet

Skaraborgsvatten bildades 1955 av Skövde, Skara och Falköpings kommuner med uppgift att lösa medlemskommunernas vattenförsörjning. Råvattnet tas från Vättern och pumpas ca 3 mil till Borgunda vattenverk, där sker all behandling av vattnet innan det pumpas vidare till respektive kommun. Den totala produktionen per år är

ca 9 000 000 m<sup>3</sup> vilket försörjer ca 100 000 människor med dricksvatten som är vårt viktigaste livsmedel.

Skarborgsvatten skall till medlemskommunernas förbindelsepunkter utan avbrott leverera dricksvatten av god kvalitet. Verksamhetsmålet är uppfyllt.

### Resultat och ekonomisk ställning

#### Kommunalförbundet Skarborgsvatten

Skarborgsvatten (tusen kronor)	Delår 220630	Budget 220630	Delår 210630	Prognos 221231	Budget 221231	Helår 211231
Nettoomsättning	18 776	19 131	18 862	37 552	38 262	36 194
Årets resultat efter finansiella poster	4 866	5 127	5 713	9 259	10 254	9 007
Balansomslutning	229 459		179 379		208 898	197 128
Eget kapital	152 224		144 065	156 617	159 258	147 358
Investeringar	35 091	12 500	6 643		25 000	25 391

Anledningen till att resultatet är lägre än budget är minskade vattenleveranser samt ökade kostnader för räntor och avskrivningar. Investeringarna ligger över budgeterat. Den största investeringen är gjord på dubblingen av Skövdeledningen.

#### Framtida utveckling

Förbundets verksamhet styrs av livsmedelsverkets föreskrifter, vilka säger att de skall ha minst två stycken mikrobiologiska säkerhetsbarriärer för att säkerställa dricksvattenkvalitén. Idag finns klor och UV ljus vilka båda är inaktiverande. För att kunna tillgodoräkna sig klor som barriär skall det vara fritt klor, förbundet har kloten bunden till kloramin på grund av de långa ledningsnäten. En avskiljande barriär behövs också för att framtidssäkra vattenkvalitén när kommunerna växer.

Efter pandemin och den nu skakiga omvärlden har krav ställts att förbundet skall kunna leverera dricksvatten under minst 3 månader utan bla kemikalieleveranser, pga detta har inventering av beroenden gjorts och åtgärder för att klara detta genomförs nu.

## 12.13 Avfall & Återvinning Skaraborg

### Verksamhet

Hittills i år har redan två av de sex verksamhetsövergripande målen samt det finansiella målet uppfyllts. Alla mål kommer inte att nås under året men den samlade bedömningen av god ekonomisk hushållning är att förbundet fortsatt har en god ekonomi och goda rutiner för att arbeta mot de uppsatta målen.

Året har hittills i stor utsträckning präglats av att lära känna de nya medlemskommunerna Essunga, Grästorp, Götene och Vara. Projektet "Sortera säcken" som innebär att inga sopsäckar med osorterat avfall tas emot på återvinningscentralen (ÅVC) har rullat vidare till fler anläggningar. Till hösten startar sortera säcken vid Risängens återvinningscentral i Skövde.

## Resultat och ekonomisk ställning

### Avfall & Återvinning Skaraborg

Avfall & Återvinning Skaraborg (tusen kronor)	Delår 220630	Budget 220630	Delår 210630	Prognos 221231	Budget 221231	Helår 211231
Nettoomsättning	111 315	103 438	87 120	208 325	206 875	180 790
Årets resultat efter finansiella poster	1 345	-2 800	878	0	- 5 600	3 660
Balansomslutning	96 903		74 207			83 473
Eget kapital	46 432		33 808			36 589
Investeringar	13 637	9 950	185		19 900	470

Resultatet för delåret är positivt med 1,3 mnkr. Det är 4,1 mnkr bättre än det budgeterade resultatet om -2,8 mnkr. Soliditeten uppgår till 48 procent vilket innebär att det finansiella målet är uppfyllt. Eftersom förbundet vid årsskiftet utökats med fyra nya medlemskommuner innebär det att både intäkter och kostnader ökat vilket försvårar jämförelsen mot föregående år. Kapitaltillskott om ca 8,5 mnkr från nya medlemskommuner har lagts till det egna kapitalet.

Fyra sopbilar och en ny servicebil har levererats under första halvåret 2022. Investeringen uppgår till 11 mnkr. Den planerade ombyggnation av personalbyggnad på Bångahagen och Grönt kort i Götene har inte genererat några investeringskostnader under första halvåret.

Prognosen för år 2022 pekar mot ett nollresultat vilket är bättre än det budgeterade årsresultatet om -5,6 mnkr. Det råder fortsatt osäkerhet kring hur drivmedelspriset kommer att utvecklas under hösten. Ökning av priset påverkar stora delar av förbundets verksamhet och därmed kan det prognostiserade resultatet för året försämrats.

#### Framtida utveckling

Både obligatorisk insamling av matavfall och kommunalt insamlingsansvar för förpackningar innebär genomgripande förändringar av det kommunala insamlingsystemet med start redan år 2024.

## 12.14 Miljösamverkan Östra Skaraborg

### Verksamhet

Under perioden 1 januari–31 augusti 2022 har miljönämnden utfört totalt 2461 planerade kontroll- och tillsynsinsatser. Bedömningen är att nämnden kommer nå hög måluppfyllelse för den planerade tillsynen för året. En viktig faktor om målet ska uppnås är att man kan rekrytera de vakanser som uppstått under sommarperioden.

Respektive kommunfullmäktige i Miljösamverkans medlemskommuner beslutade att anta en ny taxa för prövning och tillsyn inom miljöbalkens område som gäller från och med 1 januari 2022. Redan när den nuvarande taxan antogs var nämndens och direktionens inriktning att taxan återigen skulle tas upp under 2022 för att revideras och därefter föreslås kommunerna att anta en ny taxa som ska gälla från och med 1 januari 2023. Syftet med att ta upp taxan vid två tillfällen så nära i tiden var främst att övergången till en ökad andel efterhandsdebiteringen skulle ske stegvis.

## Resultat och ekonomisk ställning

### Miljösamverkan Östra Skaraborg

Miljösamverkan Östra Skaraborg (tusen kronor)	Delår 220831	Budget 220831	Delår 210831	Prognos 221231	Budget 221231	Helår 211231
Nettoomsättning	19 156	20 233	20 689	28 300	30 350	30 132
Årets resultat efter finansiella poster	449	136	394	-405	204	228
Balansomslutning	15 386		15 999			9 684
Eget kapital	4 449		4 394			4 228
Investeringar	0	0	0	0	0	0

Helårsprognosen för verksamheten är ett underskott på -405 tkr vilket innebär att resultatmålet inte är uppnått.

Det förklaras dels av lägre intäkter från tillsynsavgifter än budgeterat från handläggning av ärenden inom områdena enskilda avlopp och lantbruk. Stor del av avvikelsen kan härledas till personalomsättning.

#### Framtida utveckling

Det förändrade arbetssättet med tim- och efterhandsdebitering medför en ökad osäkerhet för ekonomin som kan slå åt flera håll. Dels att intäkten blir lägre än budgeterat. Men också att de företag som tidigare hade schablonavgift men där det gjordes mer tid än vad schablonen avsåg kommer få en högre avgift då den debiteras för nedlagd tid.

Utvecklingen av digitaliseringen av verksamheten fortsätter. Förbundet ser en ökad användning av sina e-tjänster där syftet är att effektivisera och kvalitetssäkra verksamhetens processer samtidigt som kundernas önskemål om en digital och smidig hantering av ärenden tillgodoses.

## 12.15 Räddningstjänsten Östra Skaraborg

### Verksamhet

Räddningstjänstförbundet Östra Skaraborg har under de sju första månaderna haft stort fokus på att starta upp det gemensamma ledningssystemet som skapats ihop med Räddningstjänsten Västra Skaraborg. Vidare har mycket arbete lagts ned på utredningsarbetet och förutsättningarna för att utöka förbundet med fyra nya medlemskommuner (Lidköping, Vara, Essunga och Grästorp). Målen i verksamhetsplanen pekar i huvudsak på god uppfyllelse, men utifrån hög arbetsbelastning till följd av utvecklings och utredningsarbetet har vissa områden prioriterats lägre.

Några väsentliga händelser är framarbetandet av en ny fördelningsmodell samt förändring gällande förbundets fastighetsägande. Ny fördelningsnyckel träder i kraft vid årsskiftet och bygger då på tre tydliga parametrar, invånarantal/operativa resurser och lika. De tidigare av förbundet ägda fastigheter är överlåtna till respektive medlemskommun, vilket medfört att förbundet endast är hyresgäst och verksamhetsutövare. Förbundet har också åtgärdat alla de brister Arbetsmiljöverket påpekade vid sin tillsyn i december 2021, vilket resulterade i ett avslutat tillsynsärende från deras sida i början av mars 2022.

## Resultat och ekonomisk ställning

### Räddningstjänsten Östra Skaraborg

Räddningstjänsten Östra Skaraborg (tusen kronor)	Delår 220731	Budget 220731	Delår 210731	Prognos 221231	Budget 221231	Helår 211231
Nettoomsättning	73 540	70 977	69 365	123 000	121 674	117 723
Årets resultat efter finansiella poster	-622	156	5 831	-3 700	268	4 625
Balansomslutning	116 863	131 578	116 410	127 878	131 578	131 310
Eget kapital	39 962	39 962	35 337	36 262	39 962	39 962
Investeringar	5 156	10 276	3 842	10 278	17 617	6 555

Årets resultat visar ett negativt utfall med -622 tkr. Efter orealiserade förluster i värdepapper räknats bort visar balanskravsresultatet i stället ett överskott, vilket gör att prognosen för helåret bedöms vara att klara av att återställa balanskravsunderskottet om 625 tkr från 2021 samt också klara året förväntade positiva resultat på 268 tkr. Prognosen gällande balanskravsresultat för helåret är därför satt till ett sammanlagt överskott på 1 Mkr.

### Framtida utveckling

Förbundet kommer att utökas med fyra nya medlemskommuner från och med 1 januari 2023. Det är kommunerna Lidköping, Vara, Essunga och Grästorp, som idag utgör Räddningstjänsten Västra Skaraborg som ansökt om medlemskap i förbundet. Förberedelserna med aktiviteter och processer inför implementering av det utökade förbundet kommer att uppta huvudsaklig tid utöver kärnverksamheten under hösten 2022 och även under större delen av verksamhetsåret 2023. Förbundet förväntas bli än mer robust i alla verksamhetsdelar och får bättre förutsättningar att möta redan ställda krav och förväntningar, men också att ta sig an nya kommande utmaningar.