

Miljökonsekvensbeskrivning

ÖP 2025

Skövde kommuns översiktsplan

Antagandehandling juni 2012
Laga kraft 2012-07-19

SWECO



Sustainable engineering and design



Uppdragsgivare:

Skövde kommun, Närings- och samhällsbyggnadsenheten

Maria Palmqvist

541 83 Skövde

Konsult:

SWECO:

Jesper Adolfsson

Eva Rosenhall

Projektnr: 3600822

Innehåll

Sammanfattning	4
1. Inledning	8
1.1 Bakgrund och syfte	8
1.2 Avgränsning	8
1.3 Alternativ	9
2. ÖP 2025	10
2.1 Bostäder och verksamheter	10
2.2 Trafik	12
3. Hälsa	16
4. Energi och klimat	19
5. Natur- och kulturvärden	24
6. Vattenresurser	30
7. Planförslagets grad av måluppfyllelse	33
8. Uppföljning och fortsatt arbete	37
8.1 Förslag till uppföljning och fortsatt arbete	37

Sammanfattning

Denna miljökonsekvensbeskrivning skall vara ett underlag för, och tillhör, ÖP 2025, Skövde kommuns översiktsplan. Nya planeringsförutsättningar och en ny planeringshorisont fram till år 2025 har skapat ett behov av att uppdatera och komplettera översiktsplanen för Skövde kommun.

Målsättningen är att Skövde år 2025 ska ha 60 000 invånare och att Skövde agerar draglok för hela Skövde regionen. Utbyggnaden i ÖP 2025 är inriktad på tätorten Skövde med närområde. Mindre förslag till utvecklingsområden finns även på andra platser i kommunen. De flesta utbyggnadsområdena ligger i halvcentrala lägen i anslutning till redan bebyggda områden och utbyggd infrastruktur.

I *Trafikplan Skövde* presenteras trafiksituationen idag samt åtgärder i trafiksystemet för alla transportslag. Trafikplanen beräknas bli färdig under 2011. Dessutom pågår arbete med en översyn av stadsbusslinjenätet.

För att hantera direkta kapacitetsproblem i vägnätet föreslås ett antal åtgärder varav den största innebär en utbyggnad av väg 26 inkl. planskildheter. Dessutom föreslås ett antal kompletteringar av gatunätet, i huvudsak kring Horsås och de norra utbyggnadsområdena.

Minst lika viktigt som åtgärder i vägnätet är givetvis åtgärder som syftar till att minska biltrafiken, av skäl som rör buller, luft, trafiksäkerhet, tillgänglighet etc. Därför föreslås i trafikplanen även åtgärder som rör övriga trafikslag. Åtgärderna avseende gång- respektive cykelnätet bygger i huvudsak på att skapa prioriterade nät separerade från varandra för att minimera konflikter och öka attraktiviteten i transportsätten. Åtgärderna avseende kollektivtrafik (buss) inom Skövde tätort syftar till att alla linjer ska nå Recentrum samt att alla större arbetsplatser och handelsetableringar ska ha bussförbindelser.

Konsekvenserna för ett utbyggnadsförslag ska jämföras mot ett nollalternativ. Nollalternativet i det här fallet utgår från en fortsatt utbyggnad enligt den nuvarande översiktsplanen Framtidsplan 2015. Detta innebär ur ett övergripande perspektiv att Skövde kommun även fortsättningsvis har en planberedskap för 55 000 invånare vilket innebär ett tillskott på knappt 5 000 invånare. I detta fallet byggs inget med stöd av översiktsplanen kring Simsjön, Lången och Vristulven. Utbyggnaden norra Skövde och Skultorp blir i mindre omfattning.

HÄLSA

Eftersom målsättningen är att öka antalet invånare i kommunen kommer planens förslag till utveckling av kommunen att leda till ökad trafik. Tillväxt med ökad byggnation och fler invånare ger en ökad trafik, åtminstone lokalt. Detta kan ha negativ påverkan på luft- och bullersituationen. Översiktsplanens förslag till lokalisering och utformning av nya bostadsområden bidrar dock till att minska tillskottet av biltrafik per person, relativt t.ex. en mer perifer och eller utspridd utveckling. På detta sätt bidrar översiktsplanen positivt till dessa miljöaspekter.

Vid en utbyggnad av nollalternativet blir det en mindre ökning av kommuninvånarna och en mindre trafikökning men underlaget för en ökad kollektivtrafik och bättre närservice också mindre. Inget alternativ kommer att påverka de tysta/ stora opåverkade områdena inom kommunen.

ENERGI OCH KLIMAT

Översiktsplanen innebär goda förutsättningar för nyttjande av fjärrvärmenätet då förtätning sker i en redan relativt tät bebyggelse. Bebyggelsen som planeras, i t.ex. Skövde Norr, är förhållandevis väl sammanhållen med flera bostäder i sammanbyggda hus, men exploateringsgraden varierar mellan de olika boendeformerna och kan bedömas vara relativt låg. Värmetätheten skulle vara högre för större flerfamiljshus än de som planeras i området.

För den bebyggelse som inte har förutsättningar att anslutas till fjärrvärmenätet kan kommunen förespråka att effektivare hus byggs än vad gällande lagkrav föreskriver. Genom att koppla miljökrav till köpet av en tomt har kommunen möjlighet att styra uppvärmningsformerna till miljövänliga system. Om man kan styra in nybyggnationen mot fler energisnåla hus eller s.k. plusenergihus är ju dessutom behovet av fjärrvärme bra mycket mindre. Då kan man istället planera för mindre energianläggningar från t.ex. sol eller berg.

En förtätning av innerstaden är en god strategi för att minska transportarbetet i kommunen. Genom att nyttja bandstaden och dess infrastruktur och komplettera befintlig bebyggelse och fylla igen de luckor som lämpar sig för boende kompletteras även det befintliga serviceunderlaget och möjligheterna för bostadsnära service ökar. Det gäller dels utbyggnadsförslagen kring och i Skövde Tätort och dels förslagen till bebyggelse kring Lången och Vristulven som stöder Timmersdalas service. En utökad bostadsbebyggelse kring Simsjön kan dock inte förväntas öka möjligheterna för bostadsnära service. Även för att arbetspendling ska kunna ske med en hög grad av kollektivtrafik användning samt gång- och cykel krävs en förtätning och komplettering av befintliga bebyggelsestrukturer.

Avseende denna aspekt finns inget som talar för att nollalternativet skulle vara bättre än planalternativet. Skalfördelarna med de större exploateringsarna överväger.

NATUR- OCH KULTURVÄRDEN

Även avseende dessa aspekter är utgångspunkten att bygga vidare på nuvarande markanvändning positiv då naturvärdena sällan är knutna till exploaterad mark. Större sammanhängande naturområden samt viktiga spridningsvägar bevaras i förslaget.

Möjliga konflikter är utbyggnad kring Lången och Vristulven samt utredningsområdet vid Simsjön. En utbyggnad kring Simsjön berör riksintresset för naturvård (Sydbillingen) och med stor sannolikhet kommer Simsjövägen att behöva byggas om vilket kan beröra riksintresse för friluftsliv, ett natura 2000-område samt två naturreservat; dels öster om sjön (Hene-Skultorp) dels Klasborgs och Våmb's ängar. Befintlig väg löper dessutom genom en golfbana vilken kan komma att beröras vid en ombyggnation.

När det gäller vägen till Simsjön måste natur- och rekreationsvärdena studeras särskilt. Lämplig sträckning måste ingå i arbetet med utredningsområdet för Simsjön. Då finns också en möjlighet att låta naturvärdena styra i vilken utsträckning utbyggnad är möjligt. Detta gäller även utbyggnadsområdena vid Lången och Vristulven.

Inom utredningsområdena för landsbygdsutveckling i strandnära lägen (Lången och Vristulven) har mindre delområden pekats ut för utveckling av olika slag. Vid avgränsningen av dessa områden har stor hänsyn tagits till respektive områdes värde för friluftsliv, natur och kultur, landskapsbild, jord- och skogsbruk samt infrastrukturen i området. Exploateringsområdena ligger

nästan uteslutande inom redan påverkade områden eller i direkt anslutning till sådana. Det tar endast i undantagsfall i anspråk helt opåverkad strand och bedöms vara förenlig med intentionerna i lagstiftningen. Grönområden i tätorternas närhet är väl tillgodosett utanför föreslagna utvecklingsområden. Då förslagen även kan komma att innefatta en förbättring av avloppssituationen i flera områden bedöms den indirekta påverkan beträffande vattenkvaliteten bli positiv.

När det gäller kulturmiljövärden kan översiktsplanens strategi om förtätning i innerstaden komma att innebära stora utmaningar. Att låta innerstaden utvecklas och växa kommer oundvikligen leda till konflikter mellan nybebyggelse och befintliga kulturhistoriska och stadsmässiga värden. Här finns även gott om fornlämningar. Detta bör studeras noggrant.

Utöver innerstaden innebär en utbyggnad enligt översiktsplanen små konsekvenser avseende värden av såväl nationell som kommunal betydelse. Bebyggelse undviks i stort inom riksintressanta kulturmiljölandskap samt kring kända fornlämningar. Undantaget är vid sjön Lången där bostadsbebyggelse föreslås. Detta bör dock inte komma att påverka läsbarheten av det historiska landskapet i någon större utsträckning men detaljplanering som syftar till ny bebyggelse måste särskilt beakta kulturintresset.

Eftersom nollalternativet inte innebär någon bebyggelse kring de tre sjöarna är konsekvenserna för både natur- och kulturmiljön små för nollalternativet som innebär få nya bebyggelsemiljöer. Vissa kulturintressen av lokal betydelse kan komma att påverkas. Negativa konsekvenser avseende spridningsvägar och ekologisk infrastruktur är små och av lokal betydelse.

VATTENRESURSER

Jordbruk och skogsbruk är till ytan stora delar av kommunens yta. Dessa redan pågående verksamheter påverkar på olika sätt vattenkvaliteten. Inga direkta åtgärder som påverkar de areella näringarna föreslås i översiktsplanen.

Vägtrafiken har en negativ miljöpåverkan i många avseenden beträffande miljön så även när det gäller vattenkvaliteten. Kommunen föreslår inte några åtgärder som nämnvärt ökar vägtrafiken. Kommunen har en stark strävan att förbättra kollektivtrafik i syfte att förbättra miljön.

Översiktsplanen föreslår nya bostadsområden och verksamheter i måttlig utsträckning i huvudsak i anslutning till befintlig bebyggelse. I jämförelse med nollalternativet tas dock en större andel naturmark i anspråk för bebyggelse. Planförslaget kan dock innebära en förbättring t.ex. i de fall utbyggnaderna medför att befintliga hushåll ansluts till kommunalt avlopp, detta är t.ex. på gång till Simsjön. Sammantaget medför inte översiktsplanen negativ påverkan på miljö kvalitetsnormerna för vatten.

MILJÖMÅLEN - SAMMANFATTANDE BEDÖMNING

En ökad befolkningsmängd medför konsekvenser såväl för människan som för miljön, inte minst genom ökad press på våra natur- och vattenmiljöer liksom klimatet och vår atmosfär. För att möta regionens såväl som kommunens urbanisering krävs dock att nya bostads- och arbetsplatsområden tillskapas.

Sammanfattningsvis är bedömningen att översiktsplanen är mer fördelaktig än nollalternativet. Översiktsplanen är mer fördelaktig bl.a. avseende miljö- och klimatpåverkan samt hushållningen med naturresurser. Detta innefattar bl.a. ett mer effektivt utnyttjande av marken, dvs. kopplingen mellan exploatering och bevarandet av natur, kultur- och rekreationsvärden, men även avse-

ende befintlig och framtida kollektiv samt gång- och cykeltrafik. Ett boende enligt översiktsplanen bör även fortsättningsvis innebära korta avstånd till närrekreation och naturupplevelser. Ur klimatsynpunkt är översiktsplanen fördelaktig främst då utbygganden i hög grad ger förutsättningar för utbyggnad av fjärrvärmenätet samt att de boende ges god tillgång till kollektivtrafik, vilket sammantaget kan minska utsläppen av växthusgaser. Det är dock viktigt att belysa att översiktsplanen lokalt kan innebära en boendemiljö med ökad risk för bullerstörningar, tidvis höga luftföroreningar samt andra stadsrelaterade störningar.

1. Inledning

1.1 Bakgrund och syfte

Denna miljökonsekvensbeskrivning skall vara ett underlag för, och tillhör, ÖP 2025, Skövde kommuns översiktsplan. Nya planeringsförutsättningar och en ny planeringshorisont fram till år 2025 har skapat ett behov av att uppdatera och komplettera översiktsplanen för Skövde kommun.

Syftet med denna beskrivning är att tydliggöra de konsekvenser för miljön som översiktsplanens genomförande kan förväntas medföra. Översiktsplanen skall vara underlag för efterföljande planering.

1.2 Avgränsning

Avgränsningen av miljöbedömningen innebär en fokusering på de väsentliga frågorna i översiktsplanen, vilket tidsperspektiv som ska användas, miljökonsekvensbeskrivningens innehåll beträffande omfattning och detaljeringsgrad samt det geografiska område som kommer att påverkas av planen.

Avgränsningen i tid innefattar nutid fram till 2025 vilket är samma tidsram som i ÖP 2025. Den rumsliga avgränsningen utgörs i huvudsak av kommunens administrativa gränser. För de fall det är nödvändigt kommer avgränsningen att följa naturgivna gränser och kommer att innefatta även grannkommuner och påverkan utifrån ett regionalt perspektiv.

De mål och riktlinjer som är formulerade i översiktsplanen ska utgöra utgångspunkter i all planering. Riktlinjerna är i vissa fall övergripande och i andra fall knutna till geografiskt avgränsade områden. Avgränsningen av de riktlinjer som bedömts vara strategiskt viktiga att belysa i miljökonsekvensbeskrivningen redovisas i kap. 2. *ÖP 2025*.

Avgränsningen av miljöaspekter fokuserar på de miljöområden som är relevanta i detta skede. Miljöpåverkan av översiktsplanen orsakas främst av planerad bebyggelseutveckling, framtida transportbehov och valet av transportslag. Detta orsakar påverkan i form av buller, utsläpp av luftföroreningar, utsläpp av växthusgaser, olycksrisker, utsläpp av trafikdagvatten, intrång i natur- och kulturmiljöer samt i rekreationsområden. Dessa aspekter har grupperats till större enheter för att ge en ökad tydlighet i beskrivningen på den här nivån. Aspekterna är grupperade till; *Hälsa* inkl. luft och buller, *Energi och klimat*, *Natur- och kulturvärden* inkl. stadsbild samt *Vattenresurser*.

Konsekvenserna av översiktsplanens riktlinjer bedöms och redovisas i text för varje avgränsad miljöaspekt. Under respektive kapitel behandlas bedömningsgrunder, nuvarande situation, förändringar, konsekvenser samt möjliga åtgärder.

I kap. 7 *Planförslagets grad av måluppfyllelse* presenteras en analys av planförslaget i förhållande till de av riksdagen antagna nationella miljömålen. Av de 16 nationella miljömålen har alla utom Storslagen fjällmiljö antagits som regionala miljömål av Västra götaland län. Miljö kvalitetsmålet Hav i balans samt levande kust och skärgård är inte relevant för denna MKB och utvärderas inte.

Under kap. 8 *Uppföljning och fortsatt arbete* finns en sammanställning av vilka frågor som är viktiga att utreda i samband med fortsatt planläggning. Detta ska fungera som stöd för behovsbedömning och avgränsning av ev. MKB:er till efterföljande planering.

1.3 Alternativ

Nollalternativ

Konsekvenserna för ett utbyggnadsförslag ska jämföras mot ett nollalternativ. Nollalternativet i det här fallet utgår från en fortsatt utbyggnad enligt den nuvarande översiktsplanen Framtidsplan 2015. Detta innebär ur ett övergripande perspektiv att Skövde kommun även fortsättningsvis har en planberedskap för 55 000 invånare vilket innebär ett tillskott på knappt 5 000 invånare. I detta fallet byggs inget med stöd av översiktsplanen kring Simsjön, Lången och Vristulven. Utbyggnaden norra Skövde och Skultorp blir i mindre omfattning.

Studerade planalternativ

Enligt miljöbalken ska rimliga alternativ med hänsyn till planens syfte och geografiska räckvidd identifieras, beskrivas och bedömas. Inget alternativ som väsentligt avviker från det berörda planförslaget har formulerats inom ramen för översiktsplanarbetet. Motivet till detta är att det inte har ansetts rimligt att behandla ett alternativ med betydligt större befolkningstillväxt än den som visas i planförslaget, planalternativet visar på ett worst case scenario. En något mindre befolkningsökning än vad som beskrivits i MKB:n skulle endast ge en gradvis skillnad i konsekvensbeskrivningarna varför ett sådant scenario inte beskrivits.

2. ÖP 2025

I det förslag till vision för Skövde som under hösten 2009 och våren 2010 har arbetas fram, är tillväxt ett nyckelord. Tillväxtambitionen handlar om ett rikare liv, i alla avseenden, för alla i Skövde-regionen. Målsättningen är att Skövde år 2025 ska ha 60 000 invånare och att Skövde agerar draglok för hela Skövde-regionen. Att planera och skapa förutsättningar för fortsatt bostadsutbyggnad med attraktiva bostäder är en av de viktiga frågorna i översiktsplanen, liksom att skapa goda möjligheter för nya näringslivsetableringar. Samtidigt ska närheten och tillgängligheten till naturen bevaras. Cykelvägar och kollektivtrafiken ska förbättras och pendelparkeringar skapas. Infrastrukturen ska utvecklas för en förbättrad rörlighet inom regionen och resecentrum ska ges expansionsmöjligheter.

2.1 Bostäder och verksamheter

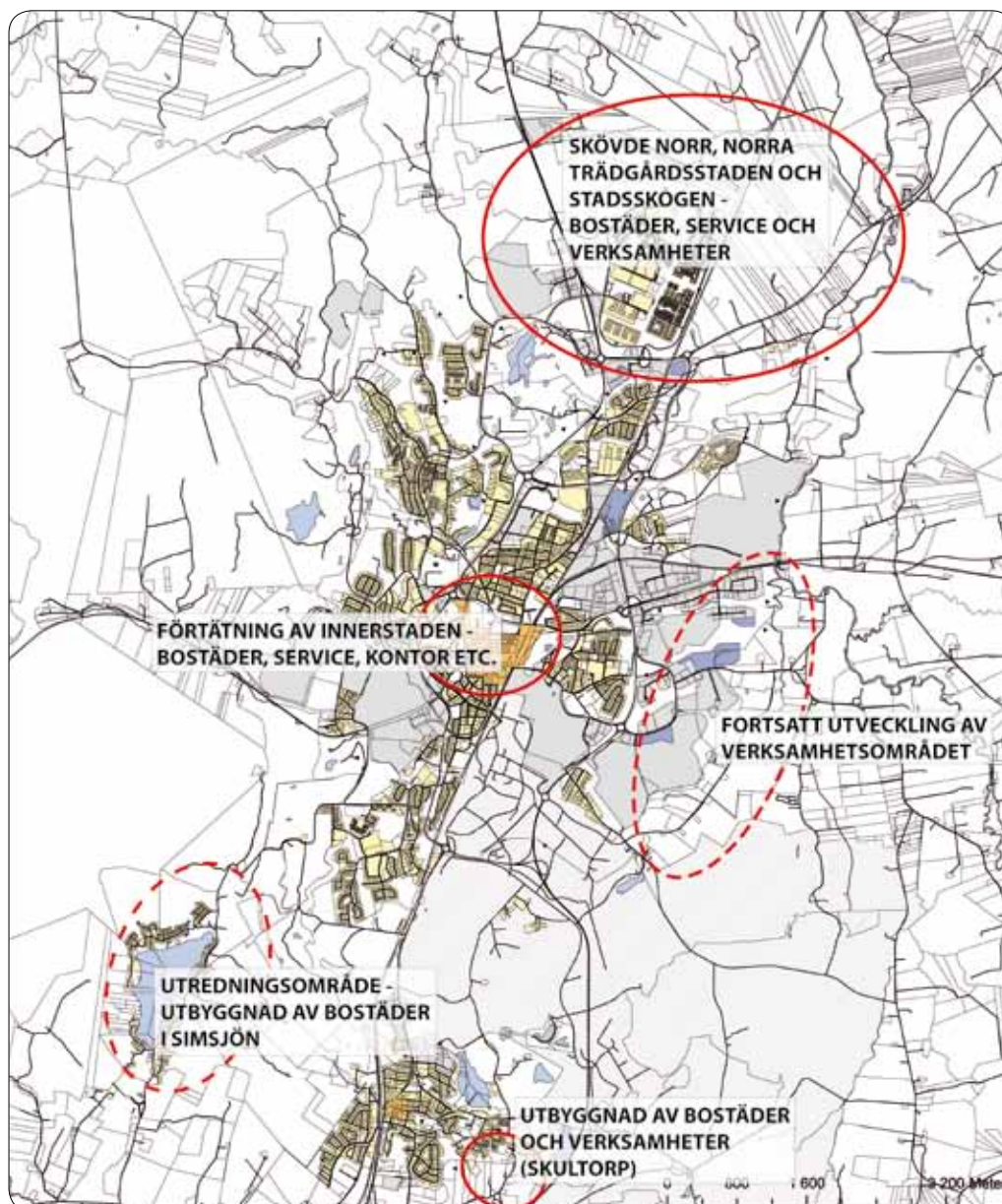
Utbyggnaden i ÖP 2025 är inriktad på tätorten Skövde med närområde. Mindre förslag till utvecklingsområden finns även på andra platser i kommunen. De flesta utbyggnadsområdena ligger i halvcentrala lägen i anslutning till redan bebyggda områden och utbyggd infrastruktur. Utbyggnadsområdena kring Simsjön, Lången samt Vristulven ligger dock inte i anslutning till tätbebyggda områden. Det är i första hand jungfrulig mark som tas i anspråk, det är endast i omställningsområdena kring innerstaden som redan exploaterad mark används.

- Skövde Norr, Norra Trädgårdsstaden och Stadsskogen. Ny centrumbebyggelse med handel, arbetsplatser, service och bostäder föreslås öster om Västra stambanan. Bebyggelsen ska ha en tydlig kvartersstruktur som gradvis glesas ut mot nordost. Söder om Törebodavägen föreslås en bostadsbebyggelse som bygger vidare på Trädgårdsstadens form dvs. terränganpassade kvarter med företrädesvis lägenheter i tvåvåningsbyggnader. Även här sker en utglesning åt öster och den östra halvan föreslås byggas med huvudsakligen friliggande hus. Totalt bedöms området rymma uppåt 1 700 bostäder.
- Utbyggnad av småhus och verksamheter i Skultorp.
- Fortsatt utveckling av verksamhetsområdena öster om tätorten. I huvudsak bekräftas tidigare översiktsplan och nuvarande användning med industri, energi- och återvinningsanläggningar etc. utvecklas.
- Förtätning av innerstaden med bostäder, service, kontor m.m. En omställning av centralt belägen extensivt utnyttjad mark till mer effektiva och bättre lämpade ändamål ger ökade möjligheter till förtätning av Skövdes centrala delar.
- Utbyggnad av småhus kring sjön Lången och fritidshus samt camping kring sjön Vristulven i anslutning till Timmersdala i den nordvästra kanten av kommunen (utanför kartbladet på nästa sida).

Översiktsplanen innehåller även ett antal utredningsområden där förutsättningarna för ev. exploatering ska utredas särskilt innan beslut tas om hur marken bör disponeras. Det gäller t.ex. utbyggnaden av bostäder i Simsjön, i anslutning till befintlig bebyggelse kring sjön. Området ligger relativt nära Skövde tätort.

Exploatering kring sjöarna Lången och Vristulven anges i översiktsplanen i enlighet med lagstiftningen om landsbygdsutveckling i strandnära lägen. Syftet med att redovisa områden för landsbygdsutveckling i strandnära lägen är att stimulera den lokala och regionala utvecklingen i områden som har god tillgång till fria strandområden och där en viss byggnation kan ske utan att strandskyddets syften åsidosätts. Behovet av att stimulera en sådan utveckling finns främst i landsbygdsområden som inte är belägna i närheten av stora tätorter. Med åtgärder som främjar landsbygdsutvecklingen avses bl.a. sådana åtgärder som långsiktigt kan antas ge positiva sysselsättningseffekter och som kan bidra till att upprätthålla serviceunderlaget i landsbygder. Ställningstagandet motiveras och stöd för den valda inriktningen anges i översiktsplanen.

Under kap. 5 *Natur- och kulturvården* uppskattas vilka långsiktiga effekter som de föreslagna lättnaderna kan ha på strandskyddets syften.



De huvudsakliga utbyggnadsområdena i anslutning till Skövde tätort

2.2 Trafik

I *Trafikplan Skövde (Del 1: Strategi, remissutgåva 2011-05-30 samt Del 2: Handlingsprogram, arbetsmaterial 2011-05-16)* presenteras trafiksituationen idag samt åtgärder i trafiksystemet för alla transportslag. Trafikplanen beräknas bli färdig under 2011. Dessutom pågår arbete med en översyn av stadsbusslinjenätet; *Plan för stadsbusstrafikens utveckling - Skövde 2013-2017*.

Målet med en ökad befolkning till 60 000 invånare i Skövde, merparten i tätorten, medför ökade krav på transportsystemet. De övergripande vägarna är den nationella leden väg 26 och den regionala leden väg 49.

Arbete pågår även med en trafikanalys vilken visar på vilka trafikförändringar en utbyggnad enligt ÖP2025 medför. Analysen utgår utifrån nuvarande färdmedelsfördelning, och tar alltså inte hänsyn till eventuella åtgärder avseende kollektivtrafik och gång- och cykeltrafik eller andra stadsbyggnadsrelaterade samordningsvinster. De största förändringarna sker på Mariestadsvägen, Nohlagavägen samt väg 26. Här tillkommer trafik om runt 15 000 - 20 000 fordon/dygn. Utbyggnaden innebär även ökade kapacitetsproblem på bl.a. Vadsbovägen.

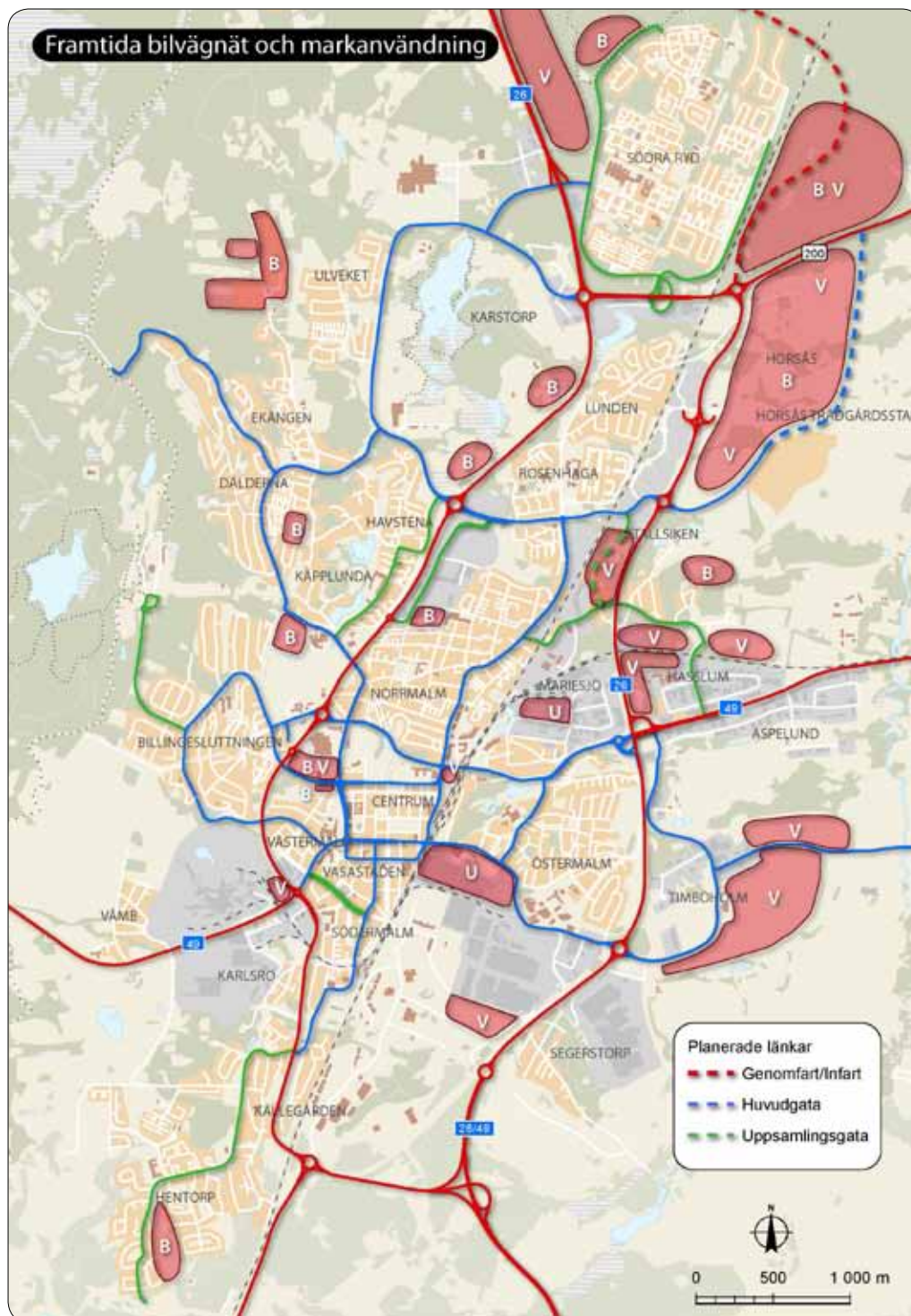
För att hantera de direkta kapacitetsproblemen föreslås ett antal åtgärder i vägnätet varav den största innebär en utbyggnad av väg 26 inkl. planskildheter. Dessutom föreslås ett antal kompletteringar av gatunätet, i huvudsak kring Horsås och de norra utbyggnadsområdena.

Minst lika viktigt som åtgärder i vägnätet är givetvis åtgärder som syftar till att minska biltrafiken, av skäl som rör buller, luft, trafiksäkerhet, tillgänglighet etc. Därför föreslås i trafikplanen även åtgärder som rör övriga trafikslag.

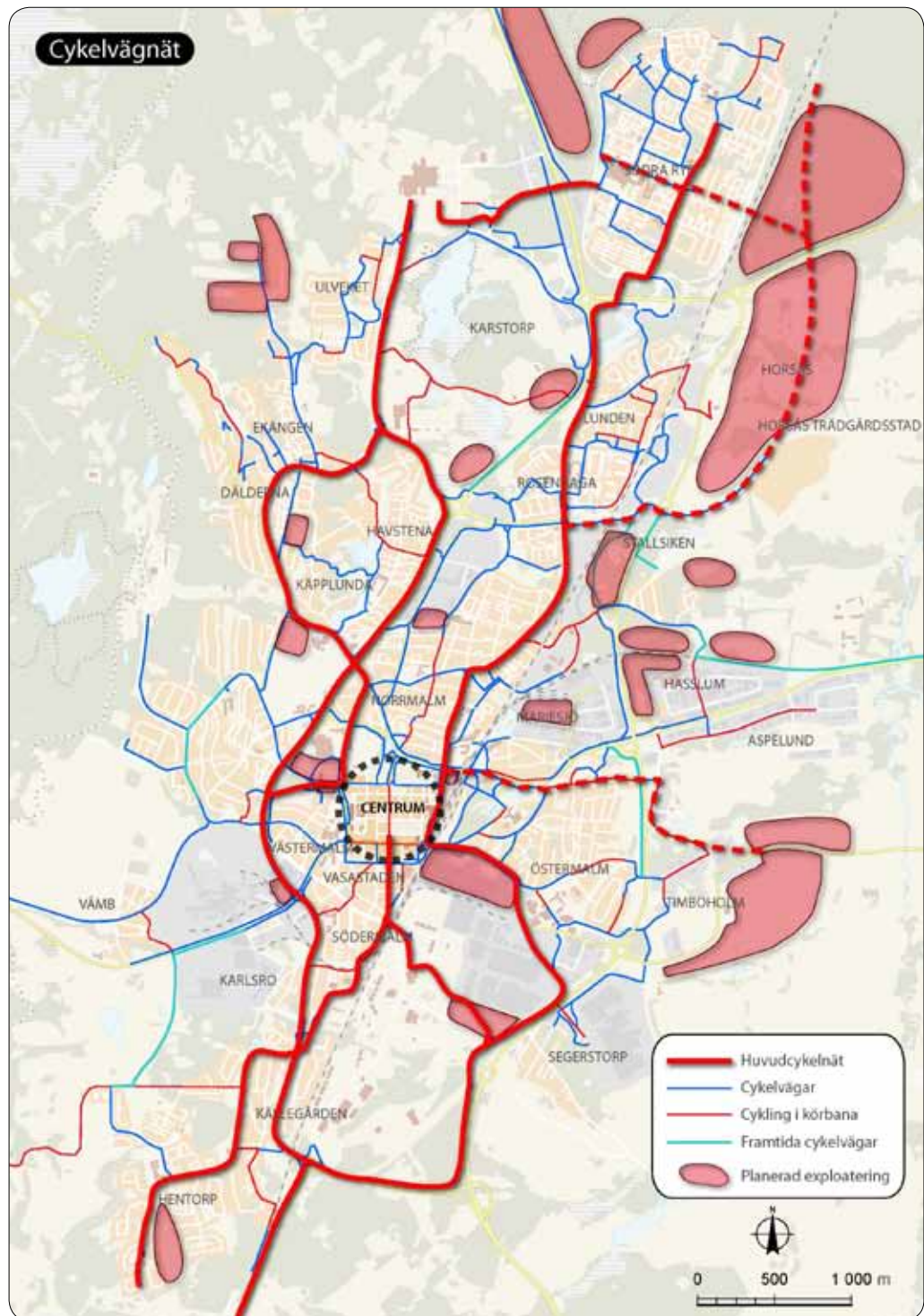
Åtgärderna avseende gång- respektive cykelnätet bygger i huvudsak på att skapa prioriterade nät separerade från varandra för att minimera konflikter och öka attraktiviteten i transportsätten. För gångnätet fokuseras på den centrala delen av Skövde tätort. För cykelnätet finns förslag på åtgärder som omfattar hela Skövde tätort och som syftar till att koppla ihop de nya områdena, både bostäder och verksamheter, med det befintliga cykelvägnätet.

Åtgärderna avseende kollektivtrafik (buss) inom Skövde tätort syftar till att alla linjer ska nå Rececentrum samt att alla större arbetsplatser och handelsetableringar ska ha bussförbindelser. Förslaget innebär i huvudsak tur-täthetsökningar på befintligt nät, men också att nätet byggs ut i de större utbyggnadsområdena. Dessutom flyttas och tillkommer ett antal hållplatser.

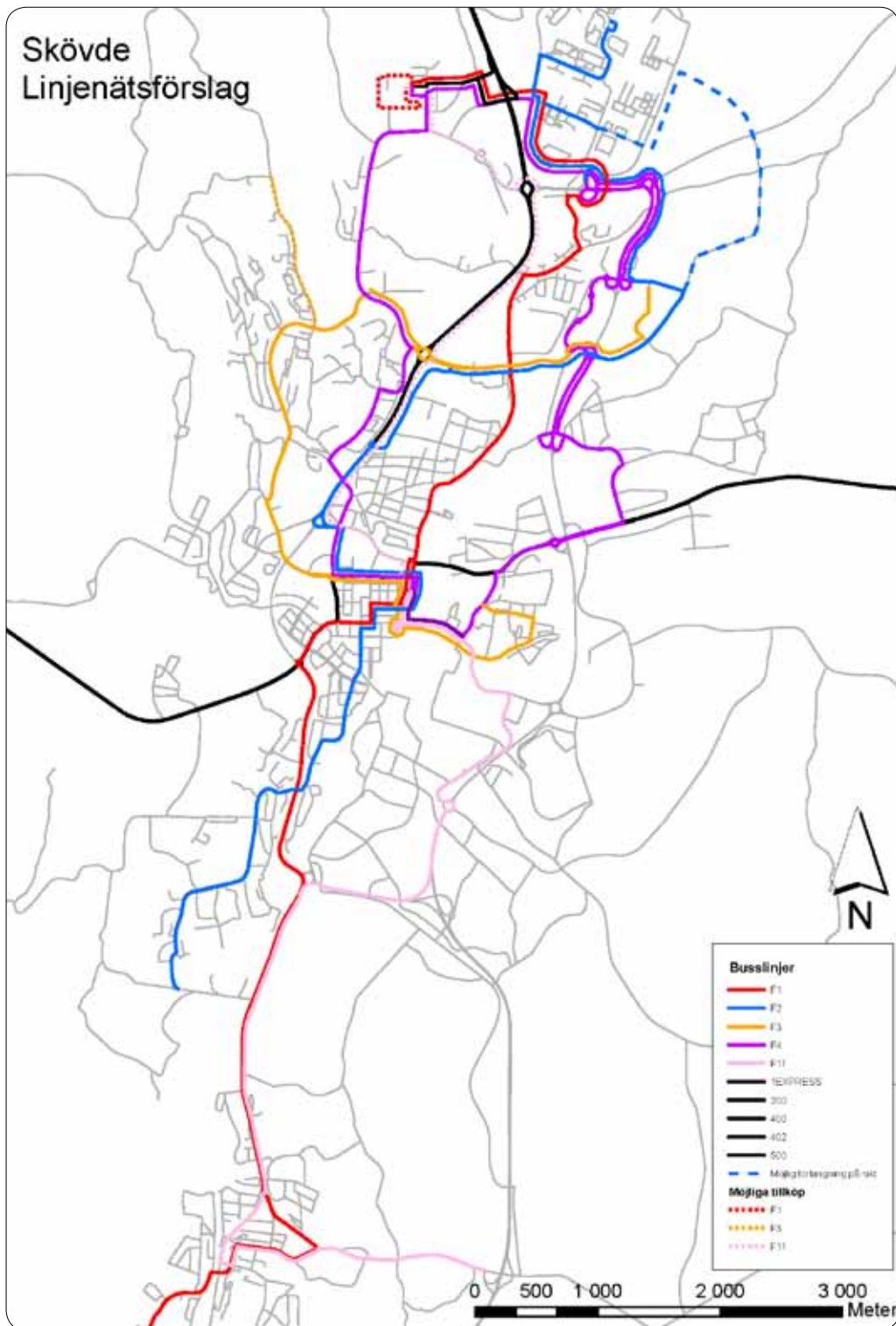
På följande sidor redovisas förslag för näten avseende bil, cykel samt kollektivtrafik.



Planerad exploatering tillsammans med bilvägnätet och nya större vägar. (Trafikplan Skövde; Del 2: Handlingsprogram, arbetsmaterial 2011-05-16)



Planerad exploatering tillsammans med cykelnätet och planerade utökade sträckningar. (Trafikplan Skövde; Del 2: Handlingsprogram, arbetsmaterial 2011-05-16)



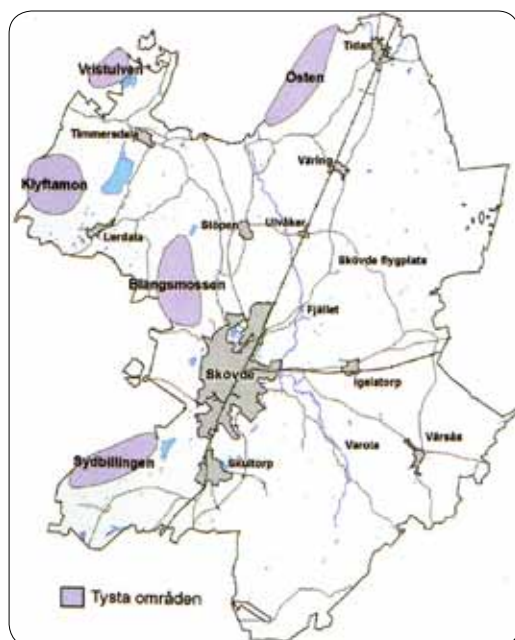
Linjenätsförslag, streckat visar framtida förlängningar och prickat möjliga tillkop. (Plan för stadsbusstrafikens utveckling - Skövde 2013-2017)

3. Hälsa

Bedömningsgrunder

En planeringsinriktning för miljön är att planera för boendemiljöer med goda ljudförhållanden och för en förbättrad luftkvalitet i staden. Naturvårdsverket har riktlinjer gällande buller för nyetablerad industri och riksdagen har fastställt riktvärden för buller från trafik. För luftmiljön är målet främst att underskrida miljö kvalitetsnormerna, vilket är föreskrifter om bland annat föroreningsnivåer i utomhusluft som inte får överskridas till skydd för olägenhet för människor. Riksdagen har ställt upp miljö kvalitetsmål för en giftfri miljö och det innebär bland annat att förorenade markområden ska saneras.

Förslaget till översiktsplan studeras både med syfte att urskilja potentiella konflikter mellan planens innehåll och de hälsoaspekter som tas upp ovan samt motstridiga mål och strategier inom planen. Då resonemanget förs på en strategisk nivå görs inga jämförelser mot precisa halter eller nivåer.



Karta över tysta områden i Skövde kommun (Framtidsplanen 2015). De tysta områdena motsvaras även av kommunens stora opåverkade områden.

Luft

Generellt sett över Sverige är risken för överskridanden av miljö kvalitetsnormer för luft störst när det gäller kvävedioxid (NO_2), partiklar (PM_{10}) samt lättflyktiga organiska ämnen (VOC) såsom bensen.

Under 2009 mättes lättflyktiga organiska ämnen som veckomedelvärden i gaturum under totalt 20 veckor. Medelvärdet av bensen var 1 mikrogram/ m^3 , vilket klart underskrider såväl miljö kvalitetsnormen som utvärderingsströsklarna. Dock tangeras miljömålet, som är 1 mikrogram/ m^3 för år 2020.

Under hela 2010 har mätningar avseende partiklar i gaturum som dygnsmedelvärde genomförts. Av resultaten fram går att uppmätta halter av små partiklar (PM_{10}) understiger miljö kvalitetsnormen med god marginal. Även den nedre utvärderingsströskeln underskrids.

Nuvarande situation

Buller

Nästan hela Skövde tätort är utsatt för buller och få platser i kommunen kan räknas som riktigt tysta. Den stora bullerkällan är främst vägtrafiken men även järnvägen och flyget är källor till buller i kommunen. Många områden är utsatta för mer än en typ av bullerpåverkan. De områden där bullret för väg och järnväg var för sig överstiger 55 dB(A) ekvivalent ljudnivå bör betraktas som särskilt störda områden.

En saneringsplan för Skövde tätort avseende vägtrafikbuller togs fram 2002 vilken utgjorde basen för ett antal åtgärder t.ex. bullervallar och fasadförbättringar. Här visades att det i första hand är den mest centrala delen av Skövde som riktvärdena överskrids.

Mätningar av värden i luft har även pågått i Skövde under en 5-årsperiod (*Utvärdering av luftkvalitetsmätningar i Skövde kommun 1999-2005*, mars 2006). Här visas bl.a. att de uppmätta halterna av kvävedioxid ligger under gällande miljökvalitetsnormer.

Förorenade områden

Länsstyrelsen och kommunen har tillsammans identifierat sammanlagt över hundra förorenade objekt inom kommunen. Inom områden med pågående industri kan t.ex. finnas en del förorenad mark. En del består av rödfyr som är en rest från äldre tiders kalkstensbruk. Dessa är dock små och väl avgränsade.

Dessutom har gjuterisand från biltillverkningen använts som utfyllnadsmaterial. Var detta har skett är inte alltid dokumenterat och utfyllnader påträffas ibland som inte har varit kända. Därför har kommunen tagit fram riktlinjer för att möta behovet av vägledning.

Förändringar och Konsekvenser

Det som avgör om planalternativet resulterar i större störningar än vad nollalternativet gör är storleken på trafikallsträngen och var trafikallsträngen sker. Generellt innebär fler boende fler bilresor och mer buller och luftföroreningar, vilket också tidigare nämnd trafikplan visar. Planförslagets syfte att utveckla innerstaden och dess närområde innebär dock att nybyggnationer kommer att koncentreras till tätbebyggda och funktionsintegrerade områden med god möjlighet till service och kollektivtrafik.

Syftet med trafikplanen och linjenätsöversynen är bl.a. att öka antalet kollektivtrafikresande genom att förbättra linjenätet. T.ex. planeras förlängda linjer genom Skövde norr, Norra Trädgårdsstaden och Stadsskogen. Dels ska möjligheterna att utnyttja gång- och cykelnätet förbättras. Kommunens intentioner att minska personbilstrafiken och transporter i allmänhet genom att verka för ett ökat användande av kollektivtrafik samt gc-trafik och en förtätning är i ett kommunövergripande sammanhang ett miljöstrategiskt positivt steg. Resandet med det föreslagna linjenätet beräknas t.ex. öka med 24 % jämfört med dagens linjenät. Särskilt är den relativa ökningen av biltrafikanter med centralt belägna utbyggnadsområden mindre jämfört med en mer perifer utbyggnad. Det är dock viktigt att belysa att översiktsplanen lokalt kan innebära en boendemiljö med ökad risk för bullerstörningar, tidvis höga luftföroreningar samt andra stadsrelaterade störningar. Detta gäller särskilt de vägar med mest biltrafik t.ex. Mariestadsvägen, Nohlagavägen, väg 26 samt Vadsbovägen.

De tillkommande arbetstillfällena i planalternativet integreras med bostadsbebyggelsen vilket skapar förutsättningar för minskat transportarbete och därmed mindre buller och luftföroreningar. Samlokalisering av bostäder, småindustri, handel m.m. ställer dock krav på planering och åtgärder för att undvika lokala störningar.

Sammanfattningsvis anses planens förslag till kommande utveckling av kommunen leda till ökad trafik. Tillväxt med ökad byggnation och fler invånare ger en ökad trafik, åtminstone lokalt. Detta kan ha negativ påverkan på luft- och bullersituationen. Översiktsplanens förslag till lokalisering och utformning av nya bostadsområden bidrar dock till att minska tillskottet av biltrafik per person, relativt t.ex. en mer perifer och eller utspridd utveckling. På detta sätt bidrar översiktsplanen positivt till dessa miljöaspekter. Inget alternativ kommer att påverka de tysta/ stora opåverkade områdena inom kommunen.

Möjliga åtgärder

- Genom en långsiktig trafikplanering och utbyggnad av gc-nätet samt satsningar på kollektivtrafiken kan negativa konsekvenser undvikas och förutsättningarna för människa och miljö förbättras.
- En ny luftkvalitetsförordning (2010:477) har trätt i kraft och utökats med miljökvalitetsnormer för fina partiklar (PM_{2,5}). Miljöförvaltningen Östra Skaraborgs ansvar för mätning av partikelhalterna PM₁₀ ska utökas och även innefatta halterna av PM_{2,5}.
- För hantering av Rödfyr ska den av länsstyrelsen framtagna vägledningen *Rödfyr - vägledning vid hantering och användning* följas. Avseende gju-terisand ska miljö- och hälsoförvaltningens riktlinjer användas.

4. Energi och klimat

Bedömningsgrunder

Hur översiktsplanen påverkar utsläppen av växthusgaser utvärderas med hjälp av *Minskade utsläpp av växthusgaser från bebyggelse - Checklista för kommunal planering* som är ett samarbetsprojekt mellan Motala kommun, Länsstyrelsen Östergötland, Linköpings universitet och energimyndigheten. Resultatet är kvalitativt och beskrivande kring uppvärmning, transporter och koppling till kringliggande bebyggelse.

Här fokuseras på energianvändning i byggnader, transporter samt till viss del på nybebyggelsens relation till närliggande bebyggelse för bedömningen av planeringens inverkan på energihushållningen.

Checklistan kan tillämpas på översiktsplanenivå även om dess fokus är detaljplaner. Emellertid blir bedömningen mer generell utan de konkreta förslag som detaljplaner utgör. Den översiktliga struktur och de intentioner som utarbetas i en översiktsplan har stor betydelse för framtida energiförbrukning.

För transporter gäller översiktsplanens påverkan på resornas längd och antal, parkeringsmöjligheterna, gång- och cykelresandet, resandet med kollektivtrafik samt antalet handelsresor med bil.

Energiplan

Arbete pågår med att ta fram en ny energi- och klimatstrategi och en remissutgåva dat. 2011-06-15 finns tillgänglig. Syftet är att ge förutsättningar för att hantera klimatfrågan på ett långsiktigt och strategiskt sätt i Skövde kommun. Avsnittet *Energi och klimat* baseras delvis på denna rapport. De sammanlagda koldioxidutsläppen inom energi-, transport- och industrisektorerna i Skövde kommun uppgick 2008 till sammanlagt 675 000 ton. Utsläppen från industrin i Skövde är dominerande jämfört med energi- och transportsektorerna (72 %). Industrins utsläpp härrör till allra största delen från Cementsa och Volvo Powertrain, vars incitament till att minska utsläppen kommunen inte råder över. Samarbete pågår dock mellan Skövde Värmeverk och Volvo Powertrain om att fasa ut oljeanvändningen för värmeproduktion.

Nuvarande situation

Bebyggelse

Skövdes struktur kan beskrivas som en bandstad i nord-sydlig riktning. En tät centrumbebyggelse innefattar en mängd olika verksamheter. I den centrala rutnätsstaden blandas verksamheter med bostäder och utanför stadskärnan har bostadsområden utvecklats.

Skövdes nuvarande befolkning utgörs av ca. 51 600 invånare. Totalt finns ca. 25 000 lägenheter i hela kommunen med fördelningen 60 % i flerbostadshus och 40 % i småhus. Andelen lägenheter i Skövde tätort är ca. 70 %.

Det råder idag brist på både lägenheter, särskilt centralt belägna, och tomtmark för enbostadshus. Högskolan genererar ökad efterfrågan på studentbostäder och omorganisationen av äldreomsorgen skapar efterfrågan på bostäder med god tillgänglighet för äldre. Fler äldre i eget boende, fler ensamstående samt behov av lägenheter för ungdomar förväntas ge en lägre boendetäthet.

Skövde är en väl utvecklad handelsstad med fler än 300 butiker och Skaraborgs två största köpcentrum. Utbudet är koncentrerat till tre områden, stadskärnan, Norrmalms handelsområde och Stallsikens handelsområde. Kunderna kommer ifrån hela Skaraborg. Handeln utgör den tredje största branschen i

Skövde, jämte företagstjänstesektorn, och sysselsätter nästan 3000 personer. Det visar också att handeln är en del av Skövdes funktion som centralort i Skaraborg.

Energi och transporter

Idag används små mängder fossila bränslen för uppvärmning i Skövde och för elproduktion används avfall som ger små utsläpp. Om man bortser från utsläppen från industrin, utgör utsläppen från transporterna 57 % av de samlade utsläppen inom Skövde kommun. Elanvändningen utgörs av 24 % och uppvärmningen av 19 %.

Skövde Värmeverk producerar, levererar och säljer fjärrvärme till ca. 1300 abonnenter i Skövde kommun. Fjärrvärmenät finns i Skövde tätort, Skultorp, Stöpen och Timmersdala. Pågående fjärrvärmearbeten är bl.a. Östra Stallsiken och Horsås trädgårdsstad.

Skövde har närfjärrvärme i form av några mindre bioeldade fjärrvärmecentraler med tillhörande fjärrvärmenät, i Skultorp, Stöpen och Timmersdala.

Skövde kommun har en biogasanläggning vid Stadskvarns avloppsreningsverk och planerar att bygga ytterligare en anläggning 600 meter öster om den befintliga. Anläggningen skall stå klar i början av 2012. Biogasen kommer att säljas till biogasdrivna fordon. Biogasen beräknas i en första etapp uppgå till 25 GWh, vilket räcker till mer än 2200 fordon per år. I dag skall en miljöbil klara att släppa ut mindre än 120 g koldioxid per kilometer. Detta klarar ett antal små bensin- och dieslbilar med knapp marginal. Med biogas är utsläppen under 15 g per kilometer.



Rödskrifferade områden är mest lämpliga, röda områden lämpliga och gröna områden är olämpliga för vindkraft. Grön-streckad linje visar det hinderfria området kring Karlsborgs flygplats. (Skövde vindkraftsplan)

Vindkraft har mycket goda förutsättningar att ge ett betydande bidrag till minskade utsläpp. Enligt kommunens vindkraftsplan finns flera områden som är lämpliga för etableringar. I dagsläget finns fyra verk i kommunens norra ände samt fyra enstaka verk i kommunens sydöstra delar. Vindkraftsplanen pekar ut fem områden i kommunens östra delar som i första hand bör prioriteras för större vindkraftsetableringar. För prioriterade områden som ligger inom försvarets stoppområde (hinderfria området runt Karlsborgs flygplats) ska särskilt samråd ska ske med Försvarsmakten för att utsluta en konflikt med totalförsvaret inom dessa områden. Se grönstreckad linje på kartan ovan.

Kollektivtrafik i form av stads- trafik med buss finns i tätorterna Skövde och Skultorp medan regional busstrafik försörjer ett stor del av kommunen t.ex. Timmersdala i närheten av de föreslagna utbyggnadsområdena kring Vristulven

och Lången. Idag reser en relativt liten andel av invånarna i Skövde med busstrafiken, under 10 %.

Generellt sett är möjligheten till en god kollektivtrafik större i stora städer och tätbefolkade storstadsområden. I mindre och glesare kommuner som Skövde kan underlaget för kollektivtrafik vara begränsat med följderna att en större andel av trafikströmmen utgörs av biltrafik. Biltrafikens andel i det dagliga resandet uppgår i Skövde till runt 40 %.

Cykelvägnätet är väl utbyggt i Skövde tätort och kompletteringar planeras för förbättring av vissa förbindelser. Vid exploatering av nya bebyggelseområden är kommunens målsättning att de ansluts till det övergripande cykelvägnätet. Gång- och cykelresorna utgör över 40 % av alla resor i Skövde tätort, vilket är en ganska stor andel. För riket är det mindre än 20 %.

Förändringar och Konsekvenser

Målbilden för Skövde kommun är att inte bidra med några nettoutsläpp av växthusgaser år 2050. Det innebär att utsläppen ska minska med 85 % jämfört med 1990. Etappmålet är 40 % till 2020. Tre faktorer är särskilt viktiga för att den beräknade sammanlagda utsläppsminskningen ska kunna åstadkommas: energieffektivisering i byggnader, hejdad volymökning avseende trafiken samt utbyggd vindkraft.

Energi

Gemensamma uppvärmningssystem som fjärrvärme ger en ökad effektivitet vid förbränning av bränslen. Fjärrvärme passar bäst i områden med hög värmethet där mycket värme kan levereras per meter fjärrvärmeledning, d.v.s. i första hand i områden med flerbostadshus och större byggnader med lokaler.

Att bygga ut fjärrvärmenätet för anslutning av energisnåla småhus kan vara ekonomiskt oförsvårbart. Ur miljösynpunkt är ett fåtal produktionsanläggningar i ett fjärrvärmesystem att föredra framför ett stort antal enskilda små. Om mycket energisnåla hus byggs kan värmebehovet bli för lågt för att motivera en närvärmeanläggning. Energianvändningen för uppvärmning av bostäder blir lägre om det byggs flerbostadshus eller radhus istället för fristående småhus.

ÖP2025:

I innerstaden finns goda förutsättningar för nyttjande av fjärrvärmenätet då förtätning sker i en redan relativt tät bebyggelse. Utbyggnad av fjärrvärmenätet sker för närvarande för anslutning av Horsås trädgårdsstad. Bebyggelsen som planeras är förhållandevis väl sammanhållen med flera bostäder i sammanbyggda hus, men exploateringsgraden varierar mellan de olika boendeformerna och kan bedömas vara relativt låg. Värmetheten skulle vara högre för större flerfamiljshus än de som planeras i området.

De verksamhetsområden som planeras öster om tätorten kan anslutas till fjärrvärmenätet. Småhusbebyggelsen som övriga utbyggnadsområden innefattar har inte förutsättningar för anslutning till fjärrvärmenätet. Energiåtgången per ytenhet kommer att bli större än för sammanbyggda hus.

En översiktlig beräkning från vindkraftsplanen visar att en maximalt utbyggd vindkraft, i de utpekade områdena, kan stå för en årsproduktion om ca. 0,5 TWh vilket motsvarar upp till 125 verk. Detta är troligtvis inte möjligt att uppnå men det visar ändå potentialen. Om 10 verk byggs kan runt 20 000 ton koldioxidutsläpp minskas per år.

Transporter och bebyggelsestruktur

Bebyggelse- och servicestruktur liksom befolkningstäthet spelar stor roll för färdmedelsval och energiåtgång för transporter. Biltrafiken ökar generellt sett vid lokalisering av handel utanför tätorters centrala delar. Ju mer handel lokaliseras till bilorienterade lägen desto mer trafik och utsläpp genereras.

För att främja gång- och cykeltrafik är det av stor betydelse att planera för god närhet mellan bebyggelse samt arbetsplatser till en mångfald av olika servicefunktioner. För att göra kollektivtrafiken mer attraktiv bör vikt läggas vid att utforma miljöer och vardagssituationer där det känns enkelt och självklart att välja kollektivtrafiken.

ÖP2025:

Skövde ska fortsätta växa som handelsstad med ytterligare och kompletterande detaljhandel. Detaljhandeln ska fortsätta att växa kring de tre befintliga handelsområdena, både genom omställning av befintlig verksamhet och tillskapande av nya markytor. Strävan är att koncentrera detaljhandeln till dessa områden för att uppnå positiva effekter som inte skapas om handeln är alltför utspridd. Samlade handelsplatser ger möjlighet till ett effektivt nyttjande av resurser såsom infrastruktur och kollektivtrafikförsörjning. Dessutom ska bostadsnära handel och service främjas i tätorterna på landsbygden och inom stadsdelarnas centrumbebyggelse i Skövde tätort.

Kommunens målsättning är att skapa fysiska förutsättningar för att kunna bibehålla eller förbättra nuvarande kollektivtrafikutbud i befintliga områden. Avsikten är även att nya områden ska planeras med god kollektivtrafik och med korta gångavstånd till hållplatser.

En förtätning av innerstaden är en god strategi för att minska transportarbetet i kommunen. Genom att nyttja bandstaden och dess infrastruktur och komplettera befintlig bebyggelse och fylla igen de luckor som lämpar sig för boende kompletteras även det befintliga serviceunderlaget och möjligheterna för bostadsnära service ökar. Det gäller dels utbyggnadsförslagen kring och i Skövde Tätort och dels förslagen till bebyggelse kring Lången och Vristulven som stöder Timmersdalas service.

Även för att arbetspendling ska kunna ske med en hög grad av kollektivtrafikanvändning samt gång- och cykel krävs en förtätning och komplettering av befintliga bebyggelsestrukturer. Området för Horsås trädgårdsstad är beläget i närheten av huvudvägnätet och har en omfattning som kan motivera en relativt god tillgänglighet med kollektivtrafik. I Skultorp finns god tillgänglighet till kollektivtrafik. Det föreslagna utbyggnadsområdet har ca. 500 meter till en hållplats med 20 minutertrafik vilket är lite för långt avstånd.

Enligt linjenätsöversynen beräknas resandet med det föreslagna linjenätet att öka med 24 % jämfört med dagens linjenät. Detta är trots allt en ganska liten del totalt sett då dagens busstrafikandel är så pass liten. Potentialen för resor med cykel är större i en ort som Skövde. Uppemot hälften av alla bilresor kortare än 5 km är potentiella cykelresor. Hela Skövde tätort ligger inom en radie om 5 km från Resecentrum. Viktigt att påpeka är då också att Södra Ryd och de stora utbyggnadsområdena intill t.ex. Stadsskogen ligger utanför denna radie. Här krävs särskilda satsningar på kollektivtrafik och andra åtgärder för att minska behovet av bil. Den centrumdel som är planerad i anslutning till Stadsskogen bör t.ex. göras väl tillgänglig för både gång-, cykel- och kollektivtrafikresenärer, med en bekväm busstation och inte omgiven av stora parkeringsplatser och trafikapparater.

Utbyggnadsområdena vid Vristulven är främst av fritidshuskaraktär och camping vilket är bilberoende oavsett placering. Bostäderna vid Lången har viss regional kollektivtrafikförsörjning och nära till Timmersdala där basservice och ett mindre antal arbetsplatser finns. Serviceutbudet i Timmersdala kanske kan öka med föreslagen bebyggelse men bilberoendet får antas bli stort. Utbyggnadsområdena är trots detta små så att de negativa konsekvenserna blir ej stora.

Utredningsområdet vid Simsjön har inte den omfattning som krävs för att en god kollektivtrafik ska kunna uppnås och underlaget för utveckling av när-service är för litet.

Möjliga åtgärder

- För den bebyggelse som inte har förutsättningar att anslutas till fjärrvärmenätet kan kommunen förespråka att effektivare hus byggs än vad gällande lagkrav föreskriver, t.ex. passivhus, samt att extra vikt läggs vid eleffektiva installationer. Kommunen har en mall för miljöanpassat byggande och genom att koppla den till köpet av en tomt har kommunen möjlighet att styra uppvärmningsformerna till miljövänliga system, t.ex. genom villkor om låga el- och uppvärmningsbehov. Om man kan styra in nybyggnationen mot fler energisnåla hus eller s.k. plusenergihus är ju dessutom behovet av fjärrvärme bra mycket mindre. Då kan man istället planera för mindre energianläggningar från t.ex. sol eller berg.
- Ett undvikande av s.k. frimärksplaner. Med helhetsgrepp styrs bebyggelseutvecklingen och funktionsintegrering mer effektivt.
- Skolor och förskolor är funktioner som kan generera mycket biltrafik, varför en väl avvägd lokalisering i förhållande till planerad bostadsbebyggelse är betydelsefull.
- Parkeringslösningar har betydelse för hur attraktivt bilåkande är i förhållande till andra transportslag och bör, t.ex. i detaljplaneringen studeras både ur plats- och helhetsperspektiv.
- Bebyggelse bör planeras så att sammanhängande, trygga och gena gång- och cykelstråk skapas mellan viktiga målpunkter, t.ex. bostäder, skolor och service. Vid utformning av gaturum kan stor vikt läggas vid att förstärka attraktiviteten för cykeln som transportmedel.
- Genom att planera ny bebyggelse på platser med möjlighet att tillgodose god turtäthet ökar kollektivtrafikens attraktivitet. Högre exploatering bör planeras nära hållplatser. Likaså bör lokalisering av besöksintensiv eller personaltät verksamhet studeras för att existerande kollektivtrafikstråk ska nyttjas väl.
- I detaljplaneringen av nya bostadsområden skall det tas hänsyn till möjligheten till etablering av dagligvarubutik och/eller annan bostadsnära service i strategiskt läge, så att möjligheterna att nå handeln med kollektivtrafik eller gång och cykel ökar.

5. Natur- och kulturvärden

Bedömningsgrunder

Översiktsplanen studeras med syfte att urskilja potentiella konfliktpunkter och hot eller möjligheter gällande natur- och kulturvärden. För att identifiera behov av prioriteringar, anpassningar och förtydliganden i översiktsplanen identifieras tänkbara konflikter mellan översiktsplanens utbyggnadsförslag och natur- och kulturvärdena, i första hand riksintressen men även andra värdefulla områden beaktas.

Landsbygdsutveckling i strandnära lägen (LIS)

Här uppskattas även vilka långsiktiga effekter som de föreslagna lättnaderna avseende landsbygdsutveckling i strandnära lägen kan ha på strandskyddets syften. Det ska fortfarande långsiktigt finnas god allemansrättslig tillgång till strandområden och bevaras goda livsvillkor för djur- och växtlivet på land och i vatten. Områdena bör sammantaget inte omfatta mer än en begränsad del av de strandområden inom en kommun som omfattas av strandskydd samt bidra till positiva sysselsättningseffekter eller ökat serviceunderlag på landsbygden.

Nuvarande situation och förändringar

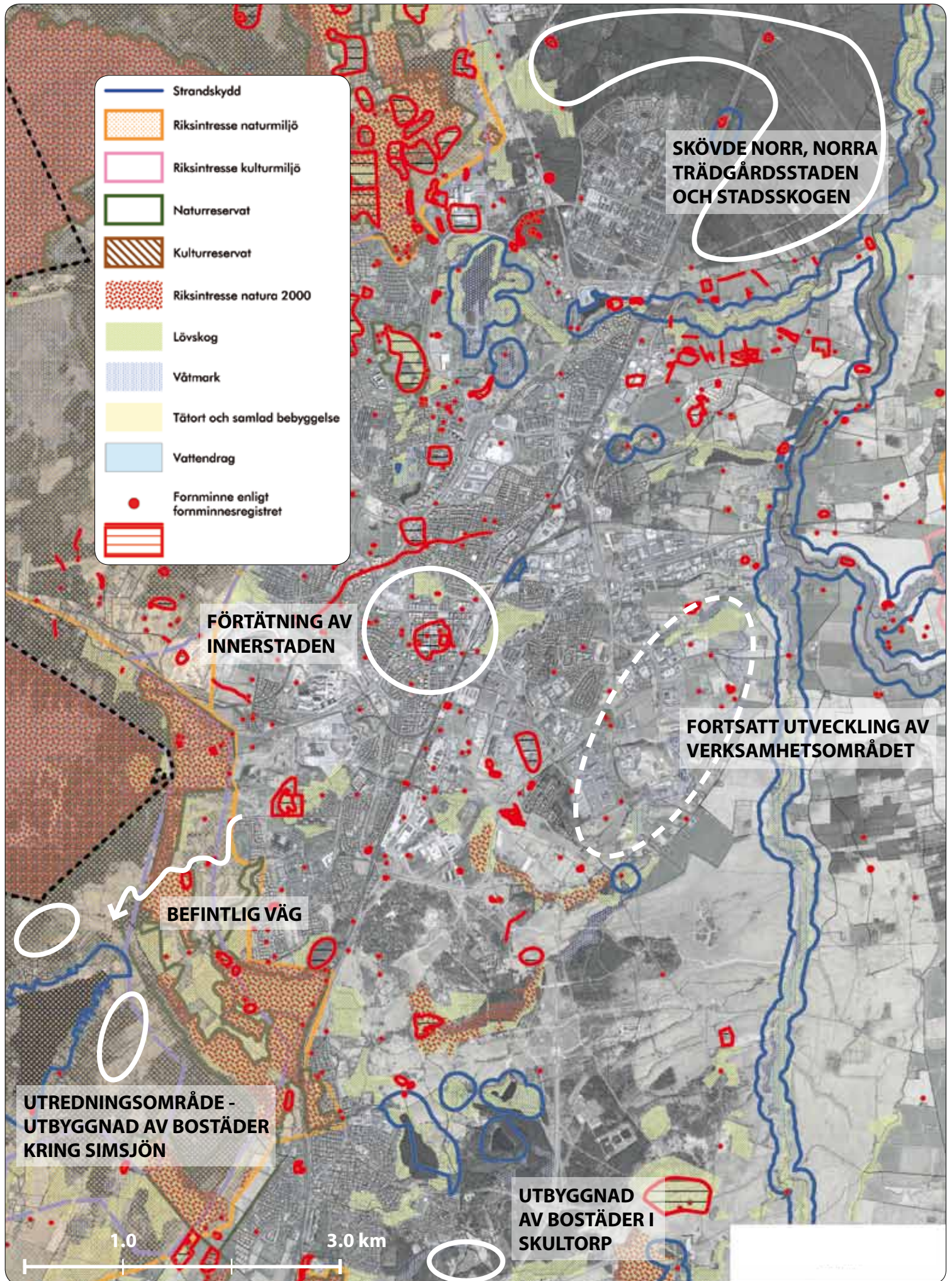
För att uppnå positiva folkhälsoeffekter ska det vara maximalt 300 meter till ett grönområde enligt SCB och 96 procent av Skövdes invånarna har så nära till ett grönområde. Det gör också att Skövde hamnar i topp bland landets naturnära tätorter.

I Skövde kommun förekommer 35 st. Natura 2000-områden. Tre av dessa är skyddade enligt fågeldirektivet. Det finns 11 riksintressen för naturvård, 25 naturreservat (varav fem är kommunala) samt sju riksintresseområden för kulturmiljövård i Skövde kommun. De allra flesta av dessa ligger i den västra halvan av kommunen och Billingen innehåller flera. Det finns också ett stort antal värdefulla lövskogs- och våtmarksområden inom kommunen.

För de huvudsakliga utbyggnadsområdena i ÖP2025 berörs nedanstående natur- och kulturintressen:

Sydöst om Skultorp vid Sofiero finns en sumpskog (klass 4 enl. våtmarksinventering) som riskerar att påverkas negativt vid en utbyggnad av bostäder enligt skisserna.

Utredningsområdet för Simsjön berör ett flertal värden. Sydbillingen är av riksintresse för naturvård och omfattar bl.a. Simsjön som dock inte omnämns som något särskilt värde. I huvudsak är det platåbergslandskapet som är värdeskapande. Vid komplettering av bebyggelsen kring Simsjön är det viktigt att beakta riksintresset. Sådant som kan påverka riksintressets värden negativt är t.ex. *vägdragningar, schaktning, tippning eller andra markarbeten samt olämpligt lokaliserad eller anpassad bebyggelse och anläggningar av olika slag. Andra verksamheter som kan minska naturvärdena är bl.a. dikning eller annan markavvattning, utsläpp av dräneringsvatten från åkermark kärr, friluftsliv i känsliga områden. Borttagning av landskapselement som åkerholmar, breda åkerrenar och torrbackar kan allvarligt skada den biologiska mångfalden. Även gallringar, uttag av enstaka äldre träd och andra skogliga åtgärder i platåbergens ädellövskogsklädda sluttningar kan vara ett hot mot naturvärdena liksom förändringar av artrika vägkanter och vägslänter.*



-  Strandskydd
-  Riksintresse naturmiljö
-  Riksintresse kulturmiljö
-  Naturresevat
-  Kulturresevat
-  Riksintresse natura 2000
-  Lövskog
-  Våtmark
-  Tätort och samlad bebyggelse
-  Vattendrag
-  Fornminne enligt fornminnesregistret
- 

SKÖVDE NORR, NORRA TRÄDGÅRDSSTADEN OCH STADSSKOGEN

FÖRTÄTNING AV INNERSTADEN

FORTSATT UTVECKLING AV VERKSAMHETSOMRÅDET

BEFINTLIG VÄG

UTREDNINGSOMRÅDE - UTBYGGNAD AV BOSTÄDER KRING SIMSJÖN

UTBYGGNAD AV BOSTÄDER I SKULTORP

1.0 3.0 km

Nordost om Simsjön finns ett antal natura 2000-områden och två naturreservat, Hene-Skultorp (närmst sjön) samt Klasborgs och Våmbs ängar. Dessa kan komma att beröras om befintlig tillfart byggs om eller om sträckningen förändras. Reservatet Klasborgs och Våmbs ängar har med sina skiftande naturtyper, diabasbranter och välhävdade naturbetesmarker ett mycket högt naturvärde. Reservatet har dessutom ett mycket stort värde för det rörliga friluftslivet samt en tilltalande landskapsbild. Syftet med reservatet är att för framtiden bevara ett värdefullt område på Billingens sluttning där vegetationen i rasbranten ska få utvecklas fritt medan de öppna markerna ska hållas öppna samt att bereda allmänheten möjlighet till friluftsliv i området. Naturreservatet Hene-Skultorp består i de norra delarna av ett välutvecklat kraftigt kuperat kamelandskap (en isälvsformation). Området kännetecknas framför allt av den stora arealen lövdominerad skog, med t.ex. ek-hassellundar, ekhagar och klibbalsumpskog. Många av bestånden har i stort sett inte berörts av någon skogsskötsel på mer än 50 år, i vissa områden under ännu längre tid. Detta medför att mängden död ved i framför allt sluttningszonerna är enastående. Markfloran är rik och att många kalkgynnade lundväxter finns i området.

Dessutom ska, för ny bostadsbebyggelse som föreslås i Igelstorp, stor hänsyn tas till ändmoränformationen som är av riksintresse för naturvård. I princip hela Igelstorp omfattas av riksintresset. I området finns markanta och representativa stråk av randmoräner som gör att ny bebyggelse måste anpassas så att åsbildningen kan utläsas i landskapet.

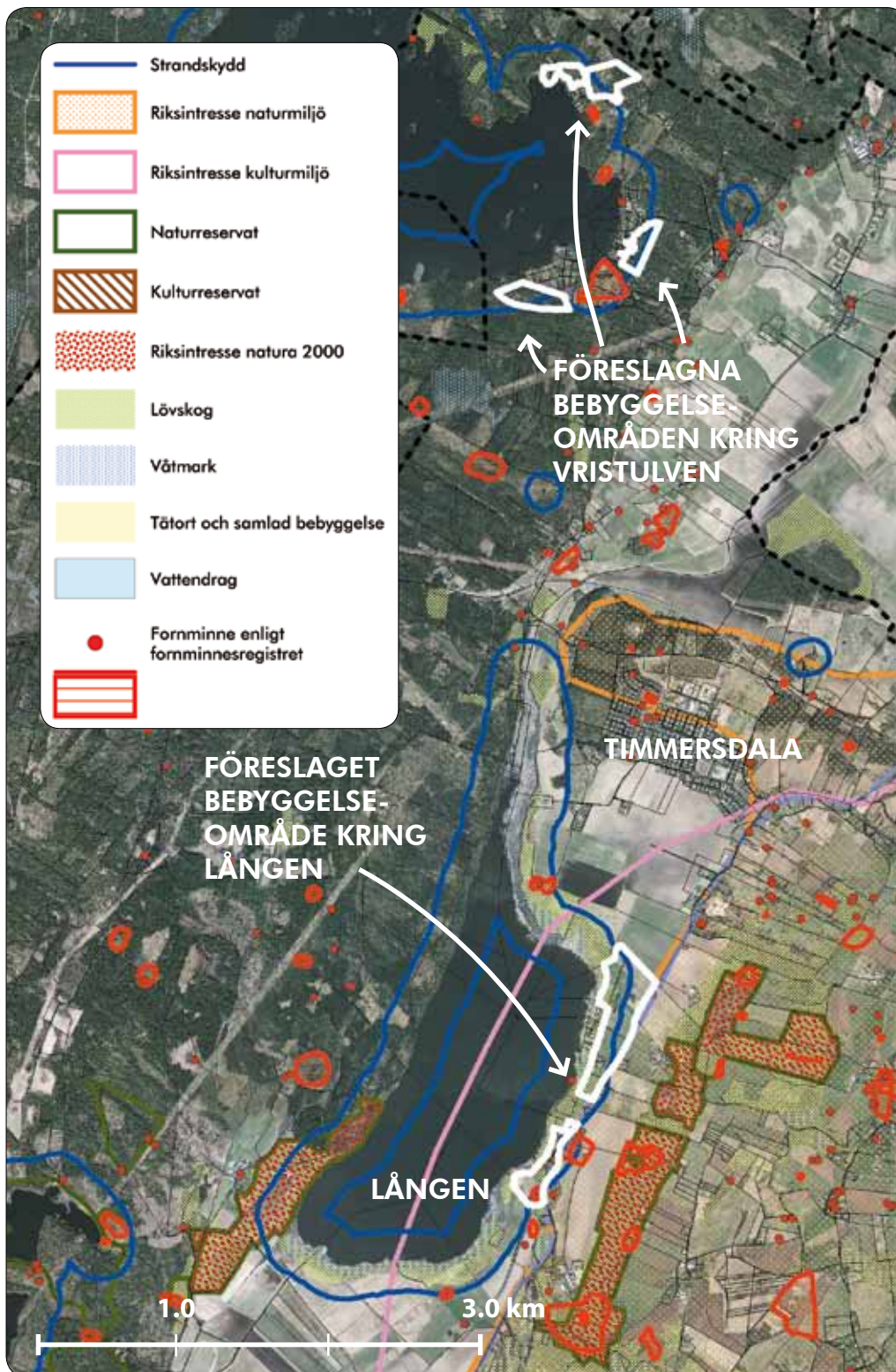
LIS

Det riksintresse för kulturmiljövård som kallas Berg (R 24) omfattar den östra delen av sjön Lången som i översiktsplanen är utpekad som LIS-område. Motiveringen för området är: *Odlingslandskap på Nordbillingen som ovanligt tydligt speglar de västgötska platåbergslandskapens agrara, industriella, sociala och bebyggelsemässiga utveckling.* Angivet uttryck för riksintresset är: *Förhistoriska gravanläggningar och fornborg, bymiljöer och vägsystem från tiden före den agrara revolutionen, slåttermarker och fossil åkermark vid Högsböla, jordbruksmark med ett stort antal stenmurar från 1800-talet, torpmiljöer, medeltida kyrka med sockenmagasin, herrgårdar och till dessa knutna lämningar efter alun- och kalkindustriell verksamhet.*

Strax väster om sjön Lången finns även riksintresseområdena för friluftsliv och naturvård som bl.a. omfattar Billingen. Här på norra Billingen finns ett öppet, kuperat odlingslandskap. Här finns åkrar omgivna av lövholmar, stengärdesgårdar, ekhagar och ädellövskogspartier. En förutsättning för att områdets värden ska bestå är att karaktären av ett i huvudsak oexploaterat område bibehålls.

Kring sjön Lången finns dessutom flera lövskogsområden omnämnda i inventeringen *Lövskogar i Skövde kommun, 1991*. Norra Lången, söder om Bronäs, bergbranten med sin lövskog utgör det huvudsakliga värdet i denna skog. Långens östra strand utgörs av klass 2-skog där bl.a. strandzonerna höjer värdet. Skogens storlek är ett plus trots avbrott genom bebyggelsen. Strandområdet är även av klass 1 enligt våtmarksinventeringen.

Området kring gården Sparresäter sydväst om sjön är värdefullt på flera sätt, framför allt är det ett Natura 2000-område och här finns flera typer av lövskog av klass 1. Gammal ek gör objektet till en viktig värdekärna i kommunen och det är även ett naturreservat. Den södra och sydöstra strandkanten är också av visst värde både som skog och våtmark.



Natur- och kulturvårdsintressen kring sjön Lången

Konsekvenser

Utgångspunkten i samrådsförslaget är att bygga vidare på nuvarande markanvändning. Denna strategi är positiv för bevarandet av naturvärdena då de sällan är knutna till exploaterad mark. För den ekologiska infrastrukturens funktion är bevarandet av sammanhängande grönstråk och även grönytans storlek avgörande. Större sammanhängande naturområden samt viktiga spridningsvägar bevaras i förslaget.

Utbyggnadsområdena kring Skövde tätort kan i huvudsak komma att beröra lövskogar, våtmarker och mindre strandskyddade vattendrag. Mindre lokala ingrepp kommer att förekomma. Omfattningen och konsekvenserna av detta beror slutligen på hur befintliga grönområden bevaras och om nya parker anläggs i kommande detaljplanarbeten.

När det gäller kulturmiljövärden kan översiktsplanens strategi om förtätning i innerstaden komma att innebära stora utmaningar. Att låta innerstaden utvecklas och växa kommer oundvikligen leda till konflikter mellan nybebyggelse och befintliga kulturhistoriska och stadsmässiga värden. Här finns även gott om fornlämningar. Detta bör studeras noggrant.

Utöver innerstaden innebär en utbyggnad enligt översiktsplanen små konsekvenser avseende värden av såväl nationell som kommunal betydelse. Bebyggelse undviks i stort inom riksintressanta kulturmiljölandskap samt kring kända fornlämningar. Undantaget är vid sjön Lången där bostadsbebyggelse föreslås. Detta bör dock inte komma att påverka läsbarheten av det historiska landskapet i någon större utsträckning men detaljplanering som syftar till ny bebyggelse måste särskilt beakta kulturintresset.

En möjlig konflikt avseende främst naturvärden är utredningsområdet kring Simsjön. En utbyggnad kring Simsjön berör riksintresset för naturvård (Sydbillingen) och med stor sannolikhet kommer Simsjövägen att behöva byggas om vilket kan beröra riksintresse för friluftsliv, ett natura 2000-område samt två naturreservat; dels öster om sjön (Hene-Skulторp) dels Klasborgs och Våmb's ängar. Befintlig väg löper dessutom genom en golfbana vilken kan komma att beröras vid en ombyggnation.

När det gäller vägen till Simsjön måste natur- och rekreationsvärdena studeras särskilt. Lämplig sträckning måste ingå i arbetet med utredningsområdet för Simsjön. Då finns också en möjlighet att låta naturvärdena styra i vilken utsträckning utbyggnad är möjligt.

LIS

Även utbyggnader kring Lången och Vristulven utgör möjliga konflikter och även här måste de gröna värdena studeras särskilt. Inom utredningsområdena för landsbygdsutveckling i strandnära lägen (Lången och Vristulven) har mindre delområden pekats ut för utveckling av olika slag. Vid avgränsningen av dessa områden har stor hänsyn tagits till respektive områdes värde för friluftsliv, natur och kultur, landskapsbild, jord- och skogsbruk samt infrastrukturen i området. Exploateringsområdena ligger nästan uteslutande inom redan påverkade områden eller i direkt anslutning till sådana. Det tar endast i undantagsfall i anspråk helt opåverkad strand och bedöms vara förenlig med intentionerna i lagstiftningen. Grönområden i tätorternas närhet är väl tillgodosett utanför föreslagna utvecklingsområden. Då förslagen även kan komma att innefatta en förbättring av avloppssituationen i flera områden bedöms den indirekta påverkan beträffande vattenkvaliteten bli positiv.

Nollalternativet

Sammantaget är konsekvenserna för både natur- och kulturmiljön små för nollalternativet som innebär få nya bebyggelsemiljöer, vissa kulturintressen av lokal betydelse kan komma att påverkas. Negativa konsekvenser avseende spridningsvägar och ekologisk infrastruktur är små och av lokal betydelse.

Möjliga åtgärder

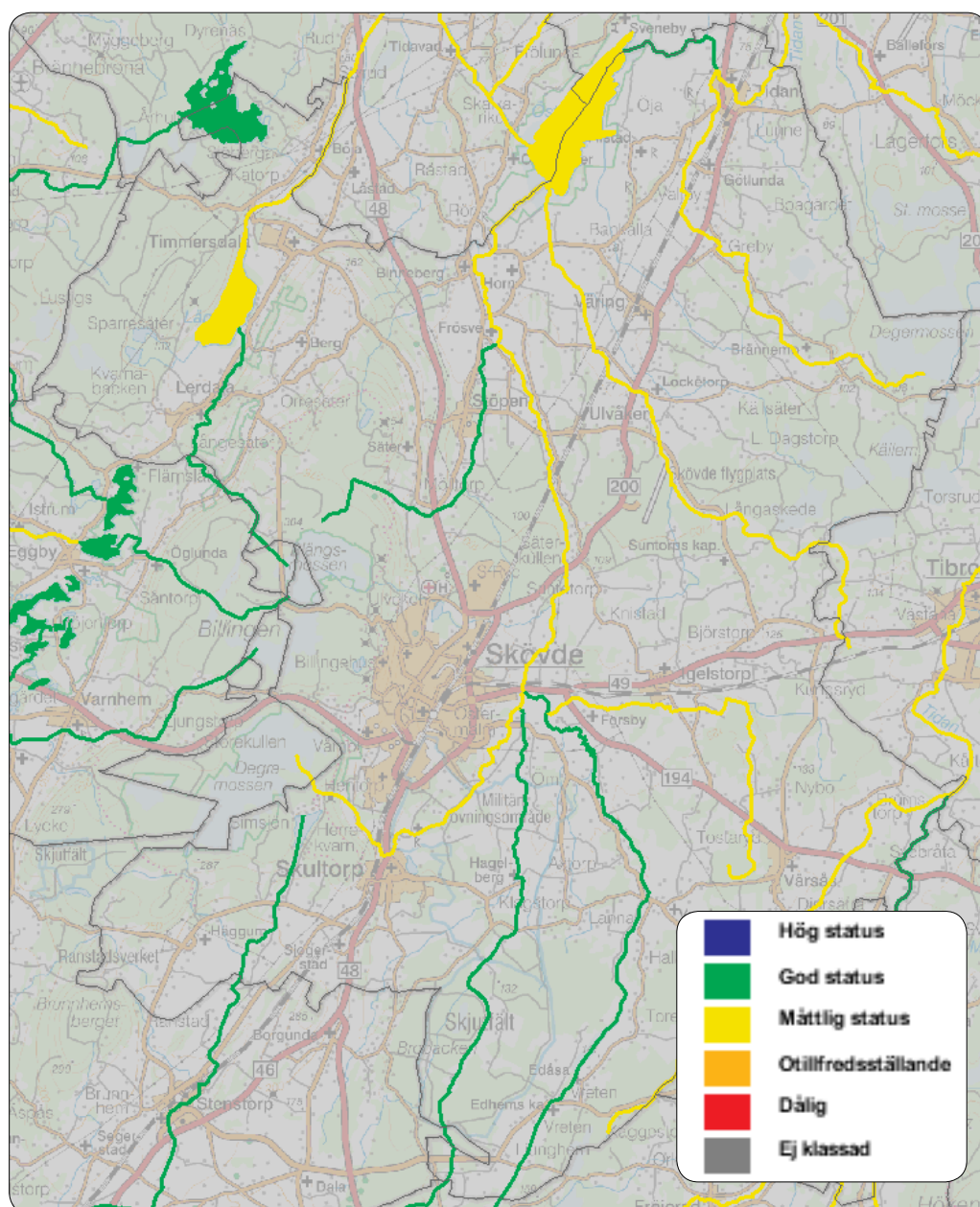
- Bevara närnatur och etablera parker som kan kopplas samman med befintliga grönområden. Bibehåll gröna förbindelser som knyter ihop de mer centralt belägna grönområdena med de omgivande och större sammanhängande naturområdena i kommande detaljplanearbeten
- Tydliga skrivningar i översiktsplanen om vilka natur- och kulturvärden som ska bevaras ger en bra vägledning utan alltför breda tolkningsmöjligheter.
- Särskilt utbyggnaderna kring Lången, Vristulven och Simsjön bör studeras mer i detalj för att kunna bedöma påverkan kring natur- och kulturvärdena.

6. Vattenresurser

Bedömningsgrunder

I bedömningen analyseras på vilket sätt förslagen i översiktsplanen kan påverka vattenresursen. I bedömningen används EU:s ramdirektiv för vatten vilken gäller yt-, grund- och kustvatten. Den övergripande målsättningen med direktivet är att skydda och förbättra vattenresurserna och därigenom bidra till att det finns tillräcklig tillgång på vatten av god kvalitet för en hållbar, balanserad och rättvis vattenanvändning. Direktivet innebär i princip att alla vatten ska ha "god vattenstatus" 2015 och att inga vatten får försämrats.

I den svenska lagstiftningen har ramdirektivets mål översatts som miljökvalitetsnormer för vatten och för att uppnå dessa normer har det för varje vattendistrikt upprättats åtgärdsprogram. Miljökvalitetsnormer är en mycket skarp gräns i den svenska miljölagstiftningen. En miljökvalitetsnorm får inte överskridas.



Ytvattenförekomster i Skövde kommun

Åtgärderna i åtgärdsprogrammet är riktade till kommuner och myndigheter och ska vara igångsatta till 2012. Skövde ligger inom Västerhavets vattendistrikt samt främst inom avrinningsområdet för Tidån men även inom Lidån samt Vänerns avrinningsområde.

Det sammanfattande omdömet om kvaliteten för respektive vattenförekomst är ekologisk status. Ekologisk status är en sammanfattning av biologisk status, kemisk status och fysiska hinder i vattenmiljön.

Nuvarande situation

I Skövde kommun finns följande vattenförekomster enligt vad som framgår på www.vattenkartan.se:

Ytvatten – Å

22 vattendrag i form av åar finns i kommunen. Av dessa har elva måttlig ekologisk status (Tidån - till Tibro samt vid Lillåns inflöde till Yans inflöde, Djuran, Ömboån, Klämmabäcken, Kräftån, Lillån vid Igelstorp, Ösan - Frösve till Skövde samt Ösan - Östen till Frösve, Svesån samt Skeppsbrobäcken) och övriga god. I de fall där den ekologiska statusen ej är god bedömer Vattenmyndigheten att det finns skäl att fastställa miljökvalitetsnormen till god ekologisk status med tidsfrist till 2021. Det anses vara ekonomiskt orimligt och/eller tekniskt omöjligt att vidta de åtgärder som skulle behövas för att uppnå god ekologisk status 2015. Undantagen beror på problematiken kring övergödningen och det kan ta lång tid för åtgärder att uppnå avsedd effekt. I vattenförekomster där övergödning är det dominerande miljöproblemet bedöms det därför vara såväl ekonomiskt orimligt, av bl.a. juridiska och administrativa skäl, som tekniskt omöjligt att uppnå god ekologisk status på kort sikt. I många fall finns det också naturliga orsaker till att det inte går att åtgärda problemen till 2015. För ytvattenförekomster som bedömts ha övergödningssproblem och som idag inte omfattas av ett åtgärdsprogram har det därför beslutats om ett undantag i form av tidsfrist till 2021.

Ytvatten - Sjö

Det finns tre sjöar i kommunen. Sjöarna Lången och Östen har måttlig ekologisk status pga. den generella övergödningssproblematiken. Även här är det ekonomiskt orimligt och/eller tekniskt omöjligt att vidta de åtgärder som skulle behövas för att uppnå god ekologisk ytvattenstatus 2015. pga vattenförekomstens naturliga tillstånd och det har beslutats om undantag i form av tidsfrist till 2021. Sjön Vristulven har idag god ekologisk status.

Grundvatten

Det finns elva stycken grundvattenförekomster i Skövde kommun. Den största delen omfattar Billingen. Tio av dessa grundvattenförekomster har god kvantitativ och kvalitativ status. En av dem (magasinsgrupp Rösjön Hornborga Valle Timmersdala) har otillfredsställande grundvattenstatus pga. att den är påverkad av bekämpningsmedel. Även om vattenskyddsområde och andra åtgärder verkställs till 2015 görs bedömningen att det kommer att ta tid för föroreningarna att klinga av och det är först 2021 som man kan förvänta sig att god kemisk status kan uppnås. Vattenförekomsten omfattas därför av ett generellt undantag, i form av tidsfrist till 2021, från miljökvalitetsnormen god kemisk status. Motivet är att det i dagsläget är tekniskt omöjligt att genomföra åtgärder som minskar koncentrationerna av de förorenande ämnena i vattenförekomsten till 2015.

Förändringar och konsekvenser

Jordbruk och skogsbruk är till ytan stora delar av kommunens yta. Dessa redan pågående verksamheter påverkar på olika sätt vattenkvaliteten. Inga direkta åtgärder som påverkar de areella näringarna föreslås i översiktsplanen. Däremot är det angeläget att respektive bransch jobbar målmedvetet med vattenkvalitetsfrågor i den takt som Europas länder föresatt sig att jobba med frågan.

Vägtrafiken har en negativ miljöpåverkan i många avseenden beträffande miljön så även när det gäller vattenkvaliteten. Kommunen föreslår inte några åtgärder som nämnvärt ökar vägtrafiken. Kommunen har en stark strävan att förbättra kollektivtrafik i syfte att förbättra miljön.

Översiktsplanen föreslår nya bostadsområden och verksamheter i måttlig utsträckning i huvudsak i anslutning till befintlig bebyggelse. I jämförelse med nollalternativet tas dock en större andel naturmark i anspråk för bebyggelse. Planförslaget kan dock innebära en förbättring t.ex. i de fall utbyggnaderna medför att befintliga hushåll ansluts till kommunalt avlopp, detta är t.ex. på gång till Simsjön. Dessutom medger översiktsplanen möjligheter att nyttja befintliga eller nya dagvattenanläggningar för rening och fördröjning av dagvatten. Sammantaget medför inte översiktsplanen negativ påverkan på miljökvalitetsnormerna för vatten.

Möjliga åtgärder

Kommunen har ett planerings- och tillsynsansvar för vattenresurserna och är därför en viktig part i vattenförvaltningen. Arbete pågår inom kommunen avseende nya vattenskyddsområden samt vattenresursplan. Skövde kommun måste anpassa den fysiska planeringen efter den status som finns på yt- och grundvattenförekomster för att kunna bidra till att uppnå målet god vattenstatus. Genom ett antal faktorer kan kommunen påverka vattenkvaliteten i kommunen:

- Ytor för fördröjning samt lokalt omhändertagande av dagvatten i samband med planering av nya områden för bostäder och verksamheter.
- Utbyggnad av kommunalt avloppsnät.
- Reningsverkens beskaffenhet och kapacitet.
- God dialog med jord- och skogsbrukets företrädare kring användning av gödningsmedel och pesticider.
- Vid planläggning ska utredas huruvida miljökvalitetsnormer för vatten klaras och att ingen försämring av vattenförekomsternas status sker.

7. Planförslagets grad av måluppfyllelse

I detta avsnitt presenteras den riktninganalys som görs av förslaget i förhållande till de av riksdagen antagna miljömålen samt relevanta regionala delmål. En miljökonsekvensbeskrivning ska enligt miljöbalken innehålla "en beskrivning av hur relevanta miljö kvalitetsmål och andra miljöhänsyn beaktas i planen eller programmet" (6 kap 11 § punkt 5).

Syftet med analysen är att utvärdera ett genomförande av förslaget i förhållande till den ekologiska dimensionen av en uthållig utveckling. De konsekvensanalyser som gjorts i de föregående kapitlen är underlag för riktninganalysen. Huvudfrågan för analysen är:

Bidrar ett genomförande av översiktsplanen till att uppnå miljö kvalitetsmålen?

Miljömål 1-3: Begränsad klimatpåverkan, Frisk luft samt Bara naturlig försurning



1. Halten av växthusgaser i atmosfären skall i enlighet med FN:s ramkonvention för klimatförändringar stabiliseras på en nivå som innebär att människans påverkan på klimatsystemet inte blir farlig.

Målet skall uppnås på ett sådant sätt och i en sådan takt att den biologiska mångfalden bevaras, livsmedelsproduktionen säkerställs och andra mål för hållbar utveckling inte äventyras. Sverige har tillsammans med andra länder ett ansvar för att det globala målet kan uppnås.

2. Luften skall vara så ren att människors hälsa samt djur, växter och kulturvärden inte skadas.

3. De försurande effekterna av nedfall och markanvändning skall underskrida gränsen för vad mark och vatten tål. Nedfallet av försurande ämnen skall heller inte öka korrosionshastigheten i tekniska material eller kulturföremål och byggnader.

KOMMENTAR

Uppfyllelse av miljömålen påverkas i första hand av utsläpp från trafiken. Planförslaget innebär en ökning av befolkningen i Skövde tätort och en lokalt ökad trafik och en risk för ökade luftföroreningar lokalt. Samtidigt innebär översiktsplanen ett större befolkningsunderlag för att bygga ut kollektivtrafiken. Översiktsplanen är därför mer fördelaktig eftersom fler invånare erbjuds kollektivtrafiknära boende samt möjligheter att kunna färdas till fots och med cykel med förutsättningar att minska utsläppen till luft. Inget av alternativen innebär att någon miljö kvalitetsnorm för luft överskrids. Stora delar av Skövde är kopplade till fjärrvärme vilket bidrar positivt till klimatmålet och även nya bostäder planeras anslutas till fjärrvärme.

Sammanfattningsvis anses planens förslag till kommande utveckling av kommunen leda till ökad trafik som har negativ påverkan på uppfyllelse av miljömålen, men översiktsplanens förslag till lokalisering och utformning av nya bostadsområden bidrar till att minimera ökning i biltrafik och på detta sätt bidra positivt till uppfyllelse av miljömålen.

Miljömål 4-6: Giftfri miljö, Skyddande ozonskikt samt Säker strålmiljö



4. Miljön ska vara fri från ämnen och metaller som skapats i eller utvunnits av samhället och som kan hota människors hälsa eller den biologiska mångfalden.

5. Ozonskiktet skall utvecklas så att det långsiktigt ger skydd mot skadlig UV-strålning.

6. Människors hälsa och den biologiska mångfalden skall skyddas mot skadliga effekter av strålning i den yttre miljön.

KOMMENTAR

Markföroreningar i kommunen är inte någon akut fara men jämfört med nollalternativet innebär översiktsplanen, i högre grad, att förorenade områden kan komma att åtgärdas i samband med exploatering. Trafikens bidrag till spridning av tungmetaller bedöms vara relativt litet för bägge alternativen. Miljömålen påverkas i liten omfattning av planförslaget.

Miljömål 7-9: Ingen övergödning, Levande sjöar och vattendrag samt Grundvatten av god kvalitet



7. Halterna av gödande ämnen i mark och vatten skall inte ha någon negativ inverkan på människors hälsa, förutsättningar för biologisk mångfald eller möjligheterna till allsidig användning av mark och vatten.

8. Sjöar och vattendrag skall vara ekologiskt hållbara och deras variationsrika livsmiljöer skall bevaras.

9. Grundvattnet skall ge en säker och hållbar dricksvattenförsörjning samt bidra till en god livsmiljö för växter och djur i sjöar och vattendrag.

KOMMENTAR

Övergödning är ett problem i Skövde, de flesta av vattendragen är näringsrika och påverkade av utsläpp. Utsläppen kommer främst från jordbruk men även från dagvatten och avlopp. Planförslagets påverkan på miljökvalitetsmålen är i första hand beroende av dagvattenhantering. Trots ökad mängd dagvatten bedöms inget av alternativen påverka kommunens vattenresurser i särskilt hög omfattning. Översiktsplanen kan till viss del bidra till att antalet enskilda VA-lösningar minskar. Översiktsplanen kan även innebära att föroreningar knutna till industriområden, deponier etc. kommer att åtgärdas. Detta minskar risken för att markföroreningar sprids till grundvattnet.

Miljömål 11-13: Myllrande våtmarker, Levande skogar samt Ett rikt odlingslandskap



11. Våtmarkernas ekologiska och vattenhushållande funktion i landskapet ska bibehållas och värdefulla våtmarker bevaras för framtiden.

12. Skogens och skogsmarkens värde för biologisk produktion skall skyddas samtidigt som den biologiska mångfalden bevaras samt kulturmiljövärden och sociala värden värnas. Inriktningen är att miljökvalitetsmålet skall nås inom en generation.

13. Odlingslandskapets och jordbruksmarkens värde för biologisk produktion och livsmedelsproduktion skall skyddas samtidigt som den biologiska mångfalden och kulturmiljövärdena bevaras och stärks.

KOMMENTAR

Mindre ingrepp i våtmarks- och sumpskogsområden samt natur- och skogsområden antas bli fler enligt översiktsplanen. Grönområden generellt bevaras dock i hög utsträckning i bägge alternativen.

Miljömål 15: God bebyggd miljö



Städer, tätorter och annan bebyggd miljö skall utgöra en god och hälsosam livsmiljö samt medverka till en god regional och global miljö. Natur- och kulturvärden skall tas till vara och utvecklas. Byggnader och anläggningar skall lokaliseras och utformas på ett miljöanpassat sätt och så att en långsiktigt god hushållning med mark, vatten och andra resurser främjas.

KOMMENTAR

Översiktsplanens övergripande mål är att ligga i framkant avseende utvecklingen av regionen. Kommunen kommer att ha planberedskap för bostäder för uppemot 10 000 nya invånare som kommer att innebära ökad trafik. Sannolikt kommer en större andel bostäder att byggas i bullerutsatta lägen samt utsättas för försämrade luftkvalitet. Omfattningen av försämringen är dock beroende av utförande, placering och utformning. Översiktsplanen innebär ett effektivt nyttjande av marken och utpekade regionala och kommunala natur, kultur- och rekreationsvärden bevaras i hög grad. Utbyggnaden innebär boende med närhet till kollektivtrafik. Bägge alternativen innebär att kommunens tysta områden bevaras.

Sammantaget förbättrar översiktsplanen möjligheterna till tätortsnära natur- och kulturmiljöer. Översiktsplanen anses bidra till ett varierat utbud av bostäder, arbetsplatser, service och kultur så att transportbehovet minskar och förutsättningarna för resurssnåla transporter förbättras. Fjärrvärmeanvändning bidrar till effektivisering av energianvändningen.

Miljömål 16: Ett rikt växt- och djurliv



Den biologiska mångfalden skall bevaras och nyttjas på ett hållbart sätt, för nuvarande och framtida generationer. Arternas livsmiljöer och ekosystemen samt deras funktioner och processer skall värnas. Arter skall kunna fortleva i långsiktigt livskraftiga bestånd med tillräcklig genetisk variation. Människor skall ha tillgång till en god natur- och kulturmiljö med rik biologisk mångfald, som grund för hälsa, livskvalitet och välfärd.

KOMMENTAR

Bägge alternativen innebär att kommunens större sammanhängande natur- och skogsområden samt viktiga övergripande spridningssamband kan bevaras. Bägge alternativen är således gynnsamma med avseende på bevarande av kommunens biologiska mångfald. Dock innebär översiktsplanen fler lokala ingrepp i naturmiljöer pga. högre exploatering. Det är viktigt att dessa negativa konsekvenser begränsas i detaljplaneringen.

Sammanfattande bedömning

En ökad befolkningsmängd medför konsekvenser såväl för människan som för miljön, inte minst genom ökad press på våra natur- och vattenmiljöer liksom klimatet och vår atmosfär. För att möta regionens såväl som kommunens

urbanisering krävs dock att nya bostads- och arbetsplatsområden tillskapas. Att effektivt bruka och förvalta natur- och markresurserna blir härmed betydelsefullt och utgör en viktig del i arbetet med att uppnå en långsiktig och hållbar utveckling.

Sammanfattningsvis är bedömningen att översiktsplanen är mer fördelaktig än nollalternativet. Översiktsplanen är mer fördelaktig bl.a. avseende på miljö- och klimatpåverkan samt hushållningen med naturresurser. Detta innefattar bl.a. ett mer effektivt utnyttjande av marken, dvs. kopplingen mellan exploatering och bevarandet av natur, kultur- och rekreationsvärden, men även avseende befintlig och framtida kollektiv samt gång- och cykeltrafik. Ett boende enligt översiktsplanen bör även fortsättningsvis innebära korta avstånd till närrekreation och naturupplevelser. Ur klimatsynpunkt är översiktsplanen fördelaktig främst då utbygganden i hög grad ger förutsättningar för utbyggnad av fjärrvärmenätet samt att de boende ges god tillgång till kollektivtrafik, vilket sammantaget kan minska utsläppen av växthusgaser. Det är dock viktigt att belysa att översiktsplanen lokalt kan innebära en boendemiljö med ökad risk för bullerstörningar, tidvis höga luftföroreningar samt andra stadsrelaterade störningar.

En viktig utgångspunkt för den framtida planeringen i Skövde måste dock vara att såväl befintliga som kommande invånare erbjuds förutsättningar till att leva på ett miljömässigt och hållbart sätt, oavsett om man väljer att bo centralt i flerbostadshus eller i villa.

8. Uppföljning och fortsatt arbete

När en plan har genomförts ska "den beslutande myndigheten eller kommunen skaffa sig kunskap om den betydande miljöpåverkan som planens eller programmets genomförande faktiskt medför. Detta skall göras för att myndigheten eller kommunen tidigt skall få kännedom om sådan betydande miljöpåverkan som tidigare inte identifierats så att lämpliga åtgärder för avhjälpande kan vidtas" (6 kap 18 § miljöbalken). Det är viktigt att notera att det är både den förutsedda men även den oförutsedda betydande miljöpåverkan som ska följas upp.

I lagtexten om miljöbedömningar finns också krav på att miljökonsekvensbeskrivningen ska innehålla en redogörelse för "de åtgärder som planeras för uppföljning och övervakning av den betydande miljöpåverkan som genomförandet av planen eller programmet medför" (6 kap 12 § punkt 9 miljöbalken).

Ur ett mer principiellt perspektiv har uppföljning stor betydelse för att tillgodose syftet med miljöbedömningen och det långsiktiga målet om en hållbar utveckling. De miljökonsekvenser som följer av en plan eller ett program är svåra att förutse i planprocessen och arbetet med miljöbedömningen. Uppföljningen visar på skillnader "mellan bedömda och verkliga miljöeffekter samt behov av ytterligare åtgärder för att förhindra eller begränsa" betydande negativa konsekvenser. Uppföljningen bidrar så till kunskapsuppbyggnad och på sikt bättre och effektivare miljöbedömningar.

Eftersom översiktsplanen omfattar hela kommunens yta och alla verksamheter inom den, pekar det på behovet av samordning med den miljöövervakning som förekommer av andra orsaker. Uppföljningen kan ske i samband med att kommunen tar ställning till planens aktualitet. Vilken styrande verkan översiktsplanen har haft för miljön kan indirekt följas upp genom kommunens fortsatta arbete med bl.a. efterföljande detaljplaner, lov och tillstånd m.m.

8.1 Förslag till uppföljning och fortsatt arbete

I kapitel 3-6 redogörs dels för planens konsekvenser, dels ges förslag till fortsatt arbete/åtgärder för att begränsa den negativa miljöpåverkan. Härmed bör det kommande uppföljningsarbetet utvärdera både miljökonsekvensernas utfall samt hur och om åtgärdsförslagen beaktats. Lämpligen initieras uppföljningen av Närings- och samhällsbyggnadsenheten.

Nedan redogörs för de översiktliga frågor eller åtgärder som bör följas upp. En stor del av uppföljningen bör kunna genomföras inom kommande detaljplanering.

Hälsa

- I kommande detaljplanering behöver bullersituationen i specifika områden där bostäder planeras och dess omgivning, kartläggas mer ingående för att undvika bullerstörningar för såväl ny som befintlig bebyggelse.
- Generellt bör luftkvaliteten längs genomfartsvägarna och större huvudleder kartläggas för att få en bild av utbyggnadens och genomfartstrafikens totala konsekvenser för luft och boendemiljön.
- I kommande detaljplanering och tillsynsärenden bör följas upp så att inga konflikter mellan verksamheter och boende riskerar att uppkomma.

Energi och klimat

- Parkeringssituationen bör studeras i både det lokala perspektivet (i detaljplaneringen) samt ur ett helhetsperspektiv. Likaså bör lokalisering av besöksintensiv eller personaltät verksamhet studeras för att existerande kollektivtrafikstråk ska nyttjas väl.

Natur- och kulturvärden

- Utbyggnaderna kring Lången, Vristulven och utredningsområdet kring Simsjön ska studeras mer i detalj för att minimera påverkan kring natur- och kulturvärdena.

Vattenresurser

- I kommande planering skall följas upp hur miljö kvalitetsnormerna för vatten efterlevs.
- God dialog med jord- och skogsbrukets företrädare bör föras kring användning av gödningsmedel och pesticider.

