



Kallelse och ärendelista till

Kommunfullmäktige

Tid: 2015-01-26 kl. 18:00

Plats: Sessionssalen

Ledamot som inte kan närvara vid sammanträdet skall själv kontakta ersättare

Dagordning		
1. Inledning <ul style="list-style-type: none">- Mötets öppnande- Val av protokolljusterare- Upprop		
Information om Skövde kommuns tjänstemannaorganisation från kommundirektör Tomas Fellbrandt		
2.		Fastställande av dagordning
3.		Anmälan av nya ledamöter och ersättare i kommunfullmäktige
4.		Anmälan av nya motioner, medborgarförslag och interpellationer
5.		Frågor
6.		Programförklaring för Skövde <i>Politisk föredragning Katarina Jonsson</i> OBS!! Behandlas på extra kommunstyrelse sammanträde den 26/1. Handlingar skickas ut senare.
7.	KS12/0102	Slutrapport kring arbetet med handlingsplanen för jämställdhet 2012-2014 (CEMR) <i>Politisk föredragning Leif Walterum</i>
8.	KS2014.0439	Förslag till revisionsreglemente <i>Politisk föredragning Katarina Jonsson</i>
9.	KS2014.0490	Firmatecknare mm 2015 <i>Politisk föredragning Katarina Jonsson</i>

10.	KS2014.0506	Renhållningstaxa 2015 <i>Politisk föredragning Martin Odenö</i>
11.	KS2014.0388	Beslut om instruktioner för beredningen medborgare och folkhälsa <i>Politisk föredragning Katarina Jonsson</i>
12.		Anmälningsärenden
13.		Valärenden
14.	Mötet avslutas	

Skövde, 2015-01-15

Conny Brännberg
Ordförande

Agneta Tilly
Sekreterare

KS § 10/15 Slutrapport kring arbetet med handlingsplanen för jämställdhet 2012-2014 (CEMR)

KS12/0102

Behandlat av	Datum	Ärende
1 Personalutskottet	2014-12-01	32/14
2 Kommunstyrelsen	2015-01-12	10/15

Förslag till beslut

Kommunstyrelsen föreslår kommunfullmäktige besluta att godkänna slutrapporten.

Bakgrund

Skövde kommun antog 2012 en första handlingsplan för jämställdhet enligt CEMR-deklarationen. I slutrapporten beskrivs respektive område med aktiviteter och resultat men också aktiviteter utifrån en Skövde kommunperspektiv. De områden som är med i handlingsplanen uppvisar olika former av resultat. Det rör erfarenheter, lärande och faktiska förändringar i utbud.

Handlingar

Slutrapport kring arbetet med handlingsplanen för jämställdhet 2012-2014 (CEMR)

Delges

Personalchef





Slutrapport kring arbetet med handlingsplanen för jämställdhet 2012-2014 (CEMR rapport)

Skövde kommun antog 2012 en första handlingsplan för jämställdhet enligt CEMR-deklarationen. Att underteckna deklarationen innebär att förbinda sig för att politiskt verka för handlingsplanens genomförande och att ansluta sig till dess sex principer om demokratiskt ansvar, politikens roll, allmän ram för jämställdhet (analyser, demografi mm), upphandling av varor och tjänster och rollen som tjänsteleverantör. Jämställdhetsarbetet ska bedrivas inom Skövde kommuns organisation men också föras ut i samhället. I denna rapport beskrivs respektive områden med aktiviteter och resultat men också aktiviteter utifrån ett Skövde kommun perspektiv som på olika sätt bidrar till att föra ut perspektivet i samhället.

Handlingsplanen fokuserar dels på rollen som tjänstegivare, där en prioritering bland verksamheter gjordes, och rollen som arbetsgivare. I rollen som arbetsgivare har kommunfullmäktige antagit målområden som behandlas i förvaltningarnas treåriga lagstadgade jämställdhetsplaner. Båda dessa roller samverkar och är lika viktiga i CEMR-deklarationen.

Ambitionen är att skapa bestående effekter och ett lärande inför det fortsatta arbetet med att integrera genusperspektivet i verksamheterna (jämställdhetsintegrering). Prioritering av aktiviteter inom beslutade områden har gjorts av respektive verksamhet och ägs av respektive verksamhet. Det ingår i strategisk utveckling med chefsansvar. Uppföljning till PU görs av personalenheten vid Konsult och service.

Slutsatser

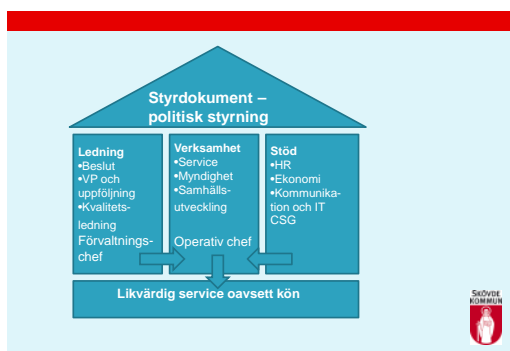
De områden som är med i handlingsplanen uppvisar alla olika former av resultat. Det rör erfarenheter, lärande och faktiska förändringar i utbud. Deltagarna vittnar om behovet av uthållighet, utmaningen som ligger i att granska och förändra vedertagna arbetssätt och normer, intressekonflikter som uppstår men också om glädjen i att utveckla sig själv och verksamheten. Som grund för sitt arbete har flertalet en utbildning arrangerad av Sveriges Kommuner och Landsting kring hållbar jämställdhet. Här deltog både politiker och tjänstemän. Denna kompetensgrund bör ses som nödvändig för att klara av att förstå varför vi gör arbetet och för att våga utmana arbetskulturen. I utbildningen valdes också de områden ut som respektive verksamhet sedan jobbat med. På det sättet togs snabbt första steget för att komma igång.

Tiden för att se resultat är kort vilket många påpekar. Utmaningen framöver blir att områdena inte backar tillbaka.

Följande områden ingår i denna handlingsplan:

- Strategisk plan och budget 2012-2014: Ledarskap, arbetsmarknadspolitik, folkhälsa inklusive drogförebyggande arbete och ungdomspolitik
- Motioner/utredning: Bidragsöversyn
- Uppföljning av nämndernas styrkort, ”intern revision”
- Kultur
- Samhällsplanering

Utvecklingsarbetets organisation



Det övergripande målet för jämställdhetspolitiken är att kvinnor och män ska ha samma makt att forma samhället och sina egna liv. Jämställdhet är en demokrati- och rättvisefråga. Den granskar och försöker förändra stereotypa synsätt och normer som motverkar utvecklingen mot ett modernare samhälle, tillväxt och attraktivitet. Den syftar till att frigöra individen och kollektivet för människans och samhällets bästa. Våra resurser är gemensamma och ska fördelas utifrån likvärdighet. Det är därför viktigt att politiken har ett jämställdhetsperspektiv som integreras i all verksamhet och i alla steg av beslutsfattandet.

Tidsplanering för genomförande:

- | | |
|-----------|---|
| 2012/2013 | Information, utbildning och val av aktiviteter. Arbetet påbörjas. |
| 2014 | Genomförande och utvärdering. |
| 2013 | lämnades en rapport kring arbetet de två första åren. |

Under 2014 har genomförande varit i fokus. Utifrån den organisation vi antog för arbetet har respektive ansvariga arbetat vidare med sina områden.

Deltagarna i handlingsplanen har svarat på följande frågor:

1. Vilket område alternativt vilka områden valde ni?
2. Har ni fått några resultat?
 - Om du svarar ja
 - a. Vilka är resultaten?
 - b. Hur ser ni på bestående effekter?
3. Har arbetet inneburit något lärande för er som personer och i organisationen/verksamheten?
4. Vilka svårigheter har ni hittills upplevt?
5. Vilka utmaningar ser ni?
6. Vad tror ni behövs för ett fortsatt hållbart arbete med att integrera ett jämställdhetsperspektiv i verksamheterna?
7. Eventuella kommentarer/övrigt

Nedan redovisas i sammandrag svaren från respektive verksamheter. En del resultat är mätbara andra är svåra att bedöma utifrån att de är kvalitetsmässiga eller ligger för nära i tid. Handlingsplanen eftersträvar hållbarhet, långsiktighet och ett lärande som vi har nytta av.

Ledarskap

Handlingsplanen och andra relevanta jämställdhetsdokument behandlas i chefsintroduktioner och chefskurser inom kommunens obligatoriska chefs- och ledarutvecklingsprogram. Rekryteringsutbildningen har ett särskilt avsnitt kring kommunens förhållningssätt och målsättningar. Specifik jämställdhetsutbildning för chefer startar 2015. Den planeras innehålla två obligatoriska halvdagar (jämställdhet och mångfald inom personalpolitik och medborgarservice).

Arbetsmarknadspolitik

Inriktningen har varit att arbeta för en jämställd representation. Praktikplatser liksom anställningars innehåll i arbetsuppgifter har breddats för att bättre kunna möta olika människors behov och uppnå en jämnare fördelning mellan män och kvinnor.

Resultat: Ja. År 2013 var könsfördelningen på praktikplatserna, män 53 % och kvinnor 47 %. År 2014 var fördelningen, män 51 % och kvinnor 49 %. En ökning med 2 % av kvinnor på praktikplatser.

En någon jämnare fördelning av kvinnor och män har uppnåtts vad gäller anställningar men fortfarande överväger män i Bea-anställningar. I arbetet för en jämnare representation av kvinnor och män och för att kunna öka andelen kvinnor (praktikanter, Bea-anställda) har utrustningen setts över och antalet damtoaletter har utökats. Vi har en något jämnare fördelning vad gäller anställningar men fortfarande övervägande män i Bea-anställningar.

Bland ordinarie personal finns en jämn könsfördelning med 11 kvinnor och 10 män från att tidigare har varit övervägande kvinnor.

Avseende bestående effekter är det svårt att göra någon bedömning efter bara ett år. Genusperspektivet måste utvecklas med kontinuitet. Lärandet kommer att utvecklas i samma takt.

Det är svårigheter att kunna styra en jämn könsfördelning i verksamheterna eftersom vi själva inte har ansvar för vilka som remitteras till AMA.

Det är en utmaning att kunna tillgodose ett varierat och brett utbud av praktikplatser och anställningar.

För ett fortsatt hållbart arbete med att integrera ett jämställdhetsperspektiv i verksamheterna behövs kontinuerlig utbildning och kunskapsöverföring mellan sektorer. Förslag på kompetensutveckling är EDCS - resurscentrum för jämställdhet och mångfald.

Folkhälsa inklusive drogförebyggande arbete och ungdomspolitik

Arbetet har bedrivits inom projektet ”Alla lika, alla unika” – ett projekt inom Fritidsförvaltningens fritidsgårdar och en viktig del av det ungdomspolitiska programmet. Det har varit ett sätt att arbeta med ”Nyportsandan”. Arbetet har nått halvtid och gäller Nyeport och samtliga fritidsgårdar. Ett syfte är att göra fritidsgårdarna attraktiva för båda könen och öka deltagandet av fler grupper än den traditionella besöksgruppen killar.

Alla lika, alla unika innehåller föreläsningar av människor som bryter normer, kompetensutveckling av personal om bemötande, värdegrund, genus, HBTQ och gruppverksamhet för ungdomarna, ex friluftsverksamhet som verktyg i ett genus och mångfaldsarbete. Samtliga har gått en jämställdhetsutbildning.

Resultat: Ja, ”Alla lika, alla unika har nått halvtid. Personalgruppen inom fritidsförvaltningen som arbetar med ungdomar har tagit emot utbildningarna på ett mycket positivt sätt och beskriver att man förändrats som människor och i sitt agerande professionellt. En ökad medvetenhet om jämställdhet, mångfald i övrigt och de egna normerna innebär att steg tagits mot ökad kompetens och därmed möjlighet till hållbarhet. Det får betydelse för bemötande, attraktivitet hos fler ungdomsgrupper, programverksamhetens inriktningar och hela fritidsgårdsverksamheten.

Förhoppningen är att arbetet får bestående effekter då det Barn- och ungdomspolitiska programmet fortsätter 2015- 2018. En svårighet är kulturen som sitter i väggarna och att pågående förändringar påverkar maktstrukturerna.

En utmaning är att få till stånd ett engagemang på styr- och ledningsnivå (nämnd, förvaltningschef, ledningsgrupp) vilket är en förutsättning för hållbarhet. Liksom höjd kunskapsnivå och att gå från ord till handling.

Övrigt: Folkhälsa måste ständigt erövrats, liksom mångfald och jämställdhet.

Drogförebyggande arbete

Uppföljning och återkoppling utifrån könsperspektiv med utgångspunkt från droganeundersökningar som genomförs i årskurs 8 och på gymnasiet i årskurs 2.

Resultat: Droganeundersökningen har återkopplats/presenterats brett till elevhälsa, externa org, internt, högstadieskolor, m fl. Likheter och skillnader utifrån kön har lyfts och diskuterats. Om informationen påverkat bemötande och information till killar och tjejer på ett sådant sätt att det ger resultat kommer att framgå först vid nästa droganeundersökning som sker 2016 eller 2017.

Vi har lärt oss vikten av att ha ett jämställdhetsperspektiv i vardagen.

Vi har inte upplevt några direkta svårigheter när det gäller undersökningen och återföringen. Däremot är det en utmaning att integrera jämställdhetsperspektivet i det dagliga arbetet. För hållbarhet krävs att ha tålamod och ständigt bära med sig jämställdhetsperspektivet.

Övrigt: Arbetet har fått oss att fundera på om vi kan använda könsuppdelad statistik eller liknande även i andra frågor. I ett planerat samarbete med ungdomsmottagningen kommer vi att arbeta med olika former av värderingsövningar och där kommer vi om möjligt att försöka göra uppdelningen av svar utifrån kön.

Bidragsöversyn - föreningsbidrag

Föreningslivet i Skövde erbjuder ett brett utbud för både killar och tjejer. Av idrottsföreningarna finns det både specifika kill- och tjejföreningar. Som tidigare nämnts i utredningen är det viktigt att det finns ett brett utbud för alla oavsett kön. En faktor som spelar stor roll är bemötandet både inom föreningarna och från kommunens sida där ingen förening ska missgynnas. Idag är reglerna för bidrag samma för alla föreningar oavsett vilket eller vilka kön verksamheten vänder sig till.

Resultat: Av det totala verksamhetsbidraget på 862 160 kr fick pojkarna 22 416 kr mer än flickor, en relativt låg siffra.

En aspekt av kommunens stöd till idrotten rör vilka arenor och anläggningar som kommunen bygger och driver och vilka som använder dem. Ur en genusaspekt är investeringar, bidrag, aktivitetsmöjligheter, träningstider m.m. en viktig resursfördelningsfråga.

Skövde kommun har under 2013 renoverat ridanläggningen vid Kultomtten för 8 miljoner.

Av de idrottsföreningar i Skövde kommun som fick bidrag 2010 var 48,7 % av de aktiva tjejer och 51,3 % killar. Tidigare har inte kulturföreningar behövt lämna in uppgifter om könsfördelningen, men gör det sedan 2013. Ser man till bidrag till idrottsföreningar så är de relativt jämt fördelade. En del föreningar riktar sig till båda könen.

Förslag på fortsatt arbete är att bevaka statistiken för könsfördelningen och uppmärksamma eventuella ojämlikheter för eventuella justeringar samt att bevaka och följa upp de faktiska bidragen inklusive lokalsubventioner till typiska tjej- och killidrotter och föreningar.

Uppföljning av nämndernas styrkort, ”intern revision”

Med utgångspunkt i Vision Skövde 2025 betonas att Skövde ska ha invånare som är nöjda med sina liv och den samhällsservice som erbjuds.

Skövdes verksamhet redovisas i årsredovisning och personalredovisning. Styrkort anger mål inom områdena kund & samhälle, kvalitet & effektivitet i våra processer, medarbetare & chefer och ekonomi. Folkhälsa, jämställdhet och mångfald är perspektiv som ska beaktas i allt utvecklingsarbete.

En slutsats i årsredovisningen 2013 är att vi behöver utveckla hur vi följer upp och utvärderar våra verksamheter ur kundens perspektiv. Vi behöver mer kunskap kring kundernas behov. Målbilden ”Tillsammans är vi starkare” anger att vi ska utveckla former för att mötas och samverka på alla nivåer och alla ska känna sig delaktiga. En gemensam värdegrund i form av medarbetaridé har tagits fram som stöd i utvecklingen.

Inför 2015 och ny organisation är jämställdhet och mångfald ett ansvarsområde för politisk beredning inom tema medborgare och folkhälsa.

Årsredovisningen 2013 är i sin nuvarande form inte jämställdhetsintegrerad. Inför kommande år bör vi granska årsredovisningen (text, bilder, statistik m.m.).

Personalredovisningen 2013 visar upp ett tydligare genusperspektiv då kommunens jämställdhetsmål redovisas här och könsuppdelad statistik används men också här bör helheten granskas.

I personalredovisningen 2013 redovisas tre olika färger för att ange aktuell status i de jämställdhetspolitiska målen. Grönt anger ”bra på”, gult anger ”inte tillräckligt bra på” och rött anger ”inte bra på”. Grönt ljus ges för målet ökad anställningstrygghet och ekonomisk självständighet för kvinnor, gult ljus för målet fler kvinnor på ledande befattningar, rött ljus för lika lön för lika och likvärdigt arbete och jämnare könsfördelning på kommunala befattningar. Grönt ljus ges för det påbörjade arbetet med jämställda verksamheter.

Under 2014 har revisionen aktivt tagit del av Skövde kommuns beslut och handlingar kring jämställdhet.

Avseende mångfaldsmålen har andelen anställda med utländsk bakgrund ökat och ligger på 7.8 % (2013). I introduktioner och utbildningar poängteras att Skövde kommun vill öka andelen tillsvidareanställda med annan etnisk bakgrund och inte tillåter diskriminering eller främlingsfientlighet. Vi har idag inga rapporter om etniska trakasserier. Uppföljning sker vid medarbetarsamtal, medarbetarenkäter och arbetsplatsträffar.

Kultur

Arbetet har bedrivits inom följande områden; föreningsliv, feriepraktik, kulturutbud, praktikplatser, lokaler och konst.

Resultat: Ja, fått genomslag inom en stor del av kulturförvaltningens verksamhet.

Föreningsliv: Statistik i föreningars styrelser gällande fördelning män/kvinnor samt workshop med föreningslivet (kultur).

Feriepraktik: Eftersträvar en jämn könsfördelning i fördelningen av praktikplatser inom kulturområdet. Gäller även nationell bakgrund samt ungdomar med funktionsnedsättning.

Praktikplatser: Arbetslösa ungdomar med funktionsnedsättning, invandrarbakgrund och ungdomar från gymnasiesärskolan.

Utbud: I urval av filmvisningar och teaterföreställningar strävar vi efter jämn könsfördelning gällande regissör samt utbud gällande ålder. I marknadsföring strävar vi efter jämn könsfördelning gällande urval av bilder.

Konst: Deltagande och seminarium på Nordiskt Forum utifrån konstens roll i kommunens jämställdhetsarbete (samarbete med Eva Fager).

Två utställningsproduktioner utifrån ett jämställdhetsperspektiv;

- Catti Brandelius, retrospektiv utställning utifrån Cbs feministiska konstnärskap,
- Norm.alt, en normkritisk grupputställning med konstnärerna Roxy Farhat, Heidi Lunabba, Conny Karlsson Lundgren och Snövit Hedstierna.

Programverksamhet under hela året där ett horisontellt perspektiv på jämställdhet, genus och övriga normkritiska perspektiv stått som grund. Detta gäller även publik och pedagogisk verksamhet.

Artist in Residence med ryska konstnären Anastasia Vepreva som bjudits in till Skövde utifrån sitt arbete i ryssland med konst kring jämställdhet och HBTQ frågor och de svårigheter det har att uttrycka detta där.

<http://www.kulturivast.se/artist-in-residence-2014-reportage>

Omarbetat avtal kring regionalt uppdrag för konsten där skrivningen om jämställdhetsarbetet stärkts med ett normkritiskt uppdrag och digitalisering.

Bestående effekter uppnår vi genom statistik, att fortsätta med workshops, möjliggöra möten mellan ungdomar med olika bakgrund, ge arbetslivsmöjligheter genom praktikplatser och genom att arbeta med såväl genus som mångfaldsperspektiv. I december summerar vi utbudet 2014 ur ett genusperspektiv.

Arbetet med jämställdhetsfrågan är väl etablerad på konstenheten. Museets representation av kvinnor och män har påverkats och idag har vi en permanent samling som är 50/50.

Genom det regionala uppdraget säkerställs det fortsatta arbetet.

Lärande för alla uppnås genom att ständigt arbeta med såväl genus som övriga mångfaldsperspektiv.

I konstenheten är kunskapen och intresset för frågan stort och finns med som en aktiv punkt i både verksamhetsplanering och APT. Fördjupning sker nu kring innehållslig bättre representation (inte bara konst som belyser jämställdhetsfrågan utan också frågor som bl.a. intresserar kvinnor olika etniska grupper olika sexuell läggning o.s.v).

En svårighet är att vi har långt till jämställdhet och hela tiden ramlar ner i ”hållet”. Vi behöver ständigt påminna varandra och arbeta strukturerat i alla sammanhang.

Utmaningar är att vara ständigt medveten om genusperspektivet samt sprida kunskap och ta ansvar för att tillsammans skapa ett förhållningssätt och ett tillåtande kommunikations och arbetsätts klimat i hela den kommunala organisationen.

En utmaning för konstenheten har varit att inte arbetet radikaliseras och blir aktivistiskt utan förhåller sig utifrån en professionell konstinstitutions kontext.

Att upprätthålla kulturens höga ambition och få stöd i det arbetet från politiken och de kommunala uppdragen. Att få stöd i arbetet genom bibehållen ekonomi (stärkt vid särskilda projekt) i synnerhet när det handlar om att lyfta det kulturellt ”smala”.

För ett **fortsatt hållbart** arbete med att integrera ett jämställdhetsperspektiv i verksamheterna tror vi behövs breda och specialiserade utbildningsinsatser (för alla tjänstemän, chefer och politiker) med stöd i politiska beslut.

Övrigt: Jämställdhetsfrågan är en nyckelfråga för att offentlig sektor ska kunna utveckla sitt medborgarperspektiv och aktivt bli en part i samhällsbygget. För Skövde är den en förutsättning för att nå vision och framtida utveckling.

Samhällsplanering

Samhällsbyggnadsförvaltningen har arbetat med medborgardialogen. Bland annat vid matfestivalen då SBF hade ett tält där medborgaren fick lämna sina åsikter om planeringen i Skövde.

Resultat: Ja, ökat intresse kring frågor om planering.

Bestående effekter kan uppnås genom ett annat förhållningssätt i samhällsbyggnadsprocessen. Vi ser tydligt att vi kan och bör jobba med att kommunicera. Ett ändrat ”mindset”.

Medvetenheten har ökat och vi har insett att kommunikation är grunden för en bra planeringsdialog.

En svårighet är att vi befinner oss i en omorganisation som tar tid från stödfunktioner. Arbetet är inte integrerat idag utan ligger något vid sidan av den dagliga verksamheten. I den bästa av alla världar ska detta arbetet vara en naturlig del i verksamheten eller lyfta fram det som ett förtydligande i ett övergripande uppdrag i KS verksamhetsplan.

En utmaning vi ser är behovet av ett helhetsgrepp för att förbättra hur vi tänker kring dessa frågor. För att öka deltagandet i dialogen behöver vi bli en modernare teknikvänlig kommun med nya former för kommunikation. Vi behöver appar, karttjänster, e-tjänster m.m. integrerat i processen. Idag har kommunen många ingångar som behöver trättas ned och ibland har vi fel utgångar. Vem som är avsändare är viktigt.

För ett fortsatt hållbart arbete med att integrera ett jämställdhetsperspektiv behövs ett kontinuerligt arbete. Många frågar sig ”när ser vi vinsterna av arbetet”? Om känslan är att man inte får tillbaka något, varför ska vi då jobba med det. Det blir en upplevelse av ”spel för galleriet”. Tror att utbildning gällande värdegrunder behövs.

Övrigt: Hur kommer arbetet att se ut övergripande när organisationen indelas i sektorer. Var kommer stödfunktionen att finnas?

Utöver handlingsplanens områden har Skövde kommun arbetat med jämställdhet på en kommunövergripande nivå och enligt intentionerna i Vision Skövde 2025

Samtliga aktiviteter har medialt exponerats, såväl internt som externt.

Besök av dåvarande jämställdhetsminister Maria Arnholm (FP) där vi beskrev hur vi arbetar med jämställdhet, våra dokument och planer.

Deltagande och engagemang i Nordiskt Forum i Malmö genom seminariet ”Hur gör man” där politiken, konsten och forskningen samtalande kring att gå från ord till handling och hur konsten kan medverka för debatt och medvetenhet. Kommunen sponsrade också en buss för resa till Malmö i ett arrangemang av kvinnoorganisationerna. Vi deltog med en anpassad variant av seminariet under demokrati-dagarna.

Deltagande av några representanter från KOS/PA vid länsstyrelsens grundutbildning i jämställdhet under senhösten 2014.

Skövde kommun är en aktör i den länsövergripande strategin för jämställdhetsintegrering ”Jämställt Västra Götaland 2014-2017”.

Ett årligt jämställdhetspris på 10 000 kr delas ut inom Skövde kommun årligen för att uppmärksamma och stimulera nytänkande och utveckling inom området.

Deltagande i Västra Götalands regionala jämställdhetsnätverk.

Deltagande i konferensen Schysst, en jämlik kommunikation med representanter från kommunikation och personal. Deltagande syftar till att öka förmågan till en mer jämlik kommunikation.

KONSULT OCH SERVICE
Personalavdelningen

Eva Fager

KS § 3/15 Förslag till revisionsreglemente

KS2014.0439

Behandlat av	Datum	Ärende
1 Kommunstyrelsens arbetsutskott	2014-12-17	221/14
2 Kommunstyrelsen	2015-01-12	3/15

Förslag till beslut

Kommunfullmäktige beslutar att fastställa revisionsreglementet enligt revisorernas förslag.

Bakgrund

Revisorerne har föreslagit kommunfullmäktige att anta förslag till nytt revisionsreglemente. Förslaget följer den mall för revisionsreglemente som utarbetats av Sveriges Kommuner och Landsting, SKL.

Handlingar

Förslag till revisionsreglemente § 2, 2014-10-21

Delges

Revisionen

Enhet för demokratistöd



Plats och Tid Stadshuset, sammanträdesrum Köpmannen 16.00-17.00

Beslutande
 Leif Eriksson
 Stig Larsson
 Lise-Lotte Sjöberg
 Birgitta Johansson
 Bengt Hagbjer
 Inga-Lill Mikkelsen

Övriga deltagare Hans Axelsson, PwC

Utses att justera Lise-Lotte Sjöberg

Justeringens
 Plats och tid Köpmannen i samband med dagens sammanträde

Under-
 skrifter

Sekreterare



Paragrafer 3-4

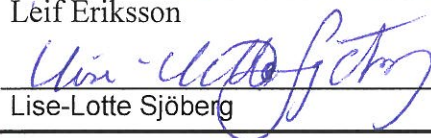
Hans Axelsson

Ordförande



Leif Eriksson

Justerande



Lise-Lotte Sjöberg

ANSLAG/BEVIS

Protokollet är justerat. Justeringen har tillkännagivits genom anslag

Organ

Revisorerna

Sammanträdesdatum

2014-10-21

Datum för anslags
 uppsättande

2014-10-21

Datum för
 nedtagande

2014-11-12

Förvaringsplats för protokollet

Revisionsrummet

Underskrift



Hans Axelsson

§ 1 Val av justerare för dagens förvaltningsärende

Lise-Lotte Sjöberg utses att justera dagens protokoll.

§ 2 Förslag till revisionsreglemente

Revisorerna beslutar att föreslå kommunfullmäktige att anta förslag till nytt revisionsreglemente, enligt bilaga. Förslaget följer den mall för revisionsreglemente som utarbetats av SKL.

Denna paragraf förklaras för omedelbart justerad

U.L.S.

Revisionsreglemente

Revisionens formella reglering

§ 1

För revisionsverksamheten gäller bestämmelser i lag, god revisionssed, detta reglemente samt utfärdade ägardirektiv för kommunala företag.

Revisorernas antal och organisation

§ 2

Kommunen har 7 revisorer som efter allmänna val utses av fullmäktige för en mandatperiod. Fullmäktige väljer revisorerna för en mandatperiod. Uppdraget är slutfört när revisorerna under det femte året efter valet har avslutat granskningen av det fjärde årets verksamhet och avlämnat revisionsberättelse. Det första året i mandatperioden inleds därför med dubbla grupper revisorer.

§ 3

Revisorerna arbetar samfällt med hela granskningsuppdraget.

§ 4

Bland kommunens revisorer utser fullmäktige lekmannarevisorer och suppleanter till kommunens aktiebolag och revisorer med suppleanter i kommunala stiftelser i det antal som fastställs för varje enskilt företag.

§ 5

Fullmäktige väljer för den tid som fullmäktige bestämmer en ordförande och en vice ordförande. Rollen som ordförande är att vara sammankallande och leda gemensamma sammankomster och sammanträden.

Revisorernas uppgifter

§ 6

Utöver lagstadgade uppdrag svarar revisorerna för granskningen av till kommunen lämnade donationsstiftelser.

§ 7

I ärenden som avser och berör revision har revisorerna rätt att yttra sig till och i fullmäktige.

Revisorernas ekonomi och förvaltning**§ 8**

För beredning av revisorernas budget utser fullmäktige en särskild oberoende beredning.

§ 9

Respektive företag svarar för kostnaderna för lekmanarevisorerna i aktiebolagen och revisorerna i stiftelserna samt sakkunniga biträden till dessa.

§ 10

För att besluta i ärenden om sin förvaltning och om jäv sammanträder revisorerna enligt de regler som gäller för kommunal nämnd

§ 11

Revisorernas räkenskaper och förvaltning granskas av den beredning som fullmäktige utsett för revisorernas budget.

Revisorernas sakkunniga biträden**§ 12**

Revisorerna och lekmanarevisorerna anlitar själva sakkunniga till sin granskning i den omfattning som behövs för att fullgöra granskningen enligt god revisionsd. Vid upphandling tillämpas kommunen upphandlingsregler. Revisorerna och lekmanarevisorerna beslutar själva om upphandling.

§ 13

Bestämmelserna i kommunallagen, aktiebolagslagen och stiftelselagen om revisorernas rätt till upplysningar gäller också de sakkunniga som biträder revisorerna och lekmanarevisorerna.

Revisorernas arbetsformer**§ 14**

Ordföranden kallar revisorerna till sammankomster i granskningsarbetet och till sammanträden i ärenden om sin förvaltning och om jäv. Ordföranden får kalla även sakkunniga och andra experter samt förtroendevalda i fullmäktigeberedningar och nämnder till dessa sammankomster.

§ 15

Minnesanteckningar ska föras vid revisorernas sammankomster i granskningsarbetet. Ordföranden ansvarar för att anteckningar upprättas.

§ 16

De beslut som revisorerna fattar om sin förvaltning och om jäv ska tas upp i protokoll. Ordföranden ansvarar för att protokoll upprättas.

Protokollet justeras av ordföranden och en annan revisor. Revisorerna kan besluta att en paragraf i protokollet ska justeras omedelbart. Paragrafen ska redovisas skriftligt innan revisorerna justerar den.

§ 17

En skrivelse (eller motsvarande) i revisorernas namn i granskningsarbetet fordrar att alla revisorer är eniga om innehållet. Skrivelsen ska undertecknas av ordföranden och av ytterligare en person som revisorerna utser.

Revisorernas rapportering**§ 18**

Revisionsberättelsen lämnas till fullmäktige vid den tidpunkt som fullmäktige bestämmer.

Till revisionsberättelsen fogas en sammanfattande redogörelse för resultatet av revisorernas granskning.

Lekmannarevisorernas granskningsrapporter ska lämnas till fullmäktige vid den tidpunkt som fullmäktige bestämmer.

§ 19

Revisorernas utlåtande om delårsrapport ska lämnas till styrelsen vid den tidpunkt som krävs för att kunna biläggas delårsrapporten inför kommunfullmäktiges behandling av denna.

§ 20

Revisorerna redovisar löpande resultatet av sin granskning till fullmäktige. De sakkunnigas rapporter samt rapporter och bedömningar från revisorerna tillställs fullmäktiges presidium så snart en granskning är avslutad. Fullmäktiges presidium svarar för vidare spridning till kommunfullmäktiges alla ledamöter.

Detta uppfyller kravet i kommunallagen på att de sakkunnigas rapporter ska bifogas revisionsberättelsen. I revisionsberättelsen förtecknas de rapporter som förmedelats till fullmäktige och som formellt hör till revisionsberättelsen.

Revisorerna och fullmäktige

§ 21

Revisorerna och fullmäktiges presidium har årliga överläggningar.

Revisorerna kan vid behov närvara på fullmäktiges möten för att på fullmäktiges eller revisorernas initiativ informera om revisionen samt svara på frågor.

Revisorernas arkiv

§ 22

För vården av revisorernas arkiv gäller bestämmelserna i arkivlagen och i av fullmäktige fastställt arkivreglemente.

Reglementets giltighet

§ 23

Reglementet gäller från att fullmäktige antagit detta förslag till dess fullmäktige fattar annat beslut.

KS § 4/15 Firmatecknare mm 2015

KS2014.0490

Behandlat av	Datum	Ärende
1 Kommunstyrelsens arbetsutskott	2014-12-14	222/14
2 Kommunstyrelsen	2015-01-12	4/15

Förslag till beslut i kommunfullmäktige

Kommunfullmäktige beslutar att utse personer enligt följande för Skövde kommun från 2015-02-01 fram till dess kommunfullmäktige fattar nytt beslut i frågan:

Från kommunfullmäktige och kommunstyrelsen utgående utlåtanden, fullmakter, kontrakt och dylika handlingar, låne- och borgensförbindelser, säkringsinstrument (räntederivat eller valutaterminer) och årliga skattedeklaration ska på kommunfullmäktiges och kommunstyrelsens vägnar undertecknas av:

Kommunstyrelsens ordförande Katarina Jonsson, kommunstyrelsens 1:e vice ordförande Leif Walterum, kommunstyrelsens 2:e vice ordförande Marie Ekman, Ulla-Britt Hagström och Johan Ask. I de fall företrädarna enligt ovan även representerar motpart ska i stället handlingarna undertecknas av kommunfullmäktiges ordförande, kommunfullmäktiges 1:e vice ordförande eller kommunfullmäktiges 2:e vice ordförande.

Handlingen ska kontrasigneras av kommundirektör Tomas Fellbrandt, ekonomichefen, redovisningschef Annelie Nyman, personalchef Bo Räftegård, näringslivschef Kristina Eklöf, chefen för demokratistöd Agneta Tilly eller chefen för överförmyndare i samverkan Jan Wallgren.

Kommunfullmäktige noterar att kommunstyrelsen utsett anställda att underteckna handlingar enligt särskilt beslut.

Beslut

Kommunstyrelsen beslutar att utse följande att underteckna angivna handlingar

1. Rätt att företräda Skövde kommun på koncernkontot i internet-uppkopplingen mot banken

Bemyndigande till ekonomichefen, redovisningschef Annelie Nyman, redovisningsansvarig Elisabeth Johansson, handläggarna vid ekonomiavdelningen Ritha Persson, Johan Dahlström, Torbjörn Bäck, Camilla Axelsson, Jenny Andersson och Christina Raimund-Olofsson att två tillsammans beordra utbetalningar eller omdisponeringar av pengar på Skövde kommuns koncernkonto via internetuppkopplingen. Registrering och beslutsattest sker med elektronisk behörighet i systemen.

2. Rätt att företräda Skövde kommun vad gäller kommunalförbunds och kommunala bolags medel på bankräkningar och plusgiro samt skattedeklarationer

Bemyndigande till ekonomichefen, redovisningschef Annelie Nyman, redovisningsansvarig Elisabeth Johansson, handläggarna vid ekonomiavdelningen Johan Dahlström, Torbjörn Bäck, Camilla Axelsson och Jenny Andersson att tillsammans med Christina Raimund-Olofsson, Anna Probin, Sofia Blixt och Ritha Persson, att underteckna medel på

bankräkningar och plusgiro samt teckna firman avseende skattedeklarationer för moms- och sociala avgifter, för kommunalförbunden Skarborgsvatten, Räddningstjänsten Östra Skaraborg, Avfallshantering Östra Skaraborg, Miljösamverkan östra Skaraborg samt bolagen Skövde Stadshus AB, Kreativa Hus AB, Skövde Värmeverk AB, SkövdeNät AB och Balthazar Science Center AB, på vilka räkningar kommunstyrelsen enligt kommunalförbundens eller bolagens fullmakter äger uttagsrätt eller rätt att underteckna skattedeklarationer.

3. Rätt att teckna kommunens firma avseende skattedeklarationer

Bemyndigande till ekonomichefen, redovisningschef Annelie Nyman, redovisningsansvarig Elisabeth Johansson, handläggarna vid ekonomiavdelningen Ritha Persson, Johan Dahlström, Torbjörn Bäck, Camilla Axelsson och Jenny Andersson att två i förening teckna kommunens firma avseende skattedeklarationer för moms och sociala avgifter samt energiskatt.

4. Rätt att ansöka om betalningsförelägganden och utmätningar

Ekonomichefen, redovisningschef Annelie Nyman eller stadsjurist Tobias Carlgren, får tillsammans med handläggarna vid ekonomiavdelningen Marie Gustavsson eller Anna Probin för Skövde kommun ansöka om betalningsförelägganden och utmätningar.

5. Ansökan om bidrag/finansiering av projekt

Kommunstyrelsens ordförande Katarina Jonsson, 1:e vice ordförande Leif Walterum, kommundirektör Tomas Fellbrandt eller berörd sektorschefer får underteckna ansökan om bidrag i projekt där EU, statliga myndigheter eller andra externa aktörer helt eller delvis står som finansiärer.

Bakgrund

Ekonomiavdelningen har tagit fram förslag till firmatecknare mm (uppdrag att underteckna vissa handlingar) för kommunens verksamhet under 2015.

Personerna enligt beslutet har att iaktta kommunallagens regler om jäv enligt 6 kap 25 §.

Handlingar

Firmatecknare mm 2015

Delges

Ekonomiavdelningen



KS § 12/15 Renhållningstaxa 2015

KS2014.0506

Behandlat av	Datum	Ärende
1 Kommunstyrelsens arbetsutskott	2014-12-17	219/14
2 Kommunstyrelsen	2015-01-12	12/15

Förslag till beslut

Kommunstyrelsen föreslår kommunfullmäktige att för kommunalförbundet Avfallshantering Östra Skaraborg anta Renhållningstaxa 2015 samt renhållningstaxa för Skara.
Ersätter tidigare beslut om principer för renhållningstaxa KF 2014-09-29, § 113.

Bakgrund

Kommunfullmäktige har i september 2014 beslutat att anta ändring av principer för renhållningstaxa för kommunalförbundet AÖS. Förbundet hade skickat ut ett förslag för godkännande av samtliga medlemskommuner. Utredning visade att kommunfullmäktige har en principiell rätt att bemyndiga kommunalförbundet att justera avgifter med hänsyn till kostnadsutvecklingen.

Skara har inte godkänt beslutsfördelningen och vill att AÖS kompletterar principerna med ett förslag till renhållningstaxa. Detta innebär att beslutsprocessen ändras och kommunfullmäktige i samtliga kommuner fattar beslut om renhållningstaxan för AÖS. AÖS har nu föreslagit medlemskommunerna att anta förslag till renhållningstaxa 2015 samt renhållningstaxa för Skara.

Handlingar

Förslag från AÖS 2014-12-08, § 33 inklusive beslutsunderlag

Delges

Avfallshantering Östra Skaraborg

§ 33

Renhållningstaxa 2015

Beslut

Direktionen föreslår medlemskommunerna att anta förslag till renhållningstaxa 2015 samt renhållningstaxa för Skara för kommunalförbundet Avfallshantering Östra Skaraborg.

Bakgrund

AÖS har tidigare utrett möjligheten att medlemmarnas kommunfullmäktige fattar beslut om principer för renhållningstaxa och AÖS direktion fattar beslut om avgifterna. Utredningen visade att fullmäktige har en principiell rätt att bemyndiga kommunalförbundet att justera avgifter med hänsyn till kostnadsutvecklingen.

AÖS har därför skickat ut förslag till ”Principer för renhållningstaxa” för samtliga medlemskommuners godkännande. En av medlemskommunerna har inte godkänt beslutsfördelningen och vill att AÖS kompletterar principerna med ett förslag till renhållningstaxa. Detta innebär att beslutsprocessen ändras och fullmäktige i samtliga medlemskommuner fattar beslut om renhållningstaxan för AÖS.

Handlingar

Renhållningstaxa 2015
Renhållningstaxa Skara 2015
Renhållningstaxa 2015 – sammanfattning av förändringar

Delges

Kommunfullmäktige i samtliga medlemskommuner



Handläggare
Linda Moularé

Datum
2014-11-18

Beteckning
Er beteckning

Renhållningstaxa 2015 – sammanfattning av förändringar

Insamling av hushållssopor

Delat kärl 140 liter kan återigen nytecknas. Vid matavfallsabonnemang delas både kärlet för matavfall och kärlet för brännbart avfall.

Avgift för kvalitetskontroll införs. Som ett led arbetet med förbättrad kvalitet på matavfall införs en avgift för de som inte når upp till målet och där det krävs att AÖS genomför fler kontroller än de vid införandet planerade.

Enskilda avlopp

Avgift för tömning av fosforfällor införs. Filtermaterialet i fosforfällor är ett hushållsavfall och ingår därmed i AÖS ansvarsområde.

Övrigt

Kärl 190 liter tömning 2 ggr/vecka och 240 liter 3 ggr/vecka tas bort eftersom det inte finns några kunder kvar med de abonnemangen.

Förändringar i taxan för Skara

Abonnemang för fritidshus och turist har delvis samordnats. Avgifterna har justerats till samma nivå som i övriga AÖS.

Avgift för kärabyte införs om kunden vill få kärlet bytt av AÖS. Möjlighet att rengöra och byta kärlet själv kostnadsfritt införs också.

Taxa för matavfallsinsamling från storkök införs. Särskilt godkännande från AÖS krävs dock innan insamling kan påbörjas.

Ett nytt korttidsabonnemang införs som tillämpas vid exempelvis festivaler, idrottsevenemang eller liknande.

Avgift för kvalitetskontroll (plockanalys) införs. Kan tillämpas vid upprepad felsortering.

Avgift för tömning av fosforfällor och minireningsverk är nyheter i slamtaxan.

2015

Renhållningstaxa AÖS



Avfallshantering Östra Skaraborg

2015-03-01

INNEHÅLLSFÖRTECKNING

1. ALLMÄNNA BESTÄMMELSER	4
2. PRINCIPER	4
2.1 Återvinningscentraler (ÅVC)	4
2.2 Samordning	4
3. UTFORMNING	5
3.1 Grundavgift	5
3.2 Hämtningsavgift och behandlingsavgift	6
3.3 Speciella avgifter	6
4. FASTIGHETSÄGARENS ANSVAR.....	6
4.1 Betalning	7
5. AVGIFTER.....	8
5.1 Grundavgifter	8
5.2 Hämtningsavgifter och behandlingsavgifter	9
5.3 Övriga avgifter	22
5.4 Mottagning av avfall från företag och verksamheter vid återvinningscentraler	25
5.5 Slamavskiljare, slutna tankar och fosforfällor	26

1. Allmänna bestämmelser

Kommunalförbundet Avfallshantering Östra Skaraborg (AÖS) ansvarar för avfall som enligt 15 kap. 2 § miljöbalken utgörs av hushållsavfall samt avfall, hos annan verksamhet, som är jämförligt med hushållsavfall.

Bestämmelser för hanteringen av avfallet finns i föreskrifter om avfallshantering för AÖS.

Denna taxa träder i kraft den 1 mars 2015.

2. Principer

Renhållningstaxan ska bidra till att styra mot målen i avfallsplanen och vara utformad så att incitament ges till ökat kundengagemang med förbättrad arbetsmiljö och miljöriktigt beteende som följd (Miljöbalken 27 kap 5 §).

Renhållningstaxan ska finansiera genomförandet av det kommunala renhållningsansvaret.

Renhållningstaxan ska successivt anpassas till de ökade miljökrav som tillkommer i alla led inom avfallshanteringen.

Renhållningstaxan ska vara tydlig och enkel att förstå, tillämpa och kommunicera.

Renhållningstaxan ska följa likabehandlingsprincipen så att lika avgifter tas ut för lika abonnemang i samtliga medlemskommuner.

Totalavgiften ska bestå av en grundavgift och en avgift som på lämpligt sätt kan indelas i avgifter för hämtning och behandling, etc.

Tilläggsavgifter kan debiteras vid gångavstånd till behållare, vid försvårad hämtning eller vid andra omständigheter som anses försvårande.

2.1 Återvinningscentraler (ÅVC)

Hushållens avlämning vid ÅVC ska i grunden vara avgiftsfri, men avgifter kan tillämpas för avlämning av annat avfall än vad som betecknas som hushållsavfall.

2.2 Samordning

När ny medlem tillkommer i förbundet sker samordning av den nya kommunens taxa med förbundets taxa. Arbetet med samordningen genomförs successivt och AÖS direktion föreslår nödvändiga avgifts- och abonnemangsförändringar för att taxorna ska kunna samordnas.

3. Utformning

I denna taxa regleras avgifter för sophämtning, avgifter för tömning av enskilda avloppsanläggningar, hämtning av latrin samt hemtagning och byte av kärl mm. I taxan finns dessutom mottagningsavgifter vid återvinningscentraler och avgifter för hämtning av grovavfall.

Avgiften för sophämtning består av grundavgift, hämtningsavgift och behandlingsavgift. Tillägg för gångavstånd mm tillkommer.

3.1 Grundavgift

Grundavgiften ska täcka kommunalförbundets övergripande kostnader såsom information, planering, fakturering och annan administration. Kostnaderna för drift av återvinningscentraler samt medel för avsättningar av kostnader för nedlagda deponier ingår även i de övergripande kostnaderna.

Grundavgiften tas ut från alla fastigheter som nyttjas eller kan nyttjas på sådant sätt att hushållsavfall uppstår.

Detta innebär att grundavgift tas ut från:

- alla beboeliga småhus, flerbostadshus och fritidshus. Med småhus avses hus med 1-2 lägenheter. Med flerbostadshus avses hus med 3 lägenheter eller fler. När flera hus finns på samma fastighet görs bedömning om huruvida husen utgörs av ett hushåll eller inte. Grundavgiften faktureras utifrån hur många hus som utgör separata hushåll.
- alla beboeliga lägenheter i flerbostadshus som har möjlighet till eget hushåll. Detta innebär förutom vanliga lägenheter även seniorboenden och studentlägenheter men inte sjukhus, ålderdomshem, hotell, vandrarhem och likande verksamheter. Radhusfastigheter jämföras med småhus eller lägenheter efter fastighetens taxering.
- alla verksamhetslokaler där lokalerna är utformade med någon form av personalutrymme eller utgör samlingslokal. Med personalutrymmen avses kontor, fikarum eller dylikt.

Med beboeliga hus och lägenheter avses bostäder som kan eller avses kunna bebos. Detta innebär att grundavgift faktureras även bostäder som ska eller håller på att renoveras. Grundavgiften faktureras även i de fall uppehåll eller befrielse från sophämtning beviljats.

Grundavgiften är uppdelad i två nivåer:

- Grundavgift för småhus och verksamheter
- Grundavgift för fritidshus och lägenhet i flerbostadshus

3.2 Hämtningsavgift och behandlingsavgift

Hämtningsavgiften ska täcka kommunalförbundets kostnader för insamling av hushållsavfallet. Hämtningsavgiftens storlek bestäms av behållarstorlek och hämtningsintervall samt eventuella tillägg för gångavstånd, mm.

Hushållsavfallet delas in i två kategorier enligt nedan:

- **matavfall** är lätt nedbrytbart biologiskt hushållsavfall som separerats från övrigt hushållsavfall
- **brännbart avfall** är både det hushållsavfall som enligt renhållningsföreskrifterna benämns restavfall, dvs. hushållsavfall där matavfall separerats, och det som benämns basavfall, där matavfall inte separerats.

Utsortering av matavfall erbjuds endast inom områden med sortering av matavfall enligt beslut i AÖS.

Behandlingsavgiften debiteras av den behandlande anläggningen. Behandlingsavgiftens storlek varierar med abonnemangstyp, behållarstorlek och hämtningsintervall.

Följande behandling sker.

- Brännbart avfall förbränns vid Skövde värmeverk. Här sker energiåtervinning i form av produktion av el samt fjärrvärme och fjärrkyla.
- Matavfall rötas vid Falköpings kommuns biogasanläggning. Matavfallet används för produktion av fordonsbränsle och som jordförbättringsmedel.

3.3 Speciella avgifter

För tjänster som inte är avgiftssatta eller där speciella förhållanden råder beslutar AÖS om avgift från fall till fall med ledning av tim- och behandlingskostnader etc.

4. Fastighetsägarens ansvar

Med fastighetsägare avses den som äger fastigheten eller den som enligt 1 kap. 5 § fastighetstaxeringslagen (1979:1152) skall anses som fastighetsägare eller nyttjanderättshavare.

Fastighetsägaren är ytterst ansvarig för allt avfall som uppkommer på fastigheten och är den som är ytterst ansvarig för att teckna abonnemang med AÖS för den del av avfallet som utgörs av hushållsavfall.

Fastighetsägaren skall snarast anmäla till AÖS, dess entreprenörer eller till av AÖS anlitat faktureringsföretag ändring av ägandeförhållanden eller abonnemangets omfattning, placering av behållare etc. Beslutad avgiftsändring tillämpas normalt från följande kalendermånad.

Har fastighetsägaren inte anmält förändring som medför högre avgift, påförs han denna retroaktivt.

Samfällighet, vägförening eller liknande kan teckna abonnemang i fastighetsägares ställe.

4.1 Betalning

Fastighetsägaren skall betala avgifter till av AÖS anlitat faktureringsföretag. Avgifter kan debiteras i förskott. Debiterade avgifter ska betalas vid de tidpunkter som anges på fakturan. Betalas inte avgiften inom tid som anges på fakturan tillkommer en påminnelseavgift samt dröjsmålsränta enligt 6 § räntelagen från den dag betalning skulle ha skett. Om betalning ändå inte sker, går ärendet vidare till inkasso.

5. Avgifter

Alla avgifter anges inklusive mervärdesskatt.

För att beräkna totalavgiften för abonnemanget adderas grundavgift, hämtningsavgift och behandlingsavgift samt eventuella tillägg (t.ex. gångavstånd och avgift för försvårad hämtning).

5.1 Grundavgifter

Småhus och verksamheter	675 kr per år
Fritidshus och lägenhet i flerbostadshus	338 kr per år

5.2 Hämtningsavgifter och behandlingsavgifter

Småhus i områden med sortering av matavfall

Vid delat kärl betalar varje kund grundavgift på 675 kr per år. Hämtningsavgiften betalas av den som står för abonnemanget.

Kärl 120-140 liter brännbart + Kärl 140 liter mat	Grundavgift	Hämtnings- avgift	Behandlingsavgift brännbart avfall	Behandlingsavgift matavfall	Summa avgift (kr/år)
Matavfall 1 gång/2 veckor Brännbart avfall 1 gång/4 veckor	675 kr	323 kr	126 kr	179 kr	1 303 kr
Matavfall 1 gång/2 veckor Brännbart avfall 1 gång/4 veckor <u>delat kärl</u>	675 kr	323 kr	126 kr	179 kr	1 303 kr
Matavfall 1 gång/2 veckor Brännbart avfall 1 gång/2 veckor <i>Enbart för familjer med blöjbarn upp till 3 år eller då särskilda behov finns till följd av sjukdom.</i>	675 kr	496 kr	253 kr	179 kr	1 603 kr

Kärl 190 liter brännbart + Kärl 140 liter mat	Grundavgift	Hämtnings- avgift	Behandlingsavgift brännbart avfall	Behandlingsavgift matavfall	Summa avgift (kr/år)
Matavfall 1 gång/2 veckor Brännbart avfall 1 gång/4 veckor	675 kr	605 kr	171 kr	179 kr	1 630 kr
Matavfall 1 gång/2 veckor Brännbart avfall 1 gång/2 veckor <i>Enbart för familjer med blöjbarn upp till 3 år eller då särskilda behov finns till följd av sjukdom.</i>	675 kr	732 kr	344 kr	179 kr	1 930 kr

Renhållningstaxa AÖS 2015

Kärl 240 liter brännbart + Kärl 140 liter mat	Grundavgift	Hämtnings- avgift	Behandlingsavgift brännbart avfall	Behandlingsavgift matavfall	Summa avgift (kr/år)
Matavfall 1 gång/2 veckor Brännbart avfall 1 gång/4 veckor	675 kr	828 kr	216 kr	179 kr	1 898 kr
Matavfall 1 gång/2 veckor Brännbart avfall 1 gång/2 veckor <i>Enbart för familjer med blöjbarn upp till 3 år eller då särskilda behov finns till följd av sjukdom.</i>	675 kr	910 kr	434 kr	179 kr	2 198 kr

Kärl 140 liter + Egen godkänd kompost	Grundavgift	Hämtningsavgift	Behandlingsavgift brännbart avfall	Summa avgift (kr/år)
Brännbart avfall 1 gång/4 veckor	675 kr	502 kr	126 kr	1 303 kr

Kärl 190 liter + Egen godkänd kompost	Grundavgift	Hämtningsavgift	Behandlingsavgift brännbart avfall	Summa avgift (kr/år)
Brännbart avfall 1 gång/4 veckor (kan ej nytecknas)	675 kr	784 kr	171 kr	1 630 kr

Säck 160 liter Hämtningsintervall	Grundavgift	Hämtningsavgift	Behandlingsavgift brännbart avfall	Summa avgift (kr/år)
Permanentboende, 2 gånger/år, säck ingår (endast vid beviljat undantag för årshämtning)*	675 kr	53 kr	22 kr	750 kr

* Vid beviljat undantag för årshämtning skall befintligt kärl rengöras och lämnas in till någon av AÖS anvisade platser. Vid avlämnandet ska kontakt tas med personal på plats. Kärlet kan även hämtas mot avgift (se avsnitt 3.3 "Övriga avgifter").

Planerad extrahämtning i områden med sortering av matavfall

(gäller endast för kunder med matavfallsabonnemang)

Hämtning sker efter kontakt och medgivande av AÖS eller dess entreprenörer.

Avgift för planerad extrahämtning brännbart avfall. Gäller endast i områden med sortering av matavfall.	Hämtningsavgift	Behandlingsavgift brännbart avfall	Summa avgift (kr/gång)
Kärl 140 – 240 liter för brännbart avfall Kr/kärl och hämtning	64 kr	11 kr	75 kr

För de kunder i matavfallsområdet som väljer att inte sortera ut sitt matavfall gäller avgifter enligt nedan.

Kärl 120-140 liter för brännbart avfall	Grundavgift	Hämtningsavgift	Behandlingsavgift brännbart avfall	Summa avgift (kr/år)
Brännbart avfall 1 gång/2 veckor	675 kr	895 kr	253 kr	1 823 kr
Brännbart avfall 1 gång/2 veckor delat kärl	675 kr	895 kr	253 kr	1 823 kr

Kärl 190 liter för brännbart avfall	Grundavgift	Hämtningsavgift	Behandlingsavgift brännbart avfall	Summa avgift (kr/år)
Brännbart avfall 1 gång/vecka <i>(kan ej nytecknas)</i>	675 kr	2 069 kr	686 kr	3 430 kr
Brännbart avfall 1 gång/2 veckor	675 kr	1 131 kr	344 kr	2 150 kr

Kärl 240 liter för brännbart avfall	Grundavgift	Hämtningsavgift	Behandlingsavgift brännbart avfall	Summa avgift (kr/år)
Brännbart avfall 1 gång/2 veckor	675 kr	1 309 kr	434 kr	2 418 kr

Kärl 370 liter för brännbart avfall	Grundavgift	Hämtningsavgift	Behandlingsavgift brännbart avfall	Summa avgift (kr/år)
Brännbart avfall 1 gång/2 veckor <i>(kan ej nytecknas)</i>	675 kr	1 471 kr	669 kr	2 815 kr

Extrakärl

(gäller endast för kunder som tackat nej till sortering av matavfall)

Extrakärl 140-240 liter för brännbart avfall	Hämtningsavgift	Behandlingsavgift brännbart avfall	Summa avgift (kr/år)
140 liter brännbart avfall 1 gång/2 veckor	375 kr	253 kr	628 kr
190 liter brännbart avfall 1 gång/2 veckor	611 kr	344 kr	955 kr
240 liter brännbart avfall 1 gång/2 veckor	789 kr	434 kr	1 223 kr

Småhus och fritidshus

Nedanstående gäller områden som inte beretts möjlighet till sortering av matavfall.

Samfällighet eller bostadsrättsförening kan i fastighetsägares ställe teckna abonnemang motsvarande flerbostadshus och verksamheter.

Kärl 120 – 140 liter Hämtningsintervall	Grundavgift	Hämtningsavgift	Behandlingsavgift brännbart avfall	Summa avgift (kr/år)
Permanentboende, 1 gång/2 veckor	675 kr	375 kr	253 kr	1 303 kr
Permanentboende, 1 gång/2 veckor <u>delat kärl</u>	675 kr	375 kr	253 kr	1 303 kr
Permanentboende, 1 gång/4 veckor (endast vid beviljat undantag för 4- veckorshämtning)	675 kr	152 kr	126 kr	953 kr
Sommarboende, maj-september, 1 gång/2 veckor (12 ggr/år)	338 kr	262 kr	116 kr	716 kr

Kärl 190 liter Hämtningsintervall	Grundavgift	Hämtningsavgift	Behandlingsavgift brännbart avfall	Summa avgift (kr/år)
Permanentboende, 1 gång/2 veckor	675 kr	611 kr	344 kr	1 630 kr
Permanentboende, 1 gång/8 veckor (kan ej nytecknas)	675 kr	270 kr	93 kr	1 038 kr
Sommarboende, maj-september, 1 gång/2 veckor (12 ggr/år)	338 kr	414 kr	159 kr	911 kr

Kärl 240 liter Hämtningsintervall	Grundavgift	Hämtningsavgift	Behandlingsavgift brännbart avfall	Summa avgift (kr/år)
Permanentboende, 1 gång/2 veckor	675 kr	789 kr	434 kr	1 898 kr
Sommarboende, maj-september, 1 gång/2 veckor (12 ggr/år)	338 kr	535 kr	200 kr	1 073 kr

Renhållningstaxa AÖS 2015

Kärl 370 liter Hämtningsintervall	Grundavgift	Hämtningsavgift	Behandlingsavgift brännbart avfall	Summa avgift (kr/år)
Permanentboende, 1 gång/2 veckor <i>(kan ej nytecknas)</i>	675 kr	951 kr	669 kr	2 295 kr
Sommarboende, maj-september, 1 gång/2 veckor (12 ggr/år) <i>(kan ej nytecknas)</i>	338 kr	664 kr	309 kr	1 311 kr

Säck 160 liter Hämtningsintervall	Grundavgift	Hämtningsavgift	Behandlingsavgift brännbart avfall	Summa avgift (kr/år)
Permanentboende, 2 gång/år, säck ingår <i>(endast vid beviljat undantag för årshämtning)*</i>	675 kr	53 kr	22 kr	750 kr

** Vid beviljat undantag för årshämtning skall befintligt kärl rengöras och lämnas in till någon av följande platser: återvinningscentralerna i Hjo, Karlsborg eller Risängen i Skövde samt XR Miljöhantering i Falköping eller Statoils bensinstationer i Tibro och Töreboda. Vid avlämnandet ska kontakt tas med personal på plats. Kärlet kan även hämtas mot avgift (se avsnitt 6.3 "Övriga avgifter").*

Gemensamma behållare Hämtningsintervall	Grundavgift	Hämtningsavgift	Behandlingsavgift brännbart avfall	Summa avgift (kr/år)
Permanentboende, abonnemang i gemensam behållare.* Hämtning sker varannan vecka året om.	675 kr	375 kr	253 kr	1 303 kr
Sommarboende, abonnemang i gemensam behållare.* Hämtning sker varannan vecka under tiden maj-september.	338 kr	262 kr	116 kr	716 kr

** AÖS bestämmer storlek på behållare som beräknas efter 140 liter per kund. Avgifterna anges i kr/kund.*

Hämtning av latrin vid småhus och fritidshus

Latrin Antal och hämtningsintervall	Hämtningsavgift
Permanentboende, 1 gång/2 veckor <i>(26 latrinkärl ingår i abonnemanget)</i>	3 464 kr
Sommarboende, 1 gång/2 veckor maj – september <i>(6 latrinkärl ingår i abonnemanget)*</i>	1 400 kr
Sommarboende, 1 gång/2 veckor maj – september från gemensamma platser vid fritidshusområde <i>(6 latrinkärl ingår i abonnemanget)*</i>	1 275 kr
<i>* Möjlighet att köpa till extra latrinkärl finns, se avsnitt 6.3 "Övriga avgifter".</i>	

Flerbostadshus i områden med sortering av matavfall.

Gäller endast i område för sortering av matavfall.

För flerbostadshus som väljer att sortera matavfall tillkommer en behandlingsavgift per matavfallskärl. AÖS avgör minsta antalet kärl.

Hämtning av matavfall ska kombineras med abonnemang för brännbart avfall.

Kärl 140 liter mat	Behandlingsavgift matavfall	Summa avgift (kr/år)
Matavfall 1 gång/2 veckor	179 kr	179 kr
Matavfall 1 gång/vecka	358 kr	358 kr

För flerbostadshus som väljer att inte sortera matavfall tillkommer en miljöavgift per lägenhet.

Miljöavgift	Avgift per lägenhet och år i flerbostadshus
Gäller flerbostadshus som inte sorterar matavfall	260 kr

Flerbostadshus och verksamheter etc. (abonnemang för brännbart avfall)

Kärl 190 liter Hämtningsintervall	Hämtningsavgift	Behandlingsavgift brännbart avfall	Summa avgift (kr/år)
1 gång/vecka	1 322 kr	686 kr	2 008 kr
1 gång/2 veckor	611 kr	344 kr	955 kr
Sommarabonnemang, april – oktober, 1 gång/2 veckor*	505 kr	211 kr	716 kr
Sommarabonnemang, maj – september, 1 gång/2 veckor*	414 kr	159 kr	573 kr

Kärl 240 liter Hämtningsintervall	Hämtningsavgift	Behandlingsavgift brännbart avfall	Summa avgift (kr/år)
2 gånger/vecka (<i>kan ej nytecknas</i>)	3 660 kr	1 735 kr	5 395 kr
1 gång/vecka	1 702 kr	868 kr	2 570 kr
1 gång/2 veckor	789 kr	434 kr	1 223 kr
Sommarabonnemang, april – oktober, 1 gång/2 veckor*	620 kr	268 kr	888 kr
Sommarabonnemang, maj – september, 1 gång/2 veckor*	510 kr	200 kr	710 kr

Kärl 370 liter (ej Töreboda och Falköping) Hämtningsintervall	Hämtningsavgift	Behandlingsavgift brännbart avfall	Summa avgift (kr/år)
2 gånger/vecka (<i>kan ej nytecknas</i>)	4 463 kr	2 675 kr	7 138 kr
1 gång/vecka (<i>kan ej nytecknas</i>)	2 062 kr	1 338 kr	3 400 kr
1 gång/2 veckor	951 kr	669 kr	1 620 kr
Sommarabonnemang, april – oktober, 1 gång/2 veckor*	805 kr	411 kr	1 216 kr
Sommarabonnemang, maj – september, 1 gång/2 veckor*	664 kr	309 kr	973 kr

* avser campingplatser, sommaröppna restauranger etc.

Flerbostadshus och verksamheter etc. (abonnemang för brännbart avfall)

Kärl 600-660 liter Hämtningsintervall	Hämtningsavgift	Behandlingsavgift brännbart avfall	Summa avgift (kr/år)
3 gånger/vecka (<i>kan ej nytecknas</i>)	19 609 kr	7 156 kr	26 765 kr
2 gånger/vecka	7 964 kr	4 771 kr	12 735 kr
1 gång/vecka	3 680 kr	2 385 kr	6 065 kr
1 gång/2 veckor	1 695 kr	1 193 kr	2 888 kr
Sommarabonnemang, april – oktober, 1 gång/2 veckor*	1 432 kr	734 kr	2 166 kr
Sommarabonnemang, maj – september, 1 gång/2 veckor*	1 183 kr	550 kr	1 733 kr

Säck 160-240 liter Hämtningsintervall	Hämtningsavgift	Behandlingsavgift brännbart avfall	Summa avgift (kr/år)
2 gånger/vecka (<i>kan ej nytecknas</i>)	3 459 kr	1 156 kr	4 615 kr
1 gång/vecka (<i>kan ej nytecknas</i>)	1 729 kr	579 kr	2 308 kr
1 gång/2 veckor (<i>kan ej nytecknas</i>)	584 kr	289 kr	873 kr
Sommarabonnemang, maj – september, 1 gång/2 veckor (<i>kan ej nytecknas</i>)	389 kr	134 kr	523 kr

Container 3-4 kbm (ej Falköping) Hämtningsintervall	Hämtningsavgift	Behandlingsavgift brännbart avfall	Summa avgift (kr/år)
1 gång/vecka (<i>kan ej nytecknas</i>)	25 934 kr	10 844 kr	36 778 kr
1 gång/2 veckor	12 092 kr	5 421 kr	17 513 kr
Sommarabonnemang, april – oktober, 1 gång/2 veckor*	9 799 kr	3 336 kr	13 135 kr
Sommarabonnemang, maj – september, 1 gång/2 veckor*	8 005 kr	2 503 kr	10 508 kr

* avser campingplatser, sommaröppna restauranger etc.

Flerbostadshus och verksamheter etc. (abonnemang för brännbart avfall)

Container 6 kbm Hämtningsintervall	Hämtningsavgift	Behandlingsavgift brännbart avfall	Summa avgift (kr/år)
1 gång/vecka	23 029 kr	21 686 kr	44 715 kr
1 gång/2 veckor	10 449 kr	10 844 kr	21 293 kr
Sommarabonnemang, april – oktober, 1 gång/2 veckor*	9 296 kr	6 673 kr	15 969 kr
Sommarabonnemang, maj – september, 1 gång/2 veckor*	7 770 kr	5 005 kr	12 775 kr

Container 8 kbm Hämtningsintervall	Hämtningsavgift	Behandlingsavgift brännbart avfall	Summa avgift (kr/år)
2 gånger/vecka	47 182 kr	57 831 kr	105 013 kr
1 gång/vecka	21 092 kr	28 916 kr	50 008 kr
1 gång/2 veckor	9 355 kr	14 458 kr	23 813 kr
Sommarabonnemang, april – oktober, 1 gång/2 veckor*	8 962 kr	8 898 kr	17 860 kr
Sommarabonnemang, maj – september, 1 gång/2 veckor*	7 615 kr	6 673 kr	14 288 kr

Container 10 kbm Hämtningsintervall	Hämtningsavgift	Behandlingsavgift brännbart avfall	Summa avgift (kr/år)
3 gånger/vecka (kan ej nytecknas)	135 709 kr	108 434 kr	244 143 kr
2 gånger/vecka (kan ej nytecknas)	43 969 kr	72 289 kr	116 258 kr
1 gång/vecka	19 218 kr	36 145 kr	55 363 kr
1 gång/2 veckor	8 290 kr	18 073 kr	26 363 kr

* avser campingplatser, sommaröppna restauranger etc.

Restauranger och storkök

Gäller endast efter särskilt godkännande av AÖS.

Hämtning av matavfall ska kombineras med abonnemang för brännbart avfall. Kunden anskaffar och bekostar själv erforderliga påsar och säckar av papper.

Kärl 140 liter för matavfall Hämtningsintervall	Hämtningsavgift	Behandlingsavgift matavfall	Summa avgift (kr/kärl och år)
2 gånger/vecka	2 265 kr	1 148 kr	3 413 kr
1 gång/vecka	1 051 kr	574 kr	1 625 kr
1 gång/2 veckor	525 kr	288 kr	813 kr

Hämtning av brännbart avfall

Abonnemang tecknas i enlighet med abonnemang för hämtning av brännbart avfall vid flerbostadshus, verksamheter etc.

Korttidsabonnemang för hämtning av basavfall och latrin vid festivaler, evenemang etc.

Kan tecknas som längst under 2 veckor.

Storlek	Hämtningsavgift	Behandlingsavgift bränn- bart avfall	Summa avgift (kr/st och hämtningstillfälle)
Kärl 140-240 liter	396 kr	14 kr	410 kr
Kärl 660 liter	476 kr	47 kr	523 kr
Container 6 kbm	1 082 kr	418 kr	1 500 kr
Container 8 kbm	1 319 kr	556 kr	1 875 kr
Container 10 kbm	1 555 kr	695 kr	2 250 kr
Latrinkärl			300 kr

Utöver hämtningsavgift ovan tillkommer avgift för utställning, hemtagning och rengöring enligt nedan.

Kärl (kr/st) **295 kr (maximalt faktureras avgift för 5 st kärl)**

Container (kr/st) **1 338 kr**

5.3 Övriga avgifter

Extra hämtningar

Extra hämtningar medges endast till kund.

Avgift för hämtning av extra säckar på ordinarie hämtningsdag	Hämtningsavgift	Behandlingsavgift brännbart avfall	Summa avgift
Säck 160-240 liter Kr/säck och hämtning	64 kr	11 kr	75 kr

Avgift för extra hämtning av kärl och container på annan dag än ordinarie hämtningsdag	Hämtningsavgift	Behandlingsavgift brännbart avfall	Summa avgift
Kärl 120 - 660 liter Kr/behållare och hämtning	384 kr	26 kr	410 kr
Container 3-10 kbm Kr/behållare och hämtning	2 082 kr	418 kr	2 500 kr

Avgift för tömning av kärl och container som inte varit tillgänglig på ordinarie hämtningstid			Summa avgift
Kärl och container, 120 liter – 10 kbm Kr/behållare och hämtning			410 kr

Tillägg för gångavstånd

Kärl och säckar	Avgift/hämtning och behållare
6-15 m	25 kr
16-25 m	45 kr
Över 26 m	70 kr

Gångavståndstillägg medges i undantagsfall upp till maximalt 45 meter. Gångavståndstillägg för storlekarna 600-660 liter kan ej nytecknas.

Tillägg för försvårad hämtning

Hämtning från container som behöver dras fram innan de kan tömmas, står placerade under tak eller dylikt (kan ej nytecknas).

Kärl, säck och container	Avgift/ hämtställe och gång
Hämtning i utrymmen med trösklar, trånga utrymmen etc. som ej uppfyller "Anvisningar om hämtning av hushållsavfall" eller på annat sätt är försvårande.	325 kr
Avser hämtning från container som behöver dras fram innan de kan tömmas, dvs står placerade under tak eller dylikt. (Kan ej nytecknas)	125 kr

Komprimerat avfall

Hämtning av komprimerat avfall i befintliga behållare ska vara godkänt av AÖS och prissätts från fall till fall beroende på tidsåtgång, volymvikt mm. (Kan ej nytecknas)

Hämtning och mottagning av hushållens grovavfall

Hämtning av grovavfall	Avgift/timme
Komprimerande sopbil med chaufför	820 kr
Paketbil med chaufför	563 kr
Extra medföljande personal	278 kr

Hämtning av grovavfall sker endast i markplan och på den plats som AÖS godkänt. Se mer angående hämtning av grovavfall i "Sorteringsanvisningar till föreskrifter om avfallshantering".

Mottagning vid återvinningscentraler	Avgift/st
Hushållens grovavfall	0 kr
Blandade säck- och kärlopsor (endast vid Falevi ÅVC)	100 kr

Fastighetsrelaterat avfall lämnat av hushåll

Mängder överstigande 1 kbm per besök är avgiftsbelagda. Se företag och verksamhetsavfall, avsnitt 3.4.

Endast mindre mängder asbest tas emot i AÖS regi vid Risängen och Falevi avfallsanläggning. Med mindre mängd enstaka bitar av sådan storlek att kunden av egen kraft kan lägga det behållaren. Asbest ska vid avlämnandet vara inplastat och uppmärkt. Större mängder asbest hänvisas direkt till aktörer med tillstånd att hantera avfallet.

Byte och hemtagning av containrar och kärl

Fastighetsägarens eget byte av rengjort kärl sker på av AÖS anvisade platser. Vid avlämnandet ska kontakt tas med personal på plats. Kontakt tas med AÖS innan byte av containrar.

Byte av behållarstorlek	Avgift
Fastighetsägaren ombesörjer rengöring och byte av behållare	0 kr
AÖS ombesörjer byte av kärl	300 kr
AÖS ombesörjer byte av containrar	1 350 kr

Hemtagning av behållare	Avgift
Fastighetsägaren ombesörjer rengöring och byte av behållare	0 kr
Hemtagning av kärl vid beviljad årshämtning	300 kr
Hemtagning av containrar	1 350 kr

Försäljning av extra latrinkärl

Försäljning av sopsäckar och latrinkärl medges endast till kund.

Försäljning av sopsäckar (gäller vid köp av hela förpackningar) och extra latrinkärl	Pris/förpackning
Extra latrinkärl (kr/st)	213 kr

Extra latrinkärl kan beställas hos AÖS. Leverans sker med respektive sopbil. Avgift debiteras av AÖS anlitat faktureringsbolag i respektive kommun.

Plockanalys (kvalitetskontroll)

Debitering kan komma att ske vid upprepade felsortering, dock endast efter kommunikation med kund.

Kärlstorlek	Pris per kärl (kr/kärl och tillfälle)
140 liter	205 kr

5.4 Mottagning av avfall från företag och verksamheter vid återvinningscentraler

Företags- och verksamhetsavfall

För mottagning och mottagningsavgifter vid återvinningscentralerna i Falköping (Falevi), Tibro och Töreboda hänvisas till entreprenören på respektive plats.

Återkommande företag uppmanas teckna avtal (årskort). Kontakt tas med personal vid Risängens, Hjo respektive Karlsborgs återvinningscentral.

Företags- och verksamhetsavfall Avgift per påbörjad kbm	Avgift ex moms	Avgift inkl moms
Brännbart avfall	200 kr	250 kr
Isoleringsmaterial av sten- och glasfiberull	80 kr	100 kr
Sten, kakel, klinkers, porslin	0 kr	0 kr
Gips	200 kr	250 kr
Park- och trädgårdsavfall	68 kr	85 kr
Träavfall	72 kr	90 kr
Tryckimpregnerat trä	780 kr	975 kr

Elavfall som ej omfattas av producentansvar	Avgift ex moms	Avgift inkl moms
Kyl och frys, upp till 1 000 liter, kr/st	520 kr	650 kr
Kyl och frys, överstigande 1 000 liter, kr/st	775 kr	969 kr
Värmepumpar mm som innehåller köldmedier, kr/st	374 kr	468 kr
Övrigt elektronikavfall, kr/kg	5 kr	7 kr

5.5 Slamavskiljare, slutna tankar och fosforfällor

Tömning av slamavskiljare och slutna tankar

Tömning av slamavskiljare/sluten tank/minireningsverk	Avgift/tillfälle
Storlek upp till 1 kbm	513 kr
Storlek 1,1 – 3,0 kbm	898 kr
Storlek 3,1 – 5,0 kbm	1 063 kr
Storlek 5,1 – 8,0 kbm	1 704 kr
För slamavskiljare/sluten tank större än 8 kbm tillkommer för varje ytterligare kbm	125 kr

Tömning av kompletterande slamavskiljare (t.ex. BDT-brunn) i samband med tömning av fastighetens ordinarie slamavskiljare/sluten tank	Avgift/tillfälle
Storlek upp till 1 kbm	244 kr
Storlek 1,1 – 3,0 kbm	500 kr

Fosforfällor

Beställning av hämtning av filtermaterial skall göras minst 5 vardagar innan hämtning.

Hämtning och behandling av fosforfällor	Pris per tömning inkl moms
Hämtning av filtermaterial i säck upp till 500 kg med kranbil <i>Säcken ska placeras inom 5 meter från farbar väg</i>	2 700 kr
Hämtning av filtermaterial i säck över 500 kg med kranbil <i>Säcken ska placeras inom 5 meter från farbar väg</i>	3 300 kr
Hämtning av filtermaterial upp till 500 kg med sugbil	2 700 kr
Hämtning av filtermaterial över 500 kg med sugbil	3 300 kr

Övriga avgifter	Avgift/tillfälle
Avgift för beställd tömning som ej kan utföras pga. hinder	385 kr
Vid beställning av tömning att utföras senast kl 16.00 efterföljande vardag, helg eller storhelg tillkommer utöver ordinarie tömningsavgift.	
Vardag	705 kr
Helg	1 250 kr
Storhelg	1 500 kr

2015

Renhållningstaxa Skara



Avfallshantering Östra Skaraborg

Renhållningstaxa Skara

2015-03-01

INNEHÅLLSFÖRTECKNING

1. ALLMÄNNA BESTÄMMELSER	4
2. PRINCIPER	4
2.1 Återvinningscentraler (ÅVC)	4
2.2 Samordning.....	4
3. UTFORMNING	5
3.1 Grundavgift/fast avgift	5
3.2 Hämtnings- och behandlingsavgift.....	5
3.3 Speciella avgifter	6
4 FASTIGHETSÄGARENS ANSVAR	6
4.1 Betalning	7
5. AVGIFTER.....	8
5.1 Småhus/villor	8
5.2 Områden som ej omfattas av sortering av matavfall	11
5.3 Övriga avgifter	14
5.4 Latrintömning.....	17
5.5 Tömning av slamavskiljare och slutna tankar	18

1. Allmänna bestämmelser

Kommunalförbundet Avfallshantering Östra Skaraborg (AÖS) ansvarar för avfall som enligt 15 kap. 2 § miljöbalken utgörs av hushållsavfall samt avfall, hos annan verksamhet, som är jämförligt med hushållsavfall.

Bestämmelser för hanteringen av avfallet finns i renhållningsordning för Skara kommun.

Denna taxa träder i kraft den 1 mars 2015.

2. Principer

Renhållningstaxan ska bidra till att styra mot målen i avfallsplanen och vara utformad så att incitament ges till ökat kundengagemang med förbättrad arbetsmiljö och miljöriktigt beteende som följd (Miljöbalken 27 kap 5 §).

Renhållningstaxan ska finansiera genomförandet av det kommunala renhållningsansvaret.

Renhållningstaxan ska successivt anpassas till de ökade miljökrav som tillkommer i alla led inom avfallshanteringen.

Renhållningstaxan ska vara tydlig och enkel att förstå, tillämpa och kommunicera.

Renhållningstaxan ska följa likabehandlingsprincipen så att lika avgifter tas ut för lika abonnemang i samtliga medlemskommuner.

Totalavgiften ska bestå av en grundavgift och en avgift som på lämpligt sätt kan indelas i avgifter för hämtning och behandling, etc.

Tilläggsavgifter kan debiteras vid gångavstånd till behållare, vid försvårad hämtning eller vid andra omständigheter som anses försvårande.

2.1 Återvinningscentraler (ÅVC)

Hushållens avlämning vid ÅVC ska i grunden vara avgiftsfri, men avgifter kan tillämpas för avlämning av annat avfall än vad som betecknas som hushållsavfall.

2.2 Samordning

När ny medlem tillkommer i förbundet sker samordning av den nya kommunens taxa med förbundets taxa. Arbetet med samordningen genomförs successivt och AÖS direktion föreslår nödvändiga avgifts- och abonnemangsförändringar för att taxorna ska kunna samordnas.

3. Utformning

I denna taxa regleras avgifter för sophämtning, avgifter för tömning av enskilda avloppsanläggningar, hämtning av latrin, hemtagning och byte av kärl samt avgifter för hämtning av grovavfall.

Avgiften för sophämtning består av grundavgift/fast avgift, hämtnings- och behandlingsavgift. Tillägg för gångavstånd mm tillkommer.

3.1 Grundavgift/fast avgift

Grundavgiften eller den fasta avgiften ska täcka kommunalförbundets övergripande kostnader såsom information, planering, fakturering och annan administration. Kostnaderna för drift av återvinningscentraler samt medel för avsättningar av kostnader för nedlagda depojer ingår även i de övergripande kostnaderna.

Grundavgiften/fast avgift tas ut från alla fastigheter som används eller kan användas på sådant sätt att hushållsavfall uppstår.

Detta innebär att grundavgift/fast avgift tas ut från:

- alla beboeliga småhus, flerbostadshus och fritidshus. Med småhus avses hus med 1-2 lägenheter. Med flerbostadshus avses hus med 3 lägenheter eller fler. När flera hus finns på samma fastighet görs bedömning om huruvida husen utgörs av ett hushåll eller inte. Grundavgift/fast avgift faktureras utifrån hur många hus som utgör separata hushåll.
- alla verksamhetslokaler där lokalerna är utformade med någon form av personalutrymmen eller utgör samlingslokal. Med personalutrymmen avses kontor, fikarum eller dylikt.

Med beboeliga hus och lägenheter avses bostäder som kan eller avses kunna bebos. Detta innebär att grundavgift faktureras även bostäder som ska eller håller på att renoveras. Grundavgiften faktureras även i de fall uppehåll eller befrielse från sophämtning beviljats.

3.2 Hämtnings- och behandlingsavgift

Hämtnings- och behandlingsavgiften ska täcka kostnader för insamling och behandling av hushållsavfallet. Avgiftens storlek bestäms av behållarstorlek och hämtningsintervall samt eventuella tillägg för gångavstånd, mm.

Hushållsavfallet delas in i två kategorier enligt nedan:

- **Matavfall/komposterbart avfall** är lätt nedbrytbart biologiskt hushållsavfall som separerats från övrigt hushållsavfall
- **Brännbart avfall** är både det hushållsavfall där matavfall separerats och där matavfall inte separerats.

Utsortering av matavfall erbjuds endast inom områden med sortering av matavfall enligt beslut i AÖS.

Behandlingsavgiften debiteras av den behandlande anläggningen. Behandlingsavgiftens storlek varierar med abonnemangstyp, behållarstorlek och hämtningsintervall.

Följande behandling sker.

- **Brännbart avfall** förbränns vid Skövde värmeverk. Här sker energiåtervinning i form av produktion av el samt fjärrvärme och fjärrkyla.
- **Matavfall** rötas vid Falköpings kommuns biogasanläggning. Matavfallet används för produktion av fordonsbränsle och som jordförbättringsmedel.

3.3 Speciella avgifter

För tjänster som inte är avgiftssatta eller där speciella förhållanden råder beslutar AÖS om avgift från fall till fall med ledning av tim- och behandlingskostnader etc.

4 Fastighetsägarens ansvar

Med fastighetsägare avses den som äger fastigheten eller den som enligt 1 kap. 5 § fastighetstaxeringslagen (1979:1152) skall anses som fastighetsägare eller nyttjanderättshavare.

Fastighetsägaren är ytterst ansvarig för allt avfall som uppkommer på fastigheten och är den som är ytterst ansvarig för att teckna abonnemang med AÖS för den del av avfallet som utgörs av hushållsavfall.

Fastighetsägaren skall snarast anmäla till AÖS, dess entreprenörer eller till av AÖS anlita faktureringsföretag ändring av ägandeförhållanden eller abonnemangets omfattning, placering av behållare etc. Beslutad avgiftsändring tillämpas normalt från följande kalendermånad. Har fastighetsägaren inte anmält förändring som medför högre avgift, påförs han denna retroaktivt.

Samfällighet, vägförening eller liknande kan teckna abonnemang i fastighetsägares ställe.

4.1 Betalning

Fastighetsägaren skall betala avgifter till av AÖS anlitat faktureringsföretag. Avgifter kan debiteras i förskott. Debiterade avgifter ska betalas vid de tidpunkter som anges på fakturan. Betalas inte avgiften inom tid som anges på fakturan tillkommer en påminnelseavgift samt dröjsmålsränta enligt 6 § räntelagen från den dag betalning skulle ha skett. Om betalning ändå inte sker, går ärendet vidare till inkasso.

5. Avgifter

Alla avgifter anges inklusive mervärdesskatt (moms).

5.1 Småhus/villor

Endast permanentboende i småhus/villor omfattas av sortering av matavfall

Vid delat kärl betalar varje kund grundavgift på 675 kr per år. Hämtningsavgiften betalas av den som har kärlet.

Kärl 120-140 liter brännbart + Kärl 140 liter mat	Grundavgift	Hämtnings- avgift	Behandlings- avgift brännbart avfall	Behandlings- avgift matavfall	Summa avgift (kr/år)
Matavfall (26 tömningar/år) Brännbart avfall (13 tömningar/år)	675 kr	323 kr	126 kr	179 kr	1 303 kr
Matavfall (26 tömningar/år) Brännbart avfall (13 tömningar/år) <u>delat kärl</u>	675 kr	323 kr	126 kr	179 kr	1 303 kr
Matavfall (26 tömningar/år) Brännbart avfall (26 tömningar/år) <i>Enbart för familjer med blöjbarn upp till 3 år eller då särskilda behov finns till följd av sjukdom.</i>	675 kr	496 kr	253 kr	179 kr	1 603 kr

Kärl 190 liter brännbart + Kärl 140 liter mat	Grundavgift	Hämtnings- avgift	Behandlings- avgift brännbart avfall	Behandlings- avgift matavfall	Summa avgift (kr/år)
Matavfall (26 tömningar/år) Brännbart avfall (13 tömningar/år)	675 kr	605 kr	171 kr	179 kr	1 630 kr
Matavfall (26 tömningar/år) Brännbart avfall (26 tömningar/år) <i>Enbart för familjer med blöjbarn upp till 3 år eller då särskilda behov finns till följd av sjukdom.</i>	675 kr	732 kr	344 kr	179 kr	1 930 kr

Kärl 240 liter brännbart + Kärl 140 liter mat	Grundavgift	Hämtnings- avgift	Behandlings- avgift brännbart avfall	Behandlings- avgift matavfall	Summa avgift (kr/år)
Matavfall (26 tömningar/år) Brännbart avfall (13 tömningar/år)	675 kr	828 kr	216 kr	179 kr	1 898 kr
Matavfall (26 tömningar/år) Brännbart avfall (13 tömningar/år) <u>delat kärl</u> (kan ej nytecknas)	675 kr	828 kr	216 kr	179 kr	1 303 kr
Matavfall (26 tömningar/år) Brännbart avfall (26 tömningar/år) <i>Enbart för familjer med blöjbarn upp till 3 år eller då särskilda behov finns till följd av sjukdom.</i>	675 kr	910 kr	434 kr	179 kr	2 198 kr

Kärl 370 liter brännbart + Kärl 140 liter mat	Grundavgift	Hämtningsav- gift	Behandlings- avgift brännbart avfall	Behandlingsav- gift matavfall	Summa avgift (kr/år)
Matavfall (26 tömningar/år) Brännbart avfall (13 tömningar/år) (kan ej nytecknas)	675 kr	1 107 kr	334 kr	179 kr	2 295 kr
Matavfall (26 tömningar/år) Brännbart avfall (26 tömningar/år) (kan ej nytecknas) <i>Enbart för familjer med blöjbarn upp till 3 år eller då särskilda behov finns till följd av sjukdom.</i>	675 kr	1 072 kr	669 kr	179 kr	2 595 kr

Planerad extratömning i områden med sortering av matavfall

(gäller endast för kunder med matavfallsabonnemang)

Tömning sker efter kontakt och medgivande av AÖS eller dess entreprenörer.

Avgift för planerad extratömning brännbart avfall. Gäller endast i områden med sortering av matavfall.	Hämtningsavgift	Behandlingsavgift brännbart avfall	Summa avgift (kr/gång)
Kärl 120 – 370 liter för brännbart avfall Kr/kärl och tömning	64 kr	11 kr	75 kr

För de kunder i matavfallsområdet som inte sorterar sitt matavfall gäller avgifter enligt nedan.

Kärl 120-140 liter för brännbart avfall	Grundavgift	Hämtningsavgift	Behandlingsavgift brännbart avfall	Summa avgift (kr/år)
Brännbart avfall 1 gång/2 veckor	675 kr	895 kr	253 kr	1 823 kr
Brännbart avfall 1 gång/2 veckor delat kärl	675 kr	895 kr	253 kr	1 823 kr

Kärl 190 liter för brännbart avfall	Grundavgift	Hämtningsavgift	Behandlingsavgift brännbart avfall	Summa avgift (kr/år)
Brännbart avfall 1 gång/2 veckor	675 kr	1 475 kr	344 kr	2 150 kr

Kärl 240 liter för brännbart avfall	Grundavgift	Hämtningsavgift	Behandlingsavgift brännbart avfall	Summa avgift (kr/år)
Brännbart avfall 1 gång/2 veckor	675 kr	1 743 kr	434 kr	2 418 kr

Kärl 370 liter för brännbart avfall	Grundavgift	Hämtningsavgift	Behandlingsavgift brännbart avfall	Summa avgift (kr/år)
Brännbart avfall 1 gång/2 veckor (kan ej nytecknas)	675 kr	2 140 kr	669 kr	2 815 kr

Extrakärl

(gäller endast för kunder som tackat nej till sortering av matavfall)

Extrakärl 140-240 liter för brännbart avfall	Hämtningsavgift	Behandlingsavgift brännbart avfall	Summa avgift (kr/år)
140 liter brännbart avfall 1 gång/2 veckor	375 kr	253 kr	628 kr
190 liter brännbart avfall 1 gång/2 veckor	611 kr	344 kr	955 kr
240 liter brännbart avfall 1 gång/2 veckor	789 kr	434 kr	1 223 kr

5.2 Områden som ej omfattas av sortering av matavfall

Flerfamiljshus

Flerfamilj 14 dagars tömning

Kärlstorlek	Tömningar per år	Fast avgift	Hämtningsavgift	Behandlingsavgift brännbart avfall	Summa avgift (kr/år)
120-140 liter	26	346 kr	545 kr	253 kr	1 144 kr
240 liter	26	693 kr	597 kr	434 kr	1 724 kr
370 liter	26	1 069 kr	616 kr	669 kr	2 354 kr
660 liter	26	1 905 kr	1 035 kr	1 193 kr	4 133 kr
770 liter (Kan ej nytecknas)	26	2 223 kr	1 050 kr	1 391 kr	4 664 kr

Flerfamilj veckotömning

Kärlstorlek	Tömningar per år	Fast avgift	Hämtningsavgift	Behandlingsavgift brännbart avfall	Summa avgift (kr/år)
240 liter	52	1 386 kr	1 196 kr	868 kr	3 450 kr
370 liter	52	2 136 kr	1 232 kr	1 338 kr	4 706 kr
660 liter	52	3 811 kr	2 069 kr	2 385 kr	8 265 kr
770 liter (Kan ej nytecknas)	52	4 445 kr	2 101 kr	2 782 kr	9 328 kr

Flerfamilj 2 ggr/vecka

Kärlstorlek	Tömningar per år	Fast avgift	Hämtningsavgift	Behandlingsavgift brännbart avfall	Summa avgift (kr/år)
370 liter	104	4 273 kr	2 737 kr	2 675 kr	9 685 kr
660 liter	104	7 621 kr	4 587 kr	4 771 kr	16 979 kr

Flerfamilj 3 ggr/vecka

Kärlstorlek	Tömningar per år	Fast avgift	Hämtningsavgift	Behandlingsavgift brännbart avfall	Summa avgift (kr/år)
370 liter	156	6 409 kr	4 511 kr	4 013 kr	14 933 kr
660 liter	156	11 432 kr	7 558 kr	7 156 kr	26 146 kr

Renhållningstaxa för Skara 2015

Container

Storlek	Tömningar per år	Fast avgift	Hämtningsavgift	Behandlingsavgift brännbart avfall	Summa avgift (kr/år)
3 kbm	52	16 350 kr	10 699 kr	10 844 kr	37 893 kr
3 kbm	26	8 175 kr	6 083 kr	5 421 kr	19 679 kr

Storlek	Tömningar per år	Fast avgift	Hämtningsavgift	Behandlingsavgift brännbart avfall	Summa avgift (kr/år)
6 kbm	52	32 700 kr	12 201 kr	21 686 kr	66 587 kr
6 kbm	26	16 350 kr	6 941 kr	10 844 kr	34 135 kr

Storlek	Tömningar per år	Fast avgift	Hämtningsavgift	Behandlingsavgift brännbart avfall	Summa avgift (kr/år)
8 kbm	104	46 505 kr	21 757 kr	57 831 kr	126 093 kr
8 kbm	52	43 600 kr	13 783 kr	28 916 kr	86 299 kr
8 kbm	26	21 800 kr	7 764 kr	14 458 kr	44 022 kr

Fritidshus och verksamheter

Tömning i sommarabonnemang sker varannan vecka mellan den 15 maj och 15 september.

Tömning i förlängt sommarabonnemang sker varannan vecka mellan den 15 april och 15 oktober.

Fritidsabonnemang

Fritidshus kan endast teckna abonnemang 120 liter – 240 liter.

Större kärlstorlekar avser gemensamma hämtställen i exempelvis sommarstugeområden samt sommaröppna verksamheter.

Kärlstorlek	Tömningar per år	Grundavgift	Hämtningsavgift	Behandlingsavgift brännbart avfall	Summa avgift (kr/år)
120-140 liter	10	338 kr	234 kr	97 kr	669 kr
240 liter	10	338 kr	568 kr	167 kr	1 073 kr
660 liter	10	338 kr	1 324 kr	459 kr	2 121 kr

Förlängt sommarabonnemang (turist)

(endast för verksamheter såsom campingplatser, sommaröppna restauranger etc.)

Kärlstorlek	Tömningar per år	Grundavgift	Hämtningsavgift	Behandlingsavgift brännbart avfall	Summa avgift (kr/år)
240 liter	15	338 kr	638 kr	250 kr	1 226 kr
370 liter	15	338 kr	880 kr	386 kr	1 604 kr
660 liter	15	338 kr	1 478 kr	688 kr	2 554 kr

5.3 Övriga avgifter

Miniabonnemang 4 tömningar/år (kan ej nytecknas)

Kärlstorlek	Tömningar per år	Grundavgift	Hämtningsavgift	Behandlingsavgift brännbart avfall	Summa avgift (kr/år)
90-240 liter	4	675 kr	106 kr	44 kr	825 kr

Nya dispenser 2 tömningar/år

Kärlstorlek	Tömningar per år	Grundavgift	Hämtningsavgift	Behandlingsavgift brännbart avfall	Summa avgift (kr/år)
90-240 liter	2	675 kr	53 kr	22 kr	750 kr

Restauranger och storkök

Behållarstorlek	Tömningar per år	Grundavgift	Hämtningsavgift	Behandlingsavgift brännbart avfall	Summa avgift (kr/år)
Kärl 660 liter	156	675 kr	10 694 kr	7 156 kr	18 525 kr
Kärl 660 liter	104	675 kr	7 723 kr	4 771 kr	13 169 kr
Container 3 kbm	52	675 kr	15 800 kr	10 844 kr	27 319 kr

Matavfallsinsamling från restauranger och storkök

Gäller endast efter särskilt godkännande av AÖS.

Hämtning av matavfall ska kombineras med abonnemang för brännbart avfall. Kunden anskaffar och bekostar själv erforderliga påsar och säckar av papper.

Kärl 140 liter för matavfall Hämtningsintervall	Hämtningsavgift	Behandlingsavgift matavfall	Summa avgift (kr/kärl och år)
2 gånger/vecka	2 265 kr	1 148 kr	3 413 kr
1 gång/vecka	1 051 kr	574 kr	1 625 kr
1 gång/2 veckor	525 kr	288 kr	813 kr

Byte av containrar och kärl

Fastighetsägarens eget byte av rengjort kärl sker på av AÖS anvisade platser. Vid avlämnandet ska kontakt tas med personal på plats. Kontakt tas med AÖS innan byte av container.

Byte av behållarstorlek	Avgift
Fastighetsägaren ombesörjer rengöring och byte av behållare	0 kr
AÖS ombesörjer byte av kärl	300 kr
AÖS ombesörjer byte av container	1 350 kr

Hämtning och mottagning av hushållens grovavfall

Hämtning av grovavfall	Avgift/timme
Komprimerande sopbil med chaufför	820 kr
Paketbil med chaufför	563 kr
Extra medföljande personal	278 kr

Hämtning av grovavfall sker endast i markplan och på den plats som AÖS godkänt.

Mottagning vid återvinningscentraler	Avgift/st
Hushållens grovavfall	0 kr

Fastighetsrelaterat avfall lämnat av hushåll

Mängder överstigande 1 kbm per besök är avgiftsbelagda. Sådant avfall hänvisas till entreprenören på plats.

Gångavstånd

Avstånd	Tömningar per år	Avgift/tömning och behållare (kr/år)
10-20 m	*	18 kr
20-30 m	*	35 kr
över 30 m	*	145 kr

Extra hämtningar

(medges endast till kund)

Behållarstorlek	Hämningsavgift	Behandlingsavgift brännbart avfall	Summa avgift (kr/gång)
Kärl 120-770 liter	384 kr	26 kr	410 kr
Container 3-8 kbm	2 082 kr	418 kr	2 500 kr
Säck 160-240 liter	64 kr	11 kr	75 kr

Korttidsabonnemang för hämtning av basavfall och latrin vid festivaler, evenemang etc.

Kan tecknas som längst under 2 veckor.

Behållarstorlek	Hämningsavgift	Behandlingsavgift brännbart avfall	Summa avgift (kr/st och tömningstillfälle)
Kärl 120-240 liter	396 kr	14 kr	410 kr
Kärl 660 liter	476 kr	47 kr	523 kr
Container 6 kbm	1 082 kr	418 kr	1 500 kr
Container 8 kbm	1 319 kr	556 kr	1 875 kr
Container 10 kbm	1 555 kr	695 kr	2 250 kr
Latrinkärl			300 kr

Utöver hämningsavgift ovan tillkommer avgift för utställning, hemtagning och rengöring enligt nedan.

Kärl (kr/st) **295 kr (maximalt faktureras avgift för 5 st kärl)**

Container (kr/st) **1 338 kr**

Plockanalys matavfall (kvalitetskontroll)

Debitering kan komma att ske vid upprepad felsortering, dock endast efter kommunikation med kund.

Kärlstorlek	Pris per kärl (kr/kärl och tillfälle)
140 liter	205 kr

5.4 Latrintömning

Fritidstömning sker mellan den 15 maj och 15 september.

Turisttömning sker mellan den 15 april och 15 oktober.

	Tömningar per år	Summa avgift (kr/år)
Permanentboende	26	4 265 kr
Fritidsabonnemang	10	1 663 kr
Turistabonnemang	15	2 494 kr

5.5 Tömning av slamavskiljare och slutna tankar

Slam från slamavskiljare och mini-reningsverk:	Volym <3 kbm, kronor per tömning	Antal kbm	Pris per kbm	Pris exkl. moms	Pris inkl moms
Volym upp till 3 kbm	344	1	108 kr	452 kr	565 kr
	344	2	108 kr	560 kr	700 kr
	344	3	108 kr	668 kr	835 kr
Volym 3,1 - 6 kbm	395	4	108 kr	827 kr	1 034 kr
	395	5	108 kr	935 kr	1 169 kr
	395	6	108 kr	1043 kr	1 304 kr
Tillkommer för varje ytterligare kbm	44	1	108 kr	152 kr	190 kr
Rensbrunn				137 kr	171 kr

Slam från slutna tankar:	Kronor per tömning	Antal kbm	Pris per kbm	Pris exkl. moms	Pris inkl moms
Volym upp till 3 kbm	344	1	21,60 kr	365,60 kr	457 kr
	344	2	21,60 kr	387,20 kr	484 kr
	344	3	21,60 kr	408,80 kr	511 kr
Volym 3,1 - 6 kbm	395	4	21,60 kr	481,40 kr	602 kr
	395	5	21,60 kr	503,00 kr	629 kr
	395	6	21,60 kr	524,60 kr	656 kr
Tillkommer för varje ytterligare kbm	44	1	21,60 kr	65,60 kr	82 kr

Fett från fettavskiljare:	Kronor per tömning	Antal kbm	Pris per kbm	Pris exkl. moms	Pris inkl moms
	344	1	404 kr	748 kr	935 kr
	388	2	404 kr	1 196 kr	1 495 kr
	432	3	404 kr	1 644 kr	2 055 kr
	476	4	404 kr	2 092 kr	2 615 kr
	520	5	404 kr	2 540 kr	3 175 kr
	564	6	404 kr	2 988 kr	3 735 kr
Tillkommer för varje ytterligare kbm	44		404 kr	448 kr	560 kr

Extra tömning

Slam från slamavskiljare, slutna tankar och fettavskiljare:	Kronor per tömning	Pris exkl. moms	Pris inkl moms
Extra tömning av slam och fett. Tillkommer för framkörning, kronor per tömningsställe.	140	140 kr	175 kr
Akut tömning av slam och fett. Tillkommer för framkörning, kronor per tömningsställe.	306	306 kr	383 kr

Timersättningar	Kronor per timma	Pris exkl. moms	Pris inkl moms
Slamsugningsfordon med förare	573	573 kr	716 kr
Hjälparbetare	358	358 kr	448 kr

Fosforfällor

Beställning av hämtning av filtermaterial skall göras minst 5 vardagar innan hämtning.

Hämtning och behandling av fosforfällor	Pris per tömning inkl moms
Hämtning av filtermaterial i säck upp till 500 kg med kranbil <i>Säcken ska placeras inom 5 meter från farbar väg</i>	2 700 kr
Hämtning av filtermaterial i säck över 500 kg med kranbil <i>Säcken ska placeras inom 5 meter från farbar väg</i>	3 300 kr
Hämtning av filtermaterial upp till 500 kg med sugbil	2 700 kr
Hämtning av filtermaterial över 500 kg med sugbil	3 300 kr

KS § 6/15 Beslut om instruktioner för beredningen medborgare och folkhälsa

KS2014.0388

Behandlat av	Datum	Ärende
1 Kommunstyrelsens arbetsutskott	2014-10-01	176/14
2 Kommunstyrelsen	2014-10-13	159/14
3 Kommunfullmäktige	2014-10-27	159/14
4 Kommunstyrelsen	2015-01-12	6/15

Förslag till beslut

Kommunstyrelsen föreslår kommunfullmäktige besluta att fastställa instruktioner för beredningen medborgare och folkhälsa (BMF) att gälla från den 1 januari 2015.

Bakgrund

Kommunfullmäktige beslutade 2014-10-27 att återremittera instruktionen för beredningen medborgare och folkhälsa (BMF) med anledning av att ett avsnitt avseende samverkan med Västra Götalandsregionen behövde ytterligare förankring. Efter samtal med berörda parter står det klart att den skrivning som finns i förslaget är möjlig att arbeta efter och förslaget är att fastställa instruktionen.

Handlingar

Beslut om instruktioner för beredningen medborgare och folkhälsa (BMF)

Delges

SC Sektor medborgare och samhällsutveckling
Författningssamlingen



Instruktion för beredning medborgare och folkhälsa

Antagen av kommunfullmäktige den x x 2014, § yy

Innehåll

BEREDNING MEDBORGARE OCH FOLKHÄLSAS VERKSAMHET	2
§ 1 Allmänt om beredningarna under kommunstyrelsen	2
§ 2 Beredningen medborgare och folkhälsas ansvarsområde och uppgifter ...	2
BEREDNINGEN MEDBORGARE OCH FOLKHÄLSAS SAMMANSÄTTNING OCH ARBETSFORMER.....	3
§ 3 Beredningen medborgare och folkhälsas sammansättning	3
§ 4 Sammanträden	3
§ 5 Kallelse och föredragningslista	3
§ 6 Distansnärvaro	3
§ 7 Jäv eller annat hinder	3
§ 8 Beredningens ordförande	3
§ 9 Ersättare för ordförande.....	4
§ 10 Närvarorätt för kommunalråd.....	4
§ 11 Minnesanteckningar	4
§ 12 Särskilda yttranden	4
§ 13 Undertecknande av handlingar	4

Chef för sektor samhällsutveckling och medborgare är ansvarig för denna instruktion

BEREDNING MEDBORGARE OCH FOLKHÄLSAS VERKSAMHET

§ 1 Allmänt om beredningarna under kommunstyrelsen

Av kommunstyrelsens reglemente framgår att det ska finnas politiska beredningar för dialog mellan tjänstemän och politiker från olika nämnder.

Syftet med beredningarna är att vara ett forum för dialog kring viktiga frågor för kommunens utveckling. Beredningarna ska tillsättas tvärsektoriellt för att säkerställa ett helhetsperspektiv i utvecklingsarbetet. Beslutsunderlag i frågor som rör beredningarnas ansvarsområden ska kvalitetssäkras och förankras politiskt inför beslut i kommunstyrelsen. Beredningarna saknar beslutsmandat.

Beredningarna ska även följa hur omvärlden utvecklas inom sitt ansvarsområde.

Det finns angivet i nämndernas reglementen att nämnderna ska medverka i samhällsplaneringen och delta i kommunens beredningar och råd i den omfattning kommunstyrelsen bestämmer.

§ 2 Beredningen medborgare och folkhälsas ansvarsområde och uppgifter

Beredningen arbetar på uppdrag av kommunstyrelsen. Inför beslut i kommunstyrelsen ska beredningen ur ett medborgarperspektiv bereda ärenden som rör följande områden:

- folkhälsoarbete
- barn- och ungdomspolitik
- mångfaldsarbeten (etnicitet, kön och könsidentitet, sexuell läggning, ålder samt funktionshinder)
- stadsdelsutveckling
- kommunens volontärarbete
- medborgardialog
- projektverksamhet inom EU som rör beredningens ansvarsområde

De frågor som beredningen medborgare och folkhälsa hanterar, ska beredas av kommunstyrelsens arbetsutskott inför beslut i kommunstyrelsen. Tjänstemän, till vilka kommunstyrelsen har delegerat beslutsrätt, kan samråda med beredningen i dessa frågor.

Beredningen har ett uppföljningsansvar samt omvärldsbevakar inom sitt ansvarsområde och rapporterar vid behov till kommunstyrelsens arbetsutskott.

Beredningen medborgare och folkhälsa företräder kommunens intressen vid kontakt med regionala myndigheter och andra samverkansorgan i frågor som rör beredningens ansvarsområde. Inom folkhälsoområdet sker samverkan på strategisk nivå mellan Västra Götalandsregionen och kommunstyrelsens arbetsutskott. Beredningens presidie bjuds in att delta vid dessa tillfällen.

BEREDNINGEN MEDBORGARE OCH FOLKHÄLSAS SAMMANSÄTTNING OCH ARBETSFORMER

§ 3 Beredningen medborgare och folkhälsas sammansättning

Beredningen medborgare och folkhälsa består av 7 ledamöter. Kommunstyrelsen utser samtliga 7 ledamöter varav minst 2 är kommunstyrelseledamöter, varav ett kommunalråd. Kommunstyrelsen utser beredningens ordförande och vice ordförande. Dessa utgör beredningens presidium.

§ 4 Sammanträden

Beredningen sammanträder på dag och tid som beredningen bestämmer, utifrån tidpunkt för kommunstyrelsens arbetsutskotts sammanträden.

§ 5 Kallelse och föredragningslista

Ordföranden ansvarar för att kallelse upprättas inför sammanträdena samt bestämmer i vilken utsträckning handlingar, som tillhör ett ärende på föredragningslistan, ska bifogas kallelsen.

Kallelsen ska vara ledamöterna tillhanda senast tre vardagar före sammanträdet. Kallelsen ska innehålla uppgift om tid och plats för sammanträdet samt en lista över ärendena till sammanträdet.

I undantagsfall får kallelse ske på annat sätt.

§ 6 Distansnärvaro

Beredningens ledamöter ska ha rätt att delta i beredningens sammanträden på distans.

§ 7 Jäv eller annat hinder

Ledamot som är förhindrad att delta i behandling av ett ärende på grund av jäv, ska själv anmäla detta till ordföranden samt lämna sammanträdeslokalen innan ärendets behandling påbörjats.

Ledamot, som avbrutit sin tjänstgöring på grund av jäv i ett ärende, får åter tjänstgöra, sedan ärendet har handlagts.

§ 8 Beredningens ordförande

Beredningens ordförande ska

- a) som beredningens främste företrädare ha uppsikt över beredningens verksamhet

- b) se till att beredningens ärenden behandlas utan onödigt dröjsmål
- c) med uppmärksamhet följa frågor av betydelse för beredningens utveckling och ekonomiska intressen samt effektiviteten i verksamheten och ta initiativ i dess frågor
- d) följa frågor av betydelse för kommunens utveckling och intressen inom beredningens verksamhetsområde
- e) främja samverkan mellan beredningen och kommunstyrelsen och övriga nämnder
- f) representera beredningen vid uppvaktningar hos myndigheter, konferenser och sammanträden om inte beredningen bestämmer annat i särskilda fall
- g) besluta om ledamots deltagande i kurs eller konferens.

§ 9 Ersättare för ordförande

Om ordföranden på grund av sjukdom eller av annat skäl är förhindrad att fullgöra uppdraget för en längre tid, får kommunstyrelsen utse en annan ledamot att vara ersättare för ordföranden. Ersättaren fullgör ordförandens samtliga uppgifter.

§ 10 Närvarorätt för kommunalråd

Kommunalråden får närvara vid sammanträde med beredningen och får där delta i överläggningen.

§ 11 Minnesanteckningar

Vid beredningens sammanträden förs minnesanteckningar. Minnesanteckningarna ska göras färdiga inom en vecka från sammanträdet, och godkännas av ordföranden.

§ 12 Särskilda yttranden

Om en ledamot vill lägga till ett särskilt yttrande till minnesanteckningarna, ska ledamoten anmäla detta vid sammanträdet och göra det skriftligt inom en vecka från sammanträdet.

§ 13 Undertecknande av handlingar

Handlingar och skrivelser som behandlats av beredningen ska undertecknas av ordföranden, eller vid förfall för denne av vice ordföranden, och kontrasigneras av den beredningen uppdragit att verkställa undertecknandet.

KF § 139/14 Beslut om instruktioner för beredningar mandatperioden 2014-2018

KS2014.0388

Behandlat av	Datum	Ärende
1 Kommunstyrelsens arbetsutskott	2014-10-01	176/14
2 Kommunstyrelsen	2014-10-13	159/14
3 Kommunfullmäktige	2014-10-27	139/14

Beslut

Kommunfullmäktige beslutar att fastställa instruktioner för följande beredningar under kommunstyrelsen enligt upprättade förslag att gälla från den 1 januari 2015:

Beredning samhällsbyggnad (BSB)

Beredning kollektivtrafik (BKT)

Kommunfullmäktige beslutar att återremittera instruktion för beredning medborgare och folkhälsa (BMF) för ytterligare handläggning.

Yrkanden

Katarina Jonsson (M) redogör för beredningen av ärendet och yrkar bifall till kommunstyrelsens förslag till beslut till instruktioner för beredning samhällsbyggnad (BSB) och beredning kollektivtrafik (BKT) samt återremiss för instruktion för beredningen medborgare och folkhälsa (BMF)

Bakgrund

Inför mandatperioden 2014-2018 har beslut om en ny politisk organisation tagits och nya reglementen för kommunstyrelsen och nämnder har arbetats fram. I den nya organisationen finns tre beredningar knutna till kommunstyrelsen och arbetet i dessa regleras i instruktioner.

Handlingar

Instruktioner för beredningar mandatperioden 2014-2018

Delges

Författningssamling