

Vår målbild:
”Allas lust till lärande – varje dag”



Kvalitetsredovisning 2008

för Utbildningsnämnden

UN §



Innehållsförteckning:

1. Bakgrund – grundfakta	3
1.1. Uppdrag	3
1.2. Organisation	3
1.3. Upptagningsområde.....	4
2. Förutsättningar för måluppfyllelse	5
2.1. Ekonomi	5
2.2. Lärarnas utbildning.....	5
3. Framtid	6
3.1. Elevutveckling.....	6
3.2. Lokaler.....	7
4. Åtgärder med anledning av föregående års kvalitetsredovisning	7
5. Rutiner för framtagandet av kvalitetsredovisningen	9
6. Redovisning av måluppfyllelse och resultat med analyser	10
6.1. Betygsresultat	10
Betyg och genomströmning 2008.....	10
6.2. Kvalitetssäkring av bedömning och betygssättning	11
6.3. Likabehandlingsplanen.....	13
6.4. Resultat övriga nationella mål.....	13
7. Utbildningsnämndens verksamhets- och ekonomiska mål samt resultat	15
8. Förbättringsområden med anledning av årets kvalitetsredovisning, utbildningsnämndens Verksamhetsplan 2009-2011 och Skolinspektionens granskning 2008.	17

1. Bakgrund – grundfakta

1.1. Uppdrag

Utbildningsnämnden i Skövde har det övergripande ansvaret för de kommunala gymnasieskolorna Kavelbrogymnasiet, Västerhöjdsgymnasiet och Gymnasiesärskolan samt för Vuxenutbildning Skövde. Respektive rektor/administrativ chef har personalansvar för mellan 35-40 medarbetare. Förvaltningen leds av en utbildningschef som på utbildningskontoret har medarbetare med funktioner för ekonomi, sekretariat/administration, utveckling, personal, information och intagning.

1.2. Organisation

Gymnasieutbildning erbjuds i Skövde på 15 av de nationella gymnasieprogrammen med ett flertal olika inriktningar. Därutöver finns två specialutformade program.

Utbildningen är förlagd till två enheter/skolor, Kavelbrogymnasiet och Västerhöjdsgymnasiet.

Kavelbrogymnasiet

Kavelbrogymnasiet administrerar; Barn- och fritidsprogrammet, Byggprogrammet, Elprogrammet, Energiprogrammet, Fordonsprogrammet, Hantverksprogrammet, Hotell- och restaurangprogrammet, Individuella programmet, Ledarskapsprogrammet (specialutformat program inom Barn- och fritidsprogrammet), Lärlingsutbildningen, Teknikprogrammet (TELIT) vt 08, Industriprogrammet, specialutformat Medieprogram för elever inom autismspektrat (IAASMMP) samt Gymnasiesärskolan.

2008-09-15 hade skolan 981 elever, varav 96 var gymnasiesärskoleelever. 41 % av eleverna kom från annan kommun.

Ledningsorganisationen består av tre rektorer och en administrativ chef. Utöver detta har 11 lärare uppdrag som programledare motsvarande 3,1 % tjänst.

Gymnasiesärskolan

Gymnasiesärskolan i Skövde erbjuder fem nationella program, ett specialutformat samt ett individuellt program. De nationella programmen är Handels- och administrationsprogrammet, Hantverksprogrammet med inriktningarna Färg och form samt Vaktmästeri, Hotell- och restaurangprogrammet, Industriprogrammet, Medieprogrammet samt specialutformat program Omsorg och service. Det individuella programmet består av Verksamhetsträning samt Yrkesträning med tre inriktningar Mat och boende, Natur och miljö samt Multimedia. På programmet finns

också en verksamhet särskilt anpassad för elever med diagnos inom autismspektret.

Sedan 2008-08-01 ansvarar gymnasiesärskolan även för ett elevhemsboende för elever med rätt till boende enligt LSS.

Gymnasiesärskolan leds av en rektor, en biträdande rektor och utöver det har en lärare uppdrag som programledare motsvarande 0,3 tjänst.

Västerhöjdsgymnasiet

Västerhöjdsgymnasiet administrerar; Estetiska programmet, Handels- och administrationsprogrammet, Idrottsprogrammet (specialutformat program inom Samhällsvetenskapsprogrammet), Individuella programmet, Medieprogrammet, Naturvetenskapsprogrammet, Omvårdnadsprogrammet, Samhällsvetenskapsprogrammet samt Teknikprogrammet (Teknik – Design samt TELIT från ht -08).

2008-09-15 hade skolan 1 583 elever, en ökning med 64 elever jämfört med föregående år. 33 % av eleverna kom från annan kommun.

Ledningsorganisationen består av fyra rektorer och en administrativ chef. Nio lärare har uppdrag som programledare motsvarande 4,6 % tjänst.

Vuxenutbildning Skövde

Vuxenutbildning Skövde administrerar grundläggande vuxenutbildning, gymnasial vuxenutbildning, vuxenutbildning för funktionshindrade (Särvux), svenska för invandrare (SFI), kvalificerad yrkesutbildningar, intern och extern yrkesutbildning, arbetsmarknadsutbildningar samt uppdragsutbildning.

Vårterminen 2008 hade vuxenutbildningen totalt 941 studerande och höstterminen 2008 totalt 935 studerande. Antalet studerande från andra kommuner har ökat med 72 elever jämfört med 2007.

Ledningsorganisationen består av tre rektorer. Sex lärare har uppdrag som utbildningsledare motsvarande 0,9 % tjänst dessutom finns 1,0 tjänst som handläggare för utbildningsplanering.

1.3. Upptagningsområde

Tillsammans med 11 kommuner i Skaraborg ingår Skövde kommun i en samverkan på gymnasieskolans område, Gymnasium Skaraborg, med målsättning att stärka och utveckla Skaraborg till en attraktiv gymnasierregion. För eleverna innebär avtalet att de fritt kan välja de skolor och program som erbjuds inom samverkansområdet och att de därigenom får större möjlighet att få sitt förstahandsval tillgodosett.

Upptagningsområdet för Skövde kommuns gymnasieskolor utgörs således av de tolv kommunerna. Under 2008 har ett nytt avtal mellan kommunerna tagits fram som förutom att tillgodose elevens förstahandsval betonar kvalitet och effektivitet.

37 % av eleverna i Skövdes gymnasieskolor (inklusive gymnasiesärskolan) var 2008-09-15 folkbokförda i någon av grannkommunerna, vilket är en lika stor andel som föregående år.

Andelen Skövde elever som 2008 fick sitt förstahandsval tillgodosett var 74 % vilket är bättre än 2007 års 67 %.

2. Förutsättningar för måluppfyllelse

2.1. Ekonomi

Kommunens kostnad 2008 för gymnasieskola, gymnasiesärskola och vuxenutbildning uppgick till 236 mnkr.

Kostnaden för undervisning per elev på gymnasieskolan (exkl gymnasiesärskolan) var 41 742 kr, en ökning med 5,7 % jämfört med året innan. Kostnaden ligger i stort sett i nivå med jämförbara kommuner (40 300 kr för 2007).

Kostnaden för undervisning per elev på gymnasiesärskolan var 134 727 kr.

På vuxenutbildningen uppgick den genomsnittliga undervisningskostnaden per internt producerad årsstudieplats 2008 till 30 388 kr jämfört med 29 618 kr för 2007.

Den grundläggande vuxenutbildningens kostnad för undervisning per studerande 2008 var 29 488 kr (jmf riket 2007, 18 600 kr).

På den gymnasiala vuxenutbildningen var kostnaden för undervisning per studerande 29 466 kr (jmf riket 2007, 16 800 kr).

2.2. Lärarnas utbildning

Antal lärare per 100 elever i gymnasieskolan läsåret 2007/2008 var 8,1 och i jämförbara kommuner 8,6 (Skolverkets statistik från 2007).

Andelen lärare med utbildning för den undervisning de i huvudsak bedriver definierat som lärarutbildning och ämnes- eller yrkesbehörighet i 75 % av de kurser de undervisar i:

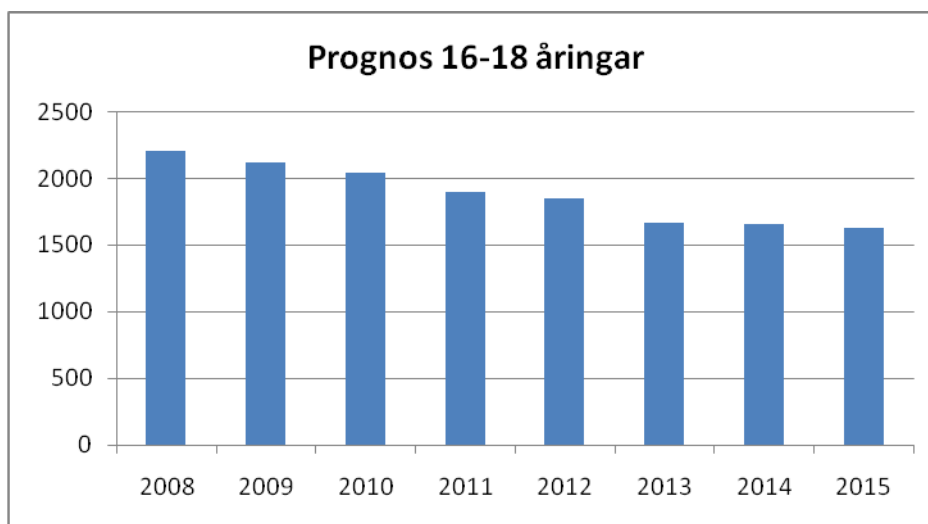
Totalt har 77 % av lärarna på gymnasieskolan en pedagogisk utbildning och motsvarande siffra i jämförbara kommuner är 76 %.

Inom vuxenutbildningen hade 80 % av lärarna en pedagogisk högskoleexamen vilket också är i nivå med jämförbara kommuner.

3. Framtid

3.1. Elevutveckling

Gymnasieskolan



(Källa: Samhällsbyggnadsenheten Skövde 090330)

I december 2008 var antalet 16-18 åringar i Skövde kommun 2 204, vilket är det högsta under överskådlig tid. Från år 2009 sker en markant nedgång och antalet ungdomar fortsätter att minska under hela prognosperioden.

År 2015 beräknas antalet 16-18 åringar vara 1 624 vilket motsvarar en minskning med 26 % jämfört med 2008.

Utvecklingen ser om möjligt sämre ut i samverkanskommunerna där nedgången beräknas bli ca 33 %.

Lågkonjunktur och en försämrad kommunal ekonomi i kombination med drastiskt minskat elevunderlag framöver, kommer att ställa nämndens verksamhet på mycket svåra prov. En snabb anpassning av programutbud och dimensionering blir oundviklig.

Gymnasiesärskolan

Från och med 2008 ingår även Gymnasiesärskolan i samverkansavtalet inom Gymnasium Skaraborg. Av den anledningen förväntas elevantalet fortsätta öka men inte i den höga takt som tidigare. En utökning av boendeverksamheten planeras då mer än hälften av eleverna kommer från någon av våra samverkanskommuner.

Vuxenutbildningen

Den accelererande lågkonjunkturen gör att Vuxenutbildning Skövde står inför stora utmaningar inom såväl det korta som långa tidsperspektivet.

Flera arbetsmarknadsprognoser talar om fortsatt nedgång och pga. gällande arbetsmarknadslagar blir troligen följderna att många yngre människor blir arbetslösa. För flera av dessa är studier ett alternativ både vad gäller grundskolekurser eller komplettering av tidigare gymnasiebetyg för behörighet till högskolan. Troligen kommer också behovet av yrkesutbildningar att öka.

3.2. Lokaler

Nämndens kostnader för lokalhyra samt städning 2008 var för gymnasieskolans (exkl gysär) del 11 170 kr per elev, vilket är drygt 5 000 kr mindre än genomsnittet i jämförbara kommuner (16 900 år 2007). En förklaring till detta är att kostnaden per kvadratmeter är ca 110 kr lägre, en annan är trångboddhet beroende på välfyllda program.

Lokalutredningens arbete har fortsatt under året med prioritering på Hotell- och restaurangprogrammet samt Fordonsprogrammet. Beslut fattas under våren 2009.

4. Åtgärder med anledning av föregående års kvalitetsredovisning

Analysen av 2007 års kvalitetsredovisning resulterade i följande förslag till åtgärder:

- A. Gymnasieskolans rektorer måste införa garantier för att eleverna erbjuds ett utvecklingssamtal per termin och innehållet i samtalet skall kvalitets-säkras.
- B. Alla elever skall få goda kunskaper om mål och betygskriterier för de kurser de studerar.
- C. Ett system för medbedömning vid nationella prov skall tas fram för att säkra en mer likvärdig bedömning och betygssättning.
- D. Fler studerande inom den grundläggande vuxenutbildningen ska få betyg.
- E. Satsning på kompetensutveckling inom det s.k. Lärarlyftet för att öka mål-uppfyllelsen.

Genomförda åtgärder;

- A. Arbetet med att tydliggöra utvecklingssamtalens syfte att ge eleven en samlad information om sin kunskapsutveckling och studiesituation har fortsatt under året. Andelen elever som i elevenkäten uppger att de haft utveck-

lingssamtal på höst- och vårterminen under åk 1 är 75 %, vilket är en stor förbättring jämfört med 2007 års 58 %.

Vi kan konstatera att mentorerna nu erbjuder utvecklingssamtal i enlighet med gymnasieförordningen. Nästa steg blir att kvalitetssäkra innehållet i dessa samtal.

- B. 78 % av eleverna uppger i enkäten att de i stora drag eller helt får god information om målen i kursen, vad som ska uppnås och betygskriterier. 56 % uppger att det i stora drag eller helt görs en avstämning under kursens gång där de får veta hur de ligger till i förhållande till målet. Motsvarande siffror 2007 var 83 % respektive 52 % vilket innebär en försämring av information vid kursstart och en förbättring av avstämning. Diskussioner kring bedömning och betygssättning sker kontinuerligt i arbetslagen, på arbetsplatsträffar och i ämnesgrupper. På några program genomförs gemensamma prov med rättningskonferenser och i bl a svenska och engelska rättar lärarna varandras prov ibland.
- C. Ett arbete med att försöka kvalitetssäkra bedömning i de nationella proven har startats på regional nivå (Gymnasium Skaraborg). Däremot har ännu inte reguljär samordning när det gäller betygssättning kommit till stånd på våra skolor i den omfattning som är önskvärt.
- D. Andelen studerande med betyg inom den grundläggande vuxenutbildningen har ökat från 11 % till 68 %. En förklaring till denna ökning är att skolledningen ökat lärarresursen och lärarna har lagt stort fokus på att få de studerande registrerade på rätt kurs, med relevant studietid och att sätta betyg på rätt sätt. Arbetslaget har även intensifierat arbetet med individuell handledning och uppföljning.
- E. Inom ramen för kompetensutbildning i Lärarlyftet gjorde Gymnasieskolan och Vuxenutbildningen följande prioriteringar för 2008; Läs och skrivutveckling, Svenska som andraspråk, Matematikdidaktik, Vuxenpedagogik, Ämnesbreddning.
11 lärare har deltagit i Lärarlyftet under 2008 och läst sammanlagt 187 hp. En lärare deltar på forskarnivå i Humaniora med inriktning på utbildningsvetenskap.
Skövde är den kommun i Skaraborg som gjort den största satsningen på Lärarlyftet.

5. Rutiner för framtagandet av kvalitetsredovisningen

Följande tidsschema för kvalitetsarbetet tillämpas inom förvaltningen:

Månad	Kvalitetsarbetet inom utbildningsförvaltningen												
	Aug	Sep	Okt	Nov	Dec	Jan	Feb	Mar	Apr	Maj	Juni	Juli	Aug
Planering underlag elevenkät													
Genomförande elevenkät													
Mallar för kvalitetsredovisning													
Enheternas kvalitetsredovisning *													
Lokala redovisningar för UN-politiker													
UN kvalitetsredovisning **													
UN verksamhetsberättelse													
Analys enhetsnivå													
Enheternas arbetsplaner													
Inriktningsbeslut år 2-4													
Medarbetarsamtal med kvalitetsmål													
Lönesamtal													
Verksamhetsplan år 2-4													
	Aug	Sep	Okt	Nov	Dec	Jan	Feb	Mar	Apr	Maj	Juni	Juli	Aug

* Inlämnad 15/2

** Upprättad senast 1/5

En årlig kvalitetsredovisning upprättas på program- och enhetsnivå och på båda nivåerna görs arbetsplaner utifrån analysen av resultatet.

Våren 2008 genomfördes för första gången enhets- och programvisa rapporteringar och genomgångar av kvalitetsredovisningarna till Utbildningsnämndens politiker.

För tredje året genomfördes en webbaserad elevenkät med gymnasieelever i årskurs 2. Enkäten mäter elevernas uppfattning om möjlighet till stöd, inflytande, arbetet med normer och värden, bedömning och betygssättning samt trivsel. För att säkerställa en hög svarsfrekvens genomfördes enkäten på lektionstid vilket innebär att 78 % (622 elever av 790) har besvarat den.

Enkätens resultat finns delvis analyserade i denna redovisning samt i programmens och enheternas kvalitetsredovisningar. Vi kan se att eleverna anstränger sig att ge korrekta svar på enkätens frågor även om den kan uppfattas som omfattande och krävande. Enkäten har därför blivit mycket uppskattad av pedagoger och skolledare som ett viktigt verktyg i kvalitetsarbetet.

6. Redovisning av måluppfyllelse och resultat med analyser

6.1. Betygsresultat

Gymnasieskolan:

Betyg och genomströmning 2008

Kavelbrogymnasiet

Program	Antal elever åk 3 ht 07	Andel slutbetyg %	Genomsn. betygspoäng program	Genomsn. betygspoäng riket	Andel med reducerat program %	Behörig. högskola/program %	Behörigh. högskola / riket %	Slutbetyg inom 4 år
BF	19	94,7 ↑	15,4 ↑	12,7	0 ↓	100 ↑	83,8	82,4 ↑
BP	24	96 ↑	12,9 ↑	12,3	4,2 ↓	100 ↑	91,7	85,7 ↓
EC	21	95 ↑	11,8 ↑	12,2	0 ↓	94,7 ↑	89,4	75,0 ↑
EN	8	100 →	13,7 ↑	11,9	88,8	100 →
FP	39	92,1 ↓	11,4 ↓	11,6	20 ↑	88,6 ↓	83,1	93,5 ↑
HR	55	83 ↓	13,2 ↑	12,8	0 ↓	84,1 ↓	84,2	83,3 ↓
HV	36	88,8 ↓	15,6 ↑	14,1	0 →	96,9 ↑	91,8	85,2 ↑
TE	18	81,3 ↓	12,3 ↓	14,0	0 →	76,9 ↓	89,5	77,8 ↓
SMBF	16	..	14,1 ↓
SMTE	17	..	9,7 ↓

Västerhöjdsgymnasiet

Program	Antal elever åk 3 ht 07	Andel slutbetyg %	Genomsn. betygspoäng program	Genomsn. betygspoäng riket	Andel med reducerat program %	Behörig. högskola/program %	Behörigh. högskola / riket %	Slutbetyg inom 4 år
ES	29	93,1 ↓	16,7 ↓	14,9	3,7 ↑	96,3 ↓	91,0	93,5 ↑
HP	37	94,6 ↑	13,7 ↑	12,8	0 →	94,3 ↑	81,7	75,7 ↓
SMSP	49	87,8 →	14,4 ↓	..	9,3 ↑	90,7 ↓	..	86,5 ..
MP	61	83,6 ↓	14,9 ↓	13,5	3,9 ↑	88,2 ↓	86,9	82,4 ↓
NV	100	97 ↑	16,1 ↑	16,2	0 ↓	98,0 ↑	96,1	94,2 ↑
OP	87	86,2 ↑	13,9 ↑	13,1	1,3 ↓	89,3 ↑	86,4	..
SP	89	92 ↓	14,2 ↑	14,7	6,2 ↓	86,4 ↓	91,9	93,3 ↑
TE	16	87,5 ↓	15,7 ↑	14,0	0 ↓	100 ↑	89,5	96,6 ↓

↑ = andelen har ökat jmf med 2007

↓ = andelen har minskat jmf med 2007

→ = andelen är densamma som 2007

.. = uppgift saknas

Genomsnittlig betygspoäng för de som gick ut gymnasiet 2008 var 14,3 vilket är något över rikets nivå på 14,0.

Rektorernas ambition att vara restriktiva med att bevilja reducerat program har gett resultat och vi kan se en förbättring jämfört med 2007 på de flesta program men framförallt BF och EC. På FP och SMSP har dock andelen ökat.

Andelen elever med behörighet till högskola är 92 % och merparten av programmen ligger högre än rikets 89 %.

Vuxenutbildningen:

	Antal betyg Skövde	Antal betyg riket	Andel IG Skövde %	Andel IG riket %	Andel G Skövde %	Andel G riket %	Andel VG Skövde %	Andel VG riket %	Andel MVG Skövde %	Andel MVG riket %
Svenska A	19	4 765	5	16	16	27	26	32	53	25
Engelska A	30	9 554	10	17	7	31	37	29	47	22
Matematik A	47	10 667	3	21	23	37	57	27	17	16

Studera inom Vuxenutbildning Skövde når goda resultat i förhållande till målen i de nationella kursplanerna. I år har matematikkursen betydligt bättre resultat än riket.

Skövde har dock fortfarande ett lägre antal studerande som kvalificerar sig för betyg i ovanstående kärnämnen i förhållande till övriga kommuner i Sverige men en klar förbättring har skett sedan läsåret 2006/2007.

För att en ännu större andel av de distansstuderande skall nå sina mål har skolan tagit beslut om två åtgärder. Lärarnas arbetstidsavtal har förändrats och därmed också läsårs-/terminsplanering och en lärplattform har införts i verksamheten som stöd för kommunikationen oberoende av tid och rum. Åtgärderna förväntas få full effekt 2008/2009.

Andel studerande som gjort ett totalt studieavbrott var 20 % jämfört med rikets 17 %.

Sammanfattning av betygsresultaten: Kommunfullmäktige har antagit målet att Skövdes skolor skall erbjuda en utbildning i nationell toppklass Utbildningsnämnden har definierat det som att vi ska vara en av de 10 % bästa skolorna i landet inom några målområden.

Resultaten för 2008 visar att vi befinner oss nära eller något över mittskiktet, vilket betyder att det finns mycket som behöver utvecklas.

6.2. Kvalitetssäkring av bedömning och betygssättning

Inom Gymnasium Skaraborg har en Kvalitetsgrupp bildats med ansvar att arbeta för en ökad måluppfyllelse, en likvärdig och kvalitetssäkrad bedömning och betygssättning genom ett systematiskt kvalitetsarbete. Bl a har en Rättningsgrupp med erkänt skickliga lärare från olika kommuner, genomfört kontrollrättning av 5 % av de Nationella proven inom Svenska B, Engelska A samt Matematik A för gymnasieskolorna inom upptagningsrådet. Syftet, förutom kvalitetssäkring och ett lärande lärarna emellan, är även att identifiera behov av kompetensutvecklingsinsatser.

De erfarenheter som dragits av kvalitetssäkringsarbetet under 2008 berör dels procedurer kring insamling av proven och dels resultaten. Erfarenheterna kring procedureerna kan sammanfattas:

- Svårigheter att få in samtliga prov i urvalet trots att tydliga regler kring insamlingen utformats.
- Samtliga obligatoriska prov eller delprov genomförs inte på alla skolor.
- Någon samlad statistik över resultaten finns inte på alla skolor.

Beträffande resultaten, d.v.s. överensstämmelsen i bedömning mellan expertgrupperna och ordinarie lärare, kan följande redovisas:

- Avvikelsen i bedömning i Matematik A-provet var marginell. Det fanns ett fåtal prov där expertgruppen ställde sig frågande till bedömningen och där avvikelsen var stor.
- Avvikelsen i bedömning i Svenska B rörde 25-30 % av proven.
- Avvikelsen i bedömning i Engelska A omfattade 50 % av proven. 40 % av proven bedömdes minst ett betygssteg lägre av expertgrupp medan 10 % bedömdes ett betygssteg högre.

Slutsatserna av det första årets kvalitetssäkring av de tre nationella proven kommer att redovisas i en särskild rapport till styrelsen för Gymnasium Skaraborg. I rapporten kommer också förslag på åtgärder att redovisas.

Gymnasieskolan

Nationell statistik visar att ca 20 % av eleverna får ett bättre kursbetyg än vad resultatet på det nationella provet visar.

I Matematik A fick 21 % av eleverna ett högre betyg jämfört med betyget på det nationella provet. På Kavelbro är 26 % av betygen höjda, de flesta från IG till G. Höjningen kan delvis förklaras med att man gjort stödinsatser för dessa elever.

I Engelska A fick 19 % ett högre betyg än resultatet på nationella prov och i Svenska B 27 %.

Om man jämför gymnasieskolorna emellan så är betyghöjningen större i Engelska (25 %) och Matematik på Kavelbro medan betyghöjningen är tydligare i Svenska på Västerhöjd (29 %).

Analys/åtgärder: Lärare och elever är medvetna om att de nationella proven vägs in som ett vanligt individuellt prov i den enskilde elevens kursbetyg.

Våra skolor följer bestämmelserna när det gäller nationella prov men ett system för medbedömning bör utvecklas och genomföras redan under våren 2009. Rektorernas ämnesansvar bör tydliggöras och ett system för betygsdialog mellan program och skolorna införs.

6.3. Likabehandlingsplanen

Samtliga enheter har en likabehandlingsplan och man har under året satsat på att göra planen känd bland elever och personal vilket har skett på olika sätt. På Kavelbrogymnasiet har personalen samtalat kring likabehandlingsplanen på arbetsplatsträffar och parallellt har eleverna gjort detsamma i sina klassråd och utifrån detta har planen reviderats. På Västerhöjdsgymnasiet har man en värdegrundsgrupp som initierat värderingsövningar för personalen i mindre grupper. På vuxenutbildningen har bland annat likabehandlingsplanen använts som en del inom den ordinarie undervisningen på vårdutbildningarna och på sårsvux.

I elevenkäten uppgav 87 % av eleverna att de känner till att skolan har en plan för hur skolan ska motverka mobbing och kränkningar vilket är en förbättring jämfört med 2007. 2,6 % av eleverna uppger att de blivit mobbade eller kränkta av en annan elev på skolan flera gånger under det senaste året och 1,9 % uppger att de vid flera tillfällen blivit mobbade eller kränkta av någon vuxen på skolan. 2,7 % uppger att de fått stöd eller hjälp av skolan.

Likabehandlingsplanen revideras varje år.

Analys/åtgärd: Vårt arbete med värdegrundsfrågorna behöver intensifieras och elevernas medverkan i det arbetet behöver förstärkas ytterligare.

Skolinspektionen påpekar att vi behöver fortsätta systematisera vårt värdegrundsarbete och i vårt svar redovisas att ett arbete pågår.

6.4. Resultat övriga nationella mål

Under året har Skolinspektionen genomfört en inspektion i Skövde kommun och tre områden stod i fokus; Kunskaper, Normer och värden samt Ledning och kvalitetsarbete. Skolinspektionens beslut som redovisar brister på kommunnivå måste kommunen snarast åtgärda dessutom redovisas områden där kommunen bör initiera ett utvecklingsarbete för att förbättra kvalitén. Detta tas upp under punkt 8.

Elevinflytande

På uppdrag av skol- och utbildningsnämndens gemensamma arbetsutskott har en sammanställning av befintliga nationella och kommunala styrdokument om elevers och studerandes inflytande från förskola till vuxenutbildning tagits fram. Syftet var att få ett samlat dokument över skolans demokratiuppdrag till stöd för verksamheterna.

Gymnasieskolan:

Vid årets elevenkät framkom att 41 % av eleverna upplever att de i stora drag eller helt har inflytande på undervisningens utformning. Den låga andelen är densamma som föregående år. Eleverna på Kavelbro upplever att de har ett något större inflytande än eleverna på Västerhöjd.

89 % av eleverna uppger i enkäten att de i stora drag (33 %) eller helt (56 %) trivs på sitt program, vilket är en lika stor andel som föregående år.

Vuxenutbildningen:

De studerande får inflytande över sina studier på flera sätt. Studier kan börjas kontinuerligt under året. Den studerande väljer själv vilka kurser som ska studeras (kursutformad organisation) och det är också möjligt att studera på olika nivåer samtidigt. Utbildningen erbjuder även olika studiemodeller ex lektionsbaserat, närdistans, ren distansform och validering med möjlighet till komplettering. De olika studieformerna kan också kombineras. Anpassning till de studerandes behov bedömdes av Skolinspektionen som ett område av mycket god kvalitet.

Analys/åtgärd: Att göra vårt demokratiuppdrag levande i vardagen är en stor utmaning för oss. De undervisande lärarna bör arbeta aktivt för att göra kursmål och betygskriterier kända samt bjuda in eleverna till delaktighet i kursupplägget. Även här har skolinspektionen funnit förbättringsbehov då man påpekar att vi ska arbeta för att öka elevernas kännedom om de nationella målen för utbildningen och arbeta för att öka elevernas ansvar och inflytanden över sin utbildning och skola oberoende av program, lärare och ämne.

Rätten till stöd

Under 2008 har rutiner och dokumentation kring stöd och åtgärdsprogram förfinats och förstärkts. På Västerhöjd har man bl. a sett över organisationen för specialpedagogerna för att kunna ge alla elever ett likvärdigt stöd och kuratorerna har utvecklat samarbetet med mentorerna för att förbättra rutinerna för uppföljning av frånvaro. Kavelbro prioriterade bl. a Matematikämnet under vårterminen och extra resurser sattes in för alla elever som hade IG-varning.

Våra skolor uppfyller kravet på åtgärdsprogram.

Arbetsplatsförlagd utbildning (APU)

Några program bl. a Bygg- och Elprogrammet har svårigheter att uppfylla kravet på 15 v APU och diskussioner pågår med respektive bransch för att hitta lösningar. Det ansträngda läget på arbetsmarknaden kan dock komma medföra ökade problem med att tillgodose elevernas behov av arbetsplatsförlagd utbildning.

Analys: Ett gemensamt system för kvalitetssäkring av den arbetsplatsförlagda utbildningen (APU:n) är framtaget och i drift fr.o.m. höstterminen 2008.

7. Utbildningsnämndens verksamhets- och ekonomiska mål samt resultat

Gymnasieskolan:

- A. 86 % av alla elever som har börjat gymnasieskolan (exklusive IV-programmet) ska efter fyra år ha erhållit slutbetyg.
- B. Andelen godkända kursbetyg ska utgöra minst 94 % av betygsatta kurser.
- C. Den genomsnittliga närvaron hos samtliga elever ska utgöra minst 90 %.
- D. Den genomsnittliga undervisningskostnaden per betygspoäng ska som högst uppgå till 293 kr.

Gymnasiesärskolan:

- E. 20 % av eleverna på nationellt program ska ha någon form av praktik eller anställning direkt efter slutförd skolgång.

Vuxenutbildning:

- F. I gymnasial vuxenutbildning ska andelen godkända betyg utgöra minst 75 % av antalet påbörjade kursstarter.
- G. Minst 55 % av kursdeltagare som påbörjat och avslutat kurs inom grundläggande utbildning för vuxna ska ha erhållit godkänt betyg.
- H. 70 % av samtliga studerande på SFI ska inom ett år ha erhållit betyg på den nivå de studerat.
- I. Den genomsnittliga undervisningskostnaden per årsstudieplats (800 poäng) inom gymnasial vuxenutbildning får ej överstiga 30 148 kr.

Resultat

Gymnasieskolan:

- A. Andelen av alla elever som har börjat gymnasieskolan (exkl. IV-programmet) och efter fyra år erhöill slutbetyg var 85 %. Vi klarade inte nämndens mål på 86 % men resultatet är högre än rikets 83 %.
- B. Andelen godkända kursbetyg i åk 1-3 utgjorde 94 % av betygsatta kurser och uppnår därmed precis nämndens mål.
- C. Den genomsnittliga närvaron hos samtliga elever var under vårterminen 88 % jämfört med utbildningsnämndens mål på minst 90 %.

- D. Den genomsnittliga undervisningskostnaden per betygspoäng var 280 kr jämfört med nämndens maxbelopp på 293 kr.

Gymnasiesärskolan:

- E. 54 % av eleverna på nationellt program hade någon form av praktik eller anställning direkt efter slutförd skolgång vårterminen 2008. Inkluderas även fortsatt studier är det 69 %. Här uppnås nämndens mål på 20 % med råge men det är något sämre än 2007 (59 %).

Vuxenutbildningen:

- F. På den gymnasiala vuxenutbildningen har andelen studerande med godkända betyg ökat till 92 % vilket gör att utbildningsnämndens mål på 75 % gott och väl uppnåtts.
- G. Andelen studerande med godkänt betyg inom den grundläggande vuxenutbildningen har ökat från 11 % 2007 till 68 % under 2008. Även här uppnås nämndens mål på 55 %.
- H. Av de 267 som under året studerade inom SFI har 76 % fått betyg på den nivå de studerat jämför med nämndens mål på 70 %.
- I. Den genomsnittliga undervisningskostnaden per internt producerad årsstudieplats på den gymnasiala vuxenutbildningen 2008 uppgick till 30 388 kr jämfört med nämndens mål på 30 148 kr.

Analys: Utbildningsnämndens mål om en skola i nationell toppklass är högt satta utifrån nuvarande måluppfyllelse men speglar en ambitiös höjning på lång sikt.

Vi kan konstatera att skolorna klarar närvaromålet under höstterminen men att alla program inte gör det på våren. Särskilt märks frånvaroökningen i avgångsklasserna. En idé kan vara att låta lärarna på de program där närvaron är hög berätta om hur man arbetat för att ha en bra elevnärvaro.

Målet med genomsnittlig kostnad per betygspoäng nås. Kavelbro har haft en minskad kostnad i år (332 kr) jämfört med föregående år (352 kr) beroende på välfyllda program och högre meritpoäng. Däremot har kostnaden per betygspoäng ökat på vissa program på Västerhöjd ex SMSP med 17 % och MP med 13 %.

Vuxenutbildningen har nått utbildningsnämndens verksamhetsmål men inte fullt ut det ekonomiska målet. Den högre kostnaden beror dels på att vi även 2008 köpt så mycket som 25 % av utbildningen som till ungefär 90 % består av yrkesutbildning typ elektriker, murare m m och dessa utbildningar är dyra. Vi har även gjort en stor engångssatsning på datorer och datornät.

8. Förbättringsområden med anledning av årets kvalitetsredovisning, utbildningsnämndens Verksamhetsplan 2009-2011 och Skolinspektionens granskning 2008.

- A. Gymnasieskolans rektorer måste införa garantier för att eleverna erbjuds ett utvecklingssamtal per termin och innehållet i samtalen skall kvalitets-säkras.

- B. Gymnasieskolans rektorer ska arbeta för att öka elevernas kännedom om de nationella målen för utbildningen, att eleverna får goda kunskaper om mål och betygskriterier för de kurser de studerar samt för att öka elevernas ansvar och inflytande över sin utbildning och sin skola oberoende av program, lärare och ämne.

- C. Rektorer med ämnesansvar ansvarar för att utveckla ett system för medbedömning vid nationella prov samt för möten med samtal om betygssättning mellan våra gymnasieskolor och vuxenutbildningen i syfte att säkra en mer likvärdig bedömning och betygssättning.

- D. Rektorerna ansvarar för att ett målinriktat arbete bedrivs för att förebygga och förhindra trakasserier och annan kränkande behandling samt för att utveckla Likabehandlingsplanen i enlighet med gällande lagstiftning.

- E. Rektorerna ansvarar för att det entreprenöriella lärandet utvecklas i undervisningen.

UTBILDNINGSKONTORET

Irene Weidenmo
Kvalitetsutvecklare