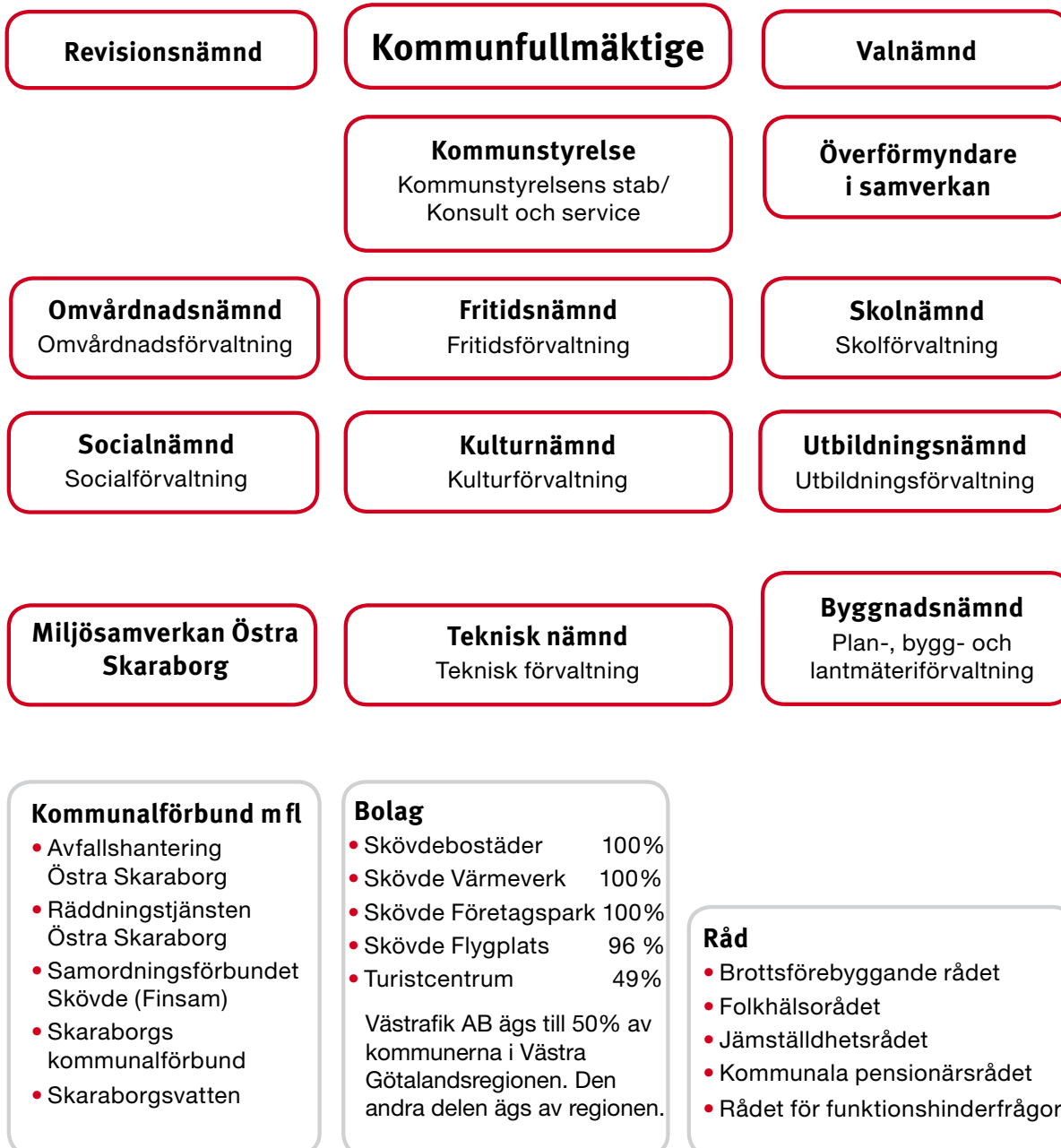


**Budget och strategisk plan
2010-2012
Skövde kommun**



Skövde kommuns organisation 2010



Budget och strategisk plan 2010-2012

Inledning

Budget och strategisk plan är det viktigaste styrdokumentet för Skövde kommun och det ytterst styrande dokumentet för kommunfullmäktige.

Övriga styrdokument i form av policy, program, strategi eller plan som antas av kommunfullmäktige är stödjande till budgeten och den strategiska planen. Budgeten och den strategiska planen ska ge nämnder och bolag inom den kommunala organisationen en övergripande politisk inriktning genom kommunens vision och prioriterade mål. Nämnderna får ekonomiska ramar i budgeten. Särskilda uppdrag kan ges till nämnderna t.ex. i syfte att skapa bra beslutsunderlag för kommunstyrelsen och kommunfullmäktige.

Dokumentet beslutas årligen i juni av kommunfullmäktige i enlighet med den av fullmäktige fastställda budgetprocessen. Åttersrapportering sker i delårsrapport och årsredovisning men kan även ske på annat sätt om så anges i planen. Varje nämnd beslutar dessutom om en verksamhetsplan och detaljbudget där den strategiska planens inriktning konkretiseras. Revisionen granskar att nämnderna följer kommunfullmäktiges mål och riktlinjer.

Skövde kommun har historiskt sett varit en budgetstyrd organisation och är så i stor utsträckning även idag. Ett arbete pågår att införa ökad målstyrning i verksamheten. Det är en process som tar tid, vilket innebär att upplägget på dokumenten "Budget och strategisk plan" och "Årsredovisning" kommer att förändras över åren. En målstyrd organisation kräver ökad dialog mellan politiker och tjänstemän på olika nivåer men också inom tjänstemannaorganisationen. Fördelen med målstyrningen är bl.a. att det dagliga beslutsfattandet underlättas genom att målstyrning bygger på subsidiaritetsprincipen d.v.s. besluten kan fattas på lägsta ändamålsenliga nivå.

Innehåll

Skövde kommuns organisation.....	2
Inledning.....	3
Alliansens vision för Skövde kommun.....	6
Vision Västra Götaland - Det goda livet.....	6
Alliansens regeringsförklaring.....	7
Finansiella mål.....	7
Mål och riktlinjer för verksamheten.....	8
Kommunfullmäktiges fyra prioriterade verksamhetsmål.....	8
Strategier.....	8
Prioriterade uppdrag 2010.....	9
Kommungemensam omvärldsanalys ur ett tillväxtperspektiv.....	10
Samverkan och ledarskap.....	10
Utvecklingsförmåga och kunskap.....	10
Nuläge.....	12
Fakta om Skövde kommun som geografiskt område.....	12
Fakta om Skövde kommun som organisation.....	13
Budget 2010-2012.....	15
Inledning.....	15
Ekonomiska läget.....	15
Budgetförutsättningar.....	17
Driftbudget.....	19
Pensioner.....	21
Rambudget.....	21
Resultatbudget.....	23
Finansieringsbudget.....	23
Exploateringsverksamhet.....	24
Balansbudget.....	25
Investeringsbudget.....	25
Finansiell analys.....	26
Finansiella mål.....	26
Internbudget 2010.....	29
Hantering av över- och underskott i budget och bokslut.....	30
Bilaga 1.....	31
Regeringsförklaring 2007-2010.....	33
Fem år i sammandrag.....	37

Kommunfullmäktige beslutade den 15 juni 2009 enligt följande.

1. Driftbudgeten för 2010 med fördelning av kommunbidrag per nämnd på totalt 2 153,5 mnkr fastställs.
2. Finansiella mål samt mål och riktlinjer för verksamheten antas med undantag i punkt 3.

Mål 4 är att Skövde kommuns olika verksamheter ska konkurrensutsättas för att ge medborgarna bästa valuta för skattemedlen. Detta mål har återremitterats enligt kommunfullmäktiges beslut.
3. Ett undantag görs år 2010 när det gäller att uppfylla resultatmålet på 2 % av skatter och bidrag.
4. Strategier samt prioriterade uppdrag 2010 antas.
5. Ramarna för styrelsens och nämndernas verksamhet år 2011 och 2012 antas som underlag för nämndernas fortsatta planering.
6. Kommunfullmäktige beslutar att fastställa investeringsbudgeten för år 2010 med 209,8 mnkr. Investeringsbudgeten för år 2011 och 2012 antas som underlag för fortsatt planering. Kommunstyrelsen ges i uppdrag att besluta om omprioriteringar av investeringar inom totalramen år 2010 samt att löpande återsrapportera om besluten till kommunfullmäktige.

7. Utdebiteringen år 2010 fastställs till 20:99 per skattekrona.
8. Resultatbudget, finansieringsbudget och balansbudget för 2010 fastställs.
9. Nya lån tas upp inom ramen för fastställd finansieringsbudget år 2010.
10. Kommunstyrelsen och nämnderna får i uppdrag att ta fram internbudget för år 2010 och verksamhetsplan för år 2010-2012 utifrån fastställd ram och antagna mål och riktlinjer samt uppdrag. Nämndernas verksamhetsplaner ska överlämnas till kommunfullmäktige i januari 2010 som ett anmälningsärende.
11. Reviderad budget inkl. ombudgeteringar och finansprognos ska rapporteras till kommunfullmäktige i mars 2010.
12. Ändring av investeringar eller av verksamhet som är av principiell beskaffenhet eller annars av större vikt ska godkännas av kommunfullmäktige. Övriga förändringar beslutas av respektive nämnd.
13. Nämndernas ackumulerade resultat ska följas upp i sidoordnad bokföring och rapporteras i kvartalsuppföljning och årsredovisning.
14. Kommunstyrelsen får i uppdrag att noga följa den ekonomiska utvecklingen och vid behov komma med förändrade förslag till kommunfullmäktige för beslut senast under november månad 2009.

Stora neddragningar men även nya satsningar föreslås för 2010

Minskade skatteintäkter och politiska omprioriteringar gör att nämnderna kommer att få mindre pengar till sina verksamheter. Men i enlighet med vad regeringen föreslår kommer de lagstyrda verksamheterna vård, skola och omsorg att skonas så långt det är möjligt.

Vi inser att det här innebär att vi gör avkall på ambitionsnivån i våra verksamheter, Allians för Skövde gör en timeout i tillväxten 2010, men vi lovar att komma tillbaka när ekonomin så medger.

De flesta nämnderna kommer att få neddragningar. Undantaget är socialnämnden som för 2009 redan fått 8 miljoner kronor extra och för 2010 förstärks med ytterligare 15 miljoner kronor. Samtliga nämnder förutom socialnämnden föreslås få en neddragning om 1,66 procent på kommunbidraget. De icke lagstyrda verksamheterna inom fritid-, kultur- och teknisk nämnd förväntas dessutom få ytterligare nedskärningar. Allt eftersom ekonomin stärks kommer dessa nämnder att få ökade budgettillskott. Dock kommer ungdomsmiljonen att ligga kvar som en satsning även 2010.

Ambitionen att undvika uppsägningar kvarstår

I ekonomiskt svåra tider har vi som ambition att in i det längsta försöka undvika uppsägningar av personal och värna om kärnverksamheterna. Det kan innebära att vi ser över möjligheterna till anställningsstopp samtidigt som vi kan erbjuda nya arbetsuppgifter till dem som jobbar i nedläggningshotade verksamheter.

Satsning på destinationsbolag

Allians för Skövde föreslår att 7 miljoner kronor satsas för att starta ett destinationsbolag - en långsiktig satsning med syfte att stärka besöksnäringen. År 2011 kommer ytterligare 3 miljoner kronor att tillföras. Satsningen görs för att ha en resurs att satsa på Skövdes framtid när konjunkturen vänder. Besöksnäringen i Skaraborg omsätter idag 1,5 miljarder kronor och Skaraborgs kommunalförbund har som mål att fördubbla omsättningen till år 2015. Det innebär stora möjligheter till nya arbetstillfällen och ökade skatteintäkter.

Breda samtal kring utvecklingen

Allians för Skövde har bjudit in partierna i kommunstyrelsen till breda samtal kring den ekonomiska utvecklingen och vi kommer noggrant och kontinuerligt att följa den ekonomiska situationen

för att ha möjlighet att kunna göra eventuella justeringar av budgeten till nämnderna senast i november 2009.

Allians för Skövde
Juni 2009

Tord Gustafsson

Alliansens vision för Skövde kommun

En allians av Moderaterna, Centerpartiet, Folkpartiet och Kristdemokraterna styr Skövde kommun efter valet 2006. Alliansen har i sin regeringsförklaring angivit att de den kommande mandatperioden ska arbeta för den gemensamma visionen:

”Skövde, en kreativ mötesplats där det är bra att leva och bo.”



Innebörden i detta är:

- En kommun som är välkomnande och utvecklande för såväl enskilda som företag.
- En kommun som är en attraktiv arbetsgivare. Där personal uppmuntras till ökat ansvar, mer delaktighet i utveckling av verksamheten.
- En kommun med ett rikt kultur- och föreningsliv som tillsammans med en god kommunal service ökar attraktionskraften för vår kommun.
- En kommun där alla ges samma rättigheter och skyldigheter - oavsett hudfärg, bakgrund, kultur eller religion. Mångkulturen bidrar starkt till Skövdes utveckling.
- Omvärldsbevakningen ska ökas och samtliga förvaltningar ska öka sitt Internationella engagemang.
- Jämställdhetsarbetet ska ha hög prioritet i våra förvaltningar och bolag. Alla förvaltningar och bolag ska årligen redovisa hur jämställdheten förbättras.

Vision Västra Götaland – Det goda livet

I samverkan med kommunalförbunden och i dialog med ett stort antal aktörer har Västra Götalandsregionen tagit fram en vision. Visionen antogs av regionfullmäktige den 5 april 2005 och är ett dokument som Skövde kommun ska beakta i sin budget och strategiska plan.

Det centrala inslaget i visionen är ”Det goda livet”. Det definieras enligt följande: En god hälsa, arbete och utbildning, trygghet, gemenskap och delaktighet i samhällslivet, en god miljö där de förnybara systemen värnas – naturen, boendet och arbetslivet, möta behoven hos barn och ungdomar, uthållig tillväxt som skapar resurser för alla, och ett rikt kulturliv.

Visionen består av tre delar:

Del 1

Hållbar utveckling i tre dimensioner; ekonomiskt, socialt och miljömässigt

Del 2

Fyra generella perspektiv, som ska genomsyra allt; Den gemensamma regionen, jämställdhet, integration och internationalisering.

Del 3

Fem fokusområden, dit huvuddelen av utvecklingsarbetet inriktas;

1. Ett livskraftigt och hållbart näringsliv
2. Ledande i kompetens och kunskapsutveckling
3. Infrastruktur och kommunikationer med hög standard
4. En ledande kulturregion
5. En god hälsa

I genomförandet, som kopplas till visionen, beslutas mål, strategier och åtgärder av den aktör som har ansvaret för ett område eller verksamhet. Genomförandet är en lärande utvecklingsprocess och följs av oberoende utvärderare. Utvärdering sker årligen vid ett brett, öppet seminarium.

Alliansens regeringsförklaring 2007-2010

När Allians för Skövde tillträdde 2006 formulerades en regeringsförklaring för mandatperioden som sträcker sig över åren 2007 till och med 2010. Regeringsförklaringen finns som en bilaga till budgetdokumentet.

Finansiella mål

Tre finansiella mål för mandatperioden

Följande finansiella mål ska gälla under mandatperioden 2007-2010.

1. Årets resultat ska minst motsvara 2 % av skatter och bidrag som ett genomsnitt under mandatperioden.
2. Investeringarna ska skattefinansieras eller finansieras med frigjort kapital. Undantag kan göras för strategiska framtidsinvesteringar, taxefinansierad verksamhet och lönsamma investeringar.
3. God budgetföljsamhet är ett prioriterat mål under mandatperioden.

Målen är framtagna med syfte att konsolidera ekonomin och att värdesäkra det egna kapitalet. Målen samverkar genom att ett positivt resultat ökar möjligheterna att skattefinansiera investeringarna. Eftersom kommunen budgeterar med ett resultatmål innebär en god budgetföljsamhet förutsättningar för att resultatmålet uppnås vid årets slut.

Mål och riktlinjer för verksamheten

Kommunfullmäktiges fyra prioriterade verksamhetsmål

Mål 1: Skövde ska vara den ledande kommunen i Skaraborg och utgöra ett aktivt komplement till Göteborg och övriga delregioner i västra Götaland.

Måluppfyllnad/rapportering: I verksamhetsberättelser och delårsrapport/årsredovisning ska nya aktiviteter som genomförts för att utveckla samarbetet inom regionen redovisas. Med ledande kommun förstås att ta initiativ till samarbete och utveckling i ett brett perspektiv. Det kan handla om att starta och driva nätverk för olika kompetenser, sälja tjänster som kräver hög specialisering eller stora volymer till andra kommuner.

Mål 2: Skövde ska erbjuda en utbildning till alla de som vill ha det. Från förskola till högskola ska kvaliteten vara av nationell toppklass.

Måluppfyllnad/rapportering: Skolnämnden och utbildningsnämnden rapporterar måluppfyllelse årligen i förvaltningarnas verksamhetsberättelser. Kommunstyrelsen rapporterar i årsredovisning.

En grundskola i nationell toppklass definieras som en skola som ger bra förutsättningar för elevens lärande. Varje elev ska få utvecklas utifrån sina förutsättningar och mötas med höga förväntningar oavsett bakgrund. Målet mäts genom den nationella SALSA-statistiken. Elevernas närvaro i skolan ska också följas upp. Målsättningen är att den frivilliga och ogiltiga frånvaron ska vara noll.

För gymnasieskolan definieras nationell toppklass som att tillhöra de 10 procent kommuner med bästa studieresultat. Måluppfyllelse mäts genom att dels följa andelen elever som lämnar gymnasieskolan med fullständiga betyg och dels genom att följa genomsnittliga meritvärden. Även elevernas närvaro ska följas och redovisas.

Lärarens förmåga att undervisa är central för elevens lärande. Aktiviteter för att utveckla den pedagogiska förmågan ska redovisas. Även andelen behöriga lärare ska följas.

Mål 3: Skövde ska erbjuda sina invånare aktiva valmöjligheter under hela livet. Inom

skolan, äldreomsorgen och övrig service ska valmöjlighet finnas så långt det är möjligt.

Rapportering: I verksamhetsberättelser och delårsrapport/årsredovisning ska nya aktiviteter/reformer som genomförts för att öka medborgarnas valmöjligheter redovisas.

Mål 4: Skövde kommuns olika verksamheter ska konkurrensutsättas för att ge medborgarna bäst valuta för skattemedlen.

Rapportering: I verksamhetsberättelser och delårsrapport/årsredovisning ska nya verksamheter som konkurrensutsatts genom upphandling redovisas. Även verksamheter där kommunen efter upphandling valt att utföra uppgiften i egen regi ska anges.

Strategier

En kommuns ansvar är stort och kännetecknas av att verksamheten spänner över ett stort arbetsfält. Nedanstående strategier, handlingsvägar för att nå målen, är övergripande och gäller hela den kommunala organisationen. På nämnds nivå tas specifika strategier fram för varje verksamhet. Strategierna presenteras i verksamhetsplanen.

Utveckla bättre dialoger. Helhetssynen i alla verksamheter behöver förbättras. Det ska vara tydligt för var och en som arbetar i den kommunala organisationen vad som är bästa lösningen på en uppgift ur ett medborgarperspektiv. Det kräver en utökad dialog med medborgarna men också en bättre intern kommunikation. Den utökade interna kommunikationen ska i sin tur ligga till grund för bättre beslutsunderlag som leder till tydligare beslut som fattas i rätt tid.

För att ytterligare kunna effektivisera och utveckla organisationen krävs att vi arbetar aktivt med IT frågor. Modern IT-teknik ger möjlighet att effektivisera administrativa uppgifter och kvalitets-säkra processer. Denna möjlighet ska tas till vara!

Utveckla arbetsgivarskapet. Skövde kommun ska vara en attraktiv arbetsgivare. Konkurrensen om arbetskraft kommer att hårdna inom några år och det är därför viktigt att vara väl förberedd för att kunna attrahera rätt kompetens.

Samverkan med andra kommuner. För att upprätthålla rätt kompetens inom samtliga, ansvarsområden och för att genomföra större investeringar krävs ett bredare och djupare samarbete med andra kommuner. Vi ska aktivt arbeta med de riktlinjer och direktiv som togs fram för Skaraborgs Stad.

Prioriterade uppdrag 2010

Uppdrag utan inbördes rangordning i samband med budget.

1. Samordning mellan förvaltningar och nämnder

Mål: Kommunens verksamhet ska effektiviseras med minst 1 procent per år.

Uppdrag: Kommunens samtliga nämnder ska bidra till strukturella förändringar i och mellan nämnder för ökad samordning och förbättrad kvalitet. Arbetet leds av kommundirektören.

Rapportering: Kommundirektören rapporterar varje kvartal hur arbetet fortskrider till kommunstyrelsens arbetsutskott.

2. Omvårdnad

Mål: Antalet deltagare i omvårdnadsnämndens träffpunkter ska öka, samtidigt som antalet seni-orboende ska öka.

Uppdrag: Fortsätta utvecklingen genom ökad kvalitet och flexibilitet. Alternativa byggentreprenörer ska stimuleras att delta i framtagandet.

Rapportering: Omvårdnadsnämnden rapporterar måluppfyllelse i verksamhetsberättelserna per 30 juni och 31 december.

3. Konkurrensutsättning och entreprenörskap

Mål: Att stimulera och ge ett tydligt regelverk för konkurrensutsättning och entreprenörskap inom den kommunala organisationen.

Uppdrag: Kommunstyrelsen ska, i samverkan med berörda nämnder, utarbeta styrdokument för konkurrensutsättning och entreprenörskap.

Rapportering: Ett förslag till styrdokument ska läggas fram för beslut i kommunstyrelsens arbetsutskott senast 31 mars 2010.

4. Träffpunkter för unga

Mål: Utveckla träffpunkter för unga i Skövde kommun.

Uppdrag: LQ-gruppens nämnder, fritidsnämnd, skolnämnd, utbildningsnämnd, socialnämnd och kulturnämnd ska ta fram ett program för utveckling av träffpunkter för unga.

Rapportering: Programmet ska redovisas för kommunstyrelsens arbetsutskott senast 31 mars 2010.

5. Lokala miljöfrågan

Mål: Att öka den totala mängden försåld fordonsgas i Skövde till minst 300 000 m³ 2011. Kollektivtrafiken ska ha en klar miljöprofil. Busstrafiken ska därför ges möjlighet att tanka fordonsgas i Skövde.

Uppdrag: Tekniska nämnden och Kommunstyrelsen ansvarar för de samhälls- och marknadsutvecklande åtgärder som leder till måluppfyllelse.

Rapportering: Tekniska nämnden redovisar i verksamhetsberättelserna per 30 juni och 31 december totala mängden försåld fordonsgas. Kommunstyrelsen rapporterar hur arbetet med den nya bussdepån fortlöper.

6. Förvaltning av fastigheter

Mål: En effektiv fastighetsförvaltning.

Uppdrag: Tekniska nämnden ska bilda en väl avgränsad resultatenheter av Skövde kommuns fastigheter per 1 januari 2010. Tekniska nämnden ska i samarbete med Kommunstyrelsen göra en översyn av principer för internhyror och regler för vad som ska redovisas som underhåll respektive investering. Målsättningen är att modellen för internhyror ska ge verksamheterna en rättvisande kostnadsbild men även uppmuntra till energibesparingar. Förändringar i regelverk ska gälla fr.o.m. 1 januari 2011.

Rapportering: Tekniska nämnden ska i verksamhetsberättelsen per 31 december redovisa årets energiförbrukning för fastighetsbeståndet i jämförelse med tidigare års förbrukning. Nämnden ska även redogöra för de aktiviteter som genomförts för att minska energiförbrukningen.

Tekniska nämnden ska i verksamhetsplanen redogöra översiktligt för underhållsplaner avseende fastighetsbeståndet de kommande åren.

7. Tillgänglighetsanpassning

Uppdrag: Samtliga nämnder har ett ansvar att undanröja enkelt åtgärdade hinder för tillgänglighet. Med tillgänglighet förstås såväl fysisk tillgänglighet, information och kommunikation samt en tillgänglig verksamhet.

Rapportering: Samtliga nämnder ska i verksamhetsberättelserna per 30 juni och 31 december redogöra för eventuella åtgärder som vidtagits eller planeras för att öka tillgängligheten i kommunen.

Kommungemensam omvärldsanalys ur ett tillväxtperspektiv

Omvärldsbevakning- och analys är en del i processen med att ta fram en budget och strategisk plan. Att bevaka och värdera information från omvärlden är ett arbete som pågår ständigt och som kan vara mer eller mindre strukturerat och medvetet.

Under hösten 2008 påbörjades ett systematiskt omvärldsarbete i Skövde. Målsättningen med arbetet, som kommer att pågå under en längre tid, är att skapa en kommungemensam bild av de viktigaste omvärldsfaktorerna som påverkar Skövdes utveckling i ett långsiktigt perspektiv.

När det råder enighet kring nuläge och omvärld finns bra förutsättningar för utveckling. Med en gemensam plattform för dialog och samverkan ökar förmågan att möta framtida utmaningar. Den ansats som har valts i omvärldsarbetet är att fokusera på ett hållbart tillväxtperspektiv med tidshorizonten tio år.

Resultatet från det arbete som genomförts kan sammanfattas i två slutsatser; "Det handlar om att bli vald" och "Hållbar tillväxt angår samtliga förvaltningar". Företag ska välja att genomföra satsningar i Skövde för att näringslivsklimatet är gynnsamt, familjer ska välja att flytta till Skövde för att skolor och bostäder är attraktiva och att det finns bra förutsättningar för ett rikt och varierat fritidsliv. Attraktivitet är ett nyckelord.

I analysarbetet identifierades följande drivkrafter för befolkningstillväxt och regional utveckling. Drivkrafterna är viktiga var och en för sig men för att få en kraftfull utveckling är det viktigt att de samverkar.

- Utvecklingsförmåga och kunskap
- Samverkan och ledarskap
- Befolkningens sammansättning
- Arbetsmarknadens utveckling
- Regionförstoring och tillgänglighet
- Attraktivitet och livskvalitet
- Miljö och energi

Till varje drivkraft följer ett antal utmaningar att hantera. Att omvandla dessa utmaningar till konkreta mål, strategier och aktiviteter tar tid. På lång sikt är kommunens "Utvecklingsförmåga och kunskap" den allra viktigaste drivkraften .

På kort sikt har "Samverkan och Ledarskap" identifierats som den viktigaste drivkraften att utveckla. Ett visionsarbete har startats upp under våren 2009. Den nya visionen, som ska vara klar under första halvåret 2010, blir grunden för det fortsatta arbetet med att tydliggöra Skövdes roll för regionens utveckling.

Samverkan och ledarskap

(Avsnittet är hämtat från Sammanställning omvärldsanalys Skövde 2008.)

En viktig framgångsfaktor för stärkt konkurrenskraft är samspelet mellan samhällets olika aktörer, framför allt mellan kommunal sektor, näringsliv och akademi. Mellankommunal samverkan har ökat de senaste åren och flera kommuner organiserar sig gemensamt i nämnder eller kommunalförbund i syfte att effektivisera och kvalitetssäkra verksamheterna i ett långsiktigt perspektiv. Det i sig innebär att det uppstår nya behov av samverkansorgan på delregional och regional nivå som man tidigare har hanterat lokalt.

Skövde kommun har av Skaraborgs kommunalförbund fått rollen att leda och driva på utvecklingen i regionen. En förtroendeskapande uppgift som kräver gemensamma målbilder och gemensamma samverkans- och beslutsforum i olika utvecklingsfrågor, från vilka man kan förankra och driva processerna.

Utmaningar

- Förmågan att samlat stärka och synliggöra Skövdes roll som regioncentrum i Västra Götaland
- Förmågan att samlat stärka Skövdes varumärke
- Förmågan att skapa nya allianser som svarar mot framtida mål

Utvecklingsförmåga och kunskap

(Avsnittet är hämtat från Sammanställning omvärldsanalys Skövde 2008.)

En viktig drivkraft för regional utveckling och tillväxt är invånarnas utbildningsnivå samt deras förmåga att starta och driva nya verksamheter.

Andelen invånare med högskolebakgrund är låg i Skaraborg och Skövde jämfört med andra högskoleregioner och med rikets genomsnitt. Detta härrör delvis till att andelen gymnasieelever som studerar vidare inom tre år efter avslutad

utbildning är låg vilket i sin tur kan härledas till en kraftig efterfrågan på arbetskraft framför allt inom den industriella sektorn, under 2000-talet.

Nyföretagandet liksom arbetsmarknaden i stort är beroende av den lokala arbetsmarknadens storlek. Ju större marknad desto större mångfald och företagsamhet. I Skaraborg har det under 2000-talet startats mindre än hälften nya företag per tusen invånare jämfört med storstadsregionerna. Även i ett Västra Götalandsperspektiv ligger nyföretagandet lågt i Skaraborg jämfört med Göteborg, Fyrbodal och Sjuhärad.

En viktig kunskapsbärare förutom grund- och gymnasieskolan, är Högskolan i Skövde. Högskolan har expanderat kraftigt de senaste åren och i samma takt har teknikparken stärkts som ett led i att stimulera kunskapsöverföring mellan forskning och utveckling, utbildning och det lokala näringslivet och därmed stimulera nya arbeten inom kunskapsintensiva sektorer. Ett arbete som pågår men som måste intensifieras ytterligare för att inte tappa konkurrenskraft i ett långsiktigt perspektiv.

Utmaningar

- Förmågan att öka andelen högskoleutbildade
- Överföring av kunskap och kompetens till befintligt närings- och arbetsliv samt FoU
- Förmågan att stimulera till ökning av andel nyföretagande
- Förmågan att stimulera nya kunskapsföretag

Nuläge

Sverige är administrativt indelat i kommuner, län och landsting. I Västra Götaland och Skåne finns regionbildningar. Kommunens högsta beslutande församling är direktvalda av invånarna i Skövde kommun. Kommunens uppgifter finns reglerade i kommunallagen och i ett antal speciallagar. Verksamheten är offentligrättsligt reglerad och ställer stora krav på öppenhet och insyn. Verksamheten har inget vinstintresse. Prioritering av resurser till olika verksamheter sker på politiska grunder. Finansiering sker till största delen av offentliga medel.

Skövde kommun är en av 49 kommuner i Västra Götalandsregionen och ligger i Skaraborg, mellan Vänern och Vättern. När Västra Götalandsregionen bildades 1998 upphörde Skaraborg att vara både län och landsting.

De 49 kommunerna i Västra Götalandsregionen har valt att samverka i fyra kommunalförbund. Skövde kommun ingår i Skaraborgs kommunalförbund som består av 15 kommuner och som bildades den 1 januari 2007. Kommunalförbundets främsta uppgift är att arbeta med tillväxt och utvecklingsfrågor samt intressebevakning. Skaraborgs kommunalförbund leds av kommunstyrelsens ordförande i Skövde kommun. Skövde kommun är inte bara en del av Sverige och Västra Götalandsregionen. Kommunen påverkas också av Sveriges medlemskap i EU och FN. Politiskt är kommunen den organisation som står medborgarna närmast i den globaliserade världen.

Skövde kommun är ett geografiskt avgränsat område. Alla fysiska och juridiska personer som verkar inom detta område tillhör lokalsamhället Skövde. Kommunen har till uppgift att underlätta för lokalsamhällets aktörer att bidra till Skövdes utveckling. Skövde kommun är också en juridisk person som har till uppgift att svara för myndighetsutövning och produktion av välfärdstjänster.

Fakta om Skövde kommun som geografiskt område

Tätortsgrad

85 procent av befolkningen bor i någon av Skövde kommuns tio tätorter. Skövde tätort har nästan 33 800 invånare. Övriga tätorter har tillsammans knappt 9 000 invånare. Kommunens yta är 683 kvm².



Infrastruktur

Skövdes geografiska läge vid Västra stambanan ger tillgång till goda kommunikationer med Stockholm och Göteborg. Utbyggnad av anslutningen mot E 20 pågår. Kommunen har också en flygplats som ger företag och offentliga myndigheter tillgång till flygtransporter.

Befolkningsutveckling

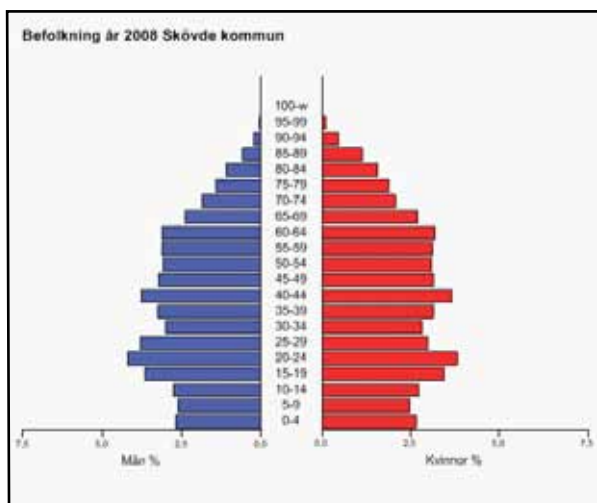
Skövde kommun hade 50 610 invånare per sista december 2008. Den senaste femårsperioden har invånarantalet i Skövde ökat med 869 personer eller 1,7 procent. Den främsta förklaringen är att inflyttningen av studenter är större än utflyttningen.

Befolkningsprognos

I framtidsplanen planeras för en befolkningstillväxt de kommande åren. Mark har reserverats för nya bostadsområden och exploatering pågår. I planeringen tas höjd för att befolkningen ökar till 55 000 invånare år 2015. Befolkningsprognosen (utgår från 2008 års data) visar att Skövde kommer att ha 53 000 invånare år 2015.

Befolkningsstruktur

Skövde har en högre andel högskolestuderande än riket vilket förklarar att andelen barn mellan 0-14 år är lägre än jämfört med riket och andelen invånare i åldersgruppen 15-24 år är högre. Andel av befolkningen som är mellan 25-44 år är ungefär lika stor som för riket. För åldersgrupper över 45 år är andelen något lägre.



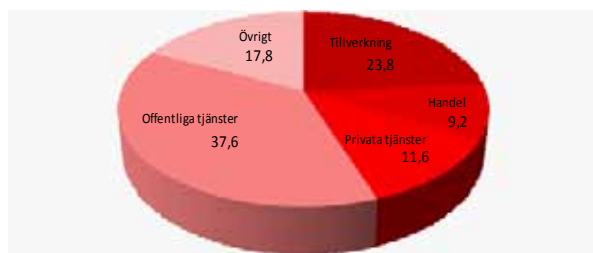
Utbildningsnivå

Andelen högutbildade i Skövde ligger på 15,3 procent jämfört med 17 procent i riket. Andelen högutbildade i Skövde är betydligt högre än genomsnittet för övriga delregioncentra i riket. Andelen lågutbildade ligger på rikets nivå, ca 16 procent.

Sysselsättning

Skövde har ca 30 600 arbetstillfällen fördelade på omkring 4 500 arbetsställen. Andelen reguljärt sysselsatta invånare i åldersgruppen 20-64 år ligger på 80 procent vilket är drygt 2 procentenheter högre än riket. 9 procent av invånarna är företagare.

Antalet förvärvsarbetande i Skövde kommun fördelat på olika sektorer 2007 (siffrorna är angivna i %)



Näringslivsstruktur

Skövde kommun har en stor andel sysselsatta i offentlig sektor, 38 procent jämfört med 31 procent i riket. Kommunen, Västra Götalandsregionen och Försvarmakten är stora offentliga arbetsgivare i Skövde. Volvo Cars och Volvo Powertrain är de två största privata arbetsgivarna. Dessa fem arbetsgivare står för ca hälften av alla arbetstillfällen. Skövde kommun har en relativt stor handelssektor med många små och med-

elstora företag. I anslutning till högskolan finns en teknikpark med flera små utvecklingsföretag inom högteknologiska branscher bl.a. dataspelsutveckling.

Pendling

Skövde har ett inpendlingsöverskott från andra kommuner på över 5 600 personer. Dagligen pendlar ca 10 300 personer in och ca 4 700 pendlar ut.

Lönesummeutveckling

Under perioden 2001-2007 ökade lönesummorna för nattbefolkningen i Skövde kommun med 29 procent. Motsvarande utveckling i riket var 27 procent. För dagbefolkningen var ökningen 33 procent respektive 27 procent.

Fakta om Skövde kommun som organisation

Mandatfördelning i kommunfullmäktige

Kommunfullmäktiges 61 ledamöter är under mandatperioden 2007-2009 fördelat på följande mandat. Majoriteten har 32 ledamöter enligt fördelningen moderaterna 15, centerpartiet 9, kristdemokraterna 4 och folkpartiet 4. Övriga partier har 29 ledamöter: socialdemokraterna 21, vänsterpartiet 4, miljöpartiet 2 och sverigedemokraterna 2.

Kommunens organisation

Skövde kommun har organiserat sin verksamhet i 10 nämnder inklusive kommunstyrelsen. Miljönämnden Östra Skaraborg bildades 1 januari 2009 och är ett samarbete inom miljö- och hälsoskyddsfrågor med Falköpings och Tibro kommun. Samarbete med andra kommuner inom andra områden såsom löneadministration, upphandling och överförmyndarverksamhet sker via avtal.

Kommunen har tre helägda och två delägda bolag. Kommunen är medlem i tre kommunalförbund utöver Skaraborgs kommunalförbund (räddningstjänst, avfallshantering och vattenförsörjning).

Skövde kommun är medlem i Sveriges kommuner och landsting (SKL) som är en arbetsgivar- och medlemsorganisation för 290 kommuner, 18 landsting samt regionerna västra Götaland och Skåne. SKL är kommunernas centrala förhandlingsorganisation som driver frågor för att värna om det kommunala självstyret och utveckla välfärden.

Kommunens ekonomi

Skövde har en stabil ekonomi. Resultatet de senaste fem åren har varit positivt och varierat mellan 1,4 och 1,7 procent i förhållande till skatter och bidrag. Betydande avsättningar har gjorts till förtida inlösen av pensionsskuld. Resultat före avsättningar till pensionsskuld har varierat mellan 2,4 och 5,8 procent.

Skattesatsen ligger under genomsnittet i Västra Götalandsregionen men något över genomsnittet i riket. Rikets skattestat ligger lägre på grund av att alla landsting inte gjort skatteväxlingar om hemsjukvården.

Kommunens soliditet inklusive alla pensionssåtaganden ligger betydligt över genomsnittet för övriga kommuner. Soliditeten kommer att sjunka kraftigt under 2009 och 2010, framförallt till följd av stora investeringar i bl.a. Arena Skövde, Supplier Park och i biogasanläggning.

Kommunens anställda

Skövde har 4 400 månadsanställda varav 90 procent har en tillsvidareanställning. 80 procent arbetar inom skola, vård och omsorg. 78 procent är kvinnor och medelåldern är 45,7 år.

Sjukfrånvaro

Sjukfrånvaron bland kommunens anställda har minskat det senaste året med 0,5 procentenheter och ligger på 6,3 procent. Kvinnorna har i genomsnitt dubbelt så många sjukdagar som männen. Frisknärvaron (anställda med högst fem sjukfrånvarodagar per år) uppgår till 45,8 procent.

Budget 2010-2012

Inledning

En ekonomi i balans

Kommunens ekonomi har historiskt sett varit god, med en god ekonomisk ställning, låg skatt och positiva resultat. År 2002 kom ett trendbrott och årets resultat blev negativt år 2002 och 2003. En orsak till detta var den vikande konjunkturen som medförde att skatteintäkterna inte ökade i samma takt som tidigare. Nettokostnaderna fortsatte emellertid vilket gav en obalans i ekonomin. Under 2004 genomfördes kostnadsminskningar samtidigt som skatten höjdes med 90 öre. År 2005 återställdes det egna kapitalet enligt balanskravet. Kommunen har därefter visat positiva resultat och dessutom kunnat göra en förtida inlösen av den gamla pensionsskulden, det vill säga pensioner intjänade före 1998. Prognosen för 2009 visar på ett nollresultat.

God ekonomisk hushållning

Kommunen ska ha en god ekonomisk hushållning både i den verksamhet kommunen själv driver och den verksamhet som drivs genom andra juridiska personer. För att ha en god ekonomisk hushållning krävs både att verksamheten är finansierad och är av den omfattning och kvalitet som kommunfullmäktige beslutat. För att uppnå detta krävs ändamålsenliga processer både när det gäller verksamhetens ledning och styrning och verksamhetens utveckling.

Finansiella mål samt mål och riktlinjer för verksamheten

Enligt kommunallagen ska kommunen anta finansiella mål samt mål och riktlinjer för verksamheten som är av betydelse för god ekonomisk hushållning. Målen finns redovisade i föregående avsnitt.

Budgetprocessen

Kommunfullmäktige antog gällande budgetprocess i januari 2007. Budgetprocessen bygger på den kommungemensamma visionen. Budgetprocessen innebär att nämnderna antar sina verksamhetsplaner efter det att kommunfullmäktige beslutat om budgeten och den strategiska planen. Verksamhetsplanerna överlämnas till kommunfullmäktige som ett anmälningsärende. Verksamhetsplanerna ligger till grund för arbetet med att fastställa mål och riktlinjer för nästa års budget.

Budgetunderlag för investeringar

Budgetprocessen bygger på att underlag för

investeringar i infrastruktur och lokaler tas fram under hösten och redovisas per den 1 december. Nämnderna använder underlaget för att göra sina ramanalyser.

Omvärldsanalys

I januari 2009 anordnades en omvärldsdag. Den viktigaste frågan under denna dag var redovisning och diskussion av den omvärldsanalys som gjorts av förvaltningar och bolag hösten 2008.

Ramanalys

Den 1 februari 2009 lämnade nämnderna in sina ramanalyser. I ramanalysen skall nämnderna granska vilka omvärldsförändringar som skett som påverkar behovet av ramjusteringar kommande år.

Budgetkonferens

Kommunstyrelsens arbetsutskott har granskat nämndernas ramanalyser och övrigt budgetunderlag vid en budgetkonferens 19-20 mars.

Dialoger

En utvärdering av 2008 års verksamhet i nämnderna skedde genom bokslutsdialogen som genomfördes den 5 mars. Den 26 mars träffade kommunstyrelsens arbetsutskott företrädare för bolag och kommunalförbund för en genomgång av deras ekonomi och verksamhet under 2008. Den 23 april genomfördes en dialog med samtliga nämnder om utvecklingen under 2009.

Presentation av budgetförslaget

Den 11 maj presenterade majoriteten sitt budgetförslag.

Ekonomiska läget

Lågkonjunktur och nedreviderade skatteunderlagsprognoser

Efter sommaren 2008 fick världen en finanskris. Finanskrisen utlöste en världsomspännande lågkonjunktur. Skatteintäkterna för år 2009 reviderades ned i omgångar under hösten 2008 och våren 2009. Totalt har Skövde kommun tappat 89 mnkr av den planerade skatteintäktsökningen i budgeten på 120 mnkr. Nämndernas ramar har därför minskats under 2009 med totalt 50 mnkr, varav 12 mnkr avsåg minskad arbetsgivaravgift.

Första kvartalsrapporten 2009

I prognosen för första kvartalet pekar kommunens resultatprognos för 2009 på ett nollresultat. Inga reserver finns för ytterligare skatteintäktsförändringar. Nämnderna har rapporterat att

anpassning sker till de minskade ramarna med ett undantag. Socialnämnden prognostiserar underskott på 13 mnkr vilket beror både på ökat försörjningsstöd och ökade kostnader för institutionsvård.

Regeringens vårproposition

Enligt den planeringsmodell som regeringen lagt fast är avsikten att lämna långsiktiga planeringsförutsättningar för kommunerna. Enligt modellen ska detta göras i den vårproposition som regeringen lämnar i april. I årets vårproposition föreslås att kommunsektorn får ett strukturbidrag för 2010 för att kunna värna kommunens kärnverksamheter.

Konjunkturutvecklingen

Kommunen bygger sin syn på konjunkturutvecklingen på de prognoser som görs av Sveriges kommuner och landsting (SKL). SKL:s konjunkturbedömning är följande.

Vi befinner oss fortfarande i en situation där BNP minskar i Sverige och stora delar av vår omvärld. OECD-ländernas BNP beräknas på årsbasis minska med 3 procent 2009 och Sveriges

BNP med knappt 4 procent. Effekterna av det höga svenska exportberoendet får spridningseffekter och efterfrågeutvecklingen i Sverige blir synnerligen dålig i år när även investeringar och hushållens konsumtion minskar jämfört med 2008.

Efter den extremt negativa BNP-utvecklingen under 2008 och 2009 följer oundvikligen en betydande försvagning på arbetsmarknaden, med både minskande arbetskraftsutbud och minskande sysselsättning som följd. I synnerhet minskar sysselsättningen i år och antalet sysselsatta, som mellan 2005 och 2008 ökade med 250 000, beräknas minska med lika mycket fram till 2010. Samtidigt beräknas arbetslösheten nästan fördubblas till knappt 12 procent 2010. Av den snabba försämringen på arbetsmarknaden följer en avtagande löneökningstakt, samtidigt som inflationen både i år och 2010 klart kommer att ligga under Riksbankens inflationsmål. För en stor del av arbetsmarknaden är parterna låsta av centrala avtal en bit in på 2010, men därefter kommer avtal och utfall att innebära en ännu lägre löneökningstakt.

Valda Nyckeltal

(i procent)	2008	2009	2010	2011	2012
BNP	-0,2	-3,8	0,7	2,6	3,2
Antal sysselsatta	0,6	-3,4	-2,1	0,6	1,3
Arbetslöshet ¹	6,3	9,6	11,5	10,7	9,3
Antal arbetade timmar	0,9	-3,8	-2,3	0,4	1,2
Timlön	4,8	3,4	2,6	2,3	2,3
Konsumentpriser (KPI)	3,4	0,0	0,7	1,9	2,0

11 procent av arbetskraften.

Källor: Konjunkturinstitutet, SCB och Sveriges Kommuner och Landsting.

Budgetförutsättningar

Befolkningsprognos

Skatteintäktsprognosen bygger på följande befolkningsprognos.

Antal invånare	2009	2010	2011	2012
31/12	50 600	50 600	51 000	51 400

Nedreviderad skatteunderlagsprognos

Skatteunderlagsprognosen bygger på kommunförbundets bedömningar i cirkulär 09:25 daterad 2009-04-23.

Skatteunderlagets ökningstakt bromsar in dramatiskt i år, se tabell 2. Utvecklingen nästa år ser ut att bli nästan lika svag. Därefter tilltar skatteunderlagstillväxten successivt, men 2012 har den fortfarande inte nått upp till ökningstal i nivå med de starka åren 2006–2008.

Skatteunderlagstillväxt 2008-2012 samt bidrag från olika komponenter

Procentenheter	2008	2009	2010	2011	2012
Summa exkl. regelförändringar, %	4,9	1,1	1,1	2,5	3,7
Summa	5,0	0,8	1,1	2,5	3,7
Bidrag till förändringen, procentenheter					
Timlön	3,7	2,6	2,0	1,7	1,7
Sysselsättning	0,7	-2,9	-1,7	0,3	0,9
Sociala ersättningar	0,4	2,1	0,7	0,4	1,0
Övriga inkomster	0,3	-0,1	0,0	0,1	0,2
Avdrag	0,0	-0,9	0,1	-0,1	-0,1

Källa: Sveriges Kommuner och Landsting

Det är framförallt omsvängningen i antalet arbetade timmar som håller tillbaka skatteunderlagstillväxten i år men även en dämpning av löneökningarna bidrar. Dessutom leder den höga inflationstakten 2008 till en ovanligt stor höjning av grundavdragen 2009, vilket dämpar ökningen av skatteunderlaget. Detta motverkas delvis av att inkomsterna av såväl arbetsmarknadsersättningar som pensioner ger större bidrag till skatteunderlaget 2009 än 2008.

Nästa år bromsas sysselsättningsfallet upp men löneökningstakten väntas avta ytterligare. Till

följd av den automatiska balanseringen av de allmänna pensionerna blir dessutom indexeringen av pensionerna negativ (se cirkulär nr 09:10). Den låga inflationen i år innebär också en ovanligt liten ökning av avdragen 2010.

Mot slutet av perioden medför konjunkturåterhämtningen att läget på arbetsmarknaden förbättras. Det ger en positiv effekt på skatteunderlaget som 2012 förstärks ytterligare av att den automatiska balanseringen av pensionerna ger en extra skjuts åt pensionsinkomsterna detta år.

Skatter och bidrag för Skövde

Ovanstående antaganden ligger till grund för beräkning av intäkter från skatter och generella bidrag åren 2009 – 2012. Beräkningarna görs utifrån Skövde kommuns befolkningsprognos.

Skatteprognos (mnkr)	Budget	Utfall	Budget	Prognos 2009-04-29			
	2008	2008	2009	2009	2010	2011	2012
Invånare 1/11 året innan	50 300	50 595	50 600	50 600	50 600	51 000	51 400
Skatteintäkter	1 801,7	1 815,1	1 888,3	1 882,3	1 815,5	1 859,4	1 931,7
Inkomstutjämning/-avgift	303,3	294,6	319,8	310,6	316,0	330,3	345,9
Kostnadsutjämning	-115,2	-121,4	-125,0	-122,0	-117,5	-118,4	-119,3
Regleringsbidrag/-avgift	44,8	-23,0	-34,4	-24,8	-15,0	-0,8	-11,1
Strukturbidrag	0,0	0,0	0,0	0,0	0,0	0,0	0,0
Införandebidrag	0,0	0,0	0,0	0,0	0,0	0,0	0,0
LSS-utjämning	12,8	10,7	22,7	16,4	21,1	21,2	21,4
Fastighetsskattbidrag		66,0	76,1	76,6	77,1	77,7	77,7
Engångsbidrag					26,8		
Summa intäkter	2 047,4	2 042,0	2 147,6	2 139,2	2 124,1	2 169,3	2 246,2
Slutavräkning 2007		-3,3					
Slutavräkning 2008		-12,2		-5,2			
Slutavräkning 2009				-75,5			
Summa intäkter inkl. avräkning	2 047,4	2 026,5	2 147,6	2 058,5	2 124,1	2 169,3	2 246,2
<i>Skillnad mellan utfall och budget</i>		-20,9					
<i>Skillnad mellan prognos och budget/plan 2009-2011</i>				-89,1	-123,0	-183,8	
<i>Skillnad mot föregående Prognos</i>				-27,2	10,0	10,1	10,2
<i>Förändring mellan åren</i>				32,0	65,6	45,3	76,9

Förändringar i budgetramar 2010-2012

Budgetramarna för 2010-2012 är uppräknade med ett personal- och prisindex. För 2010 är personalindex beräknat till 1,8 % medan prisindex är beräknat till 0,6 %. Beräkningarna bygger på de prognoserna som SKL, regering samt konjunkturinstitutet har lämnat för framtidsutsikter. För 2011 samt 2012 så höjs personalindex till 2,2 % respektive 3,4 %. Medan prisindex höjs till 1,2 % respektive 1,8 %. Index uppräknningen

genererar en ramökning på 32 mnkr för 2010. För 2011 samt 2012 är ramökningen 44 mnkr samt 70 mnkr. I tabellen nedan redogörs för de förändringar som påverkar ramarna för 2010-2012. Samtliga investeringsobjekt som nämnderna erhållit ramkompensation för i budgeten för 2009-2011 har reducerats på grund av lägre intern ränta.

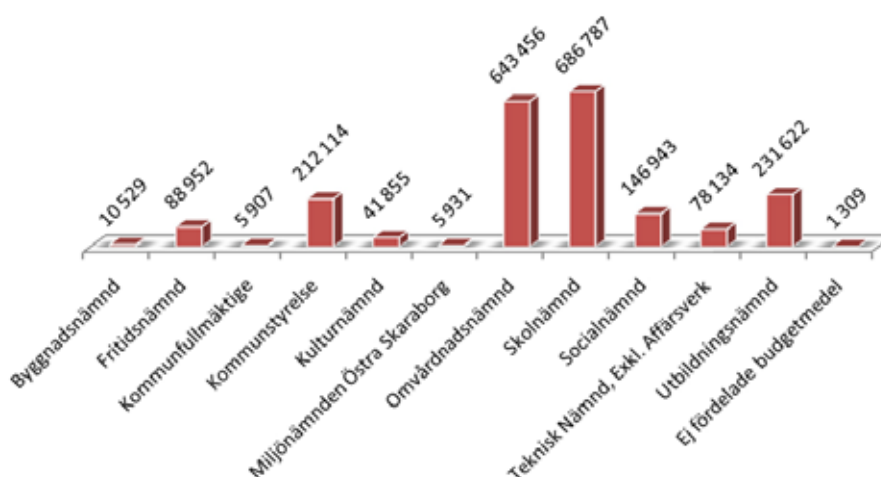
Ramförändringar från föregående år (tkr)	2010	2011	2012
Index uppräknings	32 311	44 101	70 045
Ökade kostnader pga. investeringar	11 556	15 666	8 100
Arena Skövde	33 041	-749	-749
Demografimodellen	1 657	-8 651	-6 588
Verksamhetsförändringar	14 644	7 682	892
Effektiviseringar	-33 304	-21 546	-21 916
Politisk omprioritering	5 500	0	0
Summa	65 405	36 503	49 784

Driftbudget

Nämndernas kommunbidrag uppgår 2010 till 2 153,5 mnkr jämfört med 2 088 mnkr i den reviderade budgeten för år 2009. Det är en ökning med 3,1 % För 2010 och 2011 är ökningen 1,7 %

respektive 2,3 % procent. Samtliga nämnders rammar är uppräknade med pris- och personalindex. I diagrammet åskådliggörs kommunbidrag för år 2010 uppdelat på respektive nämnd.

Kommunbidrag per nämnd 2010
Totalt 2 154 mnkr



Byggnadsnämnden

Bidragdelen för bostadsanpassningsbidraget har överflyttats till omvårdnadsnämnden. Summan uppgår till 3 440 tkr. En effektivisering på 203 tkr har minskat byggnadsnämndensram.

Fritidsnämnden

För 2010 erhåller fritidsnämnden en ramökning på 33 041 tkr för Arena Skövde. Totalt har fritidsnämnden fått en ramhöjning på 41 972 tkr för Arena Skövde. För inventarier till Arena Skövde tillkommer en ramökning på 563 tkr för 2010. En politisk omprioritering har minskat fritidsnämndensram med 2 000 tkr. Fritidsnämndensram har även minskats med en effektivisering på 1 155 tkr.

Kommunfullmäktige

Kommunfullmäktiges ram har justerats med följande poster. Ramminskningar: Eu-valet 1 000, justering internhyra 112, effektivisering 90. Ramökningar Allmänna val 800 tkr (samt 500 tkr i statsbidrag extern intäkt), 60 tkr för ökat parti-stöd.

Kommunstyrelsen

Kommunstyrelsensram har påverkats av en rad förändringar. Den enskilt största ramhöjningen på kommunstyrelsen avser bildandet av ett destinationsbolag, 7 000 tkr 2010 samt ytterligare 3 000 tkr 2011. I tabellen nedan ser ni samtliga förändringar.

Ramförändring från föregående år (tkr)	2010	2011	2012
Indexuppräkning	1 346	1 846	2 930
Ökade kostnader pga. investeringar	2 278	887	142
Verksamhetsförändringar	-1 470	0	0
Transfereringar/bidrag	8 490	4 312	2 099
Destinationsbolag	7 000	3 000	0
Politisk omprioritering	-2 000	0	0
Effektiviseringar	-3 344	0	0
Summa	12 300	10 045	5 171

Kulturnämnden

En politisk omprioritering har minskat kulturnämndens ram med 1 500 tkr. Effektiviseringen har minskat kulturnämndens ram med 696 tkr. I ramen 2011 får kulturnämnden en ramökning på 250 tkr för det kulturmiljöprogram som startade 2009. Projektet ska vara klart 2012 och därmed minskas ramen med de 500 tkr som kulturnämnden totalt fått 2009 samt 2011.

Miljönämnden Östra Skaraborg

I enligt med samverkansavtalet mellan Skövde, Tibro och Falköpings kommuner är Skövdes budgetram oförändrad mellan 2008 och 2009. För 2010 har ramen minskats med 1 000 tkr.

Omvårdnadsnämnden

Nämnden har erhållit en ramökning för driftkostnaderna på Mosebacke på grund av full effekt av internhyran för 2010. För 2011 har omvårdnadsnämndens ram ökat med 3 588 tkr på grund av driftkostnader för en ny gruppobostad. För 2012 får nämnden ytterligare en ramökning på grund av helårseffekt av samma gruppobostad, 3 575 tkr. Omvårdnadsnämnden har tagit över bidragsdelen av bostadsanpassningen från byggnadsnämnden. En utökning av bidragsdelen ger omvårdnadsnämnden en total ramökning på 4 940 tkr. En politisk omprioritering har gett omvårdnadsnämnden en ramminskning på 2 000 tkr. Effektiviseringen har gett nämnden en minskat ram på 10 373 tkr.

Skolnämnden

Demografimodellen har gett skolnämnden ett ramtillskott på 1 435 tkr för 2010. För 2011 och 2012 erhåller skolnämnden ett ramtillskott på 225 tkr respektive 2 245 tkr till följd av demografimodellen. En ny lag om allmän förskola för 3-åringar samt barnomsorgspong har antagits vilket har gett kommunen en ny intäkt, denna flyttas till skolnämnden och uppgår till 2 400 tkr för 2010 samt ytterligare 1 200 tkr 2011. En ny förskola i Skultorp kommer att stå klar under

2010. En ramförstärkning på 2 235 tkr tilldelas skolnämnden. Karstorps förskola kommer att stå klar under 2009. Skolnämndens ram utökades 2009 med 871 tkr som kompensation för ökade hyreskostnader. 2010 utökas ramen med ytterligare 747 tkr. En politisk omprioritering ger skolnämnden ett tillskott med 3 000 tkr. Effektiviseringskravet minskar skolnämndens ram med 11 011 tkr.

Socialnämnden

Socialnämnden får behålla det extra anslag på 5 000 tkr som de erhöll under 2009. En politisk omprioritering har gett socialnämnden en ramökning på 15 000 tkr.

Tekniska nämnden

Tekniska nämnden har fått ramkompensation för ett antal investeringsprojekt. Summan uppgår netto till 2 634 tkr. Tekniska nämnden har också genom en politisk omprioritering fått en ramminskning på 3 000 tkr samt ett effektiviseringskrav på 2 524 tkr.

Utbildningsnämnden

Demografimodellen har gett utbildningsnämnden en ramökning på 222 tkr för 2010. För 2011 och 2012 får utbildningsnämnden en ramminskning på 8 876 respektive 8 833 tkr. Politisk omprioritering har minskat ramen med 2 000 tkr. Effektiviseringskravet ger en ramminskning på 3 708 tkr.

Ej fördelat budgetanslag

Under denna post återfinns medel för köksorganisationen. Dessa medel ska fördelas ut till nämnderna efter beslut angående köksorganisationen. Här finns även medel avsatta för driftbidrag till VA-verksamheten samt ökade kapitalkostnader vid fastighetsinvesteringar.

Pensioner

Nytt pensionsavtal

Från och med 2006 gäller ett nytt pensionsavtal för kommunens anställda KAP-KL (kollektivavtalad pension för kommuner och landsting). Avtalet innebär bl.a. att den avgiftsbestämda pensionen (som tidigare var den individuella delen) kommer att börja intjänas redan från 21 års ålder för alla anställda och att avgifterna successivt kommer att höjas till 4,5 % år 2010 och då bli lika för alla anställda. Avtalet innebär också att de anställda får tillgodoräkna sig tid som intjänats före år 1998 i den förmånsbestämda pensionen (gäller de som tjänar över 7,5 basbelopp). Nivån på den förmånsbestämda pensionen sänks stegvis från 62,5 % till 55 %.

Ny beräkningsmodell för pensioner

Sveriges Kommuner och Landsting (SKL) har föreslagit kommunerna ett nytt sätt att beräkna pensioner, RIPS 07 vilket Skövde kommun antagit. I denna modell kommer antagandena om livslängd att öka och antagandena om kalkylräntan att minska.

Kostnaderna för pensioner har beräknats enligt de prognoser som gjorts av det bolag som kommunen anlitar för att hantera pensionerna (KPA).

Pensioner intjänade före 1998

De pensioner som intjänats före år 1998 finns inte med som en skuld i balansräkningen utan ska enligt redovisningslagen för kommuner redovisas som en ansvarsförbindelse. Denna skuld uppgick i bokslutet år 2008 till 1 066 mnkr inkl. löneskatt. Skulden kommer att fortsätta att öka ett antal år framöver. En förtida inlösen av den gamla pensionsskulden gjordes år 2006 med 40 mnkr inkl löneskatt, år 2007 med 25 mnkr inkl löneskatt och år 2008 28 mnkr inkl löneskatt. Med hänsyn till det ekonomiska läget planeras ingen ytterligare förtida inlösen av pensioner i budget 2010-2012.

Rambudget

Kommunens driftbudget innehåller såväl interna som externa kostnader och intäkter. Nedan redovisas kommunbidragen per nämnd. Kommunbidragen lämnas som en nettosumma. Bland övriga poster redovisas sådana poster som inte tillhör någon nämnds verksamhetsområde. Här görs också justeringar för interna poster för att resultaträkningens nettokostnader i verksamheten endast ska innehålla externa poster.

DRIFTBUDGET I SAMMANDRAG PER NÄMND

(tkr)

	Utfall 2008	Rev Budget 2009	Budget 2010	Ram 2011	Ram 2012
Skattefinansierad verksamhet					
Byggnadsnämnd	14 163	13 908	10 529	10 886	11 452
Fritidsnämnd	52 154	57 945	88 952	89 089	89 724
Kommunfullmäktige och revision	5 160	6 217	5 907	5 256	5 234
Kommunstyrelse	179 366	199 814	212 114	222 159	227 330
Kulturnämnd	43 268	43 470	41 855	42 920	43 710
Miljönämnden Östra Skaraborg	6 736	6 931	5 931	5 931	5 931
Omvårdnadsnämnd	610 711	638 235	643 456	662 792	691 413
Skolnämnd	679 566	679 836	686 787	704 854	731 574
Socialnämnd	133 697	130 219	146 943	155 151	158 924
Teknisk nämnd, skattefinansierad	76 691	81 024	78 134	79 516	82 670
Utbildningsnämnd	235 840	230 535	231 622	230 706	231 462
Ej fördelat budgetanslag		0	1 309	2 328	3 863
Summa skattefinansierad verksamhet	2 037 352	2 088 134	2 153 539	2 211 588	2 283 287
Teknisk nämnd, affärsverk					
Skövde Elnät	-228	-169			
Vatten och avloppsverk	-2928	0			
Summa affärsdrivande verk	-3 156	-169	0	0	0
Summa kommunbidrag	2 034 196	2 087 965	2 153 539	2 211 588	2 283 287
Omstrukturering				-21 546	-21 916
Omstrukturering från 2011					-21 546
Övrig verksamhet					
Pensioner	105 753	112 111	119 000	122 000	127 000
Avsättning framtida pensioner	28 000	8 425	0	0	0
Prognososäkerhet/strukturkostnad	0	15 000	15 500	30 000	30 000
Personalkostnader enl. lönepolicyn	383 157	431 761	391 000	398 000	405 000
Arbetsgivaravgifter.	-467 050	-519 475	-470 000	-479 000	-487 000
Kapitalkostnader m m	-202 100	-207 100	-270 000	-271 000	-277 500
Verksamhetens nettokostnader	1 881 956	1 928 687	1 939 039	1 990 042	2 037 326

Resultatbudget

Resultatbudgeten visar det finansiella resultatet och förklarar hur det uppkommit. Den beskriver hur kommunen finansierat verksamheten under året - intäkter – och vilken resursförbrukning prestationerna fört med sig - kostnader. Genom att minska de totala intäkterna med de totala kostnaderna framkommer förändringen av det egna

kapitalet. Samma resultat framkommer också genom att jämföra det egna kapitalet i balansbudgeten i två på varandra följande år. Förändringen av eget kapital är förbindelseledet mellan resultat- och balansbudgeten. Resultatbudgeten beskriver utvecklingen under en viss tidsperiod.

Resultatbudget (mnkr)	Rev				
	Utfall 2008	Budget 2009	Budget 2010	Ram 2011	Ram 2012
Verksamhetens nettokostnader	-1 882,00	-1 928,7	-1 939,0	-1 990,0	-2 037,3
Avskrivningar	-109,6	-127,4	-159,9	-157,5	-163,5
Verksamhetens nettokostnader	-1 991,60	-2 056,09	-2 098,96	-2 147,52	-2 200,83
Skatteintäkter	1 799,60	1 828,70	1 842,32	1 859,40	1 931,69
Generella statsbidrag	226,9	256,7	281,7	309,9	314,5
Finansiella intäkter	14,4	12,2	7,0	3,1	3,1
Finansiella kostnader	-14,5	-21,4	-32,0	-33,0	-38,0
Årets resultat	34,8	20,1	0,1	-8,1	10,4

Från och med år 1998 beräknar Skövde kommun kapitalkostnaderna enligt rak nominell metod.

Från och med år 2005 belastas nämnderna med kapitalkostnader månaden efter det att investeringen tagits i bruk.

För år 2009 är internräntan 4,5 %. År 2010 hålls internräntan oförändrad trots att Sveriges kommuner och Landsting föreslagit en sänkning. Orsaken är att undvika ett omfattande omräkningsarbete av nämndernas ramar till följd av en sänkt ränta.

Internhyror

Internhyran baseras på självkostnadsprincipen. Detta innebär att lokalbrukaren betalar vad lokalerna kostar att driva och äga på lång sikt, d v s. inklusive erforderligt underhåll.

Internhyran beräknas individuellt för varje objekt.

Kapitalkostnaderna beräknas för varje objekt enligt rak nominell metod.

Kostnadskomponenterna (exkl. kapitalkostnaderna) i hyran justeras årligen med konsumentprisindex där jämförelse görs mellan index i juli året före budgetåret och motsvarande index året innan.

Finansieringsbudget

Finansieringsbudgeten visar hur kommunen finansierar sin verksamhet och sina investeringar. Den beskriver det likvida flödet inom sektorerna, den löpande verksamheten, investeringsverksamhet samt finansieringsverksamheten. En ny modell för finansieringsbudget och finansieringsanalys används fr.o.m. budgetåret 2006. Modellen visar på årets kassaflöde och hur likvida medel förändras under året. En reviderad finansieringsbudget ska tas fram till kommunstyrelsen i mars när den reviderade budgeten och finansprognosen presenteras.

Årets resultat justerat för av- och nedskrivningar, pensioner visar ”medel från verksamheten före förändring av rörelsekapitalet”. Ökning förråd och varulager avser exploateringsverksamhet.

Försäljning av anläggningstillgångar 0,5 mnkr består huvudsakligen av fastighetsförsäljningar.

Ökning av långfristiga fordringar 0,8 mnkr avser utlämnande av ränte- och amorteringsfria lån till föreningar beslutade av fritidsnämnden

Finansieringsbudget (mnkr)	Rev				
	Utfall	Budget	Budget	Ram	Ram
	2008	2009	2010	2011	2012
DEN LÖPANDE VERKSAMHETEN					
Årets resultat	34,8	20,1	0,1	-8,1	10,4
Justering för av- och nedskrivningar	109,6	127,4	159,9	157,5	163,5
Justering för avsättningar	5,0	7,0	3,1	3,1	3,1
Justering för övriga ej					
likviditetspåverkande poster	-0,4				
Medel från verksamheten före förändring av rörelsekapital	149,0	154,5	163,1	152,5	177,0
Ökning/minskning kortfristiga fordringar	-4,0				
Ökning/minskning förråd och varulager	-46,8	-20,0	-9,2	33,4	9,1
Ökning/minskning kortfristiga skulder	71,3				
Medel från den löpande verksamheten	169,5	134,5	153,9	185,9	186,1
INVESTERINGSVERKSAMHETEN					
Förvärv av materiella anläggningstillgångar	-508,5	-601,3	-209,8	-212,7	-227,7
Försäljning av materiella anläggningstillgångar	2,3	0,5	0,5	0,5	0,5
Förvärv av immateriella anläggningstillgångar					
Försäljning av immateriella anläggningstillgångar					
Förvärv av finansiella anläggningstillgångar					
Försäljning av finansiella anläggningstillgångar					
Medel från investeringsverksamheten	-506,2	-600,8	-209,3	-212,2	-227,2
FINANSIERINGSBUDGETEN					
Nyupptagna lån	200,0	600,0	50,0	50,0	100,0
Amortering av skuld	-20,0	-50,0	-60,0	-50,0	-50,0
Ökning av långfristiga fordringar	-0,8	-0,5	-0,5	-0,5	-0,5
Minskning av långfristiga fordringar	0,4	0,0	0,0	0,0	0,0
Medel från finansieringsverksamheten	179,6	549,5	-10,5	-0,5	49,5
ÅRETS KASSAFLÖDE	-157,1	83,2	-65,9	-26,8	8,4
Likvida medel vid årets början	169,8	12,8	96,0	30,1	3,3
Likvida medel vid årets slut	12,8	96,0	30,1	3,3	11,7

Exploateringsverksamhet

I den reviderade budgeten för 2009 uppgår exploateringsverksamheten till 20,0 mnkr netto. För åren 2010-2012 beräknas exploateringsverksam-

heten ge ett överskott på totalt 33,3 mnkr. Detta främst då kommunen räknar med intäkter från tomtförsäljningar från Horsås Trädgårdsstaden samt Hasselbacken.

Exploateringsbudget (mnkr)	Rev				
	Utfall	Budget	Budget	Plan	Plan
	2008	2009	2010	2011	2012
Exploateringsutgifter	38,1	80,6	53,6	37,0	37,5
Exploateringsinkomster	-25	-60,6	-44,4	-70,4	-46,6
Nettoutgift	13,1	20,0	9,2	-33,4	-9,1

Balansbudget

Balansbudgeten beskriver kommunens finansiella ställning vid en viss tidpunkt. En ögonblicksbild som visar kommunens tillgångar och skulder. Balansbudgeten visar hur kapital använts (tillgångar) och hur det har skaffats fram (skulder

och eget kapital).

En kommun kan i princip skaffa sig kapital på två sätt, dels genom att låna pengar utifrån (främmande kapital/skulder), dels genom att finansiera tillgångarna med egna medel som erhålls genom att verksamheterna har lämnat ett "överskott" (eget kapital).

Balansräkning (mnkr)	Rev		Budget 2010	Ram 2011	Ram 2012
	Utfall 2008	Budget 2009			
Tillgångar					
Anläggningstillgångar	2 241,5	2 810,2	2 860,0	2 915,2	2 979,4
Omsättningstillgångar	343,9	446,3	389,6	329,4	328,7
Summa tillgångar	2 585,4	3 256,5	3 249,6	3 244,6	3 308,1
Eget kapital och skulder					
Eget kapital	1 545,3	1 544,7	1 544,7	1 536,6	1 547,0
Avsättning för pensioner m m	138,9	148,0	151,1	154,2	157,3
Skulder	901,2	1 563,8	1 553,8	1 553,8	1 603,8
Summa eget kapital och skulder	2 585,4	3 256,5	3 249,6	3 244,6	3 308,1

Investeringsbudget

Kommunens nettoinvesteringar är i den reviderade budgeten för 2009 601,3 mnkr varav 113,5 mnkr ej färdigställda projekt under 2008. Nettoinvesteringarna år 2010 beräknas till 209,8 mnkr. För 2010 finns inga medel avsatta för inventarieinvesteringar till nämnderna. År 2011 uppgår investeringsbudgeten till 212,7 mnkr samt år 2012 till 227,7 mnkr. Samtliga investeringar för Skövde kommun mellan åren 2010-2012 framgår av bilaga 1.

Inkomna ärenden till budgetberedningen

Följande ärenden har inkommit och behandlats av budgetberedningen. Objekten finns inte med i budgetförslaget.

- Toalett vid Sjötorpsbadet
- Ny snösprutningsanläggning i Billingebacken
- Anlägga rehabträdgård vid Ekedal
- Investera i en friidrottshall

Finansiell analys

Den finansiella analysens uppgift är att bedöma om kommunen har en god ekonomisk hushållning sett ur det finansiella perspektivet.

Finansiella mål

Kommunen har tre finansiella mål

- årets resultat ska minst motsvara 2 % av skatter och bidrag som ett genomsnitt under mandatperioden
- investeringarna ska skattefinansieras eller finansieras med frigjort kapital. Undantag kan göras för taxefinansierad verksamhet och lönsamma investeringar
- god budgetföljsamhet kommer att vara ett prioriterat mål under mandatperioden.

Analysmodell

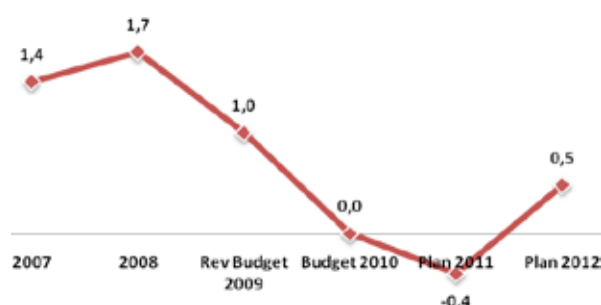
Kommunen tillämpar den analysmodell som Kommunforskning i väst (Kfi) tagit fram. Modellen går ut på att analysera ett antal nyckeltal som bedömer ekonomin ur flera perspektiv.

Analysen som görs nedan bygger på det budgetförslag som gäller för Skövde kommun under perioden 2010-2012. I analysen ingår inte den del av verksamheten som bedrivs i kommunalförbund och bolag.

Avstämning mot resultatmål

Kommunens mål är ett resultat som minst motsvarar 2 % av skatt och bidrag som ett genomsnitt under mandatperioden. Genomsnittet under mandatperioden 2003-2006 blev 1,3 %. Genomsnittet drogs ned av utfallet år 2003 som blev minus 3,5 %. År 2007 gjordes en förtida inlösen av pensioner på 25 mnkr inkl löneskatt och år 2008 en förtida inlösen av pensioner på 28 mnkr inkl löneskatt vilket påverkade utfallet dessa år. År 2009 kommer resultatmålet inte att uppnås p.g.a. att kommunen tappat 89 mnkr i skatteintäkter. År 2010 kommer målet inte heller att uppnås p.g.a. den svaga ökningen av skatteintäkterna.

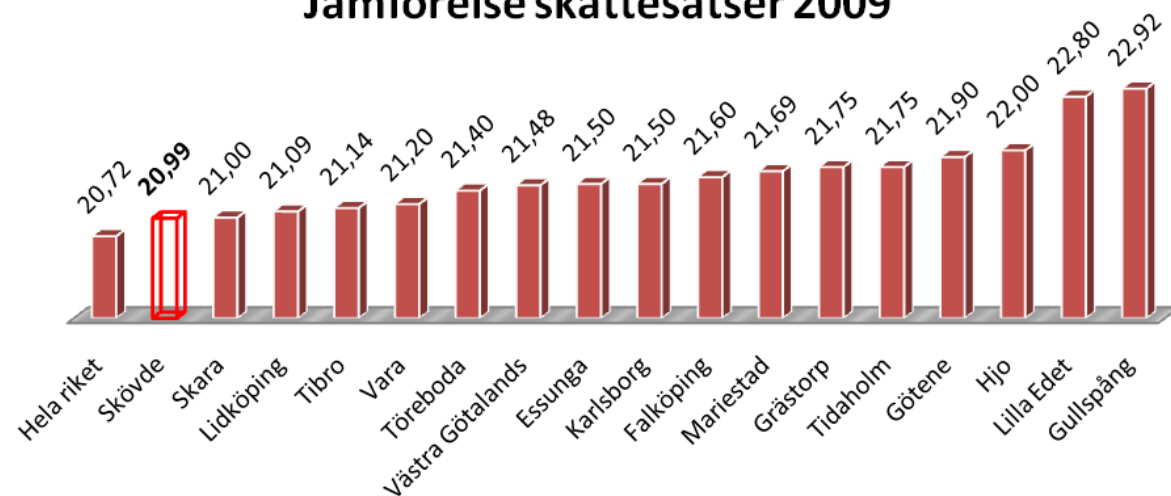
Resultat i % av skatt och bidrag



Utdebitering

Budgeten för 2010-2012 bygger på en oförändrad utdebitering på 20:99 per skattekrone. Nedan görs en jämförelse med skattesatsen i riket, snittet för Västra Götaland samt kringliggande kommuner år 2009.

Jämförelse skattesatser 2009



Investeringsvolym och avstämning mot investeringsmål

Målet är att investeringarna ska kunna skattefinansieras eller finansieras med frigjort kapital vilket innebär en egenfinansiering med 100 %. Under 2008 och 2009 nås inte detta mål bl.a. beroende på lånefinansiering av Arena Skövde. åren. Målet nås inte fullt ut år 2010-2012 beroende bl.a. på investering i biogasanläggning och godsterminal.

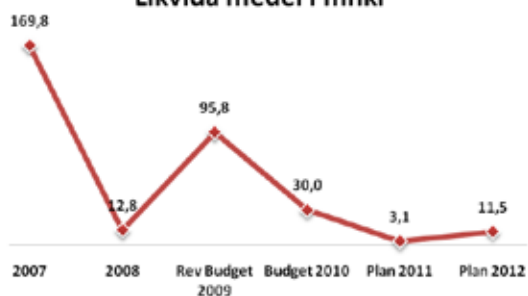


Låneskuld

Kommunens låneskuld kommer att öka under planperioden p.g.a. att stora delar av investeringarna inte kan finansieras med skattemedel eller frigjort kapital.

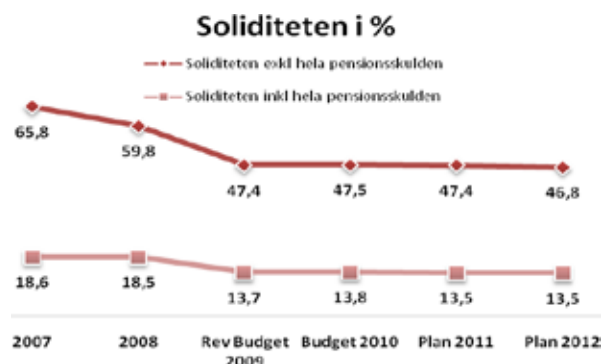


Likvida medel i mnkr



Soliditetsutveckling

Soliditeten visar på kommunens kapacitet på lång sikt. Soliditeten mäts som förhållandet mellan eget kapital och samtliga tillgångar enligt balansräkningen och anges i %. Budgetförslaget innebär att soliditeten minskar under planperioden. Soliditetsförsämringen beror på att kommunens tillgångsökning finansieras med lån. Om hänsyn tas till soliditeten inklusive hela pensionskulden så minskar soliditeten inte lika mycket. Detta beror på att kommunen gjort en förtida inlösen av den "gamla pensionskulden" d.v.s. den skuld som intjänats före 1998 och som redovisas som en ansvarsförbindelse i balansräkningen.



Riskanalys

Budgeten för 2010-2012 bygger på ett antal antaganden om utveckling av löner, priser och räntor. De största riskerna ligger i om konjunkturen inte återhämtar sig fram till 2012. I årsredovisningen gjordes en riskanalys över kommunens borgensåtaganden. Riskerna bedömdes där som ringa.

Nedan görs en känslighetsanalys som visar hur olika faktorer påverkar kommunens ekonomi 2010.

Förändring		Mnkr
Löner	1 %	16
Varor, tjänster	1 %	9
Räntor	1 %	3
Skatteintäkter	1 %	20
Utdebitering	10 öre	9
Befolkning	100 inv.	4

Sammanfattning

Budgetförslaget visar på stora investeringar under planperioden. Genom låga skatteintäktsökningar kan inte kostnadsökningar som uppstår p.g.a. nya driftkostnader för investeringar löneökningar och inflation täckas med ökade intäkter. Effektiviseringar, neddragningar och minskade ambitionsnivåer präglar därför budgetförslaget på de flesta områden under 2010-2012.

Internbudget 2010

När kommunfullmäktige fattat beslut om kommunbidrag per nämnd den 22 juni 2009 ska styrelsen och nämnderna upprätta en internbudget med kostnader och intäkter som motsvarar det kommunbidrag netto som kommunfullmäktige beviljat.

Internbudgeten ska lämnas in till ekonomistaben senast den 1 december 2009 för att kunna bli inrapporterad till ekonomisystemet till den 1 januari 2010.

Verksamhetsplaner för 2010-2012

Nämnderna ska anta verksamhetsplaner för år 2010-2012. Verksamhetsplanerna ska lämnas till ekonomistaben senast den 1 december för att anmälas till kommunfullmäktige i januari 2010. Kommunstyrelsen kommer att utfärda särskilda anvisningar för verksamhetsplanerna. Ändring av verksamhet som är av principiell beskaffenhet eller annars av större vikt ska godkännas av kommunfullmäktige, övriga verksamhetsförändringar beslutas av nämnden.

Reviderad budget med finansprognos

När internbudgeten är inrapporterad sammanställer ekonomistaben budgeten och gör en första prognos över finansförvaltningen.

Den reviderade budgeten rapporteras till kommunfullmäktige i mars 2010.

Hantering av över- och underskott i budget och bokslut

Resultatöverföring mellan åren

För att nämnder och styrelsen ska ta ansvar för resultatet över tid tillämpas resultatöverföring mellan åren.

Över- och underskott som uppstår vid årets slut i nämnderna överförs till nämndens ackumulerade resultat. Kommunstyrelsen kan om särskilda skäl finns göra avsteg från denna princip.

Det ackumulerade resultatet påverkar inte nämndens budget på det sättet att tillägg eller avdrag från kommunbidraget görs, utan det ackumulerade resultatet redovisas i en sidoordnad bokföring. Återställning av underskott sker genom att nämnden lägger in en buffert i sin budget så att överskott uppstår vid årets slut.

Nämnden beslutar om i vilken utsträckning ackumulerat överskott/underskott ska tillgodoföras respektive belasta olika enheter inom nämndens ansvarsområde.

Disponering av nämndernas ackumulerade resultat

För planerad/budgeterad användning av ackumulerat överskott gäller följande principer (gäller ej affärsverksamhet).

Akkumulerat överskott får endast användas om kommunen har ett positivt resultat i budget och uppföljning. Ackumulerat överskott får då användas för att finansiera tillfälliga insatser, exempelvis utbildning eller projekt, med högst 0,5 % av nämndens bruttokostnader, räknat per budgetår.

Om nämnden önskar ta i anspråk ackumulerat överskott för tillfälliga insatser utöver 0,5 % av bruttokostnaderna, krävs kommunstyrelsens godkännande.

Hantering av underskott i uppföljning och bokslut

Om underskott uppstår under året ska åtgärder vidtas för att underskottet ska kunna arbetas in under året. Om underskottet kvarstår vid årets slut får det avräknas mot ett ackumulerat överskott under förutsättning att kommunen har ett positivt resultat. Har underskottet inte täckts inom två år ska kommunstyrelsen ta initiativ till en ingående analys av nämndens organisation och verksamhet.

Hantering av över- och underskott i investeringsbudgeten

Hantering av över- och underskott som uppstår i investeringsverksamheten regleras i investeringspolicyn.

Bilaga 1

Investeringsbudget (mnkr)	Budget 2010	Plan 2011	Plan 2012
Inventarier, Mm			
Byggnadsnämnden		0,3	0,3
Fritidsnämnden		1,2	1,2
Kommunstyrelsen		2,2	2,2
Kulturnämnden		1,0	1,0
Miljönämnden Östra Skaraborg		0,0	0,0
Omvårdnadsnämnden		7,5	7,5
Skolnämnden		7,8	7,8
Socialnämnden		0,5	0,5
Tekniska Nämnden		2,5	5,0
Utbildningsnämnden		8,7	8,7
Summa Inventarier	0,0	31,7	34,2
Fastighetsförvärv	10,0	10,0	10,0
Infrastrukturinvesteringar			
Godsterminal	15,0	10,0	
It-Inv. I Datahallen, Stadshuset	1,5	1,5	1,5
It-Inv. I Kommunens Resursnät	0,5	0,5	0,5
Bredband	4,0	4,0	4,0
Centrumplanering	2,0	2,0	2,0
Nytt Affärssystem	2,3		
Skogsrovägen, Rondell			4,5
Gator, Gc-Vägar, Trafikanordningar	5,0	5,0	5,0
Nolhagavägen Öster Väg 26		4,0	5,0
Gatubelysning, Energi-Trygghet	2,5	5,0	
Flyttning Ridanläggning		2,0	2,0
Resecentrum	6,0	3,0	
Pendelparkering Resecentrum		1,0	10,0
Uppställningsplats Bussar			5,0
Flytt Återvinningscentral			10,0
Infrastruktur Supplier Park			10,0
Tillgänglighet busshållplatser	1,0	2,0	3,0
Summa Infrastrukturinvesteringar	39,8	40,0	62,5

Lokalinvesteringar			
Korttidsboende, psykiatri	10,0		
Generell Investeringsram	5,0	5,0	5,0
Finansierade Investeringar	4,5	2,0	2,0
Upprustning Kök	10,0	10,0	20,0
Grundskoleanpassningar	20,0	25,0	15,0
Gymnasiumanpassningar	25,0	10,0	15,0
7 Platser Särskilt Boende		7,0	15,0
Gruppboend B		10,0	
Gruppboend C			10,0
Korttidsboende LSS			10,0
Kulturhuset		10,0	
Summa Lokalinvesteringar	74,5	79,0	92,0
Övriga Investeringar			
Energieffektiviseringar	4,5	8,0	8,0
Upprustning Skolgårdar	0,5	0,5	0,5
Utflyttning Elmätare	0,5	0,5	0,5
Summa Övriga Investeringar	5,5	9,0	9,0
Affärsverken	41,0	20,0	20,0
Va-Simsjön	9,0		
Biogas Anläggning	30,0	23,0	
Totalt	209,8	212,7	227,7

Regeringsförklaring 2007-2010
Allians för Skövde.

nya
moderaterna



Folkpartiet



Kristdemokraterna



CENTERPARTIET

Regeringsförklaring

2007-2010

Vår regeringsförklaring utgår från de Framtidplaner 2015 som antagits av kommunfullmäktige.

Moderaterna, Centerpartiet, Folkpartiet och Kristdemokraterna kommer under den kommande mandatperioden att arbeta för den gemensamma visionen: **"Skövde, en kreativ mötesplats där det är bra att leva och bo!"**

Innebörden i detta är:

- En kommun som är välkomnande och utvecklande för såväl enskilda som företag.
- En kommun som är en attraktiv arbetsgivare. Där personal uppmuntras till ökat ansvar, mer delaktighet i utveckling av verksamheten.
- En kommun med ett rikt kultur- och föreningsliv som tillsammans med en god kommunal service ökar attraktionskraften för vår kommun.
- En kommun där alla ges samma rättigheter och skyldigheter - oavsett hudfärg, bakgrund, kultur eller religion. Mångkulturen bidrar starkt till Skövdes utveckling.
- Omvärldsbevakningen skall ökas och samtliga förvaltningar skall öka sitt internationella engagemang.
- Jämställdhetsarbetet skall ha hög prioritet i våra förvaltningar och bolag. Alla förvaltningar och bolag skall årligen redovisa hur jämställdheten förbättras.

Ekonomi

God ekonomisk hushållning skall vara en ledstjärna för kommunen.

En sund ekonomi är en förutsättning för en bra utveckling i vår kommun. Kommunmedborgarna skall få ut mesta möjliga för de skattemedel de årligen bidrar med.

För att möjliggöra strategiska framtidsåtgärder införs ett årligt effektiviseringsmål om 1% för den kommunala verksamheten.

Kommunalskatten är den skatt som hårdast slår mot de med låga och medelstora inkomster. Vår ambition är att kommunalskatten skall sänkas under mandatperioden, när ekonomin så klarar det utan att göra avkall på kvalitet i verk-

samheterna och det finansiella målet om 2 procent i resultat av skatter och intäkter.

Ambitionen är att kommunen fortsatt skall ha låga taxor och avgifter för sina tjänster.

Investeringar skall vara fullt skattefinansierade, undantag kan göras för strategiska framtidsinvesteringar.

Arbetet med tjänstegarantier skall fortsätta och genomföras under mandatperioden.

Skövde motorn i Skaraborg

Skövde är och skall ytterligare utvecklas som motorn i Skaraborg. Som arbetsmarknadsregion är vi en av de största i västra Götaland. Tillsammans med andra kommuner kommer vi att förstärka det delregionala samarbetet i Västra Götaland. Detta kräver att Skövde på ett mer aktivt sätt deltar i olika regionala forum under mandatperioden.

Skövde skall vara pådrivande i det nya kommunalförbundet.

En väl fungerande infrastruktur är viktig för vår arbetsmarknadsregion i västra Götaland. Detta gäller såväl vägförbindelser, tåg och flyg. Skövde kommer vara drivande i Skaraborg för att nödvändiga infrastruktursatsningar kommer till.

Aktiv näringspolitik för fler jobb i Skövde

Företag som växer och nya som etablerar sig i vår kommun behövs för att vår kommun skall växa. Därför skall planering av nya industri- och verksamhetsområden ligga långt framme.

Den kommunala byråkratin skall vara enkel och snabb för såväl företag som privatpersoner som vänder sig till kommunen. Ett särskilt uppdrag ges till kommunens förvaltningar att se över, minska och samordna den kommunala byråkratin. Detta skall ske i samverkan med näringslivets och lantbrukets organisationer.

E-tjänster för företag och enskilda innevånare skall utvecklas

Skövde skall på ett aktivt sätt ta del i det nya landsbygdsprogrammet för att skapa utveckling i hela kommunen, en tillväxt av företag i hela kommunen är central för att nå framtidsplanens mål om 55.000 innevånare.

Samtliga förvaltningar ges i uppdrag att lämna konkreta förslag på ökad konkurrensutsättning av verksamheter till senast 1:a september 2007. Personal som vill ta över och driva verksamhet själva skall uppmuntras till det och erbjudas stöd för detta.

Med ett nytt P-ledningssystem kommer tillgängligheten till centrum förbättras. Dessutom kommer nya P-platser att tillskapas. Parkeringsfrågorna inkluderat avgiftssättning kommer att följas noga i centrum och kring högskoleområdet.

Miljöteknik och miljöutveckling är intressanta tillväxtområden och men också avgörande för att hantera de globala miljöhoten. Till år 2010 skall alla oljeeldade pannor i kommunens ägo vara utbytta mot förnyelsebara bränslen. Närvärmeproduktion i ytterområdena skapar nya jobb och bidrar positivt till miljön. I kommunens delcentran skall möjligheten att bygga detta prövas i nära samverkan med lokala producenter av energi.

Boende

För att nå framtidsplanens målsättning behöver minst 200 nya bostäder nyproduceras årligen. Detta kräver en gemensam strategi mellan fastighetsägare, byggföretag och det kommunala bostadsbolaget Skövdebostäder. Alternativen skall vara många för den som vill bosätta sig i Skövde, därför kommer kommunen aktivt medverka till att det finns en god tillgång på bebyggningsklara tomter, bostadsrätter som hyresrätter. Byggande av småhus på landsbygden skall uppmuntras.

Ombildning av hyresrätter till bostadsrätter skall vara möjligt och uppmuntras.

En detaljplan för hela Aspö-Karstorpsområdet skall arbetas fram och presenteras under första halvåret 2007. En viktig utgångspunkt är att boende, utökad fritidsverksamhet och fortsatt verksamhet på Aspö stadsbondgård är möjligt att förena.

Vård och omsorg

Ledorden trygghet och valfrihet, skall vara vägledande för kommunens äldreomsorg. Den enskildes behov och önskemål skall väga tungt i äldreomsorgen. Alla som vill bo kvar hemma skall ha den möjligheten så länge man själv vill och få den hjälp som är nödvändig. Den äldre skall få ökad frihet att själv välja från vem eller var man köper tjänst.

Biståndsbedömningen skall göras utifrån såväl fysisk som psykisk ohälsa.

Under mandatperioden skall en förstudie och projektering av nytt äldreboende i norra stadsdelen genomföras.

I framtidsplanen pekas tre centralorter ut vid sidan av Skövde tätort (som inkluderar Skultorp och Stöpen), Tidån, Timmersdala och Vårsås. I samtliga tre orter ska bland annat en god äldreomsorg finnas och utvecklas. Kommunledningen kommer snarast ta upp en dialog med omvårdnadsnämnden om fortsatt verksamhet, offentlig eller privat, på Sörbacka i Vårsås.

Äldreomsorgen skall planeras så att par skall ha möjligheten att leva tillsammans.

Den växande gruppen äldre invandrades behov av vård och omsorg skall särskilt följas.

I all kommunal planeringen skall funktionshindrades möjligheter beaktas.

Utbildning och barnomsorg

Utbyggnadstakten av förskolor skall ske i takt med efterfrågan. I kommunens alla delar, där underlag finns skall förskolor och skolor finnas. Vi kommer att agera för att valfriheten skall öka. Privata förskolor, kooperativ, eller andra egna lösningar skall uppmuntras. Skolförvaltningen ges dessutom i uppdrag att komma med förslag på utformande av kommunalt vårdnadsbidrag.

Att tidigt i skolan få grundläggande läs och skrivkunskaper är en viktig grundförutsättning för att lyckas vidare i livet. Därför skall alla elever ges stöd och förutsättningar att tidigt bli bra läsare. Målsättningen skall vara att alla elever som lämnar åk 3 skall ha så god läsförståelse så de kan tillgodogöra sig den fortsatta undervisningen i grund och gymnasieskolan. Den enskilde elevens behov och stöttning skall stå i centrum.

Antalet elever som lämnar grundskolan med godkända slutbetyg skall öka. Lärlingsutbildning i gymnasieskolan införs. Fortsatt samverkan mellan gymnasieskolan och näringslivet skall uppmuntras, näringslivets behov av arbetskraft skall återspeglas bättre i tillgången på gymnasieplatser.

Det livslånga lärandet skall finnas i Skövde till exempel genom en bra vuxenutbildning.

Högskolans fortsatta utveckling är en viktig faktor för kommunen. Skövde Företagspark ska ge möjligheter för Gothia Science Park att expandera.

Kommunens arbete med att få en polishögskola till Skövde kommer intensifieras.

Styrning av kommunala bolag

Förslag kommer under 2007 presenteras för en ökad och förbättrad ägarstyrning av de kommunala bolagen. De kommunala bolagen är strategiskt viktiga för att möta framtidsplanens intentioner. Den politiska ambitionen är att ha beslut klara under 2007 för bildande av en moderkoncern från och med 1 januari 2008.

Ungdomar

Ungdomars delaktighet och inflytande skall öka. Meningsfull fritidssysselsättning för ungdomar samt ett aktivt drogförebyggande arbete är prioriterat. Skola, utbildning, fritid, kultur och socialförvaltningen ges i uppdrag att tillsammans med frivillig organisationer och studieförbund öka utbudet av meningsfulla fritidsaktiviteter för ungdomar särskilt i åldern 13-18 år.

Mötesplats Skövde

Vi kommer aktivt medverka till att Skövde skall vara den naturliga mötesplatsen för konferenser och evenemang i vår del av västra Götaland. Skövde har förutsättningarna att utgöra ett bra komplement till Göteborg. Under 2007 kommer frågan till en fortsättning av Arenaprojektet upp till politisk prövning. Arenaprojektet skall bidra till att öka antalet gästnätter och besökare och ha en positiv påverkan på hela den näringen i Skövde.

Fritid, kultur och den sociala ekonomin

Skövde har ett omfattande utbud av fritids och föreningsaktiviteter. Detta tillsammans med Skövdes som ledande kulturkommun ökar livskvaliteten. Vi kommer att fortsätta inriktningen för ökad föreningsdrift i kombination med starkt stöd från kommunens fritidsförvaltning.

Skövdes bredd på kulturlivet skall fortsatt stimuleras. Kultur och fritid bidrar starkt till en god samhällsutveckling och folkhälsa i vår kommun. Skövde skall fortsatt vara en god värdkommun för regionala inrättningar t.ex. Göteborgsoperans Skövdescen.

Den sociala ekonomin ökar kraftigt i betydelse. Därför kommer ett uppdrag att ges för hur samverkan med den sociala ekonomin kan öka i Skövde kommun. Uppdraget kommer vara förvaltningsövergripande och skall vara klart under hösten 2007.

Skövde kommun ska under den kommande mandatperioden ha fyra prioriterade mål för alla verksamheter.

- Skövde skall vara den ledande kommunen i Skaraborg och utgöra ett aktivt komplement till Göteborg och övriga delregioner i västra Götaland.

- Skövde ska erbjuda en utbildning till alla de som vill ha det. Från förskola till högskola skall kvaliteten vara av nationell toppklass.

- Skövde ska erbjuda sina invånare aktiva valmöjligheter under hela livet. Inom skolan, äldreomsorgen och övrig service ska valmöjlighet finnas så långt det är möjligt.

- Skövde kommuns olika verksamheter ska konkurrensutsättas för att ge medborgarna bäst valuta för skattemedlen.

Fem år i sammandrag

Kommunen inklusive företag och kommunalförbund (mnkr)

	2008	2007	2006	2005	2004
Resultaträkning	*)	*)			**)
Verksamhetens intäkter	1 036,1	1 203,2	1 074,8	913,3	838,3
Verksamhetens kostnader	-2 883,5	-2 929,2	-2 644,6	-2 405,3	-2 271,6
Avskrivningar	-164,0	-163,0	-163,8	-150,4	-145,8
Verksamhetens nettokostnader	-2 011,4	-1 889,0	-1 733,6	-1 642,4	-1 579,1
Skatteintäkter och statsbidrag	2 026,5	1 948,8	1 855,9	1 738,0	1 656,9
Finansnetto	-24,6	-14,8	-11,8	-8,6	-18,7
Resultat före extraordinära poster	-9,5	45,0	110,5	87,0	59,1
Bokslutsdispositioner	13,8	-4,1	-3,0	0,9	2,4
Skattekostnader	-1,3	-1,5	-8,4	-11,6	-7,0
Årets resultat	3,0	39,4	99,1	76,3	54,5
Nettoinvesteringar	602,4	231,7	277,6	330,5	268,4
Balansräkning	*)	*)			**)
Tillgångar	4 151,6	3 862,7	3 818,2	3 638,6	3 441,1
Eget kapital	2 315,8	2 316,3	2 277,9	2 178,8	2 102,5
Avsättning till pensionsskuld	71,9	79,9	64,4	60,2	48,6
Övriga avsättningar	104,6	109,9	104,4	93,0	35,2
Skulder	1 659,3	1 356,6	1 371,5	1 306,6	1 254,8
Skulder och eget kapital	4 151,6	3 862,7	3 818,2	3 638,6	3 441,1

*) Skövde kommuns andel i Avfallshantering Östra Skaraborg har ändrats 2007 samt 2008

***) Byte av princip för redovisning av obeskickade reserver från och med år 2004

Kommunen (mnkr)

	2008	2007	2006	2005	2004
Resultaträkning					
Verksamhetens intäkter	623,0	620,4	752,2	655,3	641,4
Verksamhetens kostnader	-2 504,9	-2 429,4	-2 410,4	-2 225,0	-2 125,5
Avskrivningar	-109,6	-111,1	-123,3	-114,9	-113,1
Verksamhetens nettokostnader	-1 991,5	-1 920,1	-1 781,5	-1 684,7	-1 597,3
Skatteintäkter och statsbidrag	2 026,5	1 948,8	1 855,9	1 738,0	1 656,9
Finansnetto	-0,1	-0,7	-6,9	-6,9	-19,3
Årets resultat	34,9	28,0	67,5	46,4	40,3
Nettoinvesteringar	508,5	146,7	153,2	186,1	148,7
Balansräkning					
Tillgångar	2 585,4	2 294,3	2 290,1	2 308,3	2 288,6
Eget kapital	1 545,4	1 510,4	1 482,3	1 414,9	1 368,5
Avsättning till pensionsskuld	64,2	62,7	48,8	46,1	35,8
Andra avsättningar	74,8	71,3	69,5	62,5	3,2
Skulder	901,0	649,9	689,5	784,8	881,2
Skulder och eget kapital	2 585,4	2 294,3	2 290,1	2 308,3	2 288,6
Kommunal skattesats	20,99	21,14	21,14	21,14	21,14
Antal invånare 31/12	50 610	50 197	50 153	49 980	49 856

Anteckningar

