

UNDERRÄTTELSE

PLANGRANSKNING

Ett förslag till Detaljplan för Risatorp södra, Skövde stad, Skövde kommun, finns utställd för granskning.

Planområdet är beläget söder om verksamhetsområdet Timboholm ca 2 km sydost om Skövde centrum. Direkt söder om området ligger Risängen. Norr om området ligger Skövde Värmeverk. Planområdet innefattar del av Södra Aspelundsvägen, Energivägen och Varolavägen.

Detaljplanens syfte är att möjliggöra för industriverksamheter längs Södra Aspelundsvägen och Energivägen. Detaljplanen ska skapa förutsättningar för att förbättra trafiksäkerheten i området och byggrätter utformas med hänsyn till Svesåns naturvärden.

Detaljplanen möjliggör för industriverksamheter samt hantering av avfall (ÅVC), energiproduktion och drivmedel, vilket följer användning av omkringliggande fastigheter. Verksamheterna inom planen tillåts att vara störande. Avsikten är att skapa förutsättningar för en flexibel användning oavsett vilken verksamhet som etablerar sig inom planområdet. Detaljplanen är utformad med hänsyn till omkringliggande verksamheter, geotekniska förhållanden, natur, klimatförändringar, utformning av gaturum och nya kopplingar bland annat.

Då ett genomförande av detaljplanen kan antas medföra en betydande miljöpåverkan så har en miljökonsekvensbeskrivning (MKB) tagits fram. MKB:n tillhör planhandlingarna (bilaga D).

Planförslaget är förenligt med ÖP 2040 Skövde kommuns översiktsplan.

De synpunkter som tidigare framförts har behandlats av sektor samhällsbyggnad i samrådsredogörelse upprättad 2026-04-28. Samrådsredogörelsen finns tillgänglig vid utställningen av planförslaget.

Detaljplanen finns utställd för granskning från 30 april - 3 juni 2026

Detaljplaneförslaget finns tillgängligt i Stadshusets entréplan, Fredsgatan 4, under stadshusets öppettider eller enligt överenskommelse per telefon 0500 – 49 80 00.

Under granskningstiden ovan kommer planförslaget även att finnas tillgängligt på Skövde kommuns hemsida www.skovde.se/detaljplaner

Den som har synpunkter på detaljplanen har möjligheter att framföra dessa skriftligen till sektor samhällsbyggnad, planenheten, 541 83 Skövde, eller via e-post samhallsbyggnad@skovde.se **senast den 3 juni 2026**. Märk ert yttrande med **PLAN.2019.12**. Invänta att du får ett automatiskt svar att ditt e-brev har nått kommunen.

Den som inte har framfört skriftliga synpunkter senast under granskningstiden kan förlora rätten att senare överklaga beslutet att anta detaljplanen.

KOMMUNSTYRELSEN

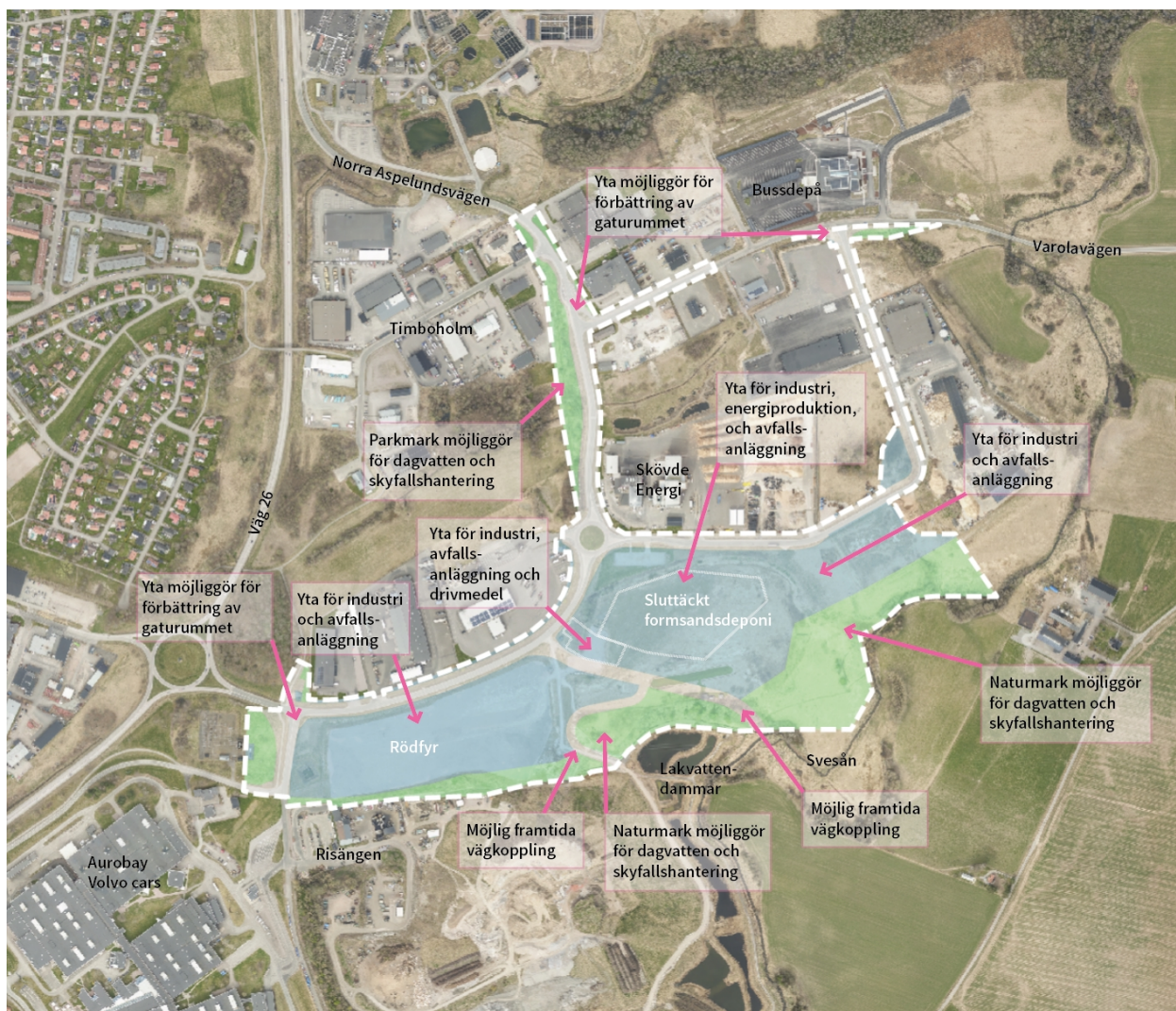


Illustration över möjlig användning inom planområdet.