

Planprogram för Arenaområdet



SKÖVDE

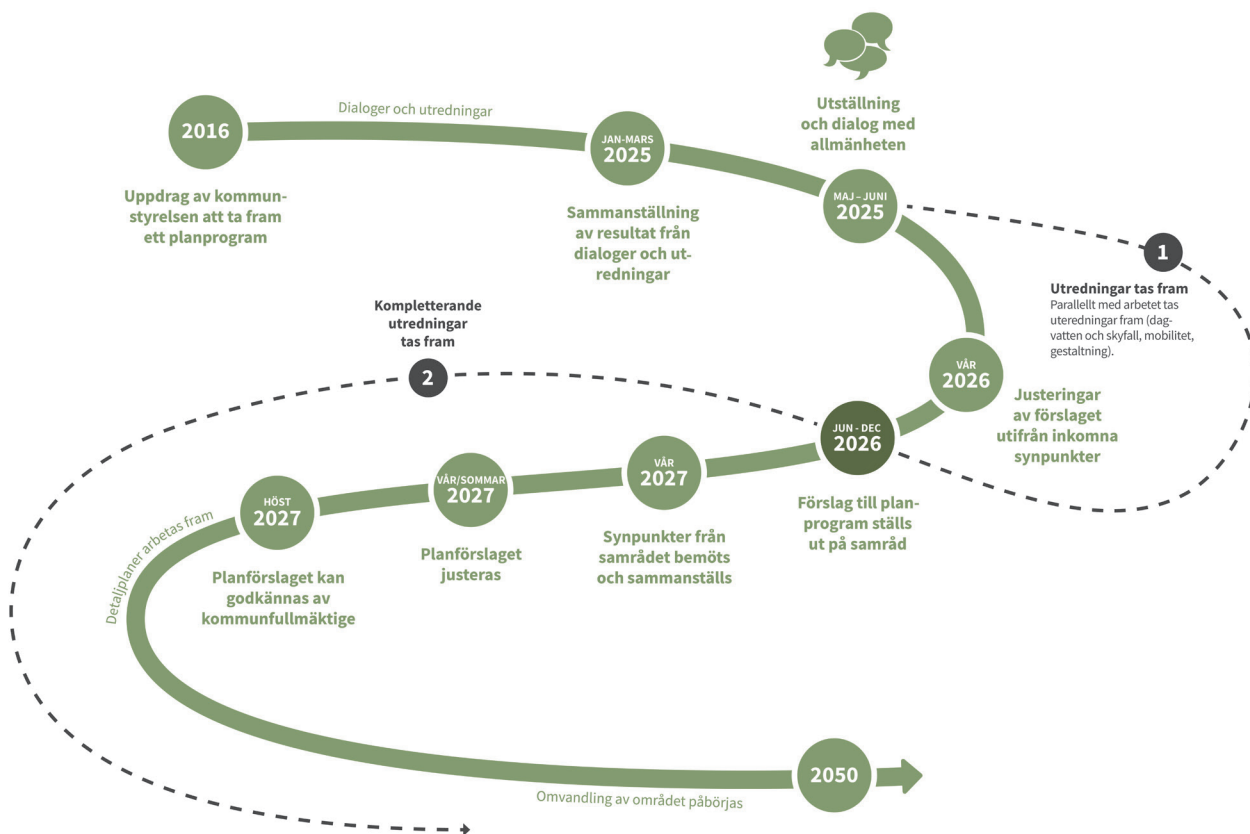
Samrådshandling

Dnr KS2026.0270

Upprättad 2026-06-17

Sektor samhällsbyggnad





Beställare:

Kommunstyrelsen gav 2016-05-02, § 99/16, sektor samhällsbyggnad i uppdrag att ta fram ett planprogram för Arenaområdet.

Medverkande

Styrgrupp:

Projektstyrgrupp SSB (cMEX, cPlan, cInfra, stadsarkitekt, enhetschef VA, projektchef Fastighet, portföljledare)

Projektgrupp:

- Huvudprojektledare Plan: Linda Kjerfve
- Projektledarstöd Plan: Bodil Lorentzon
- Delprojektledare Infra: Nazanin Keshipour
- Delprojektledare MEX: Mario Figueredo
- Delprojketledare Fastighet: Johan Elf-Komayesh
- Delprojektledare Näring: Christian Johansson
- Delprojektledare Fritid: Erik Kvarnling

Handlingen är framtagen av sektor samhällsbyggnads planenhet. Illustration på första sidan och sidorna 9, 12, 14 och 15 är framtagna av What! Arkitektur.

Kommunikation och utbyte av information har kontinuerligt skett med kommunens övriga berörda förvaltningar.

Innehåll

Sammanfattning	4
Mål för planprogram Arenaområdet	5
Inledning	6
Syfte	6
Vad är ett planprogram?	6
Bakgrund	7
Avgränsning	8
Underlag till arbetet	8
Programmets upplägg	8
Strukturplan	10
Programförslag	13
Människan	16
Grönska	18
Rörelsestråk	20
Funktioner	22
Konsekvenser	24
Sociala konsekvenser	24
Ekologiska konsekvenser	25
Ekonomiska konsekvenser	26
Genomförande	28
Aktiviteter	28
Händelseförlopp	30
Ekonomisk genomförbarhet	30
Vad ska byggas först?	31
Processen	34
Arbetet med planprogrammet	34
Beslutsprocess	34
Tidplan för planprogrammet	35
Nästa steg	36
Fortsatt arbete	36
Strategiska beslut	36
Samrådsredogörelse underlag för kommande detaljplaner	36
Handlingar	37
Planhandlingar	37
Bilagor	37

Sammanfattning

Planprogrammet för Arenaområdet visar en sammanfattning av resultatet från dialoger och workshops samt KF:s mål, Vision 2040 och kommunens övriga styrdokument, framtagna utredningar och projektets målbild.

Planprogrammet för Arenaområdet i centrala Skövde syftar till att utveckla ett attraktivt, sammanhållet och hållbart område med fokus på människan, grönska, rörelse och funktioner. Områdets identitet ska stärkas som en levande mötesplats för idrott, kultur och vardagsliv.

Målet är att skapa en inkluderande miljö med trygga stråk, grönområden och aktivitetsytor som lockar besökare och främjar folkhälsan. Genom att prioritera gång- och cykeltrafik, klimatanpassa området och utveckla aktivitetsytor utanför Arena Skövde, ska platsen bli en naturlig del av ett välmående Skövde.

Genomförandet sker etappvis, där fokus initialt ligger på att förstärka stråk, mötesplatser och parkmiljöer, samt att anlägga en skyfallsdamm och skatepark. På längre sikt planeras utbyggnad av bostäder, mobilitetshus och nya verksamheter. Ny bebyggelse, som bostäder, kontor och service, föreslås längs gatorna för att skapa stadsmässighet och minska barriäreffekter.

Planprogrammet är ett visionsdokument som ska vägleda kommande detaljplaner och politiska beslut, med en tidplan som sträcker sig fram till 2060.

Målbild

Förstärka centrala Skövde som en attraktiv och kreativ mötesplats.



Bidra till ett mer sammanhållet centrum.



Inbjuda och locka till besök.
Liv och rörelse.



En blandning av olika etableringar.



Bilden visar hur målbilden uppfylls genom att utföra olika åtgärder som planprogrammet föreslår.

Mål för planprogram Arenaområdet

- Förstärka centrala Skövde som en attraktiv och kreativ mötesplats.
- Bidra till ett mer sammanhållet centrum.
- Inbjuda och locka till besök. Liv och rörelse.
- En blandning av olika etableringar.

Planprogrammet ska vara en vägledning vid strategiska politiska beslut och prioriteringar.

Hur uppfyller vi målen för planprogrammet?

Vi uppfyller målen genom att utgå från händelseförloppet - Prioritera beslutade projekt. Det händelseförloppet visar hur visionen kan bli verklighet.

Tillsammans med att allmän plats utvecklas med hög kvalitet för att skapa mervärden, efterfrågan och attraktivitet för och från medborgare, fastighetsägare och besökare.

Genom att tydliggöra ett händelseförlopp och beskriva alternativa händelser ser vi att vi kan skapa en gemensam vision som håller över tid. Planprogrammet har en lägre detaljeringsnivå men är tydligt med vilka värden som skapar visionen.

Fokus för genomförandet är att prioritera det som skapar mervärde idag och samtidigt håll öppet möjligheten för framtida inspel.

Inledning

Syfte

Planprogrammets syfte är att översiktlig utreda förutsättningar och redovisa förslag på hur Arenaområdet kan utvecklas, utifrån bland annat infrastruktur, grönområden, bostadsbebyggelse och verksamheter.

Området är utpekade i FÖP C Skövde som ett förtätningsområde.

Det är viktigt att planprogrammet identifierar och redovisar nödvändiga kopplingar med de omgivande stadsdelarna och lyfter övergripande frågor som berör planområdet. Det gäller både frågor som berör direkt men också indirekt, frågor som sätter området i ett större sammanhang och i ett större perspektiv.

Vad är ett planprogram?

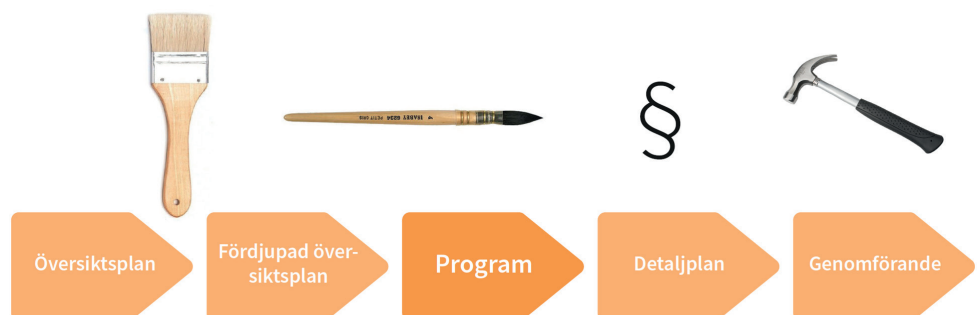
Planprogrammet är ett dokument som ska vara en vägledning vid strategiska politiska beslut och prioriteringar. Planprogrammet är kommunens målbild.

Programarbetet innebär en möjlighet för kommunen att i ett tidigt skede lyfta frågor till diskussion och ta ett helhetsgrepp över programområdet. Planprogram görs ofta över ett lite större område och ger en struktur för bebyggelse, vägnät och grönytor.

Ett planprogram skickas ut för samråd till bland annat berörda myndigheter, föreningar och fastighetsägare, med möjlighet att komma med synpunkter. Resultatet av samrådet redovisas i en samrådsredogörelse.

Planprogrammet är ett visionsdokument som kommunfullmäktige godkänner. Ett planprogram är inte en juridiskt bindande handling och kan inte överklagas.

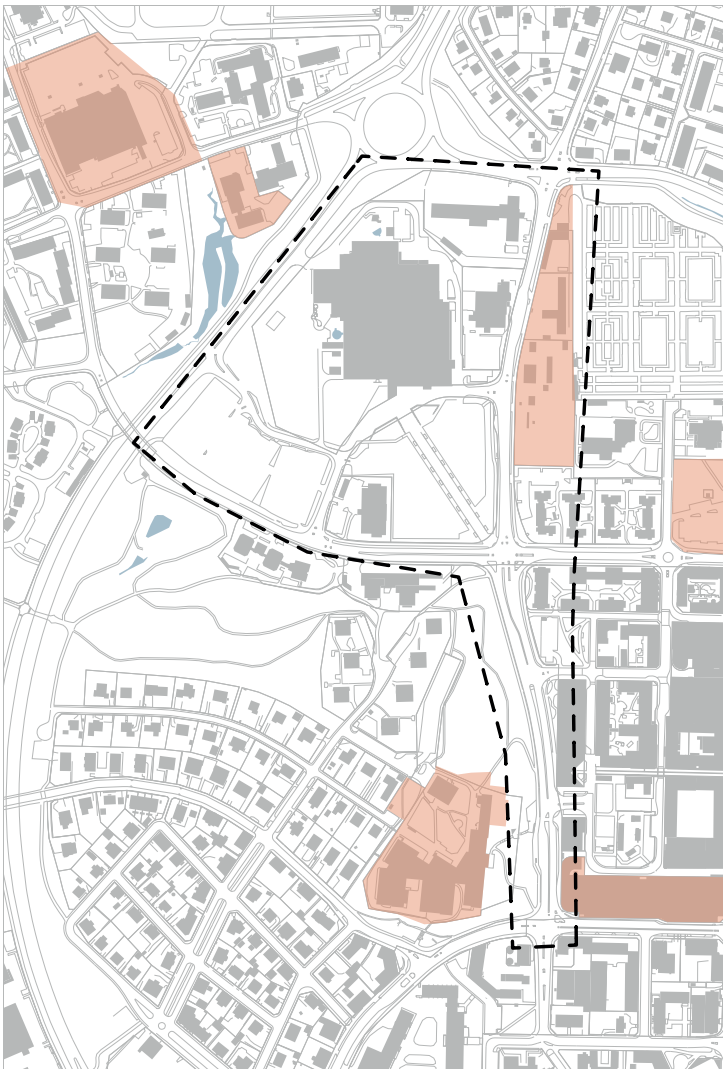
Efter att planprogrammet är godkänt är det vanligt att kommunen gör detaljplaner för olika delar av planprogramområdet.



Bakgrund

Inom och utanför planområdet för Arenaområdet finns många idéer kring förslag till utveckling, både från Skövde kommun och från exploatörer och fastighetsägare. Pågående detaljplaner och planbeskedsansökningar för fastigheter inom och utanför planområdet, flytt av ställverket, brandstationen och Badhusgatans ombyggnation har genererat ett behov av en gemensam målbild över området.

En utveckling av Arenaområdet och framtagandet av ett planprogram har ett utpekat stöd i kommunens översiktsplan, i fördjupning av översiktsplanen för centrala Skövde samt i framtagen målbild för Arenaområdet.



Pågående projekt inom och i närheten av programområdet.

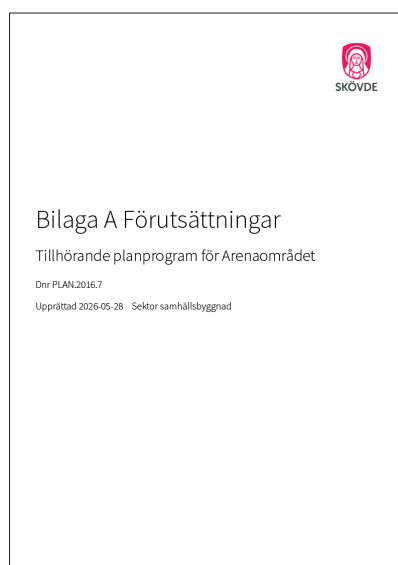
Avgränsning

Programområdet är beläget i centrala Skövde och omfattar ungefär 18 hektar. Majoriteten av marken inom planområdet ägs av kommunen och resten är privatägd.

Inom planområdet finns Arena Skövde, parkeringsytor, brandstationen, yta där ställverket stod samt Norra Bergvägen och Badhusgatan och ytor kring gatorna.

En geografisk avgränsning är utgångsläge för att föreslå markanvändning. Även om programområdet är tydligt avgränsat geografiskt har områdets relation till omgivningen också studerats.

Planprogrammet utreder inte detaljfrågor. Detaljfrågor och prövning av markens lämplighet utförs i kommande detaljplanearbete.



Bilaga A - en del av planprogrammet.

Underlag till arbetet

Planprogrammet utgår från Vision Skövde 2040 och de av kommunfullmäktige beslutade målen för mandatperioden samt Översiktsplan 2040:s ställningstaganden och planeringsprinciper och den fördjupade översiktsplanen för centrala Skövde.

Alla planeringsförutsättningar såsom exempelvis utredningar och dialoger som ligger till grund för arbetet finns redovisade i bilagor till planprogrammet. För detaljerad redovisning av förutsättningarna som använts för att ta fram planprogrammet se bilaga A Förutsättningar.

Programmets upplägg

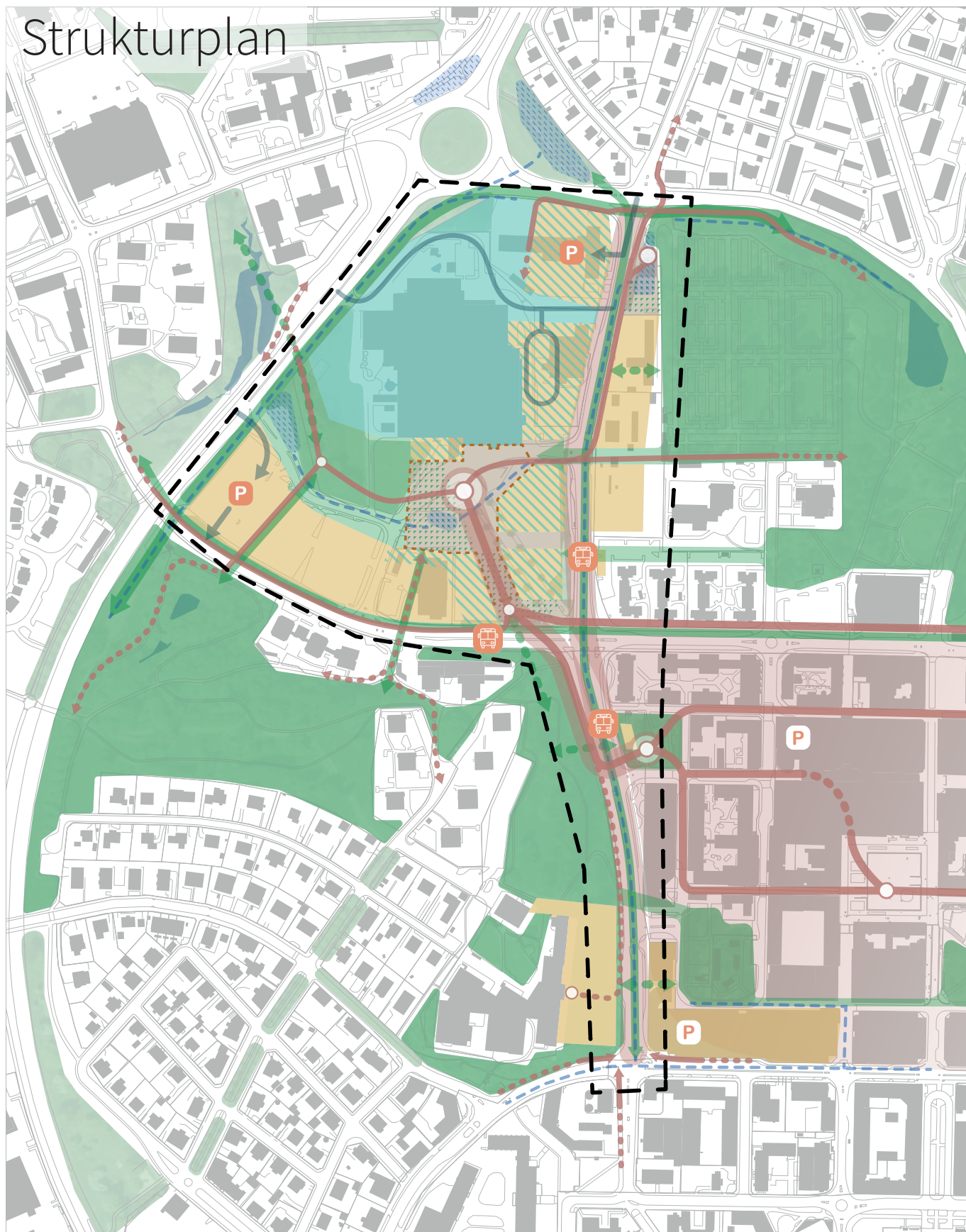
Planprogrammet visar kommunens intentioner när det gäller markanvändning genom en översiktlig strategi för genomförandet. Tyngdpunkten är att inte bygga bort värden som är viktiga för att utveckla området.

Planprogrammets intentioner över området illustreras i kapitel Programförslaget och beskrivs med hjälp av fyra ämnesområden, Människan, Grönska, Rörelsestråk och Funktioner. För att få förståelse för hur området kan utvecklas över tid finns händelseförlopp redovisade i kapitel Genomförande. Vilka konsekvenser genomförandet av planprogrammet har redovisas i kapitel Konsekvenser.



Illustrationen visar förslag över hur park- och aktivitetsytan framför Arena Skövde skulle kunna användas och se ut i framtiden.

Källa: What! Arkitektur 2026-05-12



Strukturplan som övergripande redovisar föreslagen utveckling.

TECKENFÖRKLARING



Ny bebyggelse

Ny bebyggelse placeras utmed gatorna för att tydliggöra gaturummet och skapa stadsmässighet. Bebyggelsen ska placeras strategiskt för att motverka spridning av trafikbuller, och tillskapa lugna och trygga vistelsemiljöer. Ny bebyggelse kan exempelvis innefatta lokaler för idrott, utbildning, bostäder, kontor, men inte handel som konkurrerar med centrum. Befintlig bebyggelse inom ytorna skulle kunna finnas kvar, och anpassas till ny tillkommande bebyggelse.



Utvecklingsytor för Arena Skövde

Arena Skövde ges möjlighet att utveckla och förbättra verksamheten. Utvecklingen kan både innebära tillbyggnad och utveckling av utemiljön.



Arena Skövdes verksamhet föreslås vid behov även kunna inrymmas i ny angränsande bebyggelse. Besöksintensiva verksamheter och funktioner föreslås placeras i bottenplan.



Parkering

Parkeringsbehovet föreslås lösas i ett eller flera parkeringshus som kan sammanbyggas med andra funktioner. Parkeringshusen ska lösa parkeringsbehovet för alla verksamheter inom planområdet, och även för bostadskvarteren. Platserna är utvalda för att minska biltrafiken inne i området, och skapa bilfria torg- och parkmiljöer.



Befintligt parkeringshus

Befintliga parkeringshus i närområdet.



Grönstruktur och nya kopplingar

Kopplingar mellan ny och befintlig grönstruktur, exempelvis nya parkmiljöer, planteringar och trädader. Grönstrukturen bidrar till att förstärka möjligheten till ekosystemtjänster och biologisk mångfald, samt till fysisk aktivitet och välmående.



Visuell grön koppling.



Öppen yta med parkkaraktär

En öppen och flexibel yta där inslag av grönska binder samman grönstrukturen, och skapar en övergång mellan hårdgjorda öppna ytor och parkmiljöer, samt skapar rumslighet.



Ny blå struktur

Ytor för hantering av dagvatten och skyfall. Fördröjningsytor och vattenspeglar kan bidra till mervärden, förstärka möjligheten till ekosystemtjänster och biologisk mångfald.



Föreslagen ny blå koppling som leder dagvatten och skyfall till lågpunkter och/eller fördröjningsytor. De blå kopplingarna kan med fördel vara öppna dagvattenlösningar.



Öppen yta

Öppen och flexibel yta för aktiviteter och tillfälliga evenemang. Ytan ska möbleras och gestaltas på ett sätt som inte påverkar möjligheten till större evenemang.



Gångstråk

Gångstråk mellan viktiga målpunkter inom och utanför planområdet.



Nya och befintliga mötesplatser

Nya mötesplatser tillskapas på strategiska platser, exempelvis där stråk möts, och kopplingen mellan mötesplatser förstärks.



Prioriterat gångstråk

Prioriterat gångstråk mellan resecentrum/stadskärnan och Arenaområdet.



Hållplatslägen (kollektivtrafiknod)

Nya hållplatslägen som tillsammans bildar en kollektivtrafiknod som underlättar användbarheten och möjligheten till byten.



Evenemangsområde

Yta på 1 hektar som möjliggör för större evenemang.



Prioriterad infart tunga transporter

Tunga transporter och bussar föreslås att i hög grad separeras från oskyddade trafikanter. Leveranser föreslås ske under tak, eller i bottenplan på ny bebyggelse.



Prioriterade infarter för boende och besökare

Infart för motorfordon föreslås att i hög grad separeras från oskyddade trafikanter.



Planområdesgräns

Avgränsning av området.



Vita ytor visar förslag över hur bebyggelse skulle kunna utformas inom strukturbildens föreslagna ytor för bebyggelse.
Källa: What! Arkitektur 2026-05-12

Programförslag

Planprogrammet är baserat på fyra värdeord: Människan, Grönska, Rörelsestråk och Funktioner. Värdeorden har en direkt koppling till planprogrammets mål. Här beskrivs dessa värdeord och vad som är viktigt att ta med i den fortsatta utvecklingen av området för att nå målbilden för planprogrammet.

Värdeorden är vägledande i utvecklingen av områdets struktur då de har en direkt koppling till hur planprogrammets mål uppfylls. Värdeorden speglar också resultatet från dialoger som har förts i samband med planarbetet.

Här beskriv värdeorden med en kort sammanfattning. På de kommande sidor beskrivs varje värdeord för sig tillsammans med en kartbild som beskriver värdeorden i bild.

Människan

Området ska vara en plats där alla känner sig välkomna oavsett ålder eller livssituation. Här blandas gemenskap och lugn, med trygga stråk som bjuder in till både sociala evenemang och avskild avkoppling. Bebyggelse och parkering utformas för att skapa trafiksäkra ytor, medan idrott och rörelse synliggörs för att inspirera till aktivitet.

Grönska

Grönska är centralt för hållbarhet och trivsel. Området klimatanpassas med skyfallsdammar och dagvattenlösningar, samtidigt som grönområden kopplas samman för biologisk mångfald. Träd, planteringar och vatten skapar en vacker och robust miljö som främjar välbefinnande.

Rörelsestråk

Området prioriterar gång- och cykeltrafik med tydliga, trygga stråk som binder samman stadskärnan, skolor och grönområden. Kollektivtrafiken effektiviseras, genomfartstrafik leds bort, och motionsslingor skapar möjligheter till rörelse och rekreation.

Funktioner

Området utvecklas för aktivitet och upplevelser. Arena Skövde expanderar med nya verksamheter, medan en flexibel central yta möjliggör evenemang och lek. Bebyggelsen placeras för att minska buller, och området blir en trygg mötesplats för både vardag och fest.



Människa



Grönska



Rörelsestråk



Funktioner

Tillsammans skapar värdeorden en levande, inkluderande och hållbar plats – för människor i rörelse

Området ska bli en levande, trygg och hållbar mötesplats där människor kan mötas, röra sig och uppleva både vardag och evenemang. Genom att kombinera grönska, rörelse, funktioner och inkludering skapas en plats som stärker Skövdes identitet som en stad för alla.



Illustrationen visar förslag över hur entrén från Majorsgatan till Badhusgatan skulle kunna användas och se ut i framtiden.

Källa: What! Arkitektur 2026-05-12



Illustrationen visar förslag över hur det diagonala stråket fram till Arena Skövde skulle kunna användas och se ut i framtiden.

Källa: What! Arkitektur 2026-05-12

Människan



TECKENFÖRKLARING



Mötesplats

Mötesplatser är grundstenar för ett levande och hållbart stadsliv. Området utanför Arena Skövde, samt Stadshusparken, har stor potential att utformas till attraktiva mötesplatser. En tydligt koppling mellan dessa mötesplatser och vidare mot centrum, förstärker kopplingen till stadskärnan och resentrum.



Lek och spontanidrott

Området mellan Arena Skövde och ny framtida bebyggelse omvandlas till en plats för lek, spontanidrott och rekreation. En naturlig mötesplats där människor från olika bakgrunder, äldre och kulturer kan mötas och umgås.



Idrott

Idrotten är starkt identitetsskapande för området. Arena Skövde ska kunna utvecklas ytterligare som plats för idrott och idrottsevenemang. Ytorna utanför Arenan, och diagonalen i riktning mot stadskärnan, ska utformas med inslag av spontanidrott för att ytterligare förstärka idrotts-identiteten, och samtidigt möjliggöra för idrottsutövande utomhus.



Bad och spa

I Arena Skövde finns motionsbassänger, barnbassäng, upplevelsebad och spa. Att verksamheten är väl fungerande är viktigt för såväl allmänheten som för föreningar och besökare.



Evenemang och kultur

Arena Skövde, och området utanför Arenans entré, ska möjliggöra för evenemang och kultur i olika former, som exempelvis matfestival, konserter och idrottsevenemang.



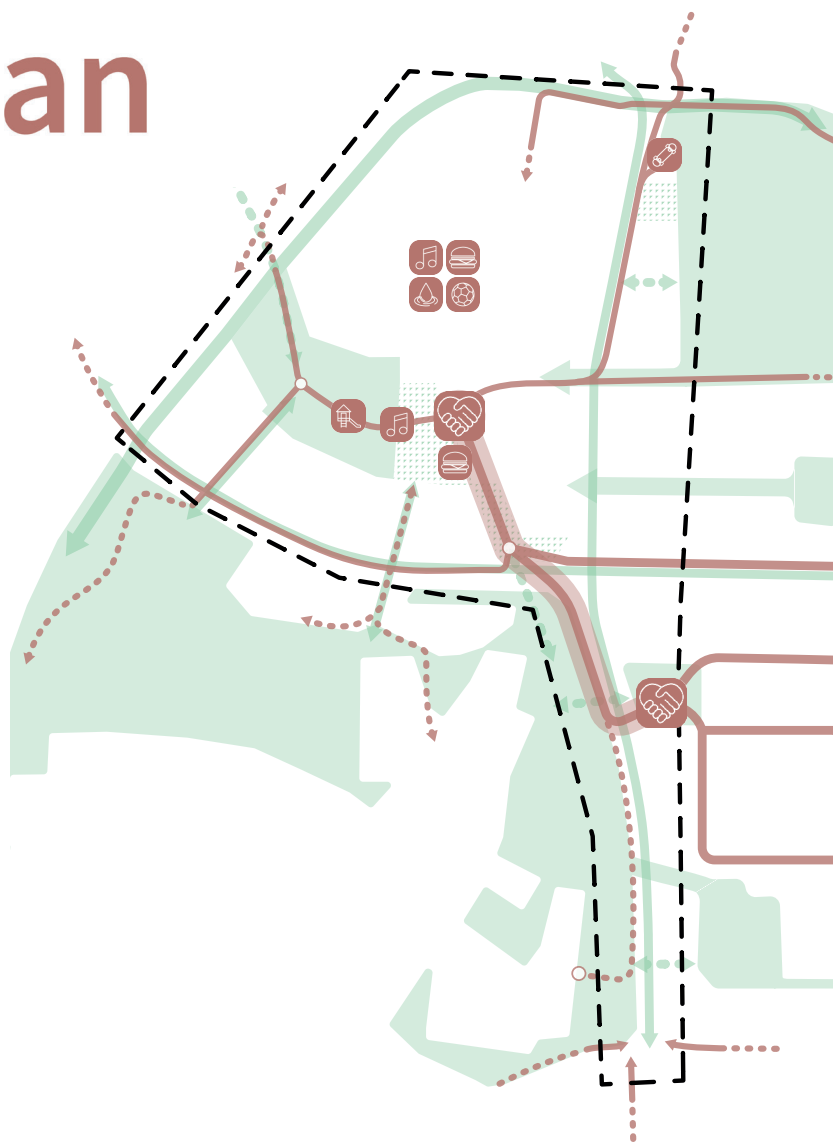
Restaurang/foodtruck/kiosk

Det är betydelsefullt att det även fortsatt finns restauranger och liknande inom Arenaområdet, både för den ordinarie verksamheten i Arenan och vid större evenemang. Restaurangerna stärker Arenaområdet som målpunkt och mötesplats.



Skate

En plats avsedd för skateboard, där åkare i olika åldrar och nivåer kan mötas. Området utformas specifikt för skateboard, och är medvetet placerad en bit bort från övrig lek/idrott. Skateboardåkare rör sig snabbt och oförutsägbart, och om ytan skulle delas med fotgängare, cyklister eller bollspelare ökar risken för kollisioner.



Schematisk bild som illustrerar värdeordet människan.

Människan

Värdeordet Människan innebär att platsen utvecklas och skapas utifrån identitet, nyfikenhet och välbefinnande. Platsen ska vara välkomnande för alla både en vanlig vardag och vid evenemang.

En viktig del av planprogrammets utformning är att skapa möjlighet för inkludering och nå människan i olika faser i livet eller vid olika sinnesstämningar. Det finns ett värde i att blanda funktioner såsom platser för gemenskap och fest men även plats för ro, avkoppling och avskildhet.

Det ska vara enkelt att ta sig till platsen. Stråk till målpunkter ska vara tydliga och trygga och innehålla plats att vila på längs vägen och saker att uppleva. Det ska även gå att välja en omväg vid behov, för att få vara ensam eller för att välja en längre lunchpromenad.

Folkligt och tryggt

Platsen ska vara till för alla oavsett ålder.

Placering av ny bebyggelse ska ske utmed gatorna för att ringa in aktivitetsytor och skapa trygghet. Bebyggelsen ska placeras för att motverka spridning av trafikbuller och skapa lugna och trygga vistelsemiljöer. Parkering inom området ska lösas sammanbyggd med annan bebyggelse för att skapa trygga ytor fria från biltrafik. Tunga fordon har en egen infart direkt in i Arena Skövde skild från aktivitetsytor och oskyddade trafikanter.

Idrott och rörelse ska synas

Det är av största vikt att skapa ett område som uppmuntrar till rörelse och välmående. Därför ska utemiljön kring Arena Skövde utvecklas för att bli en plats där idrott syns för att öka intresset för en vilja vara aktiv. Platsen ska bjuda in till rörelse och välbefinnande i vardagen.

Utbyggnad av Arena Skövde skapar möjlighet för flera olika idrotter, aktiviteter och evenemang som kan bli en social mötesplats.

Mötesplatser länkar samman människor

Plats för möten behövs. För att alla ska kunna leva ett gott liv behövs platser där människor kan mötas och känna sig sedda, välkomna och betydelsefulla. Mötesplatser ska vara till för alla.

Den öppna flexibla ytan för aktiviteter och evenemang ska vara tillgänglig både för vardagsaktivitet och för fest. Exempelvis för att skatea en vardag, för ett delta på ett studentfirande eller besöka en SM-vecka. Aktivitetsytan ska locka till sig besökare för att skapa liv och rörelse.

Nya och befintliga mötesplatser på strategiska platser ska utvecklas för att länka samman stråk och människor. Exempelvis vid Stadshusparken - Nyströms kullar.

Kropp och knopp

Området ska skapa byggrätter för fler verksamheter och funktioner som stöttar områdets identitet. Här kan med fördel idrott och kultur mötas då samverkan kan ge positiva synergieffekter.

Exempel på projekt

- Utveckla aktivitetsytan i områdets mitt för rörelseglädje och med inslag av idrott och vatten.
- Skapa en mötesplats av Stadshusparken som länkas samman med Nyströms kullar och gångstråket från stadskärna.

Grönska



TECKENFÖRKLARING



Park

Parker bidrar på många sätt till människors välbefinnande och stadens ekosystem. Parkområden är också betydelsefulla för att mildra effekterna av klimatförändringarna. En ny park föreslås väster om Arena Skövde. Stadshusparken föreslås utökas för att öka tillgängligheten till grönska i stadskärnan.



Lek och spontanidrott

Området mellan Arena Skövde och ny framtida bebyggelse omvandlas till en plats för lek, spontanidrott och rekreation. En naturlig mötesplats där människor från olika bakgrunder, åldrar och kulturer kan mötas och umgås.



Öppen dagvattenhantering

Parkområdet sydväst om Arenan, torgytan söder om Arenan, samt Badhusgatan, utformas för att omhänderta dagvatten.



Öppen vattenyta

Öppna vattenytor kan tillskapas på strategiskt utvalda platser. Vattenytor bidrar till att motverka värmebefeffer, förbättra luftkvaliteten, och utgör livsmiljöer för djur och växter.



Biologisk mångfald

Grönområden fungerar som ekologiska nätverk som stödjer arter, ekosystem och ekosystemtjänster.



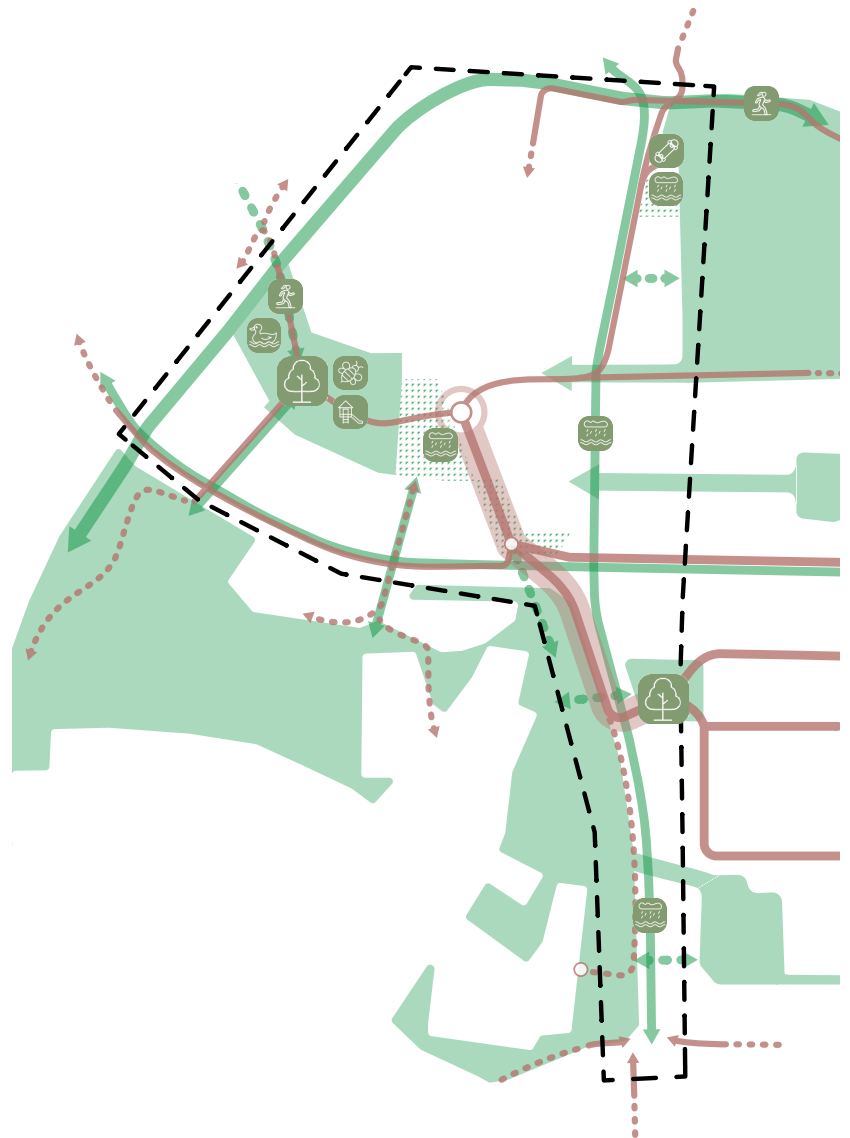
Motionslingor

En sammanlänkande grönstruktur, tillsammans med förbättrade kopplingar för gång och cykel, ger området högre användbarhet och attraktivitet.



Skyfallsyta/skate

Badhusgatan utformas till en blågrön skyfallsled, som leder större vattenflöden till en multifunktionell skyfallsyta i form av en skatepark i nordost. Från skateparken leds vattnet vidare till Garpabäckens.



Schematisk bild som illustrerar värdeordet grönska.

Grönska

Värdeordet Grönska innebär att platsen utvecklas och skapas utifrån hållbarhet, ekosystemtjänster och rekreation. Platsen ska vara klimatsäker och vacker samtidigt som den är robust för framtiden.

En viktig del av planprogrammets utformning är att öka antalet grönområden, kvaliteten på grönområden samt koppla ihop närliggande parker och naturmark med planområdet. Planprogrammets struktur utgår ifrån att stärka hela områdets tillgång på grönstråk till närliggande grönområden så att dessa inte påverkas negativt av planerad bebyggelse. En negativ påverkan skulle kunna vara att inte anlägga en koppling mellan grönstråk eller att privatisera grönområden.

Klimat i fokus

Skyfall ska ledas längs Badhusgatan till skyfallsdammen i planområdets nordöstra del. Ytor där skyfall kan samlas tillfälligt ska skapas framför Arena Skövde. Exempelvis i en damm eller i översvämningsbara nedsänkta multifunktionella ytor.

Grönska skapar välmående människor

Området ska utformas med tydliga kopplingar mellan ny och befintlig grönstruktur. Även en visuell grön koppling är av betydelse.

Gångstråk mellan viktiga målpunkter inom och utanför planområdet ska förstärkas med grönska, exempelvis planteringar, gräsytor eller träd.

Inom området ska hårdgjorda ytor vävas samman med park och natur för att sprida känslan av parkkaraktär. En öppen och flexibel yta ska finnas i områdets mitt, men även där ska inslag av grönska binder samman området och skapa rumslighet. Ytan ska möbleras och gestaltas på ett sätt som inte påverkar möjligheten till större evenemang.

Vatten är en del av området

Fördröjningsytor ska på utvalda platser skapa vattenspeglar som bidrar till mervärden. Dagvatten ska ledas till fördröjningsytor exempelvis längs Badhusgatan. Dagvattenlösningar ska utformas så att de passar in i stadsmiljön.

Skapa mångfald, hållbarhet och ekosystemtjänster

Grönområden och vattenmiljöer ska stärka naturens egen förmåga att gynna biologisk mångfald och för att ge oss människor viktiga ekosystemtjänster.

Exempel på projekt

- Ny parkmiljö i områdets mitt förstärks med trädrad och planteringar som leder till Nyströms kullar och Stadshusparken.
- Skyfallsdamm med tillhörande skyfallstråk skapas längs Badhusgatan.
- Nya öppna dagvattenstråk skapas inom området. Stråken utformas så att de berikar stadsmiljön.
- Området sammanlänkas med S:ta Elins kyrkogård.

Rörelsestråk



TECKENFÖRKLARING



Kollektivtrafiknod

Område som utgör en kollektivtrafiknod. Byten mellan olika linjer förenklas, och möjligheten till hållbart resande främjas.



Hållplatsläge

Nya hållplatslägen på nära avstånd till varandra utgör tillsammans en kollektivtrafiknod som förenklar byten mellan olika linjer, och främjar möjligheten till hållbart resande.



Motions slingor

En sammanlänkande grönstruktur, tillsammans med förbättrade kopplingar för gång och cykel, ger området högre användbarhet och attraktivitet.



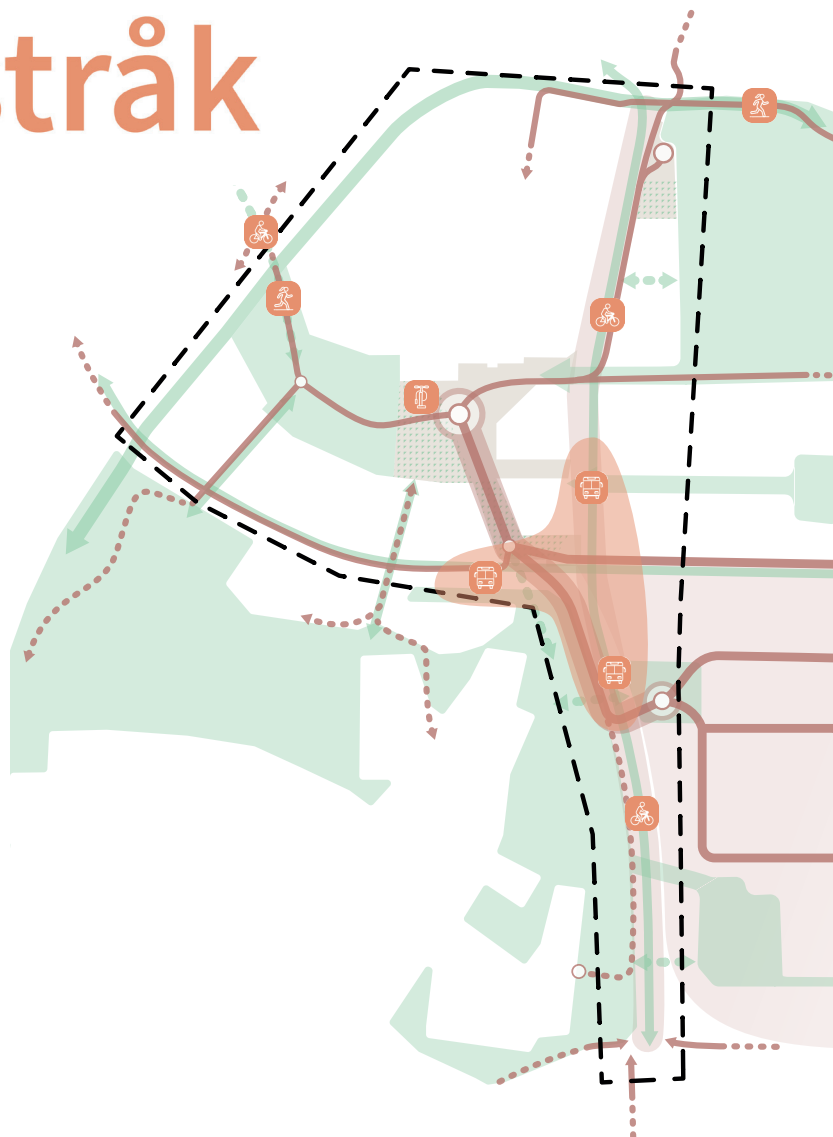
Cykelstråk

Cykelvägarna utmed Badhusgatan förbättras. För att minska Vadsbovägens barriäreffekt, och främja hållbara transporter, föreslås en ny cykelbro över Vadsbovägen.



Cykelpump

Cykelpumpar på strategiska lägen i staden främjar hållbart resande och bidrar till en attraktiv stadsmiljö.



Schematisk bild som illustrerar värdeordet rörelsestråk.

Rörelsestråk

Värdeordet Rörelsestråk innebär att platsen utvecklas och skapas utifrån oskyddade trafikanter, hållbara transportsätt och för att överbygga avståndet till stadskärnan.

En viktig del av planprogrammets utformning är att öka tillgängligheten till området genom att förstärka gångstråken mellan stadskärnan och Arenaområdet. Det är även viktigt att fokusera på andra målpunkter i närheten såsom Västerhöjds-gymnasiet och Resecentrum/Högskolan/Skövde Science City.

Platsen ska inbjuda till rörelse och tillgänglig för alla oavsett färdssätt.

De oskyddade trafikanternas område

Det ska vara enkelt att ta sig till platsen som gångare. Gångstråk till målpunkter ska vara tydliga och trygga. Stråk för rörelse ska ske med fokus på den oskyddade trafikanten. Övergångsställen ska vid viktiga stråk prioriteras och tydliggöras i sin gestaltning.

Rörelse skapar folkhälsa

Inslag av grönstruktur ska finnas längs stråken för att öka välbefinnandet och binda samman ytor vilket skapar tydlighet. Mötesplatser ska placeras på strategiska platser, exempelvis där stråk möts.

Locka till nyfikenhet

För att locka besökaren hit ska stråk prydas och möbleras för att skapa nyfikenhet. Bänkar, blommor och olika underlag på vägbanan kan användas. Stråket ska vara tydligt till en målpunkt men kan med fördel kompletteras med en stig eller grusgång som kan vara krokig då det ska gå att välja en omväg vid behov av att få vara ensam eller för att välja en längre väg vid en lunchpromenad.

Trafik till området

Området ska kunna nås av all trafik som har platsen som målpunkt. En kollektivtrafiknod skapas genom att flytta hållplatser närmare varandra för att underlätta användbarheten och möjligheten till byten.

Genomfartstrafik ska i huvudsak ske längs Vadsbovägen, Varnhemsgatan/Kungsgatan eller Majorsgatan. Det är härifrån biltrafik når området. Ytorna för parkering i områdets västra och norra del ska lösa parkeringsbehovet för alla verksamheter inom planområdet och även vara tillgängliga för besökare till stadskärnan. Parkering ska ske sammanbyggd med annan bebyggelse för att skapa ytor fria från biltrafik inom området. Tunga fordon har en egen infart direkt in i (kanske under) Arena Skövde.

Exempel på projekt

- Flytta hållplatslägen närmare korsningen Badhusgatan/Norra Bergvägen/Staketgatan.
- Utveckla gångstråket mellan stadskärnan/Stadshusparken/Nyströms kullar och Badhusgatan.
- Skapa en motiosslinga inom området som länkas samman med Nyströms kullar och Garpaparken, som kanske i förlängningen även når Boulognerskogen.

Funktioner



TECKENFÖRKLARING



Hållplatsläge

Nya hållplatslägen på nära avstånd till varandra utgör tillsammans en kollektivtrafiknod som förenklar byten mellan olika linjer, och främjar möjligheten till hållbart resande.



Lek och spontanidrott

Området mellan Arena Skövde och ny framtida bebyggelse omvandlas till en plats för lek, spontanidrott och rekreation. En naturlig mötesplats där människor från olika bakgrunder, åldrar och kulturer kan mötas och umgås.



Evenemang och kultur

Arena Skövde, och området utanför Arenans entré, ska möjliggöra för evenemang och kultur i olika former, som exempelvis matfestival, konserter och idrottsevenemang.



Restaurang/foodtruck/kiosk

Det är betydelsefullt att det även fortsatt finns restauranger och liknande inom Arenaområdet, både för den ordinarie verksamheten i Arenan och vid större evenemang. Restaurangerna stärker Arenaområdet som målpunkt och mötesplats.



Skate

En plats avsedd för skateboard, där åkare i olika åldrar och nivåer kan mötas. Området utformas specifikt för skateboard, och är medvetet placerad en bit bort från övrig lek/idrott. Skateboardåkare rör sig snabbt och oförutsägbart, och om ytan skulle delas med fotgängare, cyklistar eller bollspelare ökar risken för kollisioner.

A - Arena Skövde eller funktion som går i linje med Arena Skövdes verksamhet

B - Bostäder

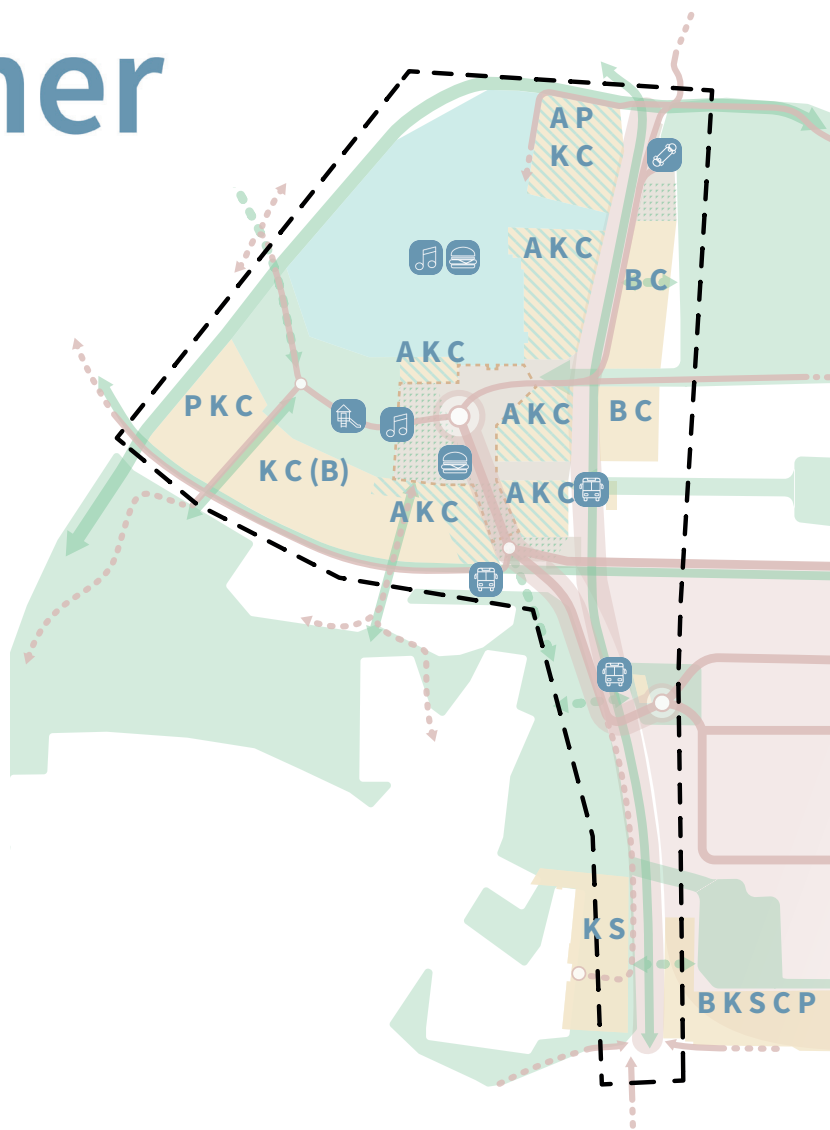
(B) - Eventuellt bostäder om behov finns i framtiden

C - Centrumfunktioner, exempelvis service, gym, kontor, bio, bibliotek, kyrkor, föreningslokaler, samlingslokaler, hotell, restauranger, mindre specialbutiker

K - Kontor

P - Parkering

S - Skola



Schematisk bild som illustrerar värdeordet funktioner. Bebyggelsens höjd föreslås variera från 3 till 5-6 våningar, kompletterat med enstaka punkter som tillåts med högre höjder. Dessa föreslås placeras i kvartershörn och kan markera viktiga platser och innehåll.

Funktioner

Värdeordet Funktioner innebär att platsen utvecklas och skapas utifrån funktioner som stärker platsen som område för aktivitet, rörelse och upplevelser för alla olika åldrar och förutsättningar.

En viktig del av planprogrammets utformning är att skapa möjlighet för utveckling av Arena Skövde som verksamhet och att utveckla ytorna kring Arena Skövde med funktioner som går i linje med områdets identitet. Här ska rörelseglädje få ta plats.

Bebyggelsen ska placeras strategiskt för att motverka spridning av trafikbuller och tillskapa lugna och trygga vistelsemiljöer. Befintlig bebyggelse inom området kan finnas kvar och anpassas till ny tillkommande bebyggelse.

Fokus Arena Skövde och rörelseglädje

Verksamheten Arena Skövde ges möjlighet att utveckla och förbättra verksamheten mot norr, öst och väst. Utvecklingen kan både innebära tillbyggnad och utveckling av utemiljön. Flera sporter och andra aktiviteter kan med fördel blandas i samma byggnad för att skapa en social mötesplats.

Här ska det finnas plats för en aktiv livsstil och fritid för liv och rörelse och för att locka till sig besökare.

Utveckling för välmående och upplevelser

Bebyggelse ska ringa in ytorna framför Arena Skövde för att skapa stadsmässighet genom att stötta gaturummet längs Badhusgatan och Norra Bergvägen. Brandstationen flyttas till förmån för Arena Skövdes möjlighet att växa och för andra verksamheter att få ta plats och göra det möjligt för funktioner som kopplar till områdets identitet. Nya byggrätter skapar möjlighet för nya etableringar för verksamheter och funktioner som stöttar områdets identitet.

Område tillgängligt för alla

Här ska allmänna platser vara tillgängliga för alla. Markparkering flyttas till parkeringslösning integrerad i bebyggelsen till förmån för aktivitetsytor för liv och rörelse. En samlad kollektivtrafiknod skapas för att underlätta användbarheten och möjligheten till byten.

Samlingsplats för vardag, fest och kris

Ytan i områdets mitt ska vara till för aktiviteter och tillfälliga evenemang. Ytan ska möbleras och gestaltas på ett sätt som inte påverkar möjligheten till större evenemang. Inslag av grönska ska binda samman grönstrukturen och skapar rumslighet till platsen.

Arena Skövde är en trygghetspunkt dit människor ska kunna vända sig för att bland annat kunna värma sig och få information vid en kris. Räddningstjänsten ska ha god tillgång till platsen.

Exempel på projekt

- Skapa möjlighet till bostäder i planområdets östra del.
- Skapa aktivitetsyta som speglar funktioner inom området exempelvis lektytor för skate, kickbike eller cykel samt vatten eller sport.

Konsekvenser

Konsekvenserna för planprogrammets genomförande utgår från de tre hållbarhetsprinciperna: social, ekologisk och ekonomisk hållbarhet.

Sociala konsekvenser

Främjar folkhälsan

Främja folkhälsan genom att skapa platser för rörelse, gång- och cykelstråk som är trygga och trevliga samt synliggöra platsens möjligheter till idrott, sport och rörelseglädje.

Förbättrar mötesplatser

Främjar möten mellan människor genom att utveckla mötesplatser på strategiska ställen längs stråk mellan stadskärnan och Arenaområdet. Såsom Stadshusparken, Nyströms kullar, diagonala stråket, aktivitetsytorna framför Arena Skövde och skateparken bland annat.

Från barnperspektiv till pensionärsperspektiv

Möjliggör för en meningsfull fritid för alla åldrar oavsett förutsättningar. Området ska främja aktiviteter som är gratis, tillgängliga, för en aktiv fritid och för att finna ro och avkoppling.

Tillgängligt för alla oavsett socioekonomisk status då det finns gratisaktiviteter i området och anläggning att besöka.

Skapar trygghet

Skapar tydliga stråk för de oskyddade trafikanterna skilt från tunga transporter för att skapa trygghet och säkerhet

Ringar in de öppna ytorna framför Arena Skövdes entré skild från biltrafik vilket både skapar säkerhet i vardagen där barn kan röra sig fritt utan oro för korsande fordonstrafik men även vid stora evenemang och folksamlingar.

Bottenvåningar som är aktiverade med exempelvis funktioner som är öppna olika tider på dygnet skapar trygghet i området då platsen alltid är bemannad.

Minskar barriäreffekten

Stråk mellan stadskärnan och Arenaområdet förtydligas och prioriteras vilket binder ihop områdena till en helhet. För att minska barriäreffekten som motorfordon längs Badhusgatan

skapar leds genomfartstrafik runt området och trafik till målpunkter får lättare att ta sig fram. Det skapar även förutsättningar för oskyddade trafikanter att lättare ta sig till målpunkter såsom stadskärnan, Västerhöjd eller Arena Skövde.

Uppgraderar stadsbilden

Funktioner synliggör och förstärker platsens identitet som ett område för idrott, sport och rörelseglädje vilket förändrar området och stadsbilden från ett område med öppna ytor för motorfordon till en yta för aktivitet och trygghet.

Att tillåta bebyggelse (även en låg bebyggelse i 1-2 våningar) längs Norra Bergvägen och Badhusgatan kommer förändra möjligheten för gångare att ha utblick mot Billingen från gångbanorna närmast området såsom längs Norra Bergvägen, Staketgatan och Badhusgatans norra del, bortsett från när de möter stråken mellan bebyggelsen och aktivitetsytan i områdets mitt eller rör sig längre bort från området då möjligheten till siktlinjer förstärks. Stråken har fokus på siktlinjer mot Billingen likaså aktivitetsytan i områdets mitt där skiktlinje mot Billingen kommer vara i stort sett intakt.

Ekologiska konsekvenser

Bidrar till biologisk mångfald och ekosystemtjänster

Utökning och sammanlänkningen av parkmiljöer, naturmark och öppna dagvattenlösningar främjar den biologiska mångfalden och skapar ekosystemtjänster.

Minskar förekomsten av föroreningar

Vegetation fångar även koldioxid och partiklar och förbättrar förutsättningarna för bättre luftkvalitet i området.

Brandstationen föreslås flyttas från området vilket innebär att marken där brandstationen finns kommer att saneras innan annan användning av marken kan ske. Det skapar positiva följd effekter för både grundvatten och platsen som helhet.

Skapar förutsättningar för minskat buller

Genom att ringa in området med bebyggelse har vi bättre förutsättningar för att skapa ytor där bullret från Badhusgatan och Norra Bergvägen inte stör lika mycket.

Vegetation i stadsmiljö och parkmiljöer generellt skapar en känsla av att bullerpåverkan inte är lika omfattande.

Uppmuntrar till hållbara transporter

Främjar hållbara transporter till området genom att skapa en kollektivtrafiknod som gör det enklare att byta mellan busslinjer och enklare att nå området.

Klimatsäkrar området

Klimatsäkrar området med skyfallsdamm/skate och damm utanför Arena Skövdes entré

Mer grönsak i området skapar förutsättningar för att hitta skugga och svalka i ett förändrat klimat.

Ingen betydande miljöpåverkan

Planförslaget bedöms vara förenligt med miljöbalkens grundläggande hushållningsbestämmelser (MB 3 och 4 kap). De i planförslaget utpekade områdena är lämpliga för bostäder och exploateringen kommer att medföra en från allmän synpunkt god hushållning.

Enligt plan- och bygglagen (PBL 5:18) ska en miljökonsekvensbeskrivning upprättas om ett planprogram eller en detaljplan medger en användning av mark eller byggnader eller andra anläggningar som innebär betydande påverkan på miljön, hälsan eller hushållning med naturresurser.

Planenheten bedömer utifrån framtagna behovsbedömning (bilaga B) att planprogrammet och dess genomförande inte kan antas medföra en betydande miljöpåverkan.

Kommunstyrelsen beslutade vid sitt sammanträde 2026-05-28 att genomförandet av programförslaget inte bedöms medföra någon betydande miljöpåverkan varför behov av en miljöbedömning och framtagande av miljökonsekvensbeskrivning inte föreligger.

Ekonomiska konsekvenser

Hushåller med resurser

En omvandling av området kan ske utan att befintliga byggnader behöver rivras. Befintliga byggnader inom området kan vara kvar i den föreslagna strukturen och kompletteringar kan ske vid sidan av. Exempel på funktioner är Radio Skaraborg, Restaurang Valle och Närhälsan.

För att utveckla området för parkmark och aktivitetsytor behöver mark för parkering tas i anspråk.

Bebyggelse föreslås på ytor som redan är ianspråkstagna idag.

Genom att planera bebyggelsen i området på ett genomtänkt sätt blir det lättare att möta framtidens behov. Då finns redan ytor för olika behov och en strategi för hur de kan fungera ihop.

Skapar behov av investeringar

Majoriteten av marken där planprogrammet föreslår utveckling ägs av kommunen.

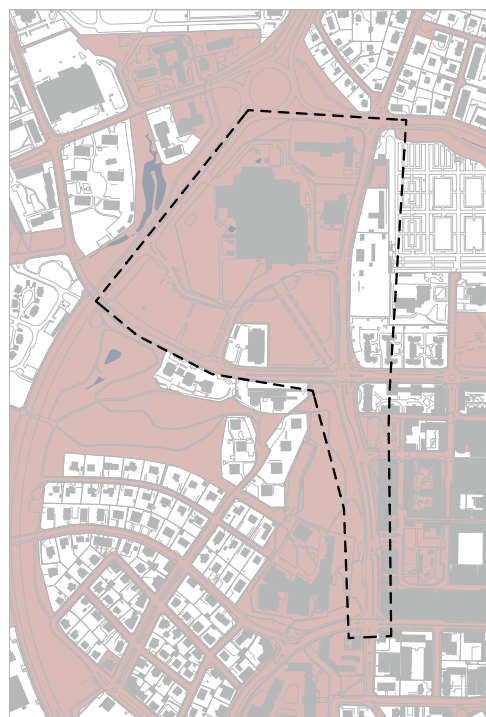
Behov av investeringar i allmän platsmark och parkeringslösningar samt Arena Skövdes utveckling.

Flytt av Räddningstjänsten Skaraborgs brandstationsverksamhet kan leda till markförsäljning i framtiden men som i ett första skede innebära kostnader för medlemskommunerna att investera i en ny plats för verksamheten.

Skapar kostnader för underhåll

Stora ytor med allmän platsmark och parkmiljöer samt naturmark kräver underhåll vilket kommer innebära kostnader för kommunen.

Investering i Arena Skövde behövs för att dels hålla en löpande utvecklingsbudget men även för att hänga med i utvecklingen och inte tappa besökare.



Kommunägd mark (rosa) inom och i närheten av programområdet.

Genomförande

För att kunna skapa ett genomförande som kan fungera över tid så har olika exempel på händelseförlopp studerats. Händelseförloppen är baserade på olika aktiviteter som har identifierats som viktiga för att nå planprogrammets målbild. För att förenkla händelseförloppen så presentera samlingar av aktiviteter för att nå målbilden samt hur aktiviteterna är beroende av varandra.

Aktiviteter

Här redovisas fem olika samlingar av aktiviteter som hänger ihop i ett förslag till genomförande.

Beslut och behov som följer

Här beskrivs vilka beslut som redan är tagna och vilka behov det genererar. Denna samling av aktiviteter kallas därför ”Beslut och behov som följer”.

Utbyggnaden av Västerhöjd pågår. Denna aktivitet är inte beroende av de andra men går i linje med övriga aktiviteter i samlingen.

Det finns planbesked för kvarteret Motorn 1 o 6 och uppdrag att ta fram detaljplan för kvarteret Boktryckaren. Ett beslut om planbesked för Motorn skapar behov av infarter och en tanke kring stråk och kopplingar till Arenan vilket är ett underlag till att utveckla Badhusgatans norra. Därför behövs en lösning för att leda skyfallsvatten längs Badhusgatans norra till skate och skyfallsparken.

Ett beslut om skate och skyfallspark genererar ett behov av att se över hur skyfallsvatten leds inom Arenaområdet. Ytor för dagvatten och skyfall skulle kunna anläggas i parkmiljö tillsammans med stråk till Nyströms kullar. För att anlägga park behöver mark tas i anspråk som har en annan användning idag.

Förstärka stråk och mötesplatser

Här beskrivs olika platser som skulle kunna förstärkas som mötesplatser och stråk för att binda samman stadskärnan och Arenaområdet. Denna samling av aktiviteter kallas därför för ”Förstärka stråk och mötesplatser”.

För att förstärka stråket mellan Arenan och stadskärnan skulle mötesplats Stadshusparken kunna utvecklas som en del i en kollektivtrafiknod. Slänten till Nyströms kullar skulle kunna utvecklas till en park för att tydliggöra platsen ännu mer.

Badhusgatan södra skulle kunna förstärkas med skyfallslösningar och tydliga stråk för gång- och cykel. Framkomligheten på Badhusgatan ska fortfarande vara god för alla trafikslag med fokus på säkerhet för de oskyddade trafikanterna.

Parkering, aktivitetsytor och verksamheter

Här beskrivs olika platser som skulle kunna förstärkas som aktivitetsytor och verksamheter samt lösningar för parkering som en följd av förändrad markanvändning. Denna samling av aktiviteter kallar vi därför för "Parkering, aktivitetsytor och verksamheter".

För att frigöra mark och skapa ytor för aktivitet, evenemang och verksamheter skulle ett mobilitetshus med flera funktioner kunna anläggas. Yta för aktivitet och evenemang skulle kunna skapas och möjliggöra etableringar för verksamheter längs Norra Bergvägen och Badhusgatan.

Brandstationen och entré Majorsgatan

Här beskrivs vad som skulle kunna hända om vi flyttade brandstationen som verksamhet. Denna samling av aktiviteter kallar vi därför för "Brandstationen och entré Majorsgatan".

Att flytta brandstationens verksamhet skulle kunna öppna upp för en annan användning av ytan norr om Arena Skövde. Här kan Majorsgatan utvecklas som en entré från norr med exempelvis möjlighet till parkering sammanbyggt med andra verksamheter. Det skulle kunna möjliggöra för en ny entré in till Arena Skövdes verksamhet och en koppling för gång och cykel in i området från norr.

Arena Skövde

Här beskrivs hur Arena Skövdes verksamhet skulle kunna utvecklas åt olika håll. Denna samling av aktiviteter kallar vi därför för "Arena Skövde".

För att förbättra logistiken kring transporter till Arena Skövde skulle den östra delen kunna utvecklas för att förbättra dessa funktioner.

Arena Skövde skulle även kunna växa åt väst. Antingen med byggrätt eller för att utveckla utemiljön beroende på verksamhetens behov.

Arena Skövde skulle även kunna växa åt norr och utveckla exempelvis en ny entré eller byggrätt för verksamhetens behov.

Händelseförlopp

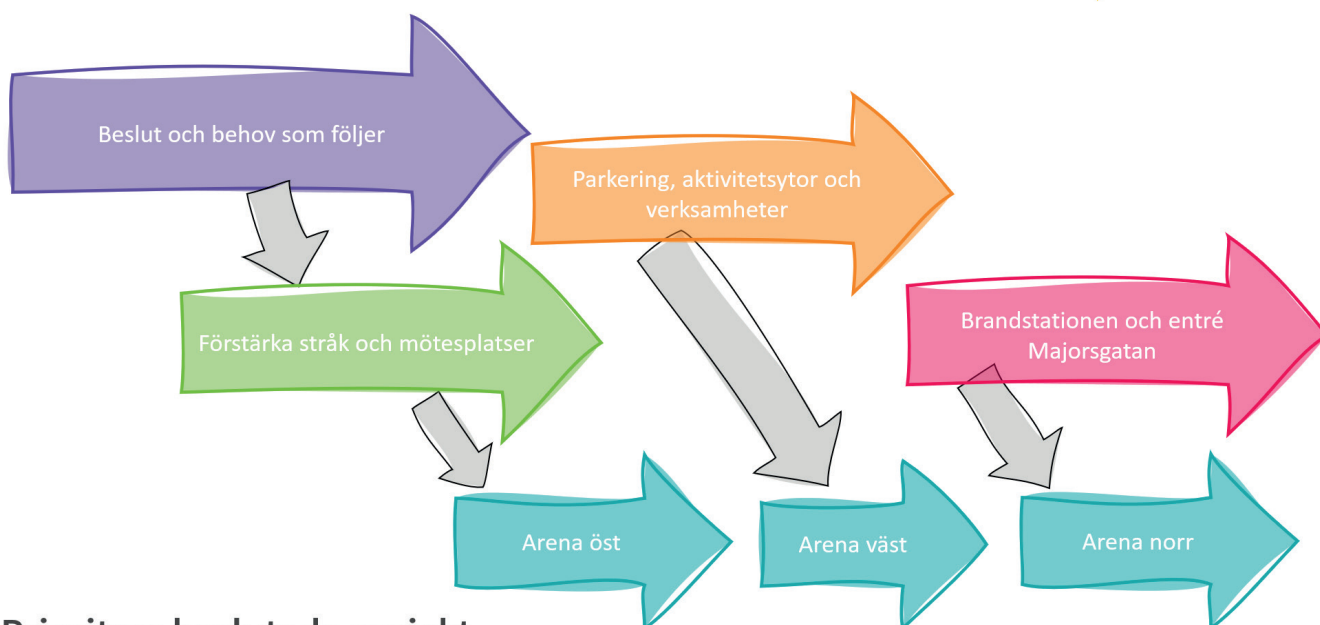
För att få fram ett rimligt genomförande av planprogrammet har de olika samlingarna av aktiviteter placerats i beroenden mellan varandra. Det har resulterat i fem olika händelseförlopp. Planprogrammet fokuserar på det händelseförlopp som bedöms uppfylla planprogrammet bäst. För att värdera de olika händelseförloppen har projektgruppen utgått ifrån vilket av förslagen som följer planprogrammets målbild bäst, hur väl följer händelseförloppet de tre hållbarhetsprinciperna och hur väl följer händelseförloppet KF:s mål. Övriga händelseförlopp redovisas i bilaga A.

Händelseförloppet fokuserar på det som redan har beslutats och förstärker områdets parkmiljöer och stråk. Beslut som redan finns genererar behov som att stärka stråk och mötesplatser för att skapa mervärde och efterfrågan.

Ekonomisk genomförbarhet

Det är en fördel att det finns en utarbetad investeringsbudget för exempelvis hållbara trafikslag i Strategisk plan med budget 2025-2028.

Det finns även intressenter för att utveckla exempelvis kvarteret Motorn 1 och 6 samt kvarteret Boktryckaren. Det är en fördel att vi kan sälja mark i samband med att mark detaljplaneläggs inom programområdet. Markförsäljning skapar intäkter för att utveckla allmän platsmark.



Prioritera beslutade projekt

Bilden visar ett förhållande mellan olika aktiviteter. Dessa bildar tillsammans ett händelseförlopp.

Yta för det oförutsägbara

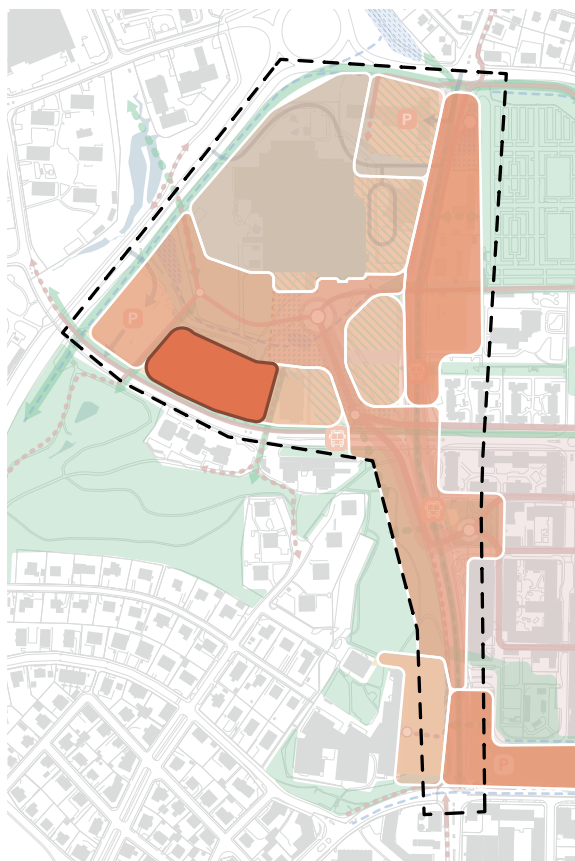
Föreslagen etapputbyggnad har utrymme för att spara en yta till sist för eventuella oförutsägbara behov. Dessa behov kan vara tillfälliga eller framtida nya ej identifierade behov. Yta att spara till sist föreslås till del av ny bebyggelseyta längs Norra Bergvägen.

Vad ska byggas först?

Genomförandet av planprogrammet kommer att ske under lång. En del projekt är redan påbörjade, andra projekt startar med planprogrammet och det finns även projekt som tidigast beräknas påbörjas 2050.

Efter godkännande av planprogrammet

Efter att planprogrammet är godkänt kan de första detaljplanerna antas. Nedan redovisas ett förslag över hur framtida prioritering kan delas in för att följa planprogrammets intentioner bäst. Vissa delar av området kan behöva nya detaljplaner och andra inte. Ytorna markerade i illustrationen på sidan 33 kan utgöra underlag för detaljplanernas omfattning.



Yta som kan sparas till sist för att möjliggöra för framtida behov markerad vid Norra Bergvägen.

Fokus Arena Skövde

Området behöver ny detaljplan för att utveckla byggrätten. Det är i dagsläget inte bestämt när Arena Skövde ska utvecklas. Här får verksamhetens behov styra framtida utbyggnad.

Fokus 1 - bostäder, skyfall/skate och Badhusgatan

Områden som kommer att utvecklas först. Detaljplanearbete pågår för ungefär 400 nya bostäder. Utöver nya bostäder föreslås att möjliggöra för verksamhetslokaler och andra centrumfunktioner såsom restaurang och hotell bland annat.

Ombyggnad av Badhusgatan kan påbörjas tillsammans med skyfallsdamm/skate. Områdena beräknas byggas ut ungefär mellan åren 2027-2035.

Fokus 2 - park, aktivitet och mobilitet

Områden som kan påbörjas i samband med bebyggelsen av Badhusgatans norra del. Det är viktigt att allmän platsmark och flytt av diagonala stråket sker i samband med annan utveckling av Badhusgatans södra del. Det ger underlag till nya mötesplatser och förstärkta stråk.

I samband med att ytor för allmän platsmark detaljplaneläggs framför Arena Skövde behöver behovet av nya parkeringslösningar planeras. Områdena beräknas byggas ut ungefär mellan åren 2028-2040.

Fokus 3 - bebyggelse längs Badhusgatan väst

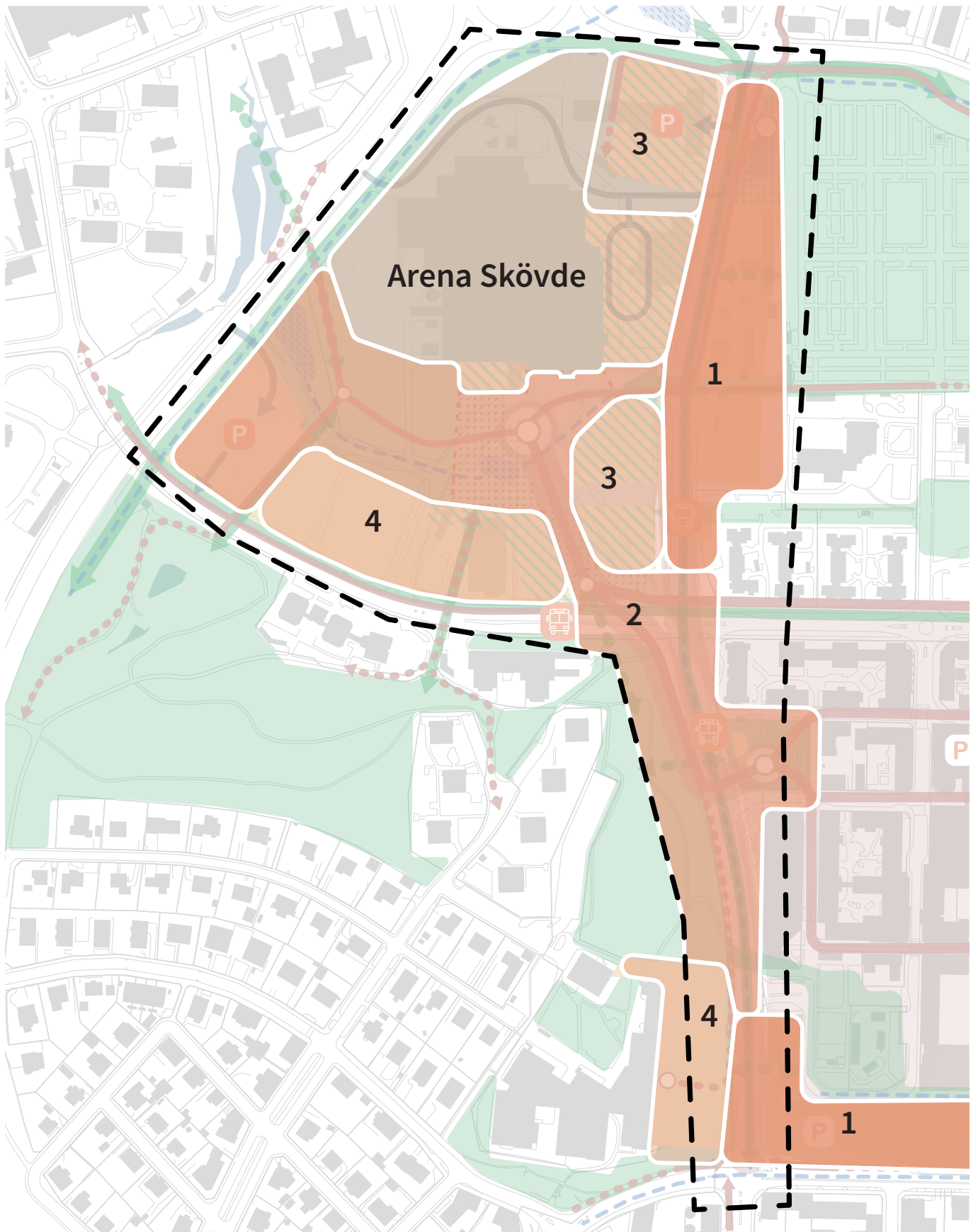
Områden som kan påbörjas när allmän platsmark har börjat utvecklas kring Arena Skövde. Områdena skulle med fördel kunna vara föremål för markanvisningstävlingar.

Områdena beräknas byggas ut ungefär mellan åren 2035-2050.

Fokus 4 - bebyggelse längs Norra Bergvägen och Västerhöjd

Områden som kan sparas till sist. Behov av utbyggnad av Västerhöjd följer behovet av fler gymnasieplatser. Området längs Norra Bergvägen påbörjas förslagsvis bebyggas från öst för att spara yta för framtida behov i områdets västra del. Områdena skulle med fördel kunna vara föremål för markanvisningstävlingar.

Områdena beräknas byggas ut ungefär mellan åren 2040-2060.



Föreslagen etappindelning för området. Ju mörkare nyans desto tidigare föreslås utvecklingen ske.

Processen

Arbetet med planprogrammet

Arbetet startade 2016 när kommunstyrelsen beslutade att ge sektor samhällsbyggnad uppdraget att ta fram ett planprogram för Arenaområdet. Arbetet inleddes med analyser och undersökningar där flera utredningar beställdes. I det tidiga arbetet fördes även dialog med flera representanter för näringslivet i stadskärnan och verksamheter kopplade till Arenaområdet (se bilaga D).

Efter en paus mellan 2020-2023 startade arbetet upp igen. I samband med den nya uppstarten genomfördes fler dialoger, denna gången med platskompassen som verktyg (se bilaga E).

För att stämma av om arbetet var på rätt väg genomfördes en utställning med hjälp av en idéskiss över området. Utställningen var öppen för alla. Idéskissen visade områdets framtida utvecklingspotential utifrån vad som framkom vid dialoger och workshops. Idéskissen var även utformad för att ta hänsyn till KF:s mål, Vision 2040 och kommunens övriga styrdokument, framtagna utredningar och projektets målbild. Syftet med utställningen var att fånga upp om något fattades eller något var oaktuellt.

I stora drag var synpunkterna övervägande positiva till områdets föreslagna utveckling. Resultat från utställningen (se bilaga A) är inarbetat i samrådsförslaget.

Beslutsprocess

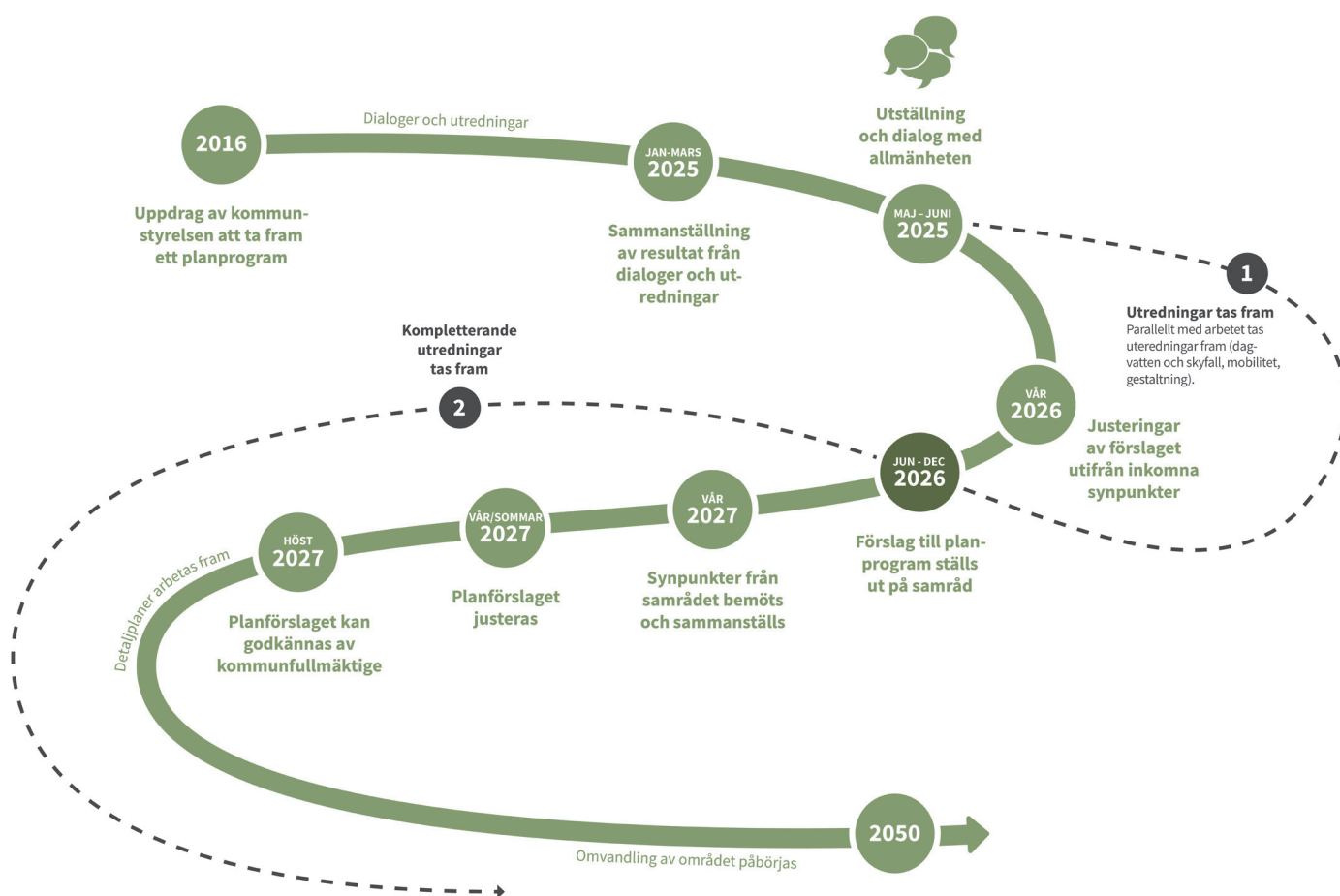
Efter samrådet kommer synpunkter att sammanställas och bemötas i en samrådsredogörelse. Eventuella förändringar i planprogrammet kommer att redovisas i samrådsredogörelsen. Planhandlingarna kommer sedan att presenteras för kommunfullmäktige som godkänner planprogrammet. När planprogrammet är godkänt är det klart och kan tillsammans med samrådsredogörelsen användas som underlag för framtida planering.



Tidplan för planprogrammet

Planprogrammet beräknas godkännas av kommunfullmäktige 2027.

Genomförandet av planprogrammets visionsbild kommer att ske under lång tid och beräknas vara helt utbyggt tidigast 2060.



Övergripande tidplan för planprogram Arenaområdet.

Nästa steg

Fortsatt arbete

För att planprogrammets visionsbild ska bli verklighet behövs ett antal strategiska beslut.

Strategiska beslut

Nedan beskrivs beslut som kommer att påverka planområdets utveckling.

Brandstationen

Beslut om att flytta Räddningstjänsten Skaraborgs brandstationsverksamhet från platsen saknas. Beslutet kommer att ha stor betydelse för hur planområdets norra del kan användas.

Arena Skövde

Beslut om att utveckla och bygga ut Arena Skövde inom planområdet saknas. Beslutet kommer att ha stor betydelse för planområdets utveckling.

Allmän platsmark

Beslut om att finansiera utbyggnad och utveckling av all allmän platsmark såsom park, aktivitetsytor, gator och annan offentlig plats inom planområdet saknas. Beslut om finansiering kommer ske i samband med att kommunen uppdaterar verksamhetens beslutsunderlag Strategisk plan med budget där planprogrammet utgör bra underlag för att förutse kommande behov och kostnader.

Samrådsredogörelse underlag för kommande detaljplaner

Planprogrammet och tillhörande samrådsredogörelse ska ligga till grund för framtagandet av kommande detaljplaner inom området.

Kommande utredningar i detaljplaneskedet

Vid kommande detaljplanearbeten eller vid markarbeten finns behov av kompletterande miljötekniska markundersökningar inom området.

Tidigare utredningar har påvisat halter av PFOS/PFAS som överskrider de generella riktvärdena för MKM inom fastigheten Flamman 2. Föroreningsskadan behöver utredas vidare.

Handlingar

Planhandlingar

Planprogram 2026-05-28

Bilagor

- A. Förutsättningar tillhörande planprogram för Arenaområdet, 2026-06-01
- B. Behovsbedömning, 2026-02-27
- C. Länsstyrelsens yttrande över behovsbedömningen
- D. Sammanställning Övriga dialoger 2020-2025, 2025-04-22
- E. Sammanställning Platskompassen x 3, 2025-04-10
- F. Mobilitetsutredning och utformning för Arenaområdet och Badhusgatan, 2026-02-13
- G. Skyfall och dagvattenutredning Planprogram Arenaområdet, 2026-03-20
- H. Luft Arenaområdet, 2026-05-22
- I. GIS-analyser för planprogram Arenaområdet, september 2024
- J. Arenaområdet Översiktlig Geoteknisk undersökning, 2019-09-04
- K. Arenaområdet Översiktlig miljöteknisk undersökning, 2019-09-04



SKÖVDE

Sektor samhällsbyggnad

Postadress 541 83 SKÖVDE Telefon 0500-49 80 00 Hemsida www.skovde.se